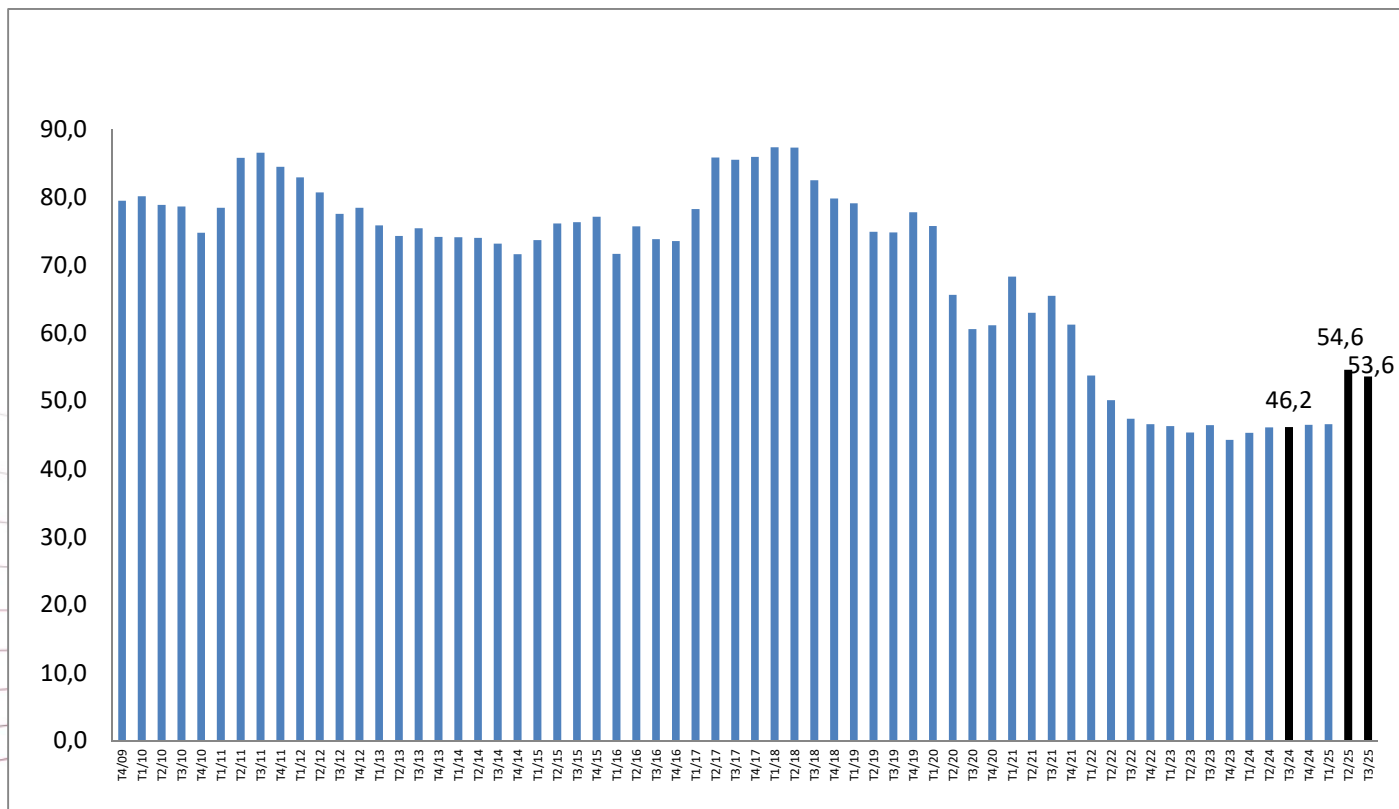


**Note d'information du Haut-commissariat au Plan**  
**Résultats de l'enquête de conjoncture auprès des ménages**  
**Troisième trimestre de l'année 2025**

Les résultats de l'enquête permanente de conjoncture auprès des ménages, menée par le HCP, montrent qu'au troisième trimestre de 2025, l'Indice de Confiance des Ménages (ICM) enregistre une légère baisse par rapport au trimestre précédent, tout en restant en amélioration par rapport au même trimestre de l'année 2024.

L'ICM s'est ainsi établi à 53,6 points, contre 54,6 points au trimestre précédent et 46,2 points au même trimestre de l'année précédente.

**Graphique 1 : Evolution de l'indice de confiance des ménages**



Source : HCP, Enquête permanente de conjoncture auprès des ménages

## 1. Evolution des composantes de l'ICM

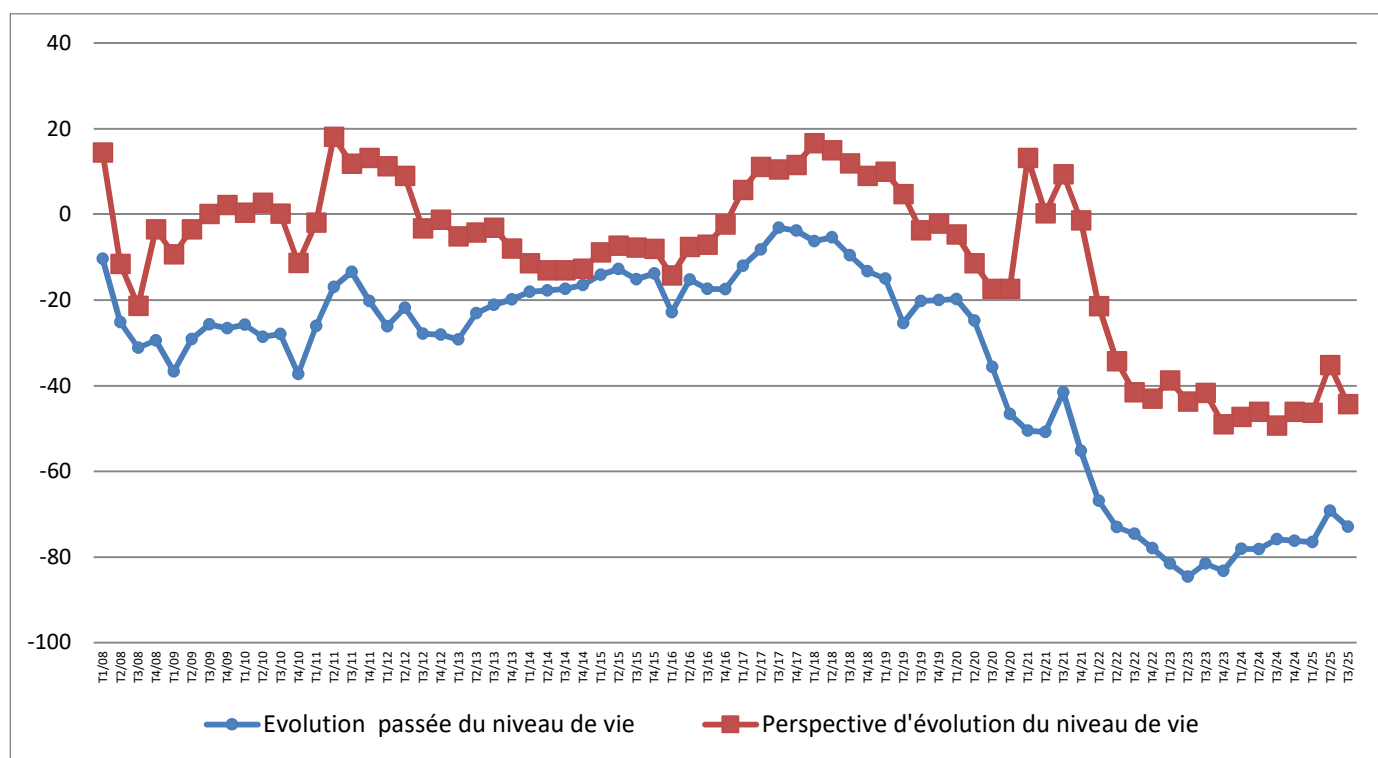
Les composantes de l'ICM portent sur la perception par les ménages de l'évolution du niveau de vie, du chômage, de l'opportunité à effectuer des achats de biens durables et de leur situation financière.

- **Perceptions négatives des ménages quant à l'évolution passée et future du niveau de vie**

Au troisième trimestre de 2025, 77,9 % contre 5,0 % des ménages déclarent une dégradation du niveau de vie au cours des 12 derniers mois. Le solde d'opinion, bien qu'encore négatif, s'est établi à moins 72,9 points, contre moins 69,2 points au trimestre précédent et moins 75,8 points au même trimestre de l'année précédente.

Concernant les 12 prochains mois, 51,4 % contre 7,1 % des ménages s'attendent à une dégradation du niveau de vie. Le solde d'opinion prospectif s'est établi à moins 44,3 points, contre moins 35,2 points au trimestre précédent et moins 49,3 points au même trimestre de l'année précédente.

**Graphique 2 : Perception par les ménages de l'évolution passée et future du niveau de vie (soldes d'opinions)**

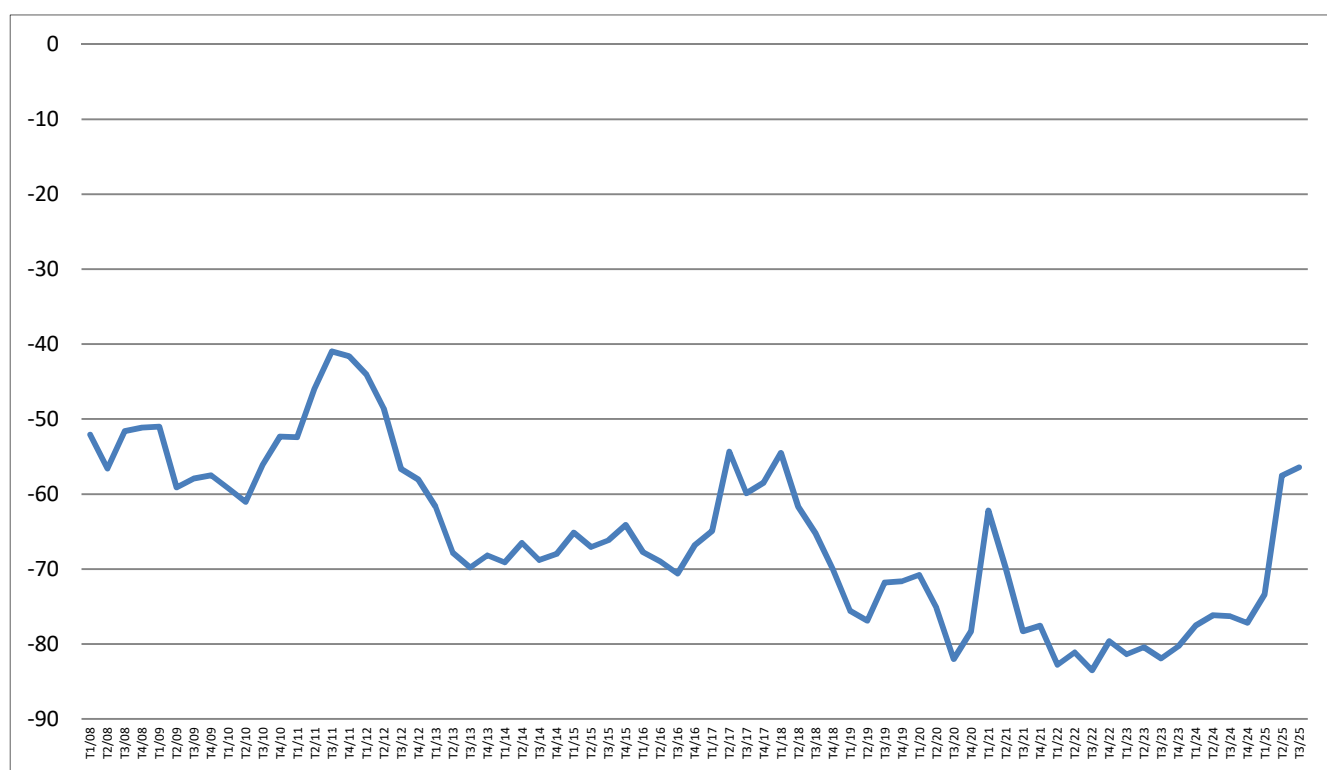


Source : HCP, Enquête permanente de conjoncture auprès des ménages

- **Perceptions moins pessimistes des ménages quant à l'évolution future du chômage**

Au troisième trimestre de 2025, 70,5 % des ménages s'attendent à une hausse du chômage au cours des 12 prochains mois, contre 14,1 % qui anticipent une baisse. Le solde d'opinion relatif à cet indicateur s'établit à moins 56,4 points, marquant une amélioration aussi bien par rapport au trimestre précédent (moins 57,5 points) qu'au même trimestre de l'année précédente (moins 76,3 points).

**Graphique 3 : Perception par les ménages de l'évolution du nombre de chômeurs (soldes d'opinions)**

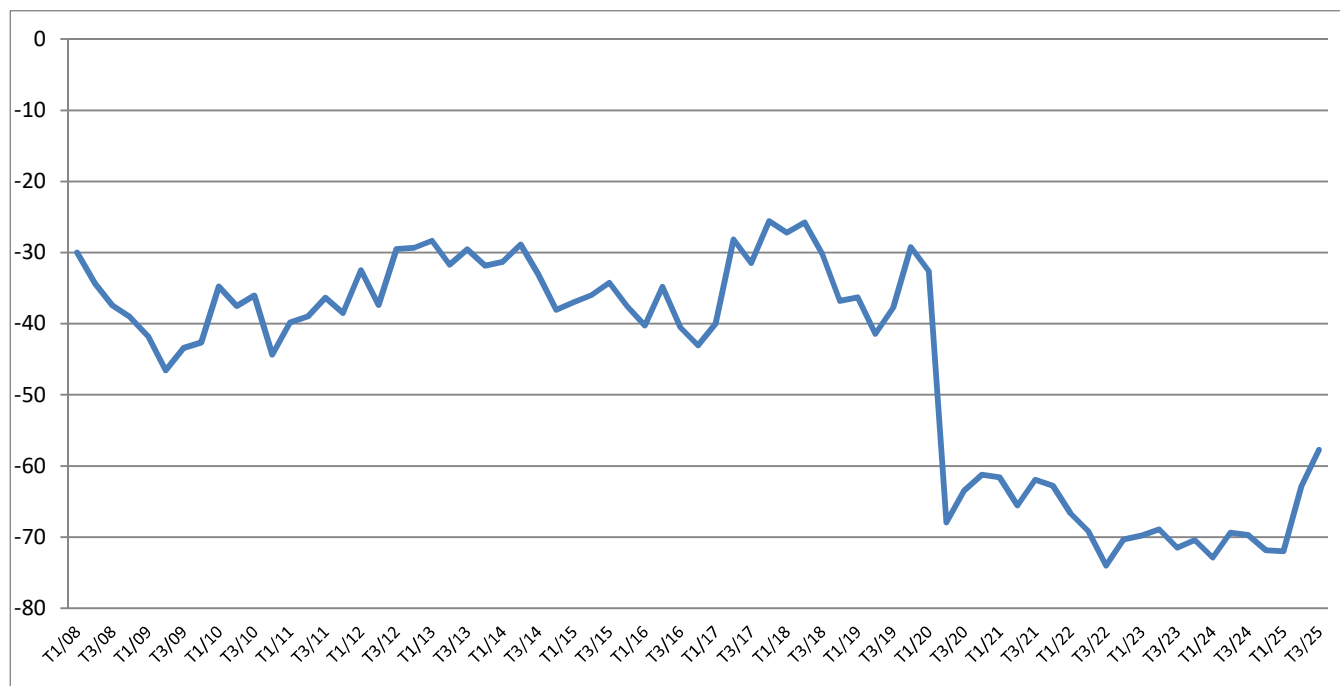


Source : HCP, Enquête permanente de conjoncture auprès des ménages

- **Une conjoncture jugée défavorable à l'achat des biens durables, malgré une amélioration des perceptions des ménages**

Au troisième trimestre de 2025, 69,4 % contre 11,7 % des ménages considèrent que le moment n'est pas opportun pour effectuer des achats de biens durables. Le solde d'opinion s'établit à moins 57,7 points, enregistrant une amélioration aussi bien par rapport au trimestre précédent (moins 62,8 points) qu'au même trimestre de l'année précédente (moins 69,7 points).

#### Graphique 4 : Opportunité d'achat des biens durables selon les ménages (soldes d'opinions)



Source : HCP, Enquête permanente de conjoncture auprès des ménages

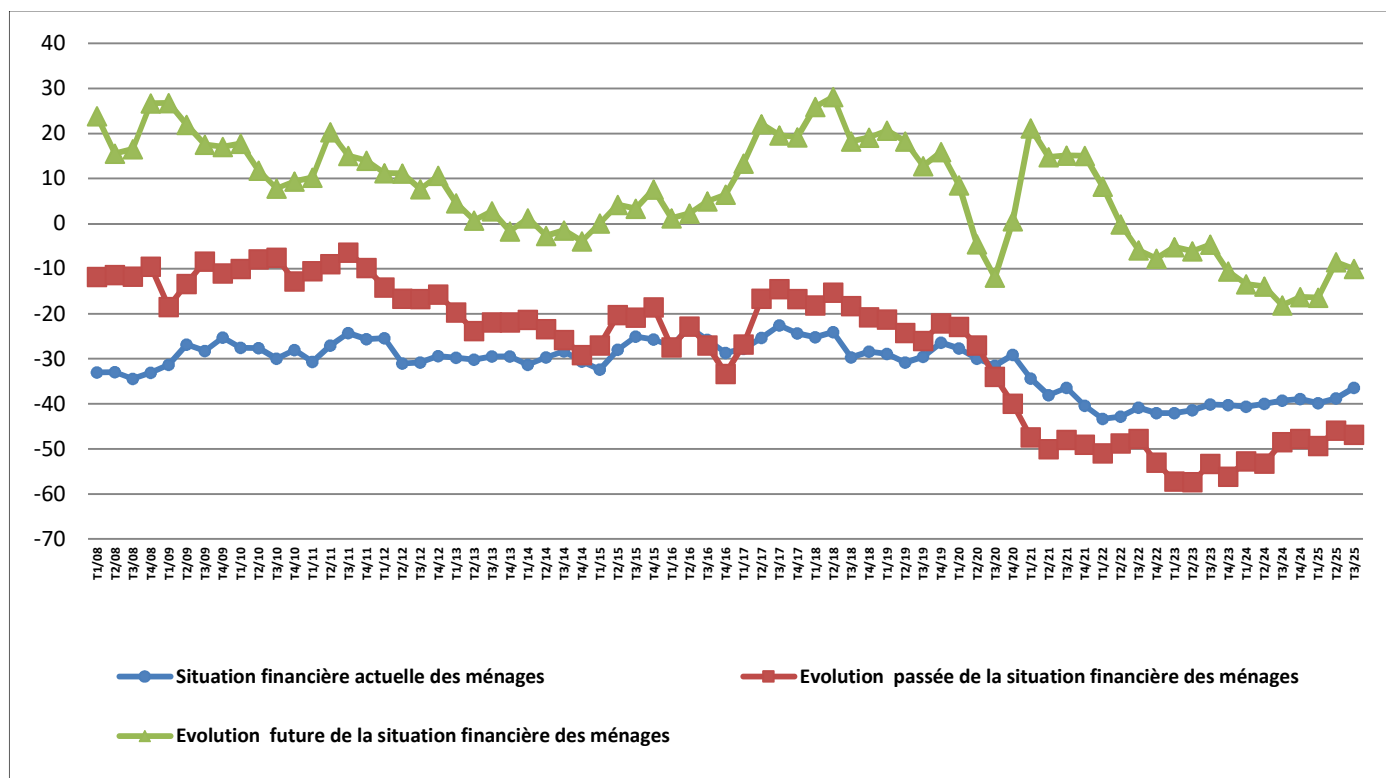
- **Amélioration modérée de la situation financière actuelle des ménages, mais leurs perceptions de la situation passée et future demeurent défavorables**

Au troisième trimestre de 2025, 59,0 % des ménages estiment que leurs revenus couvrent leurs dépenses, 38,7 % déclarent s'endetter ou puiser dans leur épargne et 2,3 % affirment épargner une partie de leur revenu. Le solde d'opinion relatif à la situation financière actuelle des ménages s'établit à moins 36,4 points, enregistrant une amélioration aussi bien par rapport au trimestre précédent (moins 38,8 points) qu'au même trimestre de l'année précédente (moins 39,3 points).

Quant à l'évolution de leur situation financière au cours des 12 derniers mois, 50,6 % contre 3,8 % des ménages déclarent une dégradation. Le solde d'opinion de cet indicateur est resté négatif, à moins 46,8 points, contre moins 45,9 points au trimestre précédent et moins 48,4 points au même trimestre de l'année précédente.

S'agissant de l'évolution de leur situation financière au cours des 12 prochains mois, 14,3 % contre 24,3 % des ménages s'attendent à une amélioration. Le solde d'opinion relatif à cet indicateur s'établit à moins 10,0 points, contre moins 8,5 points au trimestre précédent et moins 18,1 points au même trimestre de l'année précédente.

**Graphique 5 : Situation financière des ménages (soldes d'opinions)**



Source : HCP, Enquête permanente de conjoncture auprès des ménages

## 2. Evolution d'autres indicateurs trimestriels de la conjoncture

L'enquête fournit également des données trimestrielles sur la perception des ménages relatives à d'autres aspects des conditions de vie. Il s'agit en particulier de la capacité des ménages à épargner et de l'évolution des prix des produits alimentaires.

- **Pessimisme persistant des ménages quant à leur capacité future à épargner**

Au troisième trimestre de 2025, 9,6 % contre 90,4 % des ménages déclarent qu'ils s'attendent à pouvoir épargner au cours des 12 prochains mois. Le solde d'opinion de cet indicateur demeure ainsi négatif, à moins 80,8 points, contre moins 82,6 points au trimestre précédent et moins 78,1 points au même trimestre de l'année précédente.

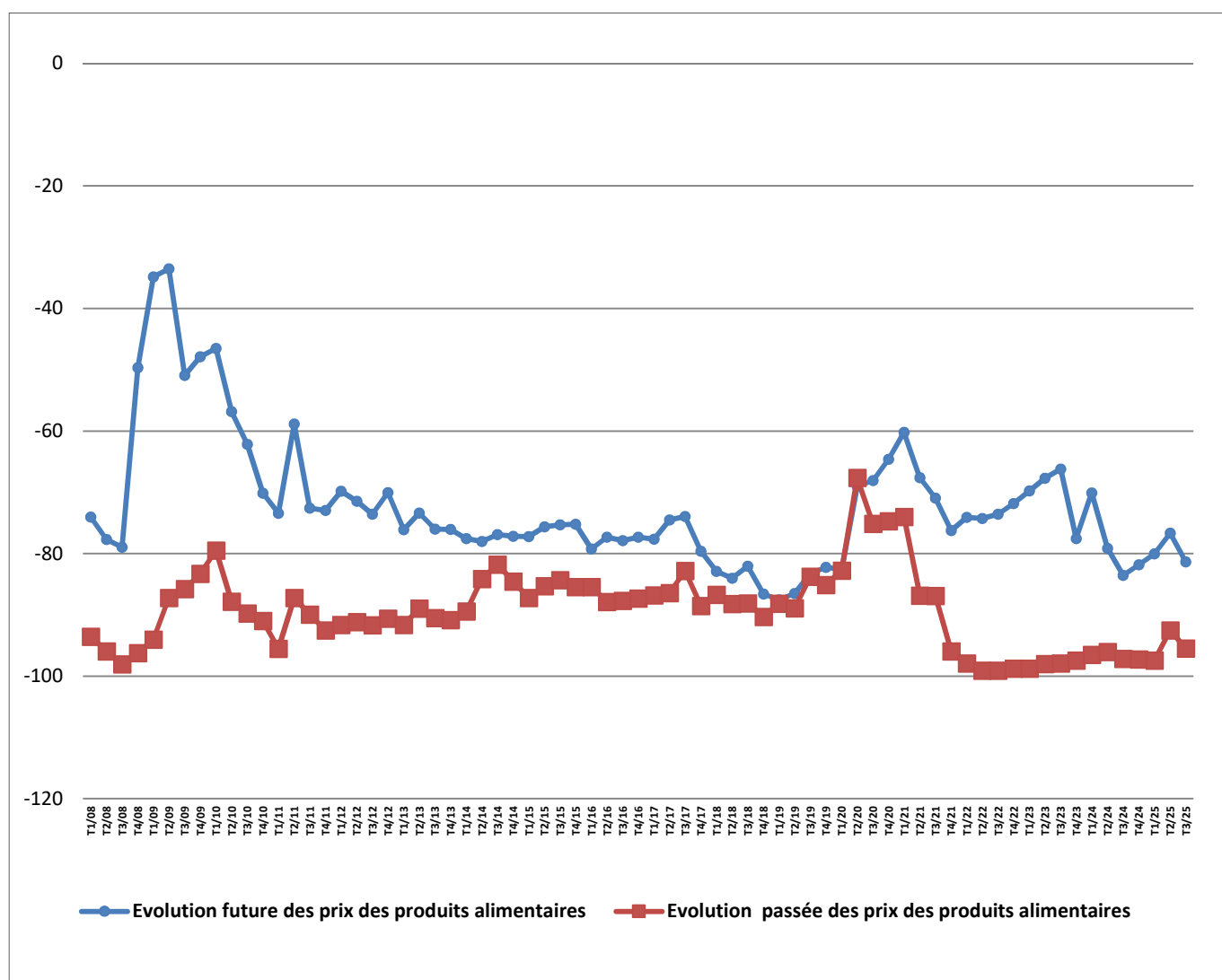
- **Perception quasi unanime d'une augmentation des prix des produits alimentaires**

Au troisième trimestre de 2025, 95,7 % des ménages déclarent que les prix des produits alimentaires ont augmenté au cours des 12 derniers mois, contre 0,2 % qui ressentent une

diminution. Le solde d'opinion est ainsi resté négatif, à moins 95,5 points, contre moins 92,5 points un trimestre auparavant et moins 97,2 points un an auparavant.

Concernant l'évolution des prix des produits alimentaires au cours des 12 prochains mois, 81,8 % contre 0,4% des ménages s'attendent à une augmentation. Le solde d'opinion relatif à cet indicateur s'établit à moins 81,4 points, contre moins 76,6 points au trimestre précédent et moins 83,5 points au même trimestre de l'année précédente.

**Graphique 6 : Perception par les ménages des évolutions passée et future des prix des produits alimentaires (soldes d'opinions)**



Source : HCP, Enquête permanente de conjoncture auprès des ménages

Ci-joint les détails des différents indicateurs et un rappel des principaux concepts.

Les évolutions des composantes de l'ICM et des autres indicateurs de l'enquête, illustrées dans les graphiques, sont exprimées en termes de soldes d'opinions

Rappelons, par ailleurs, que :

- les questions abordées sont qualitatives à 3 modalités (amélioration, stagnation et détérioration). Les évolutions se réfèrent à une période de 12 mois. Les résultats sont présentés sous forme de soldes (différence entre les pourcentages des réponses « amélioration » et des réponses « détérioration »). Le niveau des soldes n'est pas directement interprétable, c'est leur évolution qui est analysée.
- L'Indice de Confiance des Ménages (ICM) est calculé sur la base de sept indicateurs, quatre relatifs à la situation générale et trois à la situation propre du ménage :
  - évolution passée du niveau de vie ;
  - perspective d'évolution du niveau de vie ;
  - perspective d'évolution du nombre de chômeurs ;
  - opportunité d'achat de biens durables ;
  - situation financière actuelle des ménages ;
  - évolution passée de la situation financière des ménages ;
  - évolution future de la situation financière des ménages.
- L'ICM est la moyenne arithmétique simple des soldes des 7 indicateurs, augmentée de 100, sa valeur varie ainsi de 0 à 200.
- Des tests statistiques de Fisher sur la série de l'indice de confiance des ménages durant la période allant de 2008 à 2018, ont confirmé l'absence des variations saisonnières stables et mobiles.

Pour plus d'informations sur les aspects méthodologiques de cette enquête, consulter le site web du HCP au [www.hcp.ma](http://www.hcp.ma)

## Evolution de l'Indice de Confiance des Ménages (ICM) et de ses composantes

Indicateurs	T1/18	T2/18	T3/18	T4/18	T1/19	T2/19	T3/19	T4/19	T1/20	T2/20	T3/20	T4/20	T1/21	T2/21	T3/21	T4/21	T1/22	T2/22	T3/22	T4/22	T1/23	T2/23	T3/23	T4/23	T1/24	T2/24	T3/24	T4/24	T1/25	T2/25	T3/25
<b>Indice de Confiance des Ménages</b>	87,3	87,3	82,5	79,8	79,1	74,9	74,8	77,8	75,7	65,6	60,6	61,2	68,3	63	65,5	61,2	53,7	50,1	47,4	46,6	46,3	45,4	46,5	44,3	45,3	46,1	46,2	46,5	46,6	54,6	53,6
<b>Perspective d'évolution du nombre de chômeur</b>	-54,5	-61,7	-65,2	-70	-75,6	-76,9	-71,8	-71,6	-70,8	-75,2	-82	-78,3	-62,2	-69,8	-78,3	-77,6	-82,8	-81,1	-83,5	-79,6	-81,4	-80,4	-81,9	-80,3	-77,5	-76,2	-76,3	-77,2	-73,4	-57,5	-56,4
<b>Evolution passée du niveau de vie</b>	-6,2	-5,4	-9,5	-13,3	-15	-25,4	-20,2	-20	-19,8	-24,8	-35,6	-46,6	-50,5	-50,8	-41,5	-55,2	-66,8	-73	-74,6	-78	-81,5	-84,6	-81,5	-83,2	-78,1	-78,2	-75,8	-76,2	-76,5	-69,2	-72,9
<b>Perspective d'évolution du niveau de vie</b>	16,6	15	11,9	9	10	4,7	-3,7	-2,2	-4,6	-11,4	-17,4	-17,4	13,2	0,2	9,3	-1,4	-21,4	-34,3	-41,6	-43	-38,8	-43,7	-41,7	-49	-47,3	-46,1	-49,3	-46,1	-46,3	-35,2	-44,3
<b>Opportunité d'achat</b>	-27,2	-25,8	-30,2	-36,8	-36,3	-41,4	-37,7	-29,2	-32,6	-68	-63,5	-61,2	-61,6	-65,6	-62	-62,8	-66,7	-69,1	-74	-70,3	-69,8	-68,9	-71,5	-70,4	-72,9	-69,4	-69,7	-71,9	-72	-62,8	-57,7
<b>Situation financière actuelle des ménages</b>	-25,2	-24,1	-29,7	-28,4	-28,9	-30,8	-29,5	-26,4	-27,7	-30	-31,5	-29,1	-34,4	-38	-36,4	-40,4	-43,4	-42,9	-40,9	-42,1	-42	-41,4	-40,2	-40,3	-40,6	-40	-39,3	-38,9	-39,8	-38,8	-36,4
<b>Evolution passée de la situation financière des ménages</b>	-18,1	-15,2	-18,2	-20,7	-21,2	-24,2	-26	-22,1	-22,9	-27	-34	-39,9	-47,4	-50	-48	-49	-50,9	-48,7	-47,7	-53	-57,2	-57,3	-53,3	-56,1	-52,7	-53,2	-48,4	-47,7	-49,3	-45,9	-46,8
<b>Evolution future de la situation financière des ménages</b>	25,9	28,1	18,2	19,1	20,7	18,3	12,8	15,9	8,5	-4,6	-11,9	0,6	21,2	14,8	15,1	15,1	8,3	-0,1	-5,9	-7,7	-5,2	-6,1	-4,6	-10,6	-13,4	-13,9	-18,1	-16,3	-16,4	-8,5	-10,0
<b>Autres soldes</b>																															
<b>Evolution future des prix des produits alimentaires</b>	-82,9	-84	-82,1	-86,6	-87,5	-86,5	-83,3	-82,2	-82,6	-69	-68,1	-64,6	-60,2	-67,6	-70,9	-76,3	-74,1	-74,3	-73,6	-71,8	-69,8	-67,7	-66,2	-77,6	-70,1	-79,1	-83,5	-81,8	-80	-76,6	-81,4
<b>Evolution passée des prix des produits alimentaires</b>	-86,7	-88,2	-88,1	-90,3	-88,1	-88,9	-83,7	-85,1	-82,8	-67,6	-75,1	-74,7	-74	-86,8	-86,9	-95,9	-97,9	-99,1	-99,1	-98,8	-98,7	-98	-97,9	-97,4	-96,5	-96	-97,2	-97,2	-97,4	-92,5	-95,5
<b>Capacité à épargner des ménages dans les mois à venir</b>	-54,5	-57,9	-64,6	-63	-62,9	-66,6	-64,4	-64,5	-65,8	-70,4	-75,1	-65,8	-60,8	-67,2	-70,4	-69,5	-72,2	-77,3	-78	-77,7	-76,1	-79,4	-80,4	-80,7	-81,5	-80,4	-78,2	-77,8	-77,6	-82,6	-80,8

Source : HCP, Enquête permanente de conjoncture auprès des ménages