

النشاط والشغل والبطالة

Activité, Emploi et Chômage

الفصل الأول من سنة 2025
Premier trimestre 2025



المملكة المغربية
ROYAUME DU MAROC

المنذوبية السامية للتخطيط
HAUT-COMMISSARIAT AU PLAN

النشاط والشغل والبطالة

ACTIVITE, EMPLOI
ET CHOMAGE

الفصل الأول لسنة 2025
Premier trimestre 2025

قسم البحوث حول التشغيل
DIVISION DES ENQUETES SUR L'EMPLOI
مديرية الإحصاء
DIRECTION DE LA STATISTIQUE

الإيداع القانوني: 42/1998 Dépôt légal
ردمد: 9536-1113 ISSN

VUE D'ENSEMBLE

نظرة موجزة

Annexe statistique

ملحق إحصائي

Tableau 1 : Population selon le sexe, l'âge, le type d'activité et le milieu de résidence au premier trimestre de l'année 2025 (en milliers)	16	جدول 1 : السكان حسب الجنس والسن ونوع النشاط ووسط الإقامة، خلال الفصل الأول من سنة 2025 (بالآلاف)
Tableau 2 : Indicateurs trimestriels de l'activité selon le milieu de résidence	19	جدول 2 : المؤشرات الفصلية للنشاط حسب وسط الإقامة
Tableau 3 : Indicateurs socio-professionnels trimestriels de l'emploi selon le milieu de résidence	26	الجدول 3 : المؤشرات السوسيو-مهنية الفصلية للشغل حسب وسط الإقامة
Tableau 4 : Structures socio-professionnelles de l'emploi selon le niveau du diplôme et le milieu de résidence au premier trimestre 2025	35	الجدول 4 : البنيات السوسيو-مهنية للشغل حسب مستوى الشهادة ووسط الإقامة خلال الفصل الأول من سنة 2025
Tableau 5 : Indicateurs trimestriels du chômage selon le milieu de résidence	42	الجدول 5 : المؤشرات الفصلية للبطالة حسب وسط الإقامة
Tableau 6 : Indicateurs du chômage selon le niveau du diplôme et le milieu de résidence au premier trimestre 2025	48	الجدول 6 : مؤشرات البطالة حسب مستوى الشهادة ووسط الإقامة خلال الفصل الأول من سنة 2025
Tableau 7 : Evolution des indicateurs du sous-emploi des actifs occupés âgés de 15 ans et plus selon le milieu de résidence au premier trimestre 2025	54	الجدول 7 : تطور مؤشرات الشغل الناقص لدى السكان النشيطين المشتغلين البالغين من العمر 15 سنة فما فوق حسب وسط الإقامة، خلال الفصل الأول من سنة 2025
Aperçu méthodologique	57	لمحة منهجية

VUE D'ENSEMBLE

Entre le premier trimestre de 2024 et celui de 2025, avec une création de 285.000 en milieu urbain et une perte de 3.000 postes en milieu rural, l'économie nationale a créé 282.000 postes d'emploi au niveau national, après avoir perdu 80.000 postes une année auparavant.

Par type d'emploi, 319 000 emplois rémunérés ont été créés au niveau national contre une perte de 37 000 emplois non rémunérés. A l'exception du secteur de l'agriculture, de la forêt et de la pêche, qui a enregistré une baisse de 72.000 postes, les autres secteurs ont contribué à la création d'emplois. Le secteur des services a créé 216.000 postes, suivi de l'industrie, avec 83.000 postes, et des BTP avec 52.000 postes.

Le volume du chômage a baissé de 15.000 personnes, résultat d'une baisse de 40.000 en milieu urbain et une augmentation de 25.000 en milieu rural, s'établissant à 1.630.000 personnes, au niveau national.

Le taux de chômage est ainsi passé de 13,7% à 13,3% au niveau national (-0,4 point), de 17,6% à 16,6% en milieu urbain (-1 point) et de 6,8% à 7,3% en milieu rural (+0,5 point). Ce taux reste plus élevé parmi les jeunes âgés de 15 à 24 ans (37,7%), les femmes (19,9%) et les diplômés (19,4%).

Le volume du sous-emploi est, de son côté, passé, durant la même période, de 1.069.000 à 1.254.000 personnes au niveau national, de 571.000 à 662.000 personnes en milieu urbain et de 499.000 à 592.000 en milieu rural. Le taux de sous-emploi est ainsi passé de 10,3% à 11,8% au niveau national, de 9% à 10% en milieu urbain et de 12,5% à 14,8% en milieu rural.

Légère hausse des taux d'activité et d'emploi

Entre le premier trimestre de 2024 et celui de 2025, le taux d'activité a augmenté de 0,3 point, passant de 42,6% à 42,9%, résultat de l'accroissement de la population en âge d'activité (15 ans ou plus) de 1,4%, entre les deux périodes, et l'augmentation de la population active de 2%. Ce taux a aussi connu une hausse de 0,4 point en milieu urbain, passant de 41,1% à 41,5%, et a stagné en milieu rural à 45,6%.

Le taux d'emploi a, de son côté, augmenté de 0,5 point, passant de 36,7% à 37,2%, au niveau national. Il a accru de 0,8 point en milieu urbain, de 33,8% à 34,6%, et a reculé de 0,2 point en milieu rural, de 42,5% à 42,3%. Il a également connu une hausse de 0,6 point parmi les hommes, de 59,5% à 60,1% et de 0,2 point parmi les femmes, de 14,6% à 14,8%.

Hausse de l'emploi en milieu urbain

Le volume de l'emploi a augmenté de 282.000 postes, résultant d'une création de 285.000 en milieu urbain et d'une perte de 3.000 en milieu rural. Par type d'emploi, 319.000 emplois rémunérés ont été créés au niveau national, suite à une création de 299.000 postes en milieu urbain et de 21.000 en milieu rural.

L'emploi non rémunéré a connu, de son côté, une perte de 37.000 postes, conséquence d'une perte de 13.000 emplois en milieu urbain et de 24.000 en milieu rural.

نظرة موجزة

عرف الاقتصاد الوطني، ما بين الفصل الأول من سنة 2024 ونفس الفصل من سنة 2025، إحداث 282.000 منصب شغل، نتيجة إحداث 285.000 منصب بالوسط الحضري وفقدان 3.000 منصب بالوسط القروي، وذلك بعد فقدان 80.000 منصب سنة ما قبل.

حسب نوع الشغل، تم إحداث 319.000 منصب شغل مؤدى عنه، على الصعيد الوطني، مقابل فقدان 37.000 منصب شغل غير المؤدى عنه.

باستثناء قطاع "الفلاحة والغابة والصيد" الذي فقد 72.000 منصب، ساهمت القطاعات الاقتصادية الأخرى في إحداث مناصب الشغل. وهكذا أحدث قطاع "الخدمات" 216.000 منصب، متبوعا بقطاع "الصناعة" بـ 83.000 منصب وقطاع "البناء والأشغال العمومية" بـ 52.000 منصب.

ترجع حجم البطالة بـ 15.000 شخص، نتيجة انخفاضه بـ 40.000 بالوسط الحضري وارتفاعه بـ 25.000 بالوسط القروي، ليلج 1.630.000 شخص على المستوى الوطني.

وهكذا، انتقل معدل البطالة من 13,7% إلى 13,3% على المستوى الوطني (-0,4 نقطة)، من 17,6% إلى 16,6% بالوسط الحضري (-1 نقطة) ومن 6,8% إلى 7,3% بالوسط القروي (+0,5 نقطة). ويبقى هذا المعدل مرتفعا لدى الشباب المتروحة أعمارهم ما بين 15 و 24 سنة (37,7%) والنساء (19,9%) والأشخاص الحاصلين على شهادة (19,4%).

انتقل حجم السكان النشيطين المشتغلين في حالة شغل ناقص، خلال نفس الفترة، من 1.069.000 إلى 1.254.000 شخص على المستوى الوطني، من 571.000 إلى 662.000 شخص بالوسط الحضري ومن 499.000 إلى 592.000 بالوسط القروي. وهكذا ارتفع معدل الشغل الناقص من 10,3% إلى 11,8% على المستوى الوطني، ومن 9% إلى 10% بالوسط الحضري ومن 12,5% إلى 14,8% بالوسط القروي.

ارتفاع طفيف في معدلات النشاط والشغل

ارتفع معدل النشاط، ما بين الفصل الأول من سنة 2024 ونفس الفترة من سنة 2025، بـ 0,3 نقطة، منتقلا من 42,6% إلى 42,9%، نتيجة ارتفاع حجم السكان في سن النشاط (15 سنة أو أكثر) بنسبة 1,4%، ما بين الفترتين، وارتفاع في حجم السكان النشيطين البالغين من العمر 15 سنة فأكثر بـ 2%. وعرف هذا المعدل كذلك ارتفاعا بالوسط الحضري بـ 0,4 نقطة، منتقلا من 41,1% إلى 41,5%، واستقر بـ 45,6% بالوسط القروي.

من جهة أخرى، ارتفع معدل الشغل بـ 0,5 نقطة على المستوى الوطني، منتقلا من 36,7% إلى 37,2%. وقد ارتفع بـ 0,8 نقطة بالوسط الحضري، منتقلا من 33,8% إلى 34,6% وانخفض بـ 0,2 نقطة بالوسط القروي، من 42,5% إلى 42,3%. كما ارتفع بـ 0,6 نقطة بين الرجال، من 59,5% إلى 60,1%، وبـ 0,2 نقطة بين النساء، من 14,6% إلى 14,8%.

ارتفاع الشغل بالوسط الحضري

ارتفع حجم الشغل بـ 282.000 منصب، نتيجة إحداث 285.000 بالوسط الحضري وفقدان 3.000 منصب بالوسط القروي. وحسب نوع الشغل، تم إحداث 319.000 منصب شغل مؤدى عنه على الصعيد الوطني، نتيجة إحداث 299.000 منصب بالوسط الحضري و 21.000 منصب بالوسط القروي.

وعرف الشغل غير المؤدى عنه، من جهته، فقدان 37.000 منصب، نتيجة فقدان 13.000 منصب بالوسط الحضري و 24.000 بالوسط القروي.

A l'exception du secteur de l'"agriculture, forêt et pêche", la création de l'emploi est enregistrée par les autres secteurs

Entre le premier trimestre de 2024 et la même période de 2025, le secteur de l'"agriculture forêt et pêche", a perdu 72.000 postes d'emploi, ce qui correspond à une baisse de 3% du volume de l'emploi dans ce secteur.

Le secteur des "services" a créé 216.000 postes d'emploi (+4%), suite à une hausse de 156.000 en milieu urbain et de 60.000 en milieu rural. Les nouveaux emplois créés au niveau de ce secteur proviennent principalement de la création de 74.000 postes par des "services sociaux fournis aux collectivités", de 66.000 postes par des "activités financières, d'assurance, immobilières, scientifiques, techniques, de services administratifs, de soutien" et de 48.000 postes au niveau la branche du "commerce".

De son côté, le secteur de l'"industrie" a créé 83.000 postes d'emploi (+6%), résultat d'une création de 80.000 en milieu urbain et de 3.000 en milieu rural.

Le secteur des BTP a créé 52.000 postes d'emploi, résultat d'une création de 46.000 en milieu urbain et de 5.000 en milieu rural, enregistrant une hausse de 4% du volume d'emploi dans ce secteur.

Principales caractéristiques de la population active occupée

Près de 37,6% des actifs occupés résident en milieu rural et 20,2% sont de sexe féminin. Les jeunes âgés de 15 à 34 ans constituent 33,7% du volume total de l'emploi (7,6% pour les 15 à 24 ans et 26,2% pour les 25 à 34 ans). Près de 47% des actifs occupés n'ont aucun diplôme, 33,2% ont un diplôme moyen et 19,8% un diplôme supérieur.

Le secteur des "services" emploie 49,2% des actifs occupés, suivi de l'"agriculture, forêt et pêche" avec 25%. L'"industrie", contribue, de son côté, pour 13,2%. Le secteur des BTP emploie, quant à lui, 12,5% des actifs occupés .

Près de 6 actifs occupés sur 10 en milieu rural (59,9%) exercent dans le secteur de l'"agriculture, forêt et pêche", et près de deux tiers des actifs occupés citadins (65,9%) travaillent dans le secteur des "services".

Près de 9,3% des actifs occupés exercent un emploi non rémunéré, avec une proportion plus élevée chez les ruraux (21,5%) que chez les citadins (1,9%), et chez les femmes (24,4%) que chez les hommes (5,4%).

Près de 11,8% des actifs occupés exercent un emploi de type occasionnel ou saisonnier, 17,8% en milieu rural et 8,3% en milieu urbain.

Près de trois actifs occupés sur dix (31,1%) bénéficient d'une couverture médicale liée à l'emploi (42,4% en milieu urbain et 12,3% en milieu rural).

باستثناء قطاع "الفلاحة والغابة والصيد"، سجلت القطاعات الأخرى إحداثاً لمناصب الشغل

ما بين الفصل الأول من سنة 2024 ونفس الفترة من سنة 2025، فقد قطاع "الفلاحة والغابة والصيد" 72.000 منصب شغل، وهو ما يمثل انخفاضاً بـ 3% من إجمالي الشغل بهذا القطاع.

وأحدث قطاع "الخدمات" 216.000 منصب (+4%)، نتيجة ارتفاع حجم الشغل بـ 156.000 منصب بالوسط الحضري و 60.000 بالوسط القروي. ويأتي إحداث مناصب الشغل الجديدة بهذا القطاع أساساً من إحداث 74.000 منصب شغل من خلال "الخدمات الاجتماعية المقدمة للمجتمع" و 66.000 منصب من خلال "الأنشطة المالية، التأمين، العقار، العلمية، التقنية، والخدمات الإدارية والدعم" و 48.000 منصب بفرع "التجارة".

من جانبه، عرف قطاع "الصناعة" إحداثاً 83.000 منصب (+6%)، 80.000 بالوسط الحضري و 3.000 بالوسط القروي.

كما أحدث قطاع "البناء والأشغال العمومية" 52.000 منصب، نتيجة إحداث 46.000 منصب بالوسط الحضري و 5.000 بالوسط القروي، مسجلاً ارتفاعاً بنسبة 4% في حجم الشغل بهذا القطاع.

أهم المميزات السائدة النشيطة المشتغلة

ما يقارب 37,6% من النشيطين المشتغلين يقطنون بالوسط القروي و 20,2% هم نساء. ويمثل الشباب الذين تتراوح أعمارهم ما بين 15 و 34 سنة 33,7% من حجم الشغل الإجمالي (7,6% شباب تتراوح أعمارهم بين 15 و 24 سنة و 26,2% تتراوح أعمارهم ما بين 25 و 34 سنة). قرابة 47% من النشيطين المشتغلين لا يتوفرون على أية شهادة، فيما يتوفر 33,2% منهم على شهادة متوسطة و 19,8% على شهادة عليا.

يشغل قطاع الخدمات 49,2% من الساكنة النشيطة المشتغلة، يليه قطاع "الفلاحة والغابة والصيد" بنسبة 25,2% ويساهم قطاع "الصناعة"، من جهته، بنسبة 13,2% في حين، يشغل قطاع "البناء والأشغال العمومية" 12,5% من النشيطين المشتغلين .

يشغل قرابة 6 نشيطين مشتغلين من بين كل 10 بالوسط القروي (59,9%) بقطاع "الفلاحة والغابة والصيد"، ويشغل حوالي ثلثي النشيطين المشتغلين بالوسط الحضري (65,9%) بقطاع "الخدمات".

يمارس حوالي 9,3% من النشيطين المشتغلين شغلاً غير مؤدى عنه. وبهم هذا النوع من الشغل القرويين (21,5%) أكثر من القاطنين بالوسط الحضري (1,9%)، والنساء (24,4%) أكثر من الرجال (5,4%).

ما يقارب 11,8% من النشيطين المشتغلين هم صديفون أو موسميون (17,8% بالوسط القروي و 8,3% بالوسط الحضري).

يستفيد أكثر من ثلاثة نشيطين مشتغلين من كل عشرة (31,1%) من التغطية الصحية المرتبطة بالشغل (42,4% بالوسط الحضري و 12,3% بالوسط القروي).

Les actifs occupés exerçant dans l'"industrie" enregistrent le taux de couverture médicale le plus élevé (48,9%), suivis de ceux relevant du secteur des "services" (42,6%), des BTP (13,6%) et de l'"agriculture, forêt et pêche" (7,6%).

Au niveau national, 46,5% des salariés bénéficient d'une couverture médicale assurée par l'employeur ; 54,2% en milieu urbain et 26,2% en milieu rural ; 63,1% parmi les femmes et 42,4% parmi les hommes.

Chômage et sous-emploi

Le nombre de chômeurs a reculé de 15.000 personnes entre le premier trimestre de l'année 2024 et celui de 2025, passant de 1.645.000 à 1.630.000 chômeurs, ce qui correspond à une diminution de 1%. Cette baisse est le résultat d'un recul de 40.000 chômeurs en milieu urbain et d'une hausse de 25.000 en milieu rural.

Le taux de chômage s'est ainsi régressé de 0,4 point entre les premiers trimestres de 2024 et de 2025, passant de 13,7% à 13,3%, de 17,6% à 16,6% en milieu urbain (-1 point) et de 6,8% à 7,3% en milieu rural (+0,5 point). Il a enregistré une baisse de 0,5 point parmi les hommes, passant de 12% à 11,5%, et de 0,2 point parmi les femmes, de 20,1% à 19,9%.

Le taux du chômage a connu une hausse de 1,8 point parmi les jeunes âgés de 15 à 24 ans, passant de 35,9% à 37,7%. Il a enregistré une baisse parmi les autres catégories d'âge ; de 0,8 point parmi les personnes âgées de 25 à 34 ans, de 22% à 21,2%, de 0,5 point parmi celles âgées de 35 à 44 ans, de 8% à 7,5%, et de 0,6 point pour les celles âgées de 45 ans et plus, de 4,5% à 3,9%.

Le taux de chômage des diplômés a, de son côté, enregistré une baisse de 0,9 point, passant de 20,3% à 19,4%. Cette baisse est plus prononcée parmi les détenteurs de diplômes de techniciens et de cadres moyens (-3,9 points et un taux de 24%) et diplômés de qualification professionnelle (-3,6 points et un taux de 21,9%).

Le volume des actifs occupés en situation de sous-emploi est passé, entre le premier trimestre de 2024 et celui de 2025, de 1.069.000 à 1.254.000 personnes au niveau national, de 571.000 à 662.000 personnes en milieu urbain et de 499.000 à 592.000 en milieu rural.

Le taux de sous-emploi a ainsi enregistré une hausse de 1,5 point au niveau national, passant de 10,3% à 11,8%. Il a accru de 2,3 points en milieu rural, passant de 12,5% à 14,8% et d'un point en milieu urbain, de 9% à 10%.

S'agissant du volume de la population active occupée en situation de sous-emploi en termes de nombre d'heures travaillées, il est passé de 576.000 à 664.000 personnes au niveau national. Le taux correspondant s'est accru de 5,6% à 6,3%.

La population active occupée en situation de sous-emploi en termes d'insuffisance du revenu ou d'inadéquation entre formation et emploi exercé est passée de 493.000 à 590.000 personnes au niveau national. Le taux correspondant est passé de 4,8% à 5,6%.

يسجل المشتغلون بقطاع "الصناعة" أعلى معدل للتغطية الصحية المرتبطة بالشغل (48,9%)، يليه قطاع "الخدمات" (42,6%) ثم قطاع "البناء والأشغال العمومية" (13,6%) وقطاع "الفلاحة، الغابة والصيد" (7,6%).

يستفيد 46,5% من المستأجرين من التغطية الصحية المرتبطة بالشغل، على الصعيد الوطني، 54,2% بالوسط الحضري و26,2% بالوسط القروي. وتبلغ هذه النسبة 63,1% لدى النساء و42,4% لدى الرجال.

البطالة والشغل الناقص

ترجع حجم العاطلين بـ 15.000 شخص ما بين الفصل الأول من سنة 2024 ونفس الفصل من سنة 2025، حيث انتقل عددهم من 1.645.000 إلى 1.630.000 عاطل، وهو ما يعادل انخفاضا بـ 1%. وجاء هذا التراجع نتيجة انخفاض عدد العاطلين بـ 40.000 بالوسط الحضري وارتفاعه بـ 25.000 بالوسط القروي.

وهكذا، انخفض معدل البطالة، ما بين الفصل الأول من سنة 2024 ونفس الفصل من سنة 2025، بـ 0,4 نقطة، منتقلا من 13,7% إلى 13,3%، من 17,6% إلى 16,6% بالوسط الحضري (-1 نقطة) ومن 6,8% إلى 7,3% بالوسط القروي (+0,5 نقطة). وقد سجل هذا المعدل أيضا تراجعا بـ 0,5 نقطة في صفوف الرجال، منتقلا من 12% إلى 11,5%، وبـ 0,2 نقطة في صفوف النساء، منتقلا من 20,1% إلى 19,9%.

ارتفع معدل البطالة بـ 1,8 نقطة في صفوف الشباب البالغين ما بين 15 و24 سنة، حيث انتقل من 35,9% إلى 37,7%. وسجل انخفاضا لدى الفئات العمرية الأخرى؛ وذلك بـ 0,8 نقطة في صفوف الأشخاص المتراوحة أعمارهم ما بين 25 و34 سنة، من 22% إلى 21,2%، و بـ 0,5 نقطة في صفوف المتراوحة أعمارهم ما بين 35 و44 سنة، من 8% إلى 7,5%، وبـ 0,6 نقطة في صفوف البالغين 45 سنة فما فوق، من 4,5% إلى 3,9%.

من جهة أخرى، سجل معدل البطالة لدى الأشخاص الحاصلين على شهادة انخفاضا بـ 0,9 نقطة، منتقلا من 20,3% إلى 19,4%. وكان هذا التراجع مهما في صفوف الحاصلين على شهادات التقنيين والأطر المتوسطة (3,9- نقطة بمعدل 24%) والحاصلين على شهادات التأهيل المهني (3,6- نقطة بمعدل 21,9%).

انتقل حجم النشيطين المشتغلين في حالة شغل ناقص، ما بين الفصل الأول من سنة 2024 ونفس الفصل من سنة 2025، من 1.069.000 إلى 1.254.000 شخص على المستوى الوطني، من 571.000 إلى 662.000 شخص بالوسط الحضري، ومن 499.000 إلى 592.000 شخص بالوسط القروي.

وهكذا، ارتفع معدل الشغل الناقص بـ 1,5 نقطة على المستوى الوطني، منتقلا من 10,3% إلى 11,8%، وبـ 2,3 نقطة بالوسط القروي، من 12,5% إلى 14,8%، وبـ 1 نقطة بالوسط الحضري، من 9% إلى 10%.

فيما يخص الشغل الناقص المرتبط بعدد ساعات العمل، فقد انتقل حجمه من 576.000 إلى 664.000 شخص على المستوى الوطني، وانتقل المعدل المرتبط به من 5,6% إلى 6,3%.

وانتقل عدد النشيطين المشتغلين في حالة الشغل الناقص المرتبط بالدخل غير الكافي أو عدم ملاءمة الشغل مع المؤهلات من 493.000 إلى 590.000 شخص. وانتقل معدل هذا النوع من الشغل الناقص من 4,8% إلى 5,6%.

Tous les secteurs ont enregistré une hausse du taux de sous-emploi. Le secteur des BTP, le plus touché par le sous emploi, a connu une hausse la plus importante avec 3,6 points (de 19% à 22,6%), suivi par le secteur de l'agriculture, forêt et pêche avec 2,3 points (de 12,1% à 14,4%), celui de l'industrie avec 1 point (de 6,3% à 7,3%) et des services avec 0,7 point (de 8,3% à 9%).

Situation régionale du marché du travail

Cinq régions abritent 72% de l'ensemble des actifs âgés de 15 ans et plus. La région de Casablanca-Settat se situe en première position avec 22,3% d'actifs, suivie de Rabat-Salé-Kénitra (13,2%), de Marrakech-Safi (13%), de Fès-Meknès (11,9%) et de Tanger-Tétouan-Al Hoceima (11,7%).

Quatre régions affichent des taux d'activité supérieurs à la moyenne nationale (42,9%). Il s'agit des régions de Tanger-Tétouan-Al Hoceima avec 47,1%, du Sud avec 45,6%, de Casablanca-Settat avec 45,1% et de Marrakech-Safi avec 43,1%. En revanche, les taux les plus bas sont enregistrés dans les régions de Souss-Massa (40,1%), de Béni Mellal-Khénifra (39,9%) et de l'Oriental (39,3%).

S'agissant du chômage, cinq régions concentrent 70% des chômeurs. La région de Casablanca-Settat vient en tête avec 23%, suivie de Fès-Meknès (13,2%), de l'Oriental (12,2%), de Rabat-Salé-Kénitra (11,9%) et de Tanger-Tétouan-Al Hoceima (9,8%).

Les taux de chômage les plus élevés sont observés dans la région de l'Oriental (25,2%) et les régions du Sud (23,8%). Avec moins d'acuité, deux régions dépassent la moyenne nationale (13,3%) à savoir Casablanca-Settat (13,7%) et Fès-Meknès (14,7%). Cependant, les régions de Drâa-Tafilalet, de Marrakech-Safi et de Tanger-Tétouan-Al Hoceima enregistrent les taux les plus bas, respectivement 8%, 8,9% et 11,2%.

عرفت كل القطاعات ارتفاعا في معدلات الشغل الناقص. فقد سجل قطاع البناء والأشغال العمومية أهم ارتفاع بـ 3,6 نقطة (من 19% إلى 22,6%)، متبوعا بقطاع "الفلاحة، الغابة والصيد" بـ 2,3 نقطة (من 12,1% إلى 14,4%)، و بقطاع "الصناعة" بـ 1 نقطة (من 6,3% إلى 7,3%) و بقطاع "الخدمات" بـ 0,7 نقطة (من 8,3% إلى 9%).

وضعية سوق الشغل على المستوى الجهوي

تضم خمس جهات 72% من مجموع السكان النشيطين البالغين من العمر 15 سنة فما فوق. وتأتي جهة الدار البيضاء-سطات في المركز الأول بنسبة 22,3% من مجموع النشيطين، متبوعة بجهة الرباط-سلا-القنيطرة (13,2%)، ومراكش-أسفي (13%)، وجهة فاس-مكناس (11,9%) وجهة طنجة-تطوان-الحسيمة (11,7%).

تسجل أربع جهات معدلات نشاط تفوق المعدل الوطني (42,9%): ويتعلق الأمر بجهة طنجة-تطوان-الحسيمة (47,1%) وجهات الجنوب (45,6%) وجهة الدار البيضاء-سطات (45,1%) وجهة مراكش-أسفي (43,1%). بالمقابل، سجلت أدنى المعدلات بجهة سوس-ماسة (40,1%) وجهة بني ملال-خنيفرة (39,9%) وجهة الشرق (39,3%).

فيما يتعلق بالبطالة، فإن 70% من العاطلين يتمركزون بخمس جهات. وتأتي في المقدمة جهة الدار البيضاء-سطات بـ 23% من مجموع العاطلين، متبوعة بجهة فاس-مكناس (13,2%) وجهة الشرق (12,2%) وجهة الرباط-سلا-القنيطرة (11,9%) وجهة طنجة-تطوان-الحسيمة (9,8%).

وسجلت أعلى مستويات البطالة بكل من جهة الشرق (25,2%) وجهات الجنوب (23,8%). وبحدة أقل، تفوق جهتان المعدل الوطني (13,3%)، ويتعلق الأمر بجهات الدار البيضاء-سطات (13,7%) وفاس-مكناس (14,7%). بالمقابل، سجلت أدنى مستويات البطالة بجهات درعة-تافيلالت ومراكش-أسفي وطنجة-تطوان-الحسيمة، على التوالي 8% و 8,9% و 11,2%.

ملحق إحصائي

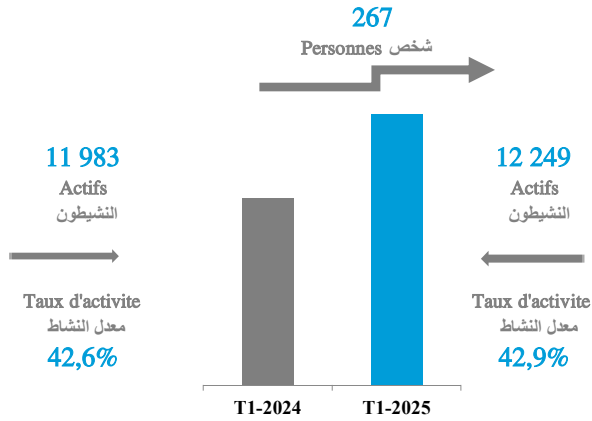
ANNEXE STATISTIQUE

Les données chiffrées sont arrondies. Le résultat arrondi d'une combinaison de données chiffrées (qui fait intervenir leurs valeurs réelles) peut se trouver légèrement différent de celui que donnerait la combinaison de leurs valeurs arrondies.

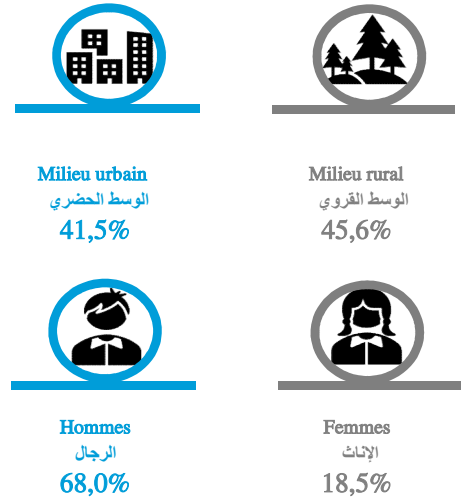
تم تقريب معطيات الجدول إنلك قد تكون نتيجة تقريب مجموعة من المعطيات (التي تتضمن قيمتها الحقيقية) مختلفة قليلا عن تلك التي تعطيها قيمتها التقريبية

الفصل الأول: النشاط
Chapitre 1 : Activité

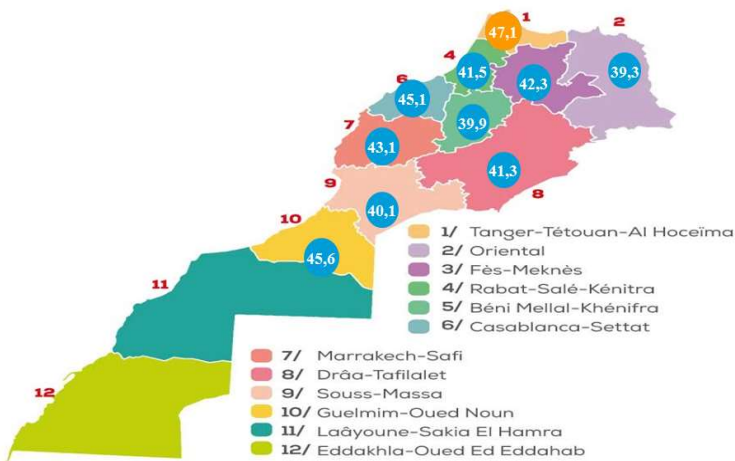
Volume des actifs(en milliers)
حجم النشيطين(بالآلاف)



Taux d'activité selon le milieu et le sexe
معدل النشاط حسب وسط الإقامة و الجنس



Taux d'activité selon les régions
معدل النشاط حسب الجهات



Taux d'activité selon les catégories d'âge
معدل النشاط حسب الفئات العمرية

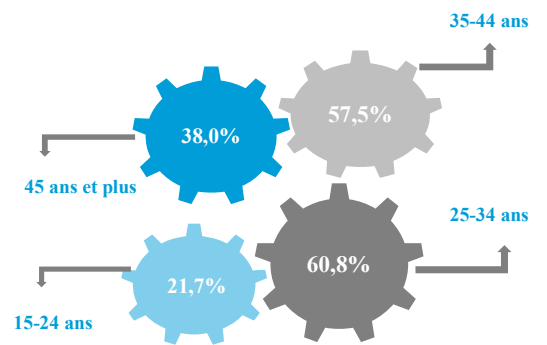


Tableau 1 : Population selon le sexe, l'âge, le type d'activité et le milieu de résidence au premier trimestre 2025 (en milliers)

الجدول 1 : السكان حسب الجنس والسن ونوع النشاط ووسط الإقامة خلال الفصل الأول من سنة 2025 (بالآلاف)

ENSEMBLE		نوع النشاط Type d'activité			Total المجموع	الجنس و السن
sexe et âge	Actifs occupés النشيطون المشتغلون	Chômeurs العاطلون	inactifs غير النشيطين	المجموع		
Masculin						الذكور
15-24 ans	637	324	2 065	3 027	15 – 24 سنة	
25-34 ans	2 159	481	255	2 894	25 – 34 سنة	
35-44 ans	2 256	167	168	2 590	35 – 44 سنة	
45 ans ou plus	3 427	128	2 030	5 585	45 سنة فما فوق	
Total	8 479	1 100	4 518	14 096	المجموع	
Feminin						الإناث
15-24 ans	166	162	2 573	2 901	15 – 24 سنة	
25-34 ans	621	267	2 016	2 904	25 – 34 سنة	
35-44 ans	556	60	2 075	2 691	35 – 44 سنة	
45 ans ou plus	799	42	5 135	5 975	45 سنة فما فوق	
Total	2 141	530	11 800	14 471	المجموع	
Ensemble						المجموع
15-24 ans	803	486	4 638	5 927	15 – 24 سنة	
25-34 ans	2 779	747	2 271	5 798	25 – 34 سنة	
35-44 ans	2 812	227	2 243	5 281	35 – 44 سنة	
45 ans ou plus	4 225	170	7 165	11 560	45 سنة فما فوق	
Total	10 619	1 630	16 318	28 567	المجموع	

Tableau 1 : Population selon le sexe, l'âge, le type d'activité et le milieu de résidence au premier trimestre 2025 (en milliers)

الجدول 1 : السكان حسب الجنس والسن ونوع النشاط ووسط الإقامة خلال الفصل الأول من سنة 2025 (بالآلاف)

URBAIN	Type d'activité	نوع النشاط		Total	حضري
		Actifs occupés	Chômeurs		
sexe et âge	النشيطون المشتغلون	العاطلون	غير النشيطين	المجموع	
<i>Masculin</i>					الذكور
15-24 ans	287	217	1 297	1 801	15 – 24 سنة
25-34 ans	1 352	398	175	1 925	25 – 34 سنة
35-44 ans	1 501	144	128	1 773	35 – 44 سنة
45 ans ou plus	2 111	96	1 557	3 764	45 سنة فما فوق
Total	5 250	856	3 158	9 264	المجموع
<i>Feminin</i>					الإناث
15-24 ans	103	128	1 541	1 772	15 – 24 سنة
25-34 ans	469	238	1 370	2 077	25 – 34 سنة
35-44 ans	381	57	1 494	1 931	35 – 44 سنة
45 ans ou plus	422	36	3 619	4 077	45 سنة فما فوق
Total	1 375	459	8 024	9 858	المجموع
<i>Ensemble</i>					المجموع
15-24 ans	390	345	2 838	3 573	15 – 24 سنة
25-34 ans	1 821	637	1 545	4 003	25 – 34 سنة
35-44 ans	1 882	201	1 622	3 705	35 – 44 سنة
45 ans ou plus	2 533	132	5 176	7 841	45 سنة فما فوق
Total	6 625	1 315	11 182	19 121	المجموع

Tableau 1 : Population selon le sexe, l'âge, le type d'activité et le milieu de résidence au premier trimestre 2025 (en milliers)

الجدول 1 : السكان حسب الجنس والسن ونوع النشاط ووسط الإقامة خلال الفصل الأول من سنة 2025 (بالآلاف)

sexe et âge	Actifs occupés النشيطون المشتغلون	Type d'activité / نوع النشاط		Total المجموع	الجنس و السن
		Chômeurs العاطلون	inactifs غير النشيطين		
RURAL قروي					
الذكور					
<i>Masculin</i>					
15-24 ans	350	107	768	1 225	15 – 24 سنة
25-34 ans	807	82	80	969	25 – 34 سنة
35-44 ans	755	23	39	817	35 – 44 سنة
45 ans ou plus	1 316	32	473	1 821	45 سنة فما فوق
Total	3 228	244	1 360	4 833	المجموع
الإناث					
<i>Feminin</i>					
15-24 ans	63	34	1 032	1 129	15 – 24 سنة
25-34 ans	152	28	646	827	25 – 34 سنة
35-44 ans	175	3	581	759	35 – 44 سنة
45 ans ou plus	376	6	1 516	1 898	45 سنة فما فوق
Total	766	71	3 776	4 613	المجموع
المجموع					
<i>Ensemble</i>					
15-24 ans	413	141	1 800	2 354	15 – 24 سنة
25-34 ans	959	111	726	1 796	25 – 34 سنة
35-44 ans	930	26	620	1 577	35 – 44 سنة
45 ans ou plus	1 692	37	1 989	3 719	45 سنة فما فوق
Total	3 994	315	5 136	9 446	المجموع

Tableau 2 : Indicateurs trimestriels de l'activité selon le milieu de résidence

الجدول 2 : المؤشرات الفصلية للنشاط حسب وسط الإقامة

ENSEMBLE			المجموع
Indicateurs	الفصل الأول 2024	الفصل الأول 2025	المؤشرات
	1er trim. 2024	1er trim. 2025	
Population active âgée de 15 ans et plus (en milliers)	11 983	12 249	السكان النشيطون البالغون من العمر 15 سنة فما فوق (بالآلاف)
Taux de féminisation de la population active (en %)	21,7	21,8	نسبة النساء ضمن السكان النشيطين (بـ %)
Taux d'activité de la population âgée de 15 ans et plus (en %)	42,6	42,9	معدل النشاط لدى السكان البالغين من العمر 15 سنة فما فوق (بـ %)
Taux d'activité selon le sexe (en %)			معدل النشاط حسب الجنس (بـ %)
Masculin	67,6	68,0	ذكور
Féminin	18,3	18,5	إناث
Taux d'activité selon l'âge (en %)			معدل النشاط حسب السن (بـ %)
15 - 24 ans	21,5	21,7	15 - 24 سنة
25 - 34 ans	59,2	60,8	25 - 34 سنة
35 - 44 ans	57,6	57,5	35 - 44 سنة
45 - 59 ans	53,3	53,7	45 - 59 سنة
60 ans et plus	20,6	20,3	60 سنة فما فوق
Taux d'activité selon le diplôme (en %)			معدل النشاط حسب الشهادة (بـ %)
Sans diplôme	39,3	39,2	بدون شهادة
Niveau moyen	40,8	41,1	مستوى متوسط
Niveau supérieur	56,1	56,9	مستوى عالي
Structure de la population active selon le diplôme (en %)			بنية السكان النشيطين حسب الشهادة (بـ %)
Sans diplôme	44,4	42,9	بدون شهادة
Niveau moyen	34,1	34,3	مستوى متوسط
Niveau supérieur	21,4	22,6	مستوى عالي
Non déclaré	0,1	0,1	غير مصرح
Total	100	100	المجموع
Structure de la population active selon le niveau scolaire (en %)			بنية السكان النشيطين حسب المستوى الدراسي (بـ %)
Sans niveau scolaire	20,8	20,0	بدون مستوى دراسي
Primaire	23,0	22,6	ابتدائي
Collège	22,2	22,1	إعدادي
Secondaire	15,8	16,3	ثانوي
Supérieur	15,0	15,7	عالي
Autre niveau	3,2	3,2	مستوى آخر
Non déclaré	0,0	0,1	غير مصرح
Total	100	100	المجموع
Structure de la population active selon l'âge (en %)			بنية السكان النشيطين حسب السن (بـ %)
15 - 24 ans	10,6	10,5	15 - 24 سنة
25 - 34 ans	28,7	28,8	25 - 34 سنة
35 - 44 ans	25,1	24,8	35 - 44 سنة
45 - 59 ans	26,6	26,9	45 - 59 سنة
60 ans et plus	9,0	9,0	60 سنة فما فوق
Total	100	100	المجموع

Tableau 2 : Indicateurs trimestriels de l'activité selon le milieu de résidence

الجدول 2 : المؤشرات الفصلية للنشاط حسب وسط الإقامة

Indicateurs	2024 الأول	2025 الأول	المؤشرات
	1er trim. 2024	1er trim. 2025	
URBAIN			
حضري			
Population active âgée de 15 ans et plus (en milliers)	7 695	7 940	السكان النشيطون البالغون من العمر 15 سنة فما فوق (بالآلاف)
Taux de féminisation de la population active (en %)	22,8	23,1	نسبة النساء ضمن السكان النشيطين (بـ %)
Taux d'activité de la population âgée de 15 ans et plus (en %)	41,1	41,5	معدل النشاط لدى السكان البالغين من العمر 15 سنة فما فوق (بـ %)
Taux d'activité selon le sexe (en %)			معدل النشاط حسب الجنس (بـ %)
Masculin	65,4	65,9	ذكور
Féminin	18,2	18,6	إناث
Taux d'activité selon l'âge (en %)			معدل النشاط حسب السن (بـ %)
15 - 24 ans	20,4	20,6	15 - 24 سنة
25 - 34 ans	60,0	61,4	25 - 34 سنة
35 - 44 ans	56,2	56,2	35 - 44 سنة
45 - 59 ans	49,8	51,0	45 - 59 سنة
60 ans et plus	14,5	14,5	60 سنة فما فوق
Taux d'activité selon le diplôme (en %)			معدل النشاط حسب الشهادة (بـ %)
Sans diplôme	32,4	32,7	بدون شهادة
Niveau moyen	41,2	41,3	مستوى متوسط
Niveau supérieur	56,3	56,7	مستوى عالي
Structure de la population active selon le diplôme (en %)			بنية السكان النشيطين حسب الشهادة (بـ %)
Sans diplôme	31,3	30,7	بدون شهادة
Niveau moyen	38,4	37,9	مستوى متوسط
Niveau supérieur	30,2	31,2	مستوى عالي
Non déclaré	0,1	0,2	غير مصرح
Total	100	100	المجموع
Structure de la population active selon le niveau scolaire (en %)			بنية السكان النشيطين حسب المستوى الدراسي (بـ %)
Sans niveau scolaire	11,4	11,2	بدون مستوى دراسي
Primaire	20,5	20,2	ابتدائي
Collège	23,8	23,4	إعدادي
Secondaire	21,6	21,9	ثانوي
Supérieur	21,0	21,5	عالي
Autre niveau	1,8	1,8	مستوى آخر
Non déclaré	0,0	0,1	غير مصرح
Total	100	100	المجموع
Structure de la population active selon l'âge (en %)			بنية السكان النشيطين حسب السن (بـ %)
15 - 24 ans	9,4	9,2	15 - 24 سنة
25 - 34 ans	31,1	31,0	25 - 34 سنة
35 - 44 ans	26,5	26,2	35 - 44 سنة
45 - 59 ans	26,4	26,9	45 - 59 سنة
60 ans et plus	6,5	6,6	60 سنة فما فوق
Total	100	100	المجموع

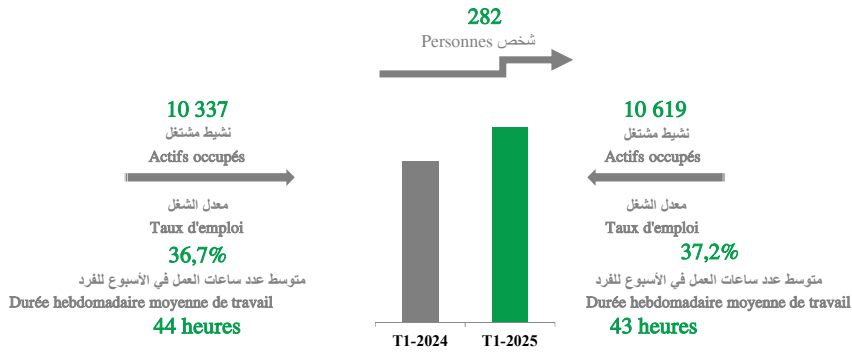
Tableau 2 : Indicateurs trimestriels de l'activité selon le milieu de résidence

الجدول 2 : المؤشرات الفصلية للنشاط حسب وسط الإقامة

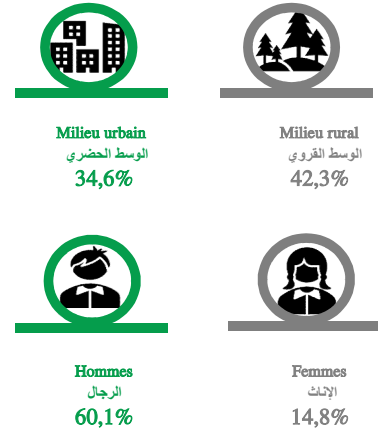
RURAL Indicateurs	الفصل الأول 2024	الفصل الأول 2025	قروي المؤشرات
	1er trim. 2024	1er trim. 2025	
Population active âgée de 15 ans et plus (en milliers)	4 288	4 310	السكان النشيطون البالغون من العمر 15 سنة فما فوق (بالآلاف)
Taux de féminisation de la population active (en %)	19,8	19,4	نسبة النساء ضمن السكان النشيطين (بـ %)
Taux d'activité de la population âgée de 15 ans et plus (en %)	45,6	45,6	معدل النشاط لدى السكان البالغين من العمر 15 سنة فما فوق (بـ %)
Taux d'activité selon le sexe (en %)			معدل النشاط حسب الجنس (بـ %)
Masculin	71,6	71,9	ذكور
Féminin	18,4	18,2	إناث
Taux d'activité selon l'âge (en %)			معدل النشاط حسب السن (بـ %)
15 - 24 ans	23,2	23,5	15 - 24 سنة
25 - 34 ans	57,5	59,6	25 - 34 سنة
35 - 44 ans	60,8	60,7	35 - 44 سنة
45 - 59 ans	60,8	59,9	45 - 59 سنة
60 ans et plus	32,9	32,2	60 سنة فما فوق
Taux d'activité selon le diplôme (en %)			معدل النشاط حسب الشهادة (بـ %)
Sans diplôme	47,7	47,1	بدون شهادة
Niveau moyen	39,8	40,4	مستوى متوسط
Niveau supérieur	54,1	58,1	مستوى عالي
Structure de la population active selon le diplôme (en %)			بنية السكان النشيطين حسب الشهادة (بـ %)
Sans diplôme	67,8	65,4	بدون شهادة
Niveau moyen	26,6	27,7	مستوى متوسط
Niveau supérieur	5,6	6,9	مستوى عالي
Non déclaré	0,0	0,1	غير مصرح
Total	100	100	المجموع
Structure de la population active selon le niveau scolaire (en %)			بنية السكان النشيطين حسب المستوى الدراسي (بـ %)
Sans niveau scolaire	37,6	36,2	بدون مستوى دراسي
Primaire	27,6	27,1	ابتدائي
Collège	19,3	19,7	إعدادي
Secondaire	5,5	6,2	ثانوي
Supérieur	4,3	5,1	عالي
Autre niveau	5,7	5,7	مستوى آخر
Non déclaré	0,0	0,0	غير مصرح
Total	100	100	المجموع
Structure de la population active selon l'âge (en %)			بنية السكان النشيطين حسب السن (بـ %)
15 - 24 ans	12,7	12,9	15 - 24 سنة
25 - 34 ans	24,3	24,8	25 - 34 سنة
35 - 44 ans	22,6	22,2	35 - 44 سنة
45 - 59 ans	26,8	26,7	45 - 59 سنة
60 ans et plus	13,4	13,4	60 سنة فما فوق
Total	100	100	المجموع

الفصل الثاني : الشغل
Chapitre 2 : Emploi

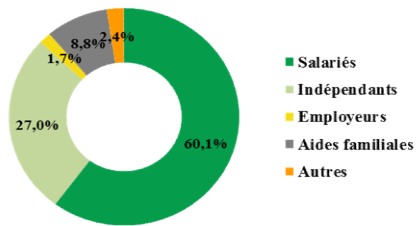
Volume des actifs occupés (en milliers)
حجم النشيطين المشغولين (بالآلاف)



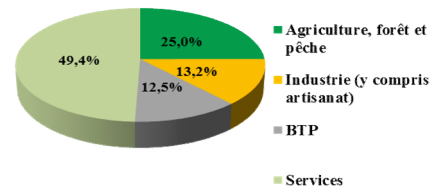
Taux d'emploi selon le milieu et le sexe
معدل الشغل حسب وسط الإقامة و الجنس



Structure de l'emploi selon le statut professionnel
بنية الشغل حسب الحالة في المهنة



Structure de l'emploi selon les secteurs d'activité économique
بنية الشغل حسب قطاعات النشاط الاقتصادي



Taux d'emploi selon les régions
معدل الشغل حسب الجهات

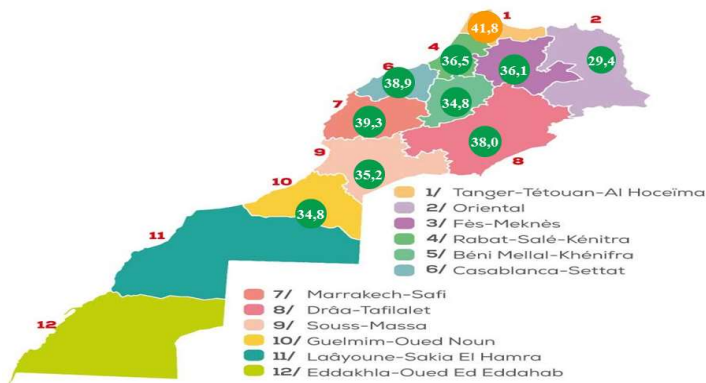


Tableau 3 : Indicateurs socio-professionnels trimestriels de l'emploi selon le milieu de résidence

الجدول 3 : المؤشرات السوسيو-مهنية الفصلية للشغل حسب وسط الإقامة

ENSEMBLE			المجموع
Indicateurs	الفصل الأول 2024	الفصل الأول 2025	المؤشرات
	1er trim. 2024	1er trim. 2025	
Population active occupée âgée de 15 ans et plus (en milliers)	10 337	10 619	السكان النشيطون المشتغلون البالغون من العمر 15 سنة فما فوق (بالآلاف)
Taux de féminisation de l'emploi (en %)	20,1	20,2	نسبة الإناث ضمن النشيطين المشتغلين (بـ %)
Taux d'emploi selon le sexe (en %)			معدل الشغل حسب الجنس (بـ %)
Masculin	59,5	60,1	ذكور
Féminin	14,6	14,8	إناث
Ensemble	36,7	37,2	مجموع
Structure de l'emploi selon l'âge (en %)			بنية الشغل حسب السن (بـ %)
15 - 34 ans	33,8	33,7	سنة 15-34
35 - 59 ans	56,0	56,1	سنة 35-59
60 ans et plus	10,2	10,2	60 سنة فما فوق
Total	100	100	المجموع
Structure de l'emploi selon le diplôme (en %)			بنية الشغل حسب الشهادة (بـ %)
Sans diplôme	48,6	46,9	بدون شهادة
Niveau moyen	32,9	33,2	مستوى متوسط
Niveau supérieur	18,4	19,7	مستوى عالي
Non déclaré	0,1	0,1	غير مصرح
Total	100	100	المجموع
Structure de l'emploi selon le niveau scolaire (en %)			بنية الشغل حسب المستوى الدراسي (بـ %)
Sans niveau scolaire	23,3	22,4	بدون مستوى دراسي
Primaire	24,6	24,2	ابتدائي
Collège	21,2	21,3	إعدادي
Secondaire	14,4	14,7	ثانوي
Supérieur	13,0	13,9	عالي
Autres	3,6	3,5	مستوى آخر
Non déclaré	0,0	0,1	غير مصرح
Total	100	100	المجموع

Tableau 3 : Indicateurs socio-professionnels trimestriels de l'emploi selon le milieu de résidence

الجدول 3 : المؤشرات السوسيو-مهنية الفصلية للشغل حسب وسط الإقامة

ENSEMBLE (suite)		المجموع (تابع)	
Indicateurs	الفصل الأول 2024	الفصل الأول 2025	المؤشرات
	1er trim. 2024	1er trim. 2025	
Structure de l'emploi selon les grands groupes de professions (en %)			بنية الشغل حسب المجموعات الكبرى للمهن (ب %)
Membres des corps législatifs, élus locaux, responsables hiérarchiques de la fonction publique, directeurs et cadres de direction d'entreprises	0,9	1,0	أعضاء الهيئة التشريعية، المنتخبون المحليون، المسؤولون حسب تسلسلهم في الإدارات العمومية، المديرين وأطر إدارة المقاولات
Cadres supérieurs et membres des professions libérales	4,6	4,9	الأطر العليا وأعضاء المهن الحرة
Cadres moyens	3,5	3,6	الأطر المتوسطة
Employés	13,3	13,6	المستخدمون
Commerçants, intermédiaires commerciaux et financiers	7,9	8,4	التجار، الوسطاء التجاريين والماليين
Exploitants agricoles, pêcheurs, forestiers, chasseurs et travailleurs assimilés	9,9	9,3	المستغلون الفلاحيون، الصيادون، الغابويين، القناصون والعاملون المماثلون
Artisans et ouvriers qualifiés des métiers artisanaux (non compris les ouvriers de l'agriculture)	18,7	19,1	حرفيون وعمال مؤهلون في المهن الحرفية (باستثناء عمال الفلاحة)
Ouvriers et manœuvres agricoles et de la pêche (y compris les ouvriers qualifiés)	16,2	15,4	عمال وعمال يدويين في الفلاحة والصيد (بما في ذلك العمال المؤهلون)
Conducteurs d'installations et de machines et ouvriers de l'assemblage	4,8	4,7	مسيرو التجهيزات والآلات وعمال التركيب والتجميع
Manœuvres non agricoles, manutentionnaires et travailleurs des petits métiers	20,1	20,0	العمال اليدويين غير الفلاحيين، الحمالون وعمال المهن الصغرى
Non déclaré	0,0	0,1	مهن غير مصرح بها
Total	100	100	المجموع
Structure de l'emploi selon le statut professionnel (en %)			بنية الشغل حسب الحالة في المهنة (ب %)
Salariés	60,4	60,1	مستأجرون
Indépendants	26,2	27,0	مستقلون
Employeurs	1,7	1,7	مشغلون
Aides familiales	9,3	8,8	مساعدون عائليون
Apprentis	0,4	0,3	متعلمون
Autres situations	2,0	2,1	حالات أخرى
Total	100	100	المجموع

Tableau 3 : Indicateurs socio-professionnels trimestriels de l'emploi selon le milieu de résidence

الجدول 3 : المؤشرات السوسيو-مهنية الفصلية للشغل حسب وسط الإقامة

ENSEMBLE (suite)			المجموع (تابع)
Indicateurs	الفصل الأول 2024	الفصل الأول 2025	المؤشرات
	1er trim. 2024	1er trim. 2025	
Structure de l'emploi selon les secteurs d'emploi (en %)			بنية الشغل حسب قطاع الشغل (ب %)
Secteur public	8,6	8,3	القطاع العام
Secteur privé	91,4	91,5	القطاع الخاص
Non déclaré	0,0	0,2	غير مصرح
Total	100	100	المجموع
Structure de l'emploi selon les branches d'activité économique (en %)			بنية الشغل حسب فروع النشاط الاقتصادي (ب %)
Agriculture, forêt et pêche	26,4	25,0	الزراعة، الغابة والصيد
Industrie (y compris l'artisanat)	12,7	13,2	الصناعة (بما في ذلك الصناعة التقليدية)
Bâtiments et travaux publics	12,3	12,5	البناء والأشغال العمومية
Commerce	15,3	15,4	التجارة
Transport, entrepôts et communication	5,6	5,9	النقل والتخزين والاتصال
Administration générale et services sociaux fournis à la collectivité	10,6	10,8	الإدارة العمومية والخدمات الاجتماعية المقدمة للمجتمع
Autres services	16,9	17,1	خدمات أخرى
Activités mal désignées	0,1	0,2	أنشطة مبهمه
Total	100	100	المجموع

Tableau 3 : Indicateurs socio-professionnels trimestriels de l'emploi selon le milieu de résidence

الجدول 3 : المؤشرات السوسيو-مهنية الفصلية للشغل حسب وسط الإقامة

URBAIN	Indicateurs	الفصل الأول 2024 1er trim. 2024	الفصل الأول 2025 1er trim. 2025	حضري
				المؤشرات
	Population active occupée âgée de 15 ans et plus (en milliers)	6 340	6 625	السكان النشيطون المشتغلون البالغون من العمر 15 سنة فما فوق (بالآلاف)
	Taux de féminisation de l'emploi (en %)	20,4	20,7	نسبة الإناث ضمن النشيطين المشتغلين (بـ %)
	Taux d'emploi selon le sexe (en %)			معدل الشغل حسب الجنس (بـ %)
	Masculin	55,6	56,7	ذكور
	Féminin	13,4	13,9	إناث
	Ensemble	33,8	34,6	مجموع
	Structure de l'emploi selon l'âge (en %)			بنية الشغل حسب السن (بـ %)
	15 - 34 ans	33,5	33,4	سنة 15-34
	35 - 59 ans	58,9	58,9	سنة 35-59
	60 ans et plus	7,6	7,7	60 سنة فما فوق
	Total	100	100	المجموع
	Structure de l'emploi selon le diplôme (en %)			بنية الشغل حسب الشهادة (بـ %)
	Sans diplôme	34,9	34,0	بدون شهادة
	Niveau moyen	37,7	37,5	مستوى متوسط
	Niveau supérieur	27,3	28,4	مستوى عالي
	Non déclaré	0,1	0,2	غير مصرح
	Total	100	100	المجموع
	Structure de l'emploi selon le niveau scolaire (en %)			بنية الشغل حسب المستوى الدراسي (بـ %)
	Sans niveau scolaire	13,1	12,8	بدون مستوى دراسي
	Primaire	22,3	21,9	ابتدائي
	Collège	23,2	23,1	إعدادي
	Secondaire	20,3	20,3	ثانوي
	Supérieur	19,1	19,8	عالي
	Autres	2,1	2,0	مستوى آخر
	Non déclaré	0,0	0,1	غير مصرح
	Total	100	100	المجموع

Tableau 3 : Indicateurs socio-professionnels trimestriels de l'emploi selon le milieu de résidence

الجدول 3 : المؤشرات السوسيو-مهنية الفصلية للشغل حسب وسط الإقامة

URBAIN (suite)

حضري (تابع)

Indicateurs	الفصل الأول 2024 1er trim. 2024	الفصل الأول 2025 1er trim. 2025	المؤشرات
Structure de l'emploi selon les grands groupes de professions (en %)			بنية الشغل حسب المجموعات الكبرى للمهن (بـ %)
Membres des corps législatifs, élus locaux, responsables hiérarchiques de la fonction publique, directeurs et cadres de direction d'entreprises	1,4	1,5	أعضاء الهيئة التشريعية، المنتخبون المحليون، المسؤولون حسب تسلسلهم في الإدارات العمومية، المديرون وأطر إدارة المقاولات
Cadres supérieurs et membres des professions libérales	7,1	7,3	الأطر العليا وأعضاء المهن الحرة
Cadres moyens	5,2	5,1	الأطر المتوسطة
Employés	18,7	18,7	المستخدمون
Commerçants, intermédiaires commerciaux et financiers	10,4	10,8	التجار، الوسطاء التجاريون والماليون
Exploitants agricoles, pêcheurs, forestiers, chasseurs et travailleurs assimilés	0,9	0,9	المستغلون الفلاحيون، الصيادون، الغابويون، القناصون والعاملون المماثلون
Artisans et ouvriers qualifiés des métiers artisanaux (non compris les ouvriers de l'agriculture)	23,3	23,6	حرفيون وعمال مؤهلون في المهن الحرفية (باستثناء عمال الفلاحة)
Ouvriers et manœuvres agricoles et de la pêche (y compris les ouvriers qualifiés)	3,1	2,9	عمال وعمال يدويون في الفلاحة والصيد (بما في ذلك العمال المؤهلون)
Conducteurs d'installations et de machines et ouvriers de l'assemblage	6,2	5,9	مسيرو التجهيزات والآلات وعمال التركيب والتجميع
Manœuvres non agricoles, manutentionnaires et travailleurs des petits métiers	23,6	23,2	العمال اليدويون غير الفلاحيين، الحمالون وعمال المهن الصغرى
Non déclaré	0,0	0,1	مهن غير مصرح بها
Total	100	100	المجموع
Structure de l'emploi selon le statut professionnel (en %)			بنية الشغل حسب الحالة في المهنة (بـ %)
Salariés	71,3	70,0	مستأجرون
Indépendants	22,0	23,4	مستقلون
Employeurs	2,5	2,4	مشغلون
Aides familiales	1,6	1,3	مساعدون عائليون
Apprentis	0,3	0,3	متعلمون
Autres situations	2,3	2,6	حالات أخرى
Total	100	100	المجموع

Tableau 3 : Indicateurs socio-professionnels trimestriels de l'emploi selon le milieu de résidence

الجدول 3 : المؤشرات السوسيو-مهنية الفصلية للشغل حسب وسط الإقامة

URBAIN (suite)		حضري (تابع)	
Indicateurs	الفصل الأول 2024	الفصل الأول 2025	المؤشرات
	1er trim. 2024	1er trim. 2025	
Structure de l'emploi selon les secteurs d'emploi (en %)			بنية الشغل حسب قطاع الشغل (بـ %)
Secteur public	11,8	11,0	القطاع العام
Secteur privé	88,1	88,7	القطاع الخاص
Non déclaré	0,1	0,2	غير مصرح
Total	100	100	المجموع
Structure de l'emploi selon les branches d'activité économique (en %)			بنية الشغل حسب فروع النشاط الاقتصادي (بـ %)
Agriculture, forêt et pêche	4,1	4,0	الزراعة، الغابة والصيد
Industrie (y compris l'artisanat)	17,1	17,6	الصناعة (بما في ذلك الصناعة التقليدية)
Bâtiments et travaux publics	12,1	12,3	البناء والأشغال العمومية
Commerce	20,8	20,4	التجارة
Transport, entrepôts et communication	7,1	7,5	النقل والتخزين والاتصال
Administration générale et services sociaux fournis à la collectivité	14,9	14,6	الإدارة العمومية والخدمات الاجتماعية المقدمة للمجتمع
Autres services	23,7	23,4	خدمات أخرى
Activités mal désignées	0,2	0,2	أنشطة مبهمه
Total	100	100	المجموع

Tableau 3 : Indicateurs socio-professionnels trimestriels de l'emploi selon le milieu de résidence

الجدول 3 : المؤشرات السوسيو-مهنية الفصلية للشغل حسب وسط الإقامة

RURAL Indicateurs	الفصل الأول 2024	الفصل الأول 2025	قروي المؤشرات
	1er trim. 2024	1er trim. 2025	
Population active occupée âgée de 15 ans et plus (en milliers)	3 997	3 994	السكان النشيطون المشتغلون البالغون من العمر 15 سنة فما فوق (بالآلاف)
Taux de féminisation de l'emploi (en %)	19,8	19,2	نسبة الإناث ضمن النشيطين المشتغلين (بـ %)
Taux d'emploi selon le sexe (en %)			معدل الشغل حسب الجنس (بـ %)
Masculin	66,8	66,8	ذكور
Féminin	17,2	16,6	إناث
Ensemble	42,5	42,3	مجموع
Structure de l'emploi selon l'âge (en %)			بنية الشغل حسب السن (بـ %)
15 - 34 ans	34,4	34,3	سنة 15-34
35 - 59 ans	51,4	51,4	سنة 35-59
60 ans et plus	14,2	14,2	60 سنة فما فوق
Total	100	100	المجموع
Structure de l'emploi selon le diplôme (en %)			بنية الشغل حسب الشهادة (بـ %)
Sans diplôme	70,4	68,5	بدون شهادة
Niveau moyen	25,2	26,1	مستوى متوسط
Niveau supérieur	4,4	5,4	مستوى عالي
Non déclaré	0,0	0,0	غير مصرح
Total	100	100	المجموع
Structure de l'emploi selon le niveau scolaire (en %)			بنية الشغل حسب المستوى الدراسي (بـ %)
Sans niveau scolaire	39,5	38,3	بدون مستوى دراسي
Primaire	28,1	27,9	ابتدائي
Collège	18,2	18,3	إعدادي
Secondaire	5,0	5,5	ثانوي
Supérieur	3,3	4,0	عالي
Autres	5,9	6,0	مستوى آخر
Non déclaré	0,0	0,0	غير مصرح
Total	100	100	المجموع

Tableau 3 : Indicateurs socio-professionnels trimestriels de l'emploi selon le milieu de résidence

الجدول 3 : المؤشرات السوسيو-مهنية الفصلية للشغل حسب وسط الإقامة

RURAL (suite)		قروي (تابع)	
Indicateurs	الفصل الأول 2024 1er trim. 2024	الفصل الأول 2025 1er trim. 2025	المؤشرات
Structure de l'emploi selon les grands groupes de professions (en %)			بنية الشغل حسب المجموعات الكبرى للمهن (ب %)
Membres des corps législatifs, élus locaux, responsables hiérarchiques de la fonction publique, directeurs et cadres de direction d'entreprises	0,1	0,2	أعضاء الهيئة التشريعية، المنتخبون المحليون، المسؤولون حسب تسلسلهم في الإدارات العمومية، المديرين وأطر إدارة المقاولات
Cadres supérieurs et membres des professions libérales	0,7	0,9	الأطر العليا وأعضاء المهن الحرة
Cadres moyens	0,7	1,0	الأطر المتوسطة
Employés	4,7	5,1	المستخدمون
Commerçants, intermédiaires commerciaux et financiers	4,0	4,4	التجار، الوسطاء التجاريين والماليين
Exploitants agricoles, pêcheurs, forestiers, chasseurs et travailleurs assimilés	24,1	23,2	المستغلون الفلاحيون، الصيادون، الغابويين، القناصون والعمالون المماثلون
Artisans et ouvriers qualifiés des métiers artisanaux (non compris les ouvriers de l'agriculture)	11,5	11,6	حرفيون وعمال مؤهلون في المهن الحرفية (باستثناء عمال الفلاحة)
Ouvriers et manœuvres agricoles et de la pêche (y compris les ouvriers qualifiés)	37,1	36,2	عمال وعمال يدويين في الفلاحة والصيد (بما في ذلك العمال المؤهلون)
Conducteurs d'installations et de machines et ouvriers de l'assemblage	2,6	2,6	مسيرو والتجهيزات والآلات وعمال التركيب والتجميع
Manœuvres non agricoles, manutentionnaires et travailleurs des petits métiers	14,4	14,9	العمال اليدويين غير الفلاحيين، الحمالون وعمال المهن الصغرى
Non déclaré	--	0,0	مهن غير مصرح بها
Total	100	100	المجموع
Structure de l'emploi selon le statut professionnel (en %)			بنية الشغل حسب الحالة في المهنة (ب %)
Salariés	43,1	43,8	مستأجرون
Indépendants	32,7	32,9	مستقلون
Employeurs	0,5	0,6	مشغلون
Aides familiales	21,5	21,2	مساعدون عائليون
Apprentis	0,5	0,3	متعلمون
Autres situations	1,6	1,2	حالات أخرى
Total	100	100	المجموع

Tableau 3 : Indicateurs socio-professionnels trimestriels de l'emploi selon le milieu de résidence

الجدول 3 : المؤشرات السوسيو-مهنية الفصلية للشغل حسب وسط الإقامة

RURAL (suite)			قرروي (تابع)
Indicateurs	الفصل الأول 2024	الفصل الأول 2025	المؤشرات
	1er trim. 2024	1er trim. 2025	
Structure de l'emploi selon les secteurs d'emploi (en %)			بنية الشغل حسب قطاع الشغل (بـ %)
Secteur public	3,5	3,7	القطاع العام
Secteur privé	96,5	96,2	القطاع الخاص
Non déclaré	0,0	0,1	غير مصرح
Total	100	100	المجموع
Structure de l'emploi selon les branches d'activité économique (en %)			بنية الشغل حسب فروع النشاط الاقتصادي (بـ %)
Agriculture, forêt et pêche	61,6	59,9	الزراعة، الغابة والصيد
Industrie (y compris l'artisanat)	5,8	5,9	الصناعة (بما في ذلك الصناعة التقليدية)
Bâtiments et travaux publics	12,6	12,7	البناء والأشغال العمومية
Commerce	6,7	7,1	التجارة
Transport, entrepôts et communication	3,2	3,2	النقل والتخزين والاتصال
Administration générale et services sociaux	3,9	4,6	الإدارة العمومية والخدمات الاجتماعية المقدمة للمجتمع
Autres services	6,2	6,6	خدمات أخرى
Activités mal désignées	0,0	0,0	أنشطة مبهمة
Total	100	100	المجموع

الجدول 4 : البنيات السوسيو-مهنية للشغل حسب مستوى الشهادة ووسط الإقامة خلال الفصل الأول من سنة 2025

Tableau 4 : Structures socio-professionnelles de l'emploi selon le niveau du diplôme et le milieu de résidence au premier trimestre 2025

Indicateurs	الشهادة			المجموع
	بدون شهادة Sans diplôme	مستوى متوسط Diplôme Niveau moyen	مستوى عالي Niveau supérieur	
ENSEMBLE				المؤشرات
Population active occupée âgée de 15 ans et plus (en milliers)	4 985	3 526	2 095	السكان النشيطون المشتغلون البالغون من العمر 15 سنة فما فوق (بالآلاف)
Taux de féminisation de l'emploi (en %)	20,8	12,0	32,2	نسبة الإناث ضمن النشيطين المشتغلين (ب %)
Structure de l'emploi selon l'âge (en %)				بنية الشغل حسب السن (ب %)
15 - 34 ans	18,0	47,0	48,8	15-34 سنة
35 - 59 ans	64,3	49,7	47,3	35-59 سنة
60 ans et plus	17,6	3,3	3,9	60 سنة فما فوق
Total	100	100	100	المجموع
Structure de l'emploi selon le statut professionnel (en %)				بنية الشغل حسب الحالة في المهنة (ب %)
Salariés	49,1	63,6	80,7	مأجورون
Indépendants	35,7	24,2	10,9	مستقلون
Employeurs	1,0	1,4	3,8	مشغلون
Aides familiales	12,6	7,8	1,5	مساعدون عائليون
Apprentis	0,1	0,7	0,3	متعلمون
Autres situations	1,5	2,4	2,9	حالات أخرى
Total	100	100	100	المجموع
Structure de l'emploi selon les secteurs d'emploi (en %)				بنية الشغل حسب قطاع الشغل (ب %)
Administration publique et collectivités locales (y compris la promotion nationale)	2,0	5,4	26,1	الإدارة العمومية والجماعات المحلية (بما في ذلك الإنعاش الوطني)
Entreprises publiques et semi publiques	0,0	0,2	1,5	المقاولات العمومية والشبه عمومية
Secteur privé (y compris le secteur informel)	97,7	94,3	72,3	القطاع الخاص (بما في ذلك القطاع غير المنظم)
Non déclaré	0,2	0,2	0,0	غير مصرح
Total	100	100	100	المجموع
Structure de l'emploi selon les branches d'activité économique (en %)				بنية الشغل حسب فروع النشاط الاقتصادي (ب %)
Agriculture, forêt et pêche	40,3	16,8	2,6	الفلاحة، الغابة والصيد
Industrie (y compris l'artisanat)	11,3	15,8	13,4	الصناعة (بما في ذلك الصناعة التقليدية)
Bâtiments et travaux publics	14,7	13,8	5,0	البناء والأشغال العمومية
Commerce	13,1	19,2	14,5	التجارة
Transport, entrepôts et	4,9	6,6	6,9	النقل، التخزين و الإتصال
Administration générale et services sociaux fournis à la collectivité	2,3	7,5	36,6	الإدارة العمومية والخدمات الاجتماعية المقدمة للمجتمع
Autres services	13,5	20,2	20,5	خدمات أخرى
Activités mal désignées	0,0	0,1	0,6	أنشطة مبهمة
Total	100,0	100,0	100,0	المجموع

الجدول 4 : البنيات السوسيو-مهنية للشغل حسب مستوى الشهادة ووسط الإقامة خلال الفصل الأول من سنة 2025

Tableau 4 : Structures socio-professionnelles de l'emploi selon le niveau du diplôme et le milieu de résidence au premier trimestre 2025

Indicateurs	الشهادة			المؤشرات
	بدون شهادة	مستوى متوسط	مستوى عالي	
	Sans diplôme	Niveau moyen	Niveau supérieur	
URBAIN				حضري
Population active occupée âgée de 15 ans et plus (en milliers)	2 251	2 482	1 881	السكان النشيطون المشتغلون البالغون من العمر 15 سنة فما فوق (بالآلاف)
Taux de féminisation de l'emploi (en %)	17,8	13,6	33,6	نسبة الإناث ضمن النشيطين المشتغلين (بـ %)
Structure de l'emploi selon l'âge (en %)				بنية الشغل حسب السن (بـ %)
15 - 34 ans	14,3	40,5	46,9	سنة 15-34
35 - 59 ans	70,5	55,8	49,1	سنة 35-59
60 ans et plus	15,2	3,7	4,0	60 سنة فما فوق
Total	100	100	100	المجموع
Structure de l'emploi selon le statut professionnel (en %)				بنية الشغل حسب الحالة في المهنة (بـ %)
Salariés	62,3	68,0	81,7	مأجورون
Indépendants	32,9	24,7	10,4	مستقلون
Employeurs	1,6	1,7	4,1	مشغلون
Aides familiales	1,1	2,1	,6	مساعدون عائليون
Apprentis	0,1	0,6	0,3	متعلمون
Autres situations	2,0	2,9	2,9	حالات أخرى
Total	100	100	100	المجموع
Structure de l'emploi selon les secteurs d'emploi (en %)				بنية الشغل حسب قطاع الشغل (بـ %)
Administration publique et collectivités locales (y compris la promotion nationale)	2,2	6,2	26,0	الإدارة العمومية والجماعات المحلية (بما في ذلك الإنعاش الوطني)
Entreprises publiques et semi publiques	0,0	0,2	1,6	المقاولات العمومية والشبه عمومية
Secteur privé (y compris le secteur informel)	97,3	93,4	72,3	القطاع الخاص (بما في ذلك القطاع غير المنظم)
Non déclaré	0,4	0,2	0,1	غير مصرح
Total	100	100	100	المجموع
Structure de l'emploi selon les branches d'activité économique (en %)				بنية الشغل حسب فروع النشاط الاقتصادي (بـ %)
Agriculture, forêt et pêche	7,3	3,3	0,8	الزراعة، الغابة والصيد
Industrie (y compris l'artisanat)	18,8	19,2	14,1	الصناعة (بما في ذلك الصناعة التقليدية)
Bâtiments et travaux publics	17,9	13,0	4,6	البناء والأشغال العمومية
Commerce	21,8	23,3	14,9	التجارة
Transport, entrepôts et	7,6	7,6	7,3	النقل، التخزين و الاتصال
Administration générale et services sociaux fournis à la collectivité	2,9	8,8	36,3	الإدارة العمومية والخدمات الاجتماعية المقدمة للمجتمع
Autres services	23,7	24,7	21,4	خدمات أخرى
Activités mal désignées	--	0,1	0,7	أنشطة مبهمة
Total	100	100	100	المجموع

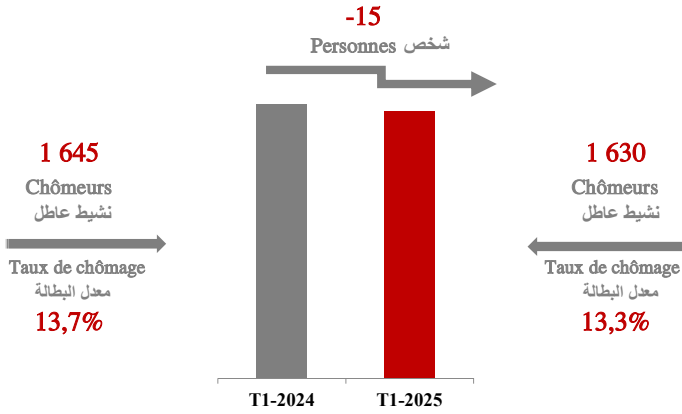
الجدول 4 : البنيات السوسيو-مهنية للشغل حسب مستوى الشهادة ووسط الإقامة خلال الفصل الأول من سنة 2025

Tableau 4 : Structures socio-professionnelles de l'emploi selon le niveau du diplôme et le milieu de résidence au premier trimestre 2025

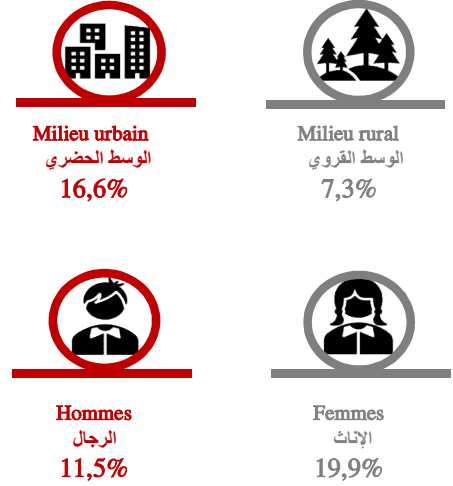
Indicateurs	الشهادة			المؤشرات
	بدون شهادة Sans diplôme	مستوى متوسط Diplôme Niveau moyen	مستوى عالي Niveau supérieur	
RURAL				قروي
Population active occupée âgée de 15 ans et plus (en milliers)	2 735	1 044	215	السكان النشيطون المشتغلون البالغون من العمر 15 سنة فما فوق (بالآلاف)
Taux de féminisation de l'emploi (en %)	23,3	8,2	20,2	نسبة الإناث ضمن النشيطين المشتغلين (ب %)
Structure de l'emploi selon l'âge (en %)				بنية الشغل حسب السن (ب %)
15 - 34 ans	21,1	62,5	65,5	15-34 سنة
35 - 59 ans	59,3	35,1	31,1	35-59 سنة
60 ans et plus	19,6	2,4	3,5	60 سنة فما فوق
Total	100	100	100	المجموع
Structure de l'emploi selon le statut professionnel (en %)				بنية الشغل حسب الحالة في المهنة (ب %)
Salariés	38,2	52,9	71,8	مأجورون
Indépendants	38,0	23,0	15,3	مستقلون
Employeurs	0,5	0,8	0,7	مشغلون
Aides familiales	22,1	21,2	9,2	مساعدون عائليون
Apprentis	0,1	,8	0,2	متعلمون
Autres situations	1,1	1,2	2,8	حالات أخرى
Total	100	100	100	المجموع
Structure de l'emploi selon les secteurs d'emploi (en %)				بنية الشغل حسب قطاع الشغل (ب %)
Administration publique et collectivités locales (y compris la promotion nationale)	1,9	3,6	27,1	الإدارة العمومية والجماعات المحلية (بما في ذلك الإنعاش الوطني)
Entreprises publiques et semi publiques	0,0	0,1	0,6	المقاولات العمومية والشبه عمومية
Secteur privé (y compris le secteur informel)	98,0	96,3	72,3	القطاع الخاص (بما في ذلك القطاع غير المنظم)
Non déclaré	0,1	--	--	غير مصرح
Total	100	100	100	المجموع
Structure de l'emploi selon les branches d'activité économique (en %)				بنية الشغل حسب فروع النشاط الاقتصادي (ب %)
Agriculture, forêt et pêche	67,4	48,7	18,7	الفلاحة، الغابة والصيد
Industrie (y compris l'artisanat)	5,1	7,6	7,4	الصناعة (بما في ذلك الصناعة التقليدية)
Bâtiments et travaux publics	12,0	15,6	8,1	البناء والأشغال العمومية
Commerce	5,8	9,6	11,4	التجارة
Transport, entrepôts et	2,7	4,3	3,7	النقل، التخزين والاتصال
Administration générale et services sociaux fournis à la collectivité	1,9	4,5	38,9	الإدارة العمومية والخدمات الاجتماعية المقدمة للمجتمع
Autres services	5,1	9,6	11,8	خدمات أخرى
Activités mal désignées	0,0	0,1	--	أنشطة مبهمة
Total	100	100	100	المجموع

الفصل الثالث : البطالة
Chapitre 3 : Chômage

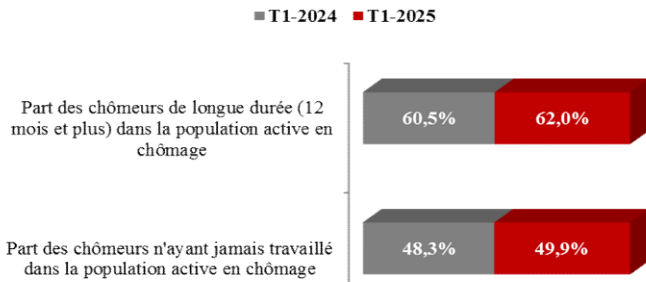
Volume de chômage(en milliers)
حجم التشيطين العاطلين(بالآلاف)



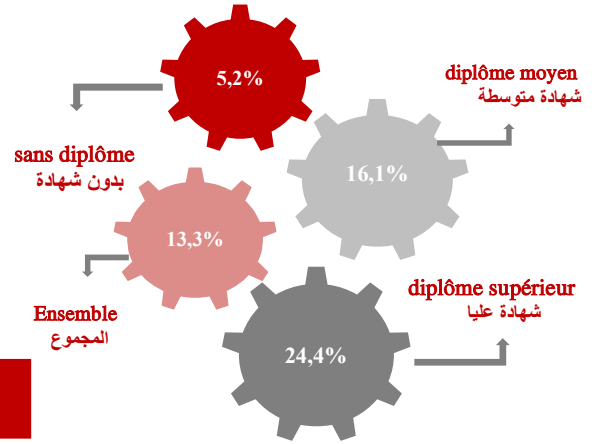
Taux de chômage selon le milieu et le sexe
معدل البطالة حسب وسط الإقامة و الجنس



Part du chômage de longue durée et de primo-demandeurs
نسبة العاطلين لمدة طويلة و الذين لم يسبق لهم أن شغلوا



Taux de chômage selon le diplôme
معدل البطالة حسب الشهادة



Taux de chômage selon les régions
معدل البطالة حسب الجهات

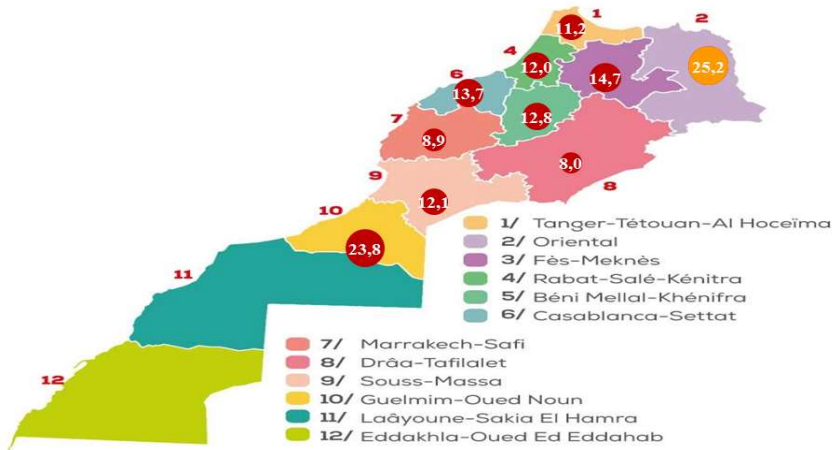


Tableau 5 : Indicateurs trimestriels du chômage selon le milieu de résidence

الجدول 5: المؤشرات الفصلية للبطالة حسب وسط الإقامة

ENSEMBLE Indicateurs	الفصل الأول 2024 1er trim. 2024	الفصل الأول 2025 1er trim. 2025	المجموع المؤشرات
Population active en chômage (en milliers)	1 645	1 630	السكان النشيطون العاطلون (بالآلاف)
Taux de féminisation de la population active en chômage (en %)	31,8	32,5	نسبة النساء ضمن السكان النشيطين العاطلين (بـ %)
Taux de chômage (en %)	13,7	13,3	معدل البطالة (بـ %)
Taux de chômage selon le sexe (en %)			معدل البطالة حسب الجنس (بـ %)
Masculin	12,0	11,5	ذكور
Féminin	20,1	19,9	إناث
Taux de chômage selon l'âge (en %)			معدل البطالة حسب السن (بـ %)
15 - 24 ans	35,9	37,7	سنة 15-24
25 - 34 ans	22,0	21,2	سنة 25-34
35 - 44 ans	8,0	7,5	سنة 35-44
45 ans et plus	4,5	3,9	سنة فما فوق 45
Taux de chômage selon le diplôme (en %)			معدل البطالة حسب الشهادة (بـ %)
Sans diplôme	5,5	5,2	بدون شهادة
Niveau moyen	16,9	16,1	مستوى متوسط
Niveau supérieur	25,7	24,4	مستوى عالي
Taux de chômage selon le niveau scolaire (en %)			معدل البطالة حسب المستوى الدراسي (بـ %)
Sans niveau	3,3	3,1	بدون مستوى دراسي
Primaire	8,0	7,3	ابتدائي
Collège	17,6	16,5	إعدادي
Secondaire	21,5	22,0	ثانوي
Supérieur	25,4	23,5	عالي
Autre niveau	2,9	3,2	مستوى آخر
Structure de la population active en chômage selon l'âge (en %)			بنية السكان النشيطين العاطلين حسب السن (بـ %)
15 - 24 ans	27,7	29,8	سنة 15-24
25 - 34 ans	46,0	45,9	سنة 25-34
35 - 44 ans	14,6	13,9	سنة 35-44
45 ans et plus	11,7	10,4	سنة فما فوق 45
Total	100	100	المجموع

Tableau 5 : Indicateurs trimestriels du chômage selon le milieu de résidence

الجدول 5 : المؤشرات الفصلية للبطالة حسب وسط الإقامة

ENSEMBLE (suite) Indicateurs	الفصل الأول 2024	الفصل الأول 2025	المجموع (تابع) المؤشرات
	1er trim. 2024	1er trim. 2025	
Structure de la population active en chômage selon le diplôme (en %)			بنية السكان النشيطين العاطلين حسب الشهادة (ب %)
Sans diplôme	17,9	16,6	بدون شهادة
Niveau moyen	42,0	41,6	مستوى متوسط
Niveau supérieur	40,1	41,6	مستوى عالي
Non déclaré	0,1	0,2	غير مصرح
Total	100	100	المجموع
Structure de la population active en chômage selon le niveau scolaire (en %)			بنية السكان النشيطين العاطلين حسب المستوى الدراسي (ب %)
Sans niveau scolaire	5,0	4,7	بدون مستوى دراسي
Primaire	13,4	12,4	ابتدائي
Collège	28,4	27,5	إعدادي
Secondaire	24,7	26,9	ثانوي
Supérieur	27,7	27,7	عالي
Autre niveau	0,7	0,8	مستوى آخر
Total	100	100	المجموع
Part des chômeurs n'ayant jamais travaillé dans la population active en chômage (en %)	48,3	49,9	نسبة العاطلين الذين لم يسبق لهم أن اشتغلوا ضمن السكان النشيطين العاطلين (ب %)
Part des chômeurs de longue durée (12 mois et plus) dans la population active en chômage (en %)	60,5	62,0	نسبة العاطلين لمدة طويلة (12 شهرا فما فوق) ضمن السكان النشيطين العاطلين (ب %)
Structure de la population active en chômage selon les causes du chômage (en %)			بنية السكان النشيطين العاطلين حسب أسباب البطالة (ب %)
Arrêt de l'activité de l'établissement, licenciement	31,3	30,2	توقف نشاط المؤسسة، الطرد
Cessation d'activité indépendante, saisonnière ou pour raison de revenu	19,5	19,3	توقف نشاط حر، موسمي أو بسبب الدخل
Fin d'études ou de formation	34,6	33,8	انتهاء الدراسة أو التكوين
Arrivée à l'âge de travailler	12,3	14,2	بلوغ سن العمل
Autres causes	2,3	2,5	أسباب أخرى
Total	100	100	المجموع

Tableau 5 : Indicateurs trimestriels du chômage selon le milieu de résidence

الجدول 5 : المؤشرات الفصلية للبطالة حسب وسط الإقامة

Urbain Indicateurs	الفصل الأول 2024	الفصل الأول 2025	حضري المؤشرات
	1er trim. 2024	1er trim. 2025	
Population active en chômage (en milliers)	1 354	1 315	السكان النشيطون العاطلون (بالآلاف)
Taux de féminisation de la population active en chômage (en %)	34,3	34,9	نسبة النساء ضمن السكان النشيطين العاطلين (بـ %)
Taux de chômage (en %)	17,6	16,6	معدل البطالة (بـ %)
Taux de chômage selon le sexe (en %)			معدل البطالة حسب الجنس (بـ %)
Masculin	15,0	14,0	ذكور
Féminin	26,5	25,0	إناث
Taux de chômage selon l'âge (en %)			معدل البطالة حسب السن (بـ %)
15 - 24 ans	47,7	46,9	سنة 15-24
25 - 34 ans	27,2	25,9	سنة 25-34
35 - 44 ans	10,2	9,6	سنة 35-44
45 ans et plus	5,9	5,0	سنة فما فوق 45
Taux de chômage selon le diplôme (en %)			معدل البطالة حسب الشهادة (بـ %)
Sans diplôme	8,3	7,6	بدون شهادة
Niveau moyen	18,9	17,6	مستوى متوسط
Niveau supérieur	25,5	24,1	مستوى عالي
Taux de chômage selon le niveau scolaire (en %)			معدل البطالة حسب المستوى الدراسي (بـ %)
Sans niveau	5,7	4,8	بدون مستوى دراسي
Primaire	10,1	9,4	ابتدائي
Collège	19,9	17,8	إعدادي
Secondaire	22,4	22,6	ثانوي
Supérieur	25,0	23,0	عالي
Autre niveau	3,4	4,5	مستوى آخر
Structure de la population active en chômage selon l'âge (en %)			بنية السكان النشيطين العاطلين حسب السن (بـ %)
15 - 24 ans	25,5	26,2	سنة 15-24
25 - 34 ans	48,1	48,4	سنة 25-34
35 - 44 ans	15,3	15,3	سنة 35-44
45 ans et plus	11,0	10,1	سنة فما فوق 45
Total	100	100	المجموع

Tableau 5 : Indicateurs trimestriels du chômage selon le milieu de résidence

الجدول 5 : المؤشرات الفصلية للبطالة حسب وسط الإقامة

Indicateurs	المؤشرات		بنية السكان النشيطين العاطلين حسب الشهادة (ب %)
	الفصل الأول 2024 1er trim. 2024	الفصل الأول 2025 1er trim. 2025	
Urbain (suite)			حضري (تابع)
Structure de la population active en chômage selon le diplôme (en %)			
Sans diplôme	14,8	14,1	بدون شهادة
Niveau moyen	41,2	40,2	مستوى متوسط
Niveau supérieur	43,8	45,5	مستوى عالي
Non déclaré	0,1	0,2	غير مصرح
Total	100	100	المجموع
Structure de la population active en chômage selon le niveau scolaire (en %)			بنية السكان النشيطين العاطلين حسب المستوى الدراسي (ب %)
Sans niveau scolaire	3,7	3,3	بدون مستوى دراسي
Primaire	11,8	11,4	ابتدائي
Collège	27,0	25,2	إعدادي
Secondaire	27,5	29,8	ثانوي
Supérieur	29,8	29,8	عالي
Autre niveau	0,3	0,5	مستوى آخر
Total	100	100	المجموع
Part des chômeurs n'ayant jamais travaillé dans la population active en chômage (en %)	49,5	50,3	نسبة العاطلين الذين لم يسبق لهم أن اشتغلوا ضمن السكان النشيطين العاطلين (ب %)
Part des chômeurs de longue durée (12 mois et plus) dans la population active en chômage (en %)	63,4	64,8	نسبة العاطلين لمدة طويلة (12 شهرا فما فوق) ضمن السكان النشيطين العاطلين (ب %)
Structure de la population active en chômage selon les causes du chômage (en %)			بنية السكان النشيطين العاطلين حسب أسباب البطالة (ب %)
Arrêt de l'activité de l'établissement, licenciement	31,1	30,0	توقف نشاط المؤسسة، الطرد
Cessation d'activité indépendante, saisonnière ou pour raison de revenu	18,4	19,1	توقف نشاط حر، موسمي أو بسبب الدخل
Fin d'études ou de formation	35,4	34,4	انتهاء الدراسة أو التكوين
Arrivée à l'âge de travailler	12,5	14,0	بلوغ سن العمل
Autres causes	2,6	2,5	أسباب أخرى
Total	100	100	المجموع

Tableau 5 : Indicateurs trimestriels du chômage selon le milieu de résidence

الجدول 5 : المؤشرات الفصلية للبطالة حسب وسط الإقامة

RURAL Indicateurs	الفصل الأول 2024	الفصل الأول 2025	قروي المؤشرات
	1er trim. 2024	1er trim. 2025	
Population active en chômage (en milliers)	290	315	السكان النشيطون العاطلون (بالآلاف)
Taux de féminisation de la population active en chômage (en %)	19,8	22,6	نسبة النساء ضمن السكان النشيطين العاطلين (بـ %)
Taux de chômage (en %)	6,8	7,3	معدل البطالة (بـ %)
Taux de chômage selon le sexe (en %)			معدل البطالة حسب الجنس (بـ %)
Masculin	6,8	7,0	ذكور
Féminin	6,8	8,5	إناث
Taux de chômage selon l'âge (en %)			معدل البطالة حسب السن (بـ %)
15 - 24 ans	20,2	25,5	سنة 15-24
25 - 34 ans	10,0	10,4	سنة 25-34
35 - 44 ans	3,4	2,7	سنة 35-44
45 ans et plus	2,5	2,2	سنة فما فوق 45
Taux de chômage selon le diplôme (en %)			معدل البطالة حسب الشهادة (بـ %)
Sans diplôme	3,2	3,0	بدون شهادة
Ayant un diplôme	14,3	15,4	حاصل على شهادة
Taux de chômage selon le niveau scolaire (en %)			معدل البطالة حسب المستوى الدراسي (بـ %)
Sans niveau	2,0	2,1	بدون مستوى دراسي
Primaire	5,2	4,4	ابتدائي
Collège	12,3	13,8	إعدادي
Secondaire	14,8	17,8	ثانوي
Supérieur	28,8	27,5	عالي
Autre niveau	2,6	2,4	مستوى آخر
Structure de la population active en chômage selon l'âge (en %)			بنية السكان النشيطين العاطلين حسب السن (بـ %)
15 - 24 ans	38,1	44,7	سنة 15-24
25 - 34 ans	36,1	35,1	سنة 25-34
35 - 44 ans	11,3	8,3	سنة 35-44
45 ans et plus	14,6	11,9	سنة فما فوق 45
Total	100	100	المجموع

Tableau 5 : Indicateurs trimestriels du chômage selon le milieu de résidence

الجدول 5 : المؤشرات الفصلية للبطالة حسب وسط الإقامة

Rural (suite)	الفصل الأول 2024	الفصل الأول 2025	قروي (تابع) المؤشرات
Indicateurs	1er trim. 2024	1er trim. 2025	
Structure de la population active en chômage selon le diplôme (en %)			بنية السكان النشيطين العاطلين حسب الشهادة (ب %)
Sans diplôme	31,9	27,0	بدون شهادة
Niveau moyen	45,5	47,1	مستوى متوسط
Niveau supérieur	22,6	25,5	مستوى عالي
Non déclaré	--	0,3	غير مصرح
Total	100	100	المجموع
Structure de la population active en chômage selon le niveau scolaire (en %)			بنية السكان النشيطين العاطلين حسب المستوى الدراسي (ب %)
Sans niveau scolaire	11,4	10,6	بدون مستوى دراسي
Primaire	21,3	16,4	ابتدائي
Collège	35,1	37,1	إعدادي
Secondaire	12,0	15,0	ثانوي
Supérieur	18,1	19,0	عالي
Autre niveau	2,2	1,9	مستوى آخر
Total	100	100	المجموع
Part des chômeurs n'ayant jamais travaillé dans la population active en chômage (en %)	43,1	48,6	نسبة العاطلين الذين لم يسبق لهم أن اشتغلوا ضمن السكان النشيطين العاطلين (ب %)
Part des chômeurs de longue durée (12 mois et plus) dans la population active en chômage (en %)	47,0	50,6	نسبة العاطلين لمدة طويلة (12 شهرا فما فوق) ضمن السكان النشيطين العاطلين (ب %)
Structure de la population active en chômage selon les causes du chômage (en %)			بنية السكان النشيطين العاطلين حسب أسباب البطالة (ب %)
Arrêt de l'activité de l'établissement, licenciement	32,3	31,0	توقف نشاط المؤسسة، الطرد
Cessation d'activité indépendante, saisonnière ou pour raison de revenu	24,5	20,1	توقف نشاط حر، موسمي أو بسبب الدخل
Fin d'études ou de formation	30,8	31,0	انتهاء الدراسة أو التكوين
Arrivée à l'âge de travailler	11,3	15,4	بلوغ سن العمل
Autres causes	1,1	2,6	أسباب أخرى
Total	100	100	المجموع

Tableau 6 : Indicateurs du chômage selon le niveau du diplôme et le milieu de résidence au premier trimestre 2025

الجدول 6 : مؤشرات البطالة حسب مستوى الشهادة ووسط الإقامة خلال الفصل الأول من سنة 2025

Indicateurs	الشهادة Diplôme			المؤشرات معدل البطالة حسب السن (بـ %)
	بدون شهادة Sans diplôme	مستوى متوسط Niveau moyen	مستوى عالي Niveau supérieur	
ENSEMBLE				المجموع
Taux de chômage selon l'âge (en %)				
15 - 24 ans	21,4	34,0	54,9	سنة 15-24
25 - 34 ans	7,8	18,9	32,1	سنة 25-34
35 - 44 ans	4,8	9,7	10,1	سنة 35-44
45 ans et plus	3,4	5,4	3,6	45 سنة فما فوق
Part des chômeurs n'ayant jamais travaillé dans la population active en chômage (en %)	19,8	43,9	68,0	نسبة العاطلين الذين لم يسبق لهم أن اشتغلوا ضمن السكان النشيطين العاطلين (بـ %)
Part des chômeurs de longue durée (12 mois et plus) dans la population active en chômage (en %)	41,1	59,5	72,9	نسبة العاطلين لمدة طويلة (12 شهرا فما فوق) ضمن السكان النشيطين العاطلين (بـ %)
Structure de la population active en chômage selon les causes du chômage (en %)				بنية السكان النشيطين العاطلين حسب أسباب البطالة (بـ %)
Arrêt de l'activité de l'établissement, licenciement	47,1	34,0	19,8	توقف نشاط المؤسسة، الطرد
Cessation d'activité indépendante, saisonnière ou pour raison de revenu	32,5	21,1	12,1	توقف نشاط حر، موسمي أو بسبب الدخل
Fin d'études ou de formation	7,9	22,9	54,9	انتهاء الدراسة أو التكوين
Arrivée à l'âge de travailler	10,3	18,8	11,3	بلوغ سن العمل
Autres causes	2,2	3,2	1,9	أسباب أخرى
Total	100	100	100	المجموع

Tableau 6 : Indicateurs du chômage selon le niveau du diplôme et le milieu de résidence au premier trimestre 2025

الجدول 6 : مؤشرات البطالة حسب مستوى الشهادة ووسط الإقامة خلال الفصل الأول من سنة 2025

Indicateurs	الشهادة Diplôme			المؤشرات المؤشرات
	بدون شهادة Sans diplôme	مستوى متوسط Niveau moyen	مستوى عالي Niveau supérieur	
URBAIN حضرى				
معدل البطالة حسب السن (بـ %)				
Taux de chômage selon l'âge (en %)				
15 - 24 ans	35,3	42,4	55,6	15-24 سنة
25 - 34 ans	13,0	22,7	32,5	25-34 سنة
35 - 44 ans	7,4	11,0	10,6	35-44 سنة
45 ans et plus	5,0	5,8	3,7	45 سنة فما فوق
Part des chômeurs n'ayant jamais travaillé dans la population active en chômage (en %)	18,9	43,3	66,1	نسبة العاطلين الذين لم يسبق لهم أن اشتغلوا ضمن السكان النشيطين العاطلين (بـ %)
Part des chômeurs de longue durée (12 mois et plus) dans la population active en chômage (en %)	43,5	63,4	72,5	نسبة العاطلين لمدة طويلة (12 شهرا فما فوق) ضمن السكان النشيطين العاطلين (بـ %)
بنية السكان النشيطين العاطلين حسب أسباب البطالة (بـ %)				
Arrêt de l'activité de l'établissement, licenciement	49,5	33,7	20,8	توقف نشاط المؤسسة، الطرد
Cessation d'activité indépendante, saisonnière ou pour raison de revenu	30,7	22,0	12,9	توقف نشاط حر، موسمي أو بسبب الدخل
Fin d'études ou de formation	7,1	22,6	53,3	انتهاء الدراسة أو التكوين
Arrivée à l'âge de travailler	10,5	18,7	10,9	بلوغ سن العمل
Autres causes	2,3	3,1	2,0	أسباب أخرى
Total	100	100	100	المجموع

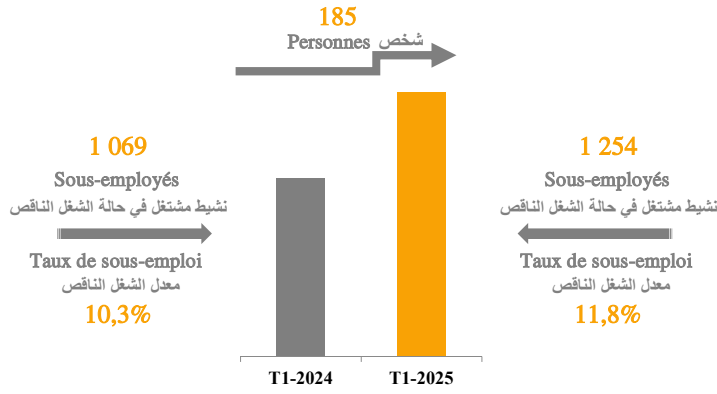
Tableau 6 : Indicateurs du chômage selon le niveau du diplôme et le milieu de résidence au premier trimestre 2025

الجدول 6 : مؤشرات البطالة حسب مستوى الشهادة ووسط الإقامة خلال الفصل الأول من سنة 2025

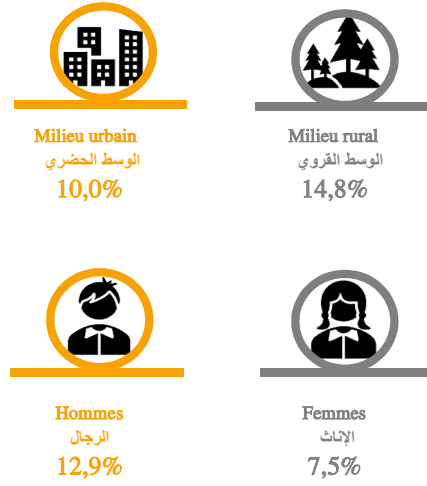
Indicateurs	الشهادة Diplôme			المؤشرات معدل البطالة حسب السن (بـ %)
	بدون شهادة Sans diplôme	مستوى متوسط Niveau moyen	مستوى عالي Niveau supérieur	
RURAL				قروي
Taux de chômage selon l'âge (en %)				
15 - 24 ans	14,4	25,0	51,7	سنة 15-24
25 - 34 ans	4,4	9,9	29,8	سنة 25-34
35 - 44 ans	2,2	4,4	3,7	سنة 35-44
45 ans et plus	1,9	4,0	1,3	45 سنة فما فوق
Part des chômeurs n'ayant jamais travaillé dans la population active en chômage (en %)	21,6	46,2	81,8	نسبة العاطلين الذين لم يسبق لهم أن اشتغلوا ضمن السكان النشيطين العاطلين (بـ %)
Part des chômeurs de longue durée (12 mois et plus) dans la population active en chômage (en %)	35,6	45,9	75,1	نسبة العاطلين لمدة طويلة (12 شهرا فما فوق) ضمن السكان النشيطين العاطلين (بـ %)
Structure de la population active en chômage selon les causes du chômage (en %)				بنية السكان النشيطين العاطلين حسب أسباب البطالة (بـ %)
Arrêt de l'activité de l'établissement, licenciement	41,9	35,0	12,2	توقف نشاط المؤسسة، الطرد
Cessation d'activité indépendante, saisonnière ou pour raison de revenu	36,5	18,0	6,0	توقف نشاط حر، موسمي أو بسبب الدخل
Fin d'études ou de formation	9,6	24,2	66,2	انتهاء الدراسة أو التكوين
Arrivée à l'âge de travailler	9,9	19,2	14,2	بلوغ سن العمل
Autres causes	2,1	3,5	1,3	أسباب أخرى
Total	100	100	100	المجموع

الفصل الرابع : الشغل الناقص
Chapitre 4 : Sous-emploi

Volume des sous-employés (en milliers)
حجم التشغيلين المشتغلين في حالة الشغل
الناقص (بالآلاف)



Taux de sous-emploi selon le milieu et le sexe
معدل الشغل الناقص حسب وسط الإقامة و الجنس



Taux de sous-emploi selon le secteur d'activité économique
معدل الشغل الناقص حسب قطاع النشاط الاقتصادي

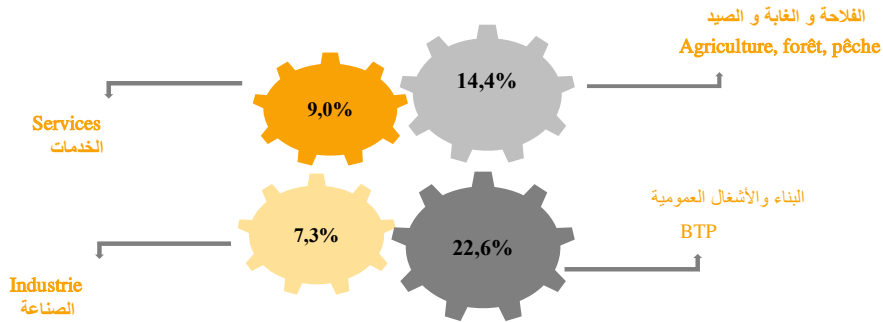


Tableau 7 : Evolution des indicateurs du sous-emploi des actifs occupés âgés de 15 ans et plus selon le milieu de résidence

الجدول 7 : تطور مؤشرات الشغل الناقص لدى السكان النشيطين المشتغلين البالغين من العمر 15 سنة فما فوق حسب وسط الإقامة

Indicateurs	الفصل الأول 2024 1er trim. 2024	الفصل الأول 2025 1er trim. 2025	المجموع المؤشرات
Population active occupée sous employée (en milliers)	1 069	1 254	السكان النشيطون المشتغلون في حالة شغل ناقص (بالآف)
Taux de féminisation de la population active occupée sous employée (en %)	11,2	12,7	نسبة الإناث ضمن السكان النشيطين المشتغلين في حالة شغل ناقص (بـ %)
Taux de sous emploi (en %)	10,3	11,8	معدل الشغل الناقص (بـ %)
Taux de sous emploi selon le sexe (en %)			معدل الشغل الناقص حسب الجنس (بـ %)
Masculin	11,5	12,9	ذكور
Féminin	5,8	7,5	إناث
Taux de sous emploi selon l'âge (en %)			معدل الشغل الناقص حسب السن (بـ %)
15 - 24 ans	16,3	19,7	15-24 سنة
25 - 34 ans	13,2	15,8	25-34 سنة
35 - 44 ans	11,4	12,0	35-44 سنة
45 ans et plus	6,6	7,5	45 سنة فما فوق
Taux de sous emploi selon le niveau du diplôme (en %)			معدل الشغل الناقص حسب مستوى الشهادة (بـ %)
Sans diplôme	10,2	12,3	بدون شهادة
Niveau moyen	11,1	12,2	مستوى متوسط
Niveau supérieur	9,5	10,1	مستوى عالي
Taux de sous emploi selon le secteur d'activité (en %)			معدل الشغل الناقص حسب قطاع النشاط الاقتصادي (بـ %)
Agriculture, forêt et pêche	12,1	14,4	الزراعة، الغابة والصيد
Industrie (y compris l'artisanat)	6,3	7,3	الصناعة (بما في ذلك الصناعة التقليدية)
BTP	19,0	22,6	البناء والأشغال العمومية
Services	8,3	9,0	الخدمات
Taux de sous emploi selon le statut professionnel (en %)			معدل الشغل الناقص حسب الحالة في المهنة (بـ %)
Salarié	11,0	12,7	مستأجرون
Auto emploi	8,5	9,2	مشتغلون لحسابهم الخاص
Emploi non rémunéré	12,0	14,9	مشتغلون بدون أجر
Taux de sous emploi selon le secteur d'emploi (en %)			معدل الشغل الناقص حسب القطاع المشغل (بـ %)
Public et semi public	1,9	1,0	عمومي وشبه عمومي
Privé	11,1	12,8	خاص
Structure de la population active occupée sous employée selon les secteurs d'activité (en %)			بنية الشغل الناقص حسب القطاعات الاقتصادية (بـ %)
Agriculture, forêt et pêche	30,9	30,5	الزراعة، الغابة والصيد
Industrie (y compris l'artisanat)	7,8	8,1	الصناعة (بما في ذلك الصناعة التقليدية)
BTP	22,6	23,9	البناء والأشغال العمومية
Services	38,8	37,5	الخدمات
Autres	0,0	0,0	قطاعات أخرى
Ensemble	100	100	المجموع
Structure de la population active occupée sous employée selon le statut professionnel (en %)			بنية الشغل الناقص حسب الحالة في المهنة (بـ %)
Salarié	64,0	64,5	مستأجرون
Auto emploi	24,5	23,9	مشتغلون لحسابهم الخاص
Emploi non rémunéré	11,5	11,7	مشتغلون بدون أجر
Ensemble	100	100	المجموع

Tableau 7 : Evolution des indicateurs du sous-emploi des actifs occupés âgés de 15 ans et plus selon le milieu de résidence

الجدول 7 : تطور مؤشرات الشغل الناقص لدى السكان النشيطين المشتغلين البالغين من العمر 15 سنة فما فوق حسب وسط الإقامة

URBAIN	الفصل الأول 2024	الفصل الأول 2025	حضري
Indicateurs	1er trim. 2024	1er trim. 2025	المؤشرات
Population active occupée sous employée (en milliers)	571	662	السكان النشيطون المشتغلون في حالة شغل ناقص (بالآف)
Taux de féminisation de la population active occupée sous employée (en %)	16,7	18,3	نسبة الإناث ضمن السكان النشيطين المشتغلين في حالة شغل ناقص (ب %)
Taux de sous emploi (en %)	9,0	10,0	معدل الشغل الناقص (ب %)
Taux de sous emploi selon le sexe (en %)			معدل الشغل الناقص حسب الجنس (ب %)
Masculin	9,4	10,3	ذكور
Féminin	7,4	8,8	إناث
Taux de sous emploi selon l'âge (en %)			معدل الشغل الناقص حسب السن (ب %)
15 - 24 ans	11,1	16,1	15-24 سنة
25 - 34 ans	11,8	13,7	25-34 سنة
35 - 44 ans	10,0	10,2	35-44 سنة
45 ans et plus	5,9	6,2	45 سنة فما فوق
Taux de sous emploi selon le niveau du diplôme (en %)			معدل الشغل الناقص حسب مستوى الشهادة (ب %)
Sans diplôme	9,2	10,4	بدون شهادة
Niveau moyen	9,1	10,3	مستوى متوسط
Niveau supérieur	8,7	9,2	مستوى عالي
Taux de sous emploi selon le secteur d'activité (en %)			معدل الشغل الناقص حسب قطاع النشاط الاقتصادي (ب %)
Agriculture, forêt et pêche	9,8	13,6	الزراعة، الغابة والصيد
Industrie (y compris l'artisanat)	5,8	6,5	الصناعة (بما في ذلك الصناعة التقليدية)
BTP	17,6	20,4	البناء والأشغال العمومية
Services	8,2	8,8	الخدمات
Taux de sous emploi selon le statut professionnel (en %)			معدل الشغل الناقص حسب الحالة في المهنة (ب %)
Salarié	8,9	10,2	مستأجرون
Auto emploi	8,7	8,7	مشتغلون لحسابهم الخاص
Emploi non rémunéré	15,4	19,3	مشتغلون بدون أجر
Taux de sous emploi selon le secteur d'emploi (en %)			معدل الشغل الناقص حسب القطاع المشغل (ب %)
Public et semi public	1,9	0,9	عمومي وشبه عمومي
Privé	10,0	11,2	خاص
Structure de la population active occupée sous employée selon les secteurs d'activité (en %)			بنية الشغل الناقص حسب القطاعات الاقتصادية (ب %)
Agriculture, forêt et pêche	4,5	5,4	الزراعة، الغابة والصيد
Industrie (y compris l'artisanat)	11,0	11,4	الصناعة (بما في ذلك الصناعة التقليدية)
BTP	23,7	25,1	البناء والأشغال العمومية
Services	60,8	58,1	الخدمات
Autres	0,0	0,0	قطاعات أخرى
Ensemble	100	100	المجموع
Structure de la population active occupée sous employée selon le statut professionnel (en %)			بنية الشغل الناقص حسب الحالة في المهنة (ب %)
Salarié	70,7	71,7	مستأجرون
Auto emploi	25,6	24,6	مشتغلون لحسابهم الخاص
Emploi non rémunéré	3,7	3,6	مشتغلون بدون أجر
Ensemble	100	100	المجموع

Tableau 7 : Evolution des indicateurs du sous-emploi des actifs occupés âgés de 15 ans et plus selon le milieu de résidence

الجدول 7 : تطور مؤشرات الشغل الناقص لدى السكان النشيطين المشتغلين البالغين من العمر 15 سنة فما فوق حسب وسط الإقامة

RURAL	الفصل الأول 2024	الفصل الأول 2025	قروي
Indicateurs	1er trim. 2024	1er trim. 2025	المؤشرات
Population active occupée sous employée (en milliers)	499	592	السكان النشيطون المشتغلون في حالة شغل ناقص (بالآف)
Taux de féminisation de la population active occupée sous employée (en %)	5,0	6,4	نسبة الإناث ضمن السكان النشيطين المشتغلين في حالة شغل ناقص (بـ %)
Taux de sous emploi (en %)	12,5	14,8	معدل الشغل الناقص (بـ %)
Taux de sous emploi selon le sexe (en %)			معدل الشغل الناقص حسب الجنس (بـ %)
Masculin	14,8	17,2	ذكور
Féminin	3,1	5,0	إناث
Taux de sous emploi selon l'âge (en %)			معدل الشغل الناقص حسب السن (بـ %)
15 - 24 ans	20,8	23,1	15-24 سنة
25 - 34 ans	15,8	19,9	25-34 سنة
35 - 44 ans	14,1	15,7	35-44 سنة
45 ans et plus	7,5	9,5	45 سنة فما فوق
Taux de sous emploi selon le niveau du diplôme (en %)			معدل الشغل الناقص حسب مستوى الشهادة (بـ %)
Sans diplôme	11,0	13,8	بدون شهادة
Niveau moyen	15,7	16,8	مستوى متوسط
Niveau supérieur	17,3	18,7	مستوى عالي
Taux de sous emploi selon le secteur d'activité (en %)			معدل الشغل الناقص حسب قطاع النشاط الاقتصادي (بـ %)
Agriculture, forêt et pêche	12,4	14,5	الزراعة، الغابة والصيد
Industrie (y compris l'artisanat)	8,7	11,2	الصناعة (بما في ذلك الصناعة التقليدية)
BTP	21,1	26,2	البناء والأشغال العمومية
Services	8,5	9,9	الخدمات
Taux de sous emploi selon le statut professionnel (en %)			معدل الشغل الناقص حسب الحالة في المهنة (بـ %)
Salarié	16,3	19,1	مستأجرون
Auto emploi	8,4	9,8	مشتغلون لحسابهم الخاص
Emploi non rémunéré	11,5	14,2	مشتغلون بدون أجر
Taux de sous emploi selon le secteur d'emploi (en %)			معدل الشغل الناقص حسب القطاع المشغل (بـ %)
Public et semi public	2,0	1,7	عمومي وشبه عمومي
Privé	12,9	15,4	خاص
Structure de la population active occupée sous employée selon les secteurs d'activité (en %)			بنية الشغل الناقص حسب القطاعات الاقتصادية (بـ %)
Agriculture, forêt et pêche	61,1	58,6	الزراعة، الغابة والصيد
Industrie (y compris l'artisanat)	4,0	4,4	الصناعة (بما في ذلك الصناعة التقليدية)
BTP	21,3	22,5	البناء والأشغال العمومية
Services	13,6	14,4	الخدمات
Autres	0,0	0,1	قطاعات أخرى
Ensemble	100	100	المجموع
Structure de la population active occupée sous employée selon le statut professionnel (en %)			بنية الشغل الناقص حسب الحالة في المهنة (بـ %)
Salarié	56,4	56,4	مستأجرون
Auto emploi	23,3	23,0	مشتغلون لحسابهم الخاص
Emploi non rémunéré	20,3	20,6	مشتغلون بدون أجر
Ensemble	100	100	المجموع

لمحة منهجية

APERÇU METHODOLOGIQUE

L'un des principaux objectifs assignés à l'Enquête nationale sur l'emploi à partir de 1999 est de fournir des indicateurs trimestriels sur le niveau et les caractéristiques de l'activité, de l'emploi et du chômage au niveau national et par milieu de résidence

Cette enquête touche annuellement un échantillon de 90.000 ménages dont près de 30.000 ménages ruraux, représentatif des différentes catégories sociales et régions du pays. La collecte des données est étalée sur toute l'année de façon à tenir compte des fluctuations saisonnières qui affectent certaines variables appréhendées par l'enquête.

Les définitions des principaux concepts et indicateurs utilisés* sont présentées ci-après :

Population active :

Elle est constituée de toutes les personnes des deux sexes qui constituent la main d'œuvre disponible pour la production des biens et services. Elle comprend, d'une part, les personnes pourvues d'un emploi ou actives occupées, et d'autre part, les personnes actives en chômage.

Actifs occupés :

La population active occupée comprend toutes les personnes, âgées de 7 ans et plus, participant à la production de biens et services, ne serait-ce que pour une heure, pendant une brève période de référence spécifiée et toutes les personnes pourvues normalement d'un emploi, mais absentes de leur travail pour un empêchement temporaire. Il s'agit d'un concept large qui englobe tous les types d'emplois, y compris le travail occasionnel, le travail à temps partiel et toutes les formes d'emplois irréguliers.

* Les définitions et concepts utilisés sont conformes aux recommandations du Bureau International du Travail (BIT).

Chômeurs :

La population active en chômage est constituée des personnes âgées de 15 ans et plus, qui n'ont pas une activité professionnelle et qui sont à la recherche d'un emploi.

La notion de recherche d'un emploi est utilisée au sens large. Ainsi, les enquêtés qui avancent une raison de "non recherche" qui est indépendante de leur volonté, sont considérés comme chômeurs (personnes découragées par la recherche active). C'est le cas des personnes qui :

- croient que le travail est non disponible dans leur localité de résidence ;
- déclarent ne pas avoir le niveau de formation, de qualification ou d'expérience nécessaire pour accéder à un emploi ;
- sont trop jeunes ou trop âgées pour être embauchées par les employeurs ;
- ont un handicap personnel pour trouver un emploi ;
- ont une promesse d'embauche ;
- attendent une réponse de l'employeur.

من أبرز أهداف البحث الوطني حول التشغيل، انطلاقاً من سنة 1999، توفير مؤشرات فصلية حول مستوى ومميزات النشاط والتشغيل والبطالة على الصعيد الوطني وحسب وسط الإقامة.

يشمل هذا البحث سنويا عينة من 90 000 أسرة، منها حوالي 30 000 أسرة قروية، تمثل مختلف شرائح المجتمع وجهات البلاد. ويتم تجميع المعطيات على امتداد السنة، وذلك قصد الأخذ بعين الاعتبار التقلبات الموسمية التي تؤثر على بعض المتغيرات التي قاربها البحث.

وفيما يلي المفاهيم الأساسية والمؤشرات المستعملة*:

السكانة النشيطة :

تتكون من جميع الأشخاص من كلا الجنسين، والذين يشكلون اليد العاملة المتوفرة لإنتاج السلع والخدمات. تضم من جهة، كل الأشخاص الذين يتوفرون على شغل أو النشيطين المشتغلين، ومن جهة أخرى، الأشخاص النشيطين الذين هم في حالة بطالة.

النشيطون المشتغلون :

السكانة النشيطة المشتغلة تضم جميع الأشخاص البالغين من العمر 7 سنوات فما فوق والذين يساهمون في إنتاج السلع والخدمات، ولو لمدة ساعة واحدة، خلال فترة مرجعية وجيزة محددة وكل الأشخاص الذين يتوفرون على شغل وتغيروا عنه لسبب عارض. يتعلق الأمر هنا بتصور واسع يشمل كل أنواع الشغل بما في ذلك الشغل الظرفي أو الشغل لفترة محدودة وكل أنواع التشغيل غير المنتظم.

* المفاهيم والتعاريف المستعملة متطابقة مع توصيات مكتب العمل الدولي (BIT).

العاطلون :

تتكون السكانة النشيطة العاطلة من كل الأشخاص البالغين من العمر 15 سنة فما فوق ولا يتوفرون على نشاط مهني وهم بصدد البحث عن شغل.

وللإشارة فإن مفهوم البحث عن شغل يستعمل بمعناه الواسع. حيث أن المبحوثين الذين يصرحون بسبب "العدم البحث" خارج عن إرادتهم، يعتبرون عاطلين (الأشخاص الذين هن عزمهم وكلا من البحث الفعلي). وهو وضع كل الأشخاص الذين :

- يعتقدون أن الشغل غير متوفر في مكان إقامتهم ؛
- يصرحون أنهم لا يتوفرون على مؤهل أو تجربة أو مستوى تكوين يساعدهم على الحصول على شغل ؛
- يعتقدون أنهم لم يبلغوا بعد أو تجاوزوا سن العمل ؛
- لديهم عائق شخصي يمنعهم من الحصول على شغل؛
- لديهم وعد بالعمل ؛
- ينتظرون جواباً من مشغل.

السكان غير النشطة :

Population inactive :

Est considérée inactive toute personne qui n'est ni active occupée, ni en chômage. La population inactive comprend les élèves, les étudiants, les femmes au foyer, les retraités, les rentiers, les infirmes ou malades, les vieillards et les autres inactifs.

يعتبر غير نشيط كل شخص ليس بنشط مشغول ولا بعاطل. وتضم السكان غير النشطة التلاميذ والطلبة وريبات البيوت والمتقاعدين والملاكين والمعاقين والمرضى و المسنين وغير النشيطين الآخرين.

معدل النشاط :

Taux d'activité :

Le taux d'activité est l'un des principaux indicateurs du niveau de l'activité. Il indique la part des personnes qui participent ou cherchent à participer à la production de biens et services dans une population donnée.

معدل النشاط من أهم مؤشرات مستوى النشاط ويبدل على نسبة الأشخاص الذين يساهمون أو يبحثون من أجل المساهمة في إنتاج السلع والخدمات ضمن ساكنة معينة.

Le taux d'activité de la population âgée de 15 ans et plus se calcule comme suit :

ويقاس معدل النشاط لدى الساكنة البالغة من العمر 15 سنة فما فوق كالتالي :

$$\left[\frac{\text{Population active âgée de 15 ans et plus}}{\text{Population totale âgée de 15 ans et plus}} \right] \times 100$$

$$\left[\frac{\text{السكان النشطة البالغة من العمر 15 سنة فما فوق}}{\text{مجموع السكان البالغة 15 سنة فما فوق}} \right] \times 100$$

معدل البطالة :

Taux de chômage :

Ce taux renseigne sur le déséquilibre entre l'offre et la demande d'emplois. Il exprime la part de la population dépourvue d'un emploi et qui le cherche activement ou passivement, parmi la population active âgée de 15 ans et plus. Ce taux est obtenu comme suit :

يمكن هذا المعدل من إبراز مستوى الاختلال بين عرض وطلب الشغل. ويحدد نسبة الساكنة التي لا تتوفر على شغل وتبحث عنه بشكل فعال أو غير فعال، ضمن الساكنة النشطة البالغة من العمر 15 سنة فما فوق. ويقاس هذا المعدل كالتالي :

$$\left[\frac{\text{Population active en chômage}}{\text{Population active âgée de 15 ans et plus}} \right] \times 100$$

$$\left[\frac{\text{السكان النشطة العاطلة}}{\text{مجموع السكان النشطة البالغة من العمر 15 سنة فما فوق}} \right] \times 100$$

معدل الشغل :

Taux d'emploi :

Exprime la part de la population active occupée dans une population donnée.

يعبر عن نسبة الساكنة المشغولة ضمن ساكنة معينة.

Population active occupée sous-employée :

السكان النشيطون في حالة شغل ناقص :

Population active occupée sous-employée :

تتكون هذه الفئة من السكان :

- des actifs occupés âgés de 15 ans et plus disposés à faire des heures complémentaires, disponibles pour le faire et ayant travaillé au cours de la semaine de référence moins de 48 heures ;

- النشيطين المشغولين البالغين من العمر 15 سنة فما فوق الراغبين في القيام بعدد أكبر من ساعات العمل والمستعدين لذلك والذين عملوا خلال أسبوع المرجع لمدة تقل عن 48 ساعة ؛

- et des actifs occupés âgés de 15 ans et plus, ayant travaillé plus que le seuil fixé ci-dessus et qui sont à la recherche d'un autre emploi ou disposés à changer d'emploi pour l'une des deux raisons suivantes :

- والنشيطين المشغولين البالغين من العمر 15 سنة فما فوق والذين عملوا خلال أسبوع المرجع أكثر من العتبة المشار إليها أعلاه والذين هم بصدد البحث عن شغل آخر لتغيير شغلهم الحالي لأحد السببين :

. inadéquation de leur emploi avec leur formation ou leur qualification ;

عدم ملائمة شغلهم للمؤهلات وللتكوين الذي يتوفرون عليه ؛

. insuffisance du revenu procuré par leur travail.

عدم القناعة بالمدخل الذي يجنونه من عملهم.

Taux de sous emploi :

Ce taux renseigne sur l'importance des principales formes de sous-utilisation des actifs occupés. Il exprime la part des actifs occupés sous-employés dans la population active occupée âgée de 15 ans et plus. Il se calcule comme suit :

معدل الشغل الناقص :

يمكن هذا المعدل من الإحاطة بأهمية المظاهر الأساسية لسوء استخدام اليد العاملة المشغولة. ويحدد نسبة النشيطين المشغولين في حالة شغل ناقص ضمن السكان النشيطين المشغولين البالغين من العمر 15 سنة فما فوق. ويقاس هذا المعدل كما يلي :

$$\left[\frac{\text{population active occupée sous employée}}{\text{population active occupée âgée de 15 ans et plus}} \right] \times 100$$

$$\left[\frac{\text{السكان النشطة المشغولة في حالة شغل ناقص}}{\text{السكان النشطة المشغولة البالغة من العمر 15 سنة فما فوق}} \right] \times 100$$

Niveau moyen : Certificats de l'enseignement , fondamental, diplômes de qualification ou de spécialisation professionnelle

مستوى متوسط : شهادات التعليم الأساسي، شهادات التأهيل أو التخصص المهني

Niveau supérieur : Baccalauréat, diplômes de cadres moyens et diplômes de l'enseignement supérieur (facultés, grandes écoles et instituts supérieurs).

مستوى عالي : بكالوريا، شهادات الأطر المتوسطة وشهادات التعليم العالي (الجامعات والمدارس والمعاهد العليا).

لأجل طلبات الاقتناء أو الاشتراك في المنشورات الإحصائية للمندوبية السامية للتخطيط ، يرجى الاتصال بمصلحة التوثيق والتوزيع التابعة لمديرية الإحصاء ،
زنقة محمد بالحسن الوزاني ، أكدال العالي ، ص.ب. 178 ، 10001 الرباط - المغرب

الهاتف : (212).37.27.29.00 - الفاكس : (212)05.37.77.32.17
البريد الإلكتروني : statguichet@hcp.ma

**Pour toute demande d'acquisition ou d'abonnement aux publications
statistiques du Haut Commissariat au Plan, veuillez vous adresser au service de
la documentation et de la diffusion de la Direction de la Statistique, rue
Mohamed Belhassan
El Ouazzani, Haut-Agdal, BP 178, 10001 Rabat-Maroc
Tél : (212)05. 37.27.29.00. -Fax : (212) 05.37.77.32.17
E-mail : statguichet@hcp.ma**