

# ACTIVITÉ, EMPLOI ET CHÔMAGE

## RÉSULTATS ANNUELS 2023



المملكة المغربية  
ROYAUME DU MAROC

HAUT-COMMISSARIAT AU PLAN

# ACTIVITÉ, EMPLOI ET CHOMAGE

Année 2023

Résultats annuels

DIVISION DES ENQUETES SUR L'EMPLOI

DIRECTION DE LA STATISTIQUE

الإيداع القانوني : 42/1998 : Dépôt Légal :

ردمد : 1113-9536 : ISSN :

# SOMMAIRE

Vue d'ensemble		04
Annexe statistique		12
Tableau 1	Population selon le sexe l'âge le type d'activité et le milieu de résidence	14
Tableau 2	Les indicateurs de l'activité selon le sexe et le milieu de résidence	17
Tableau 3	Les indicateurs du chômage selon le sexe et le milieu de résidence	19
Tableau 4	Les indicateurs socioprofessionnels de l'emploi selon le sexe et le milieu de résidence	21
Tableau 5	Structures socioprofessionnelles de l'emploi selon le niveau du diplôme le sexe et le milieu de résidence	24
Tableau 6	Indicateurs du chômage selon le niveau du diplôme le sexe et le milieu de résidence	34
Tableau 7.1	Taux d'activité et de chômage selon les régions et le milieu de résidence.	39
Tableau 7.2	Taux d'activité et de chômage selon les régions et le sexe.	39
Tableau 8.1	Taux d'emploi et de sous-emploi selon les régions et le milieu de résidence	40
Tableau 8.2	Taux d'emploi et de sous-emploi selon les régions et le sexe	40
Tableau 9	Les indicateurs du sous-emploi des actifs occupés âgés de 15 ans et plus selon le sexe et le milieu de résidence	41
Tableau 10.1	Les principaux indicateurs sur la qualité de l'emploi des actifs occupés âgés de 15 ans et plus selon le milieu de résidence	45
Tableau 10.2	Les principaux indicateurs sur la qualité de l'emploi des actifs occupés âgés de 15 ans et plus selon le sexe	46
Tableau 11	Indicateurs trimestriels d'activité d'emploi et de chômage par milieu de résidence	49
Aperçu méthodologique		52

## *VUE D'ENSEMBLE*

Entre l'année 2022 et 2023, l'économie nationale a perdu 157.000 postes d'emploi, résultat d'une diminution de 198.000 postes en milieu rural et d'une augmentation de 41.000 en milieu urbain, après avoir perdu 24.000 postes une année auparavant.

Le secteur des BTP a contribué à la création de 19.000 postes d'emploi, celui des services 15.000 postes, celui de l'"industrie y compris l'artisanat" 7.000 postes, alors que l'"agriculture, forêt et pêche" a perdu 202.000 postes.

Avec une hausse de 138.000, dont 98.000 en milieu urbain et 40.000 en milieu rural, le volume du chômage a atteint 1.580.000 personnes au niveau national.

Le taux de chômage est ainsi passé de 11,8% à 13% au niveau national, de 15,8% à 16,8% en milieu urbain et de 5,2% à 6,3% en milieu rural. Il reste plus élevé parmi les jeunes de 15 à 24 ans (35,8%), les diplômés (19,7%) et les femmes (18,3%).

Le volume du sous-emploi est, de son côté, passé, durant la même période, de 972.000 à 1.043.000 personnes au niveau national, de 520.000 à 560.000 en milieu urbain et de 452.000 à 483.000 en milieu rural. Le taux de sous-emploi a ainsi augmenté de 9% à 9,8% au niveau national, de 8,1% à 8,7% en milieu urbain et de 10,4% à 11,6% en milieu rural.

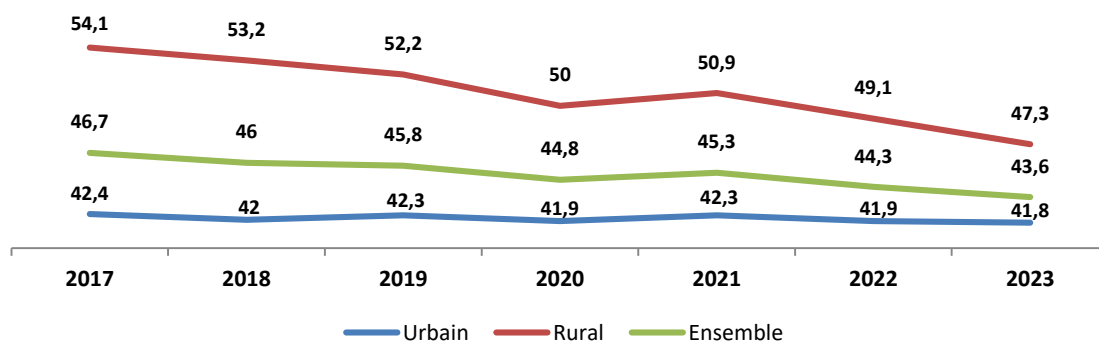
## I. Activité et emploi

### Baisse des taux d'activité et d'emploi

Le taux d'activité a baissé, entre 2022 et 2023, de 0,7 point pour s'établir à 43,6%. Cette baisse résulte de l'accroissement de la population en âge d'activité (15 ans et plus) de 1,4% et du décroissement de la population active de 0,2%.

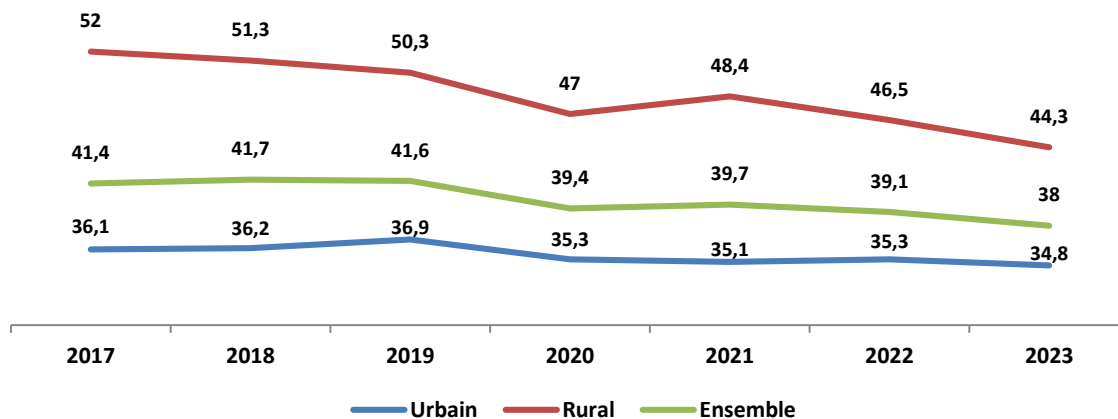
La baisse du taux d'activité est plus prononcée en milieu rural (-1,8 point), passant de 49,1% à 47,3%, qu'en milieu urbain (-0,1 point), passant de 41,9% à 41,8%. Ce taux a diminué de 0,8 point pour les femmes, s'établissant à 19%, et de 0,6 point pour les hommes (69%).

Graphique 1 : Evolution du taux d'activité depuis l'année 2017 (en %).



De son côté, le taux d'emploi a reculé de 39,1% à 38% au niveau national (-1,1 point), enregistrant une baisse de 2,2 points en milieu rural, passant de 46,5% à 44,3%, et une baisse de 0,5 point en milieu urbain, passant de 35,3% à 34,8%. Ce taux a baissé 1,4 point pour les hommes et de 0,9 point pour les femmes.

Graphique 2 : Evolution du taux d'emploi depuis l'année 2017 (en %).

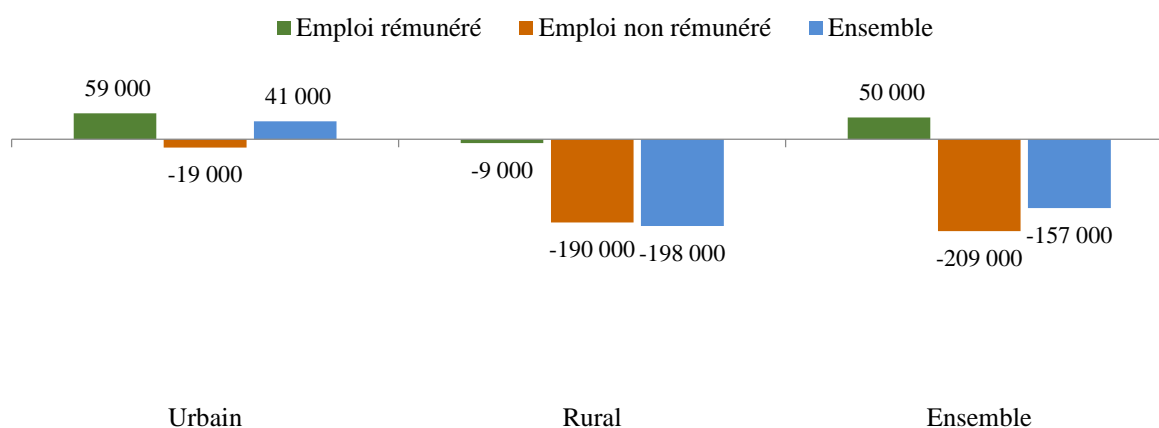


## Perte de l'emploi, exclusivement en milieu rural

Après une perte de 24.000 postes d'emploi une année auparavant, l'économie nationale a perdu, en 2023, 157.000 postes, résultat d'une création de 41.000 postes en milieu urbain et d'une perte de 198.000 en milieu rural.

Par type d'emploi, 50.000 postes d'emplois rémunérés ont été créés, résultat d'une création de 59.000 postes en milieu urbain et d'une perte de 9.000 en milieu rural. L'emploi non rémunéré a, de son côté, connu une baisse de 209.000 postes, due essentiellement au recul de ce type d'emploi en milieu rural de 190.000 postes et de 19.000 postes en milieu urbain.

Graphique 3 : Variation nette d'emploi entre 2022 et 2023 selon le type d'emploi et le milieu de résidence.



## Les secteurs des services et de l'"agriculture, forêt et pêche" demeurent les premiers secteurs employeurs

En 2023, le secteur des "services" emploie 48,3% des actifs occupés, suivi de l'"agriculture, forêt et pêche" avec 27,8%. L'"industrie y compris l'artisanat", contribue, de son côté, pour 12,2%. Le secteur des BTP emploie, quant à lui, 11,6% des actifs occupés.

Près de deux tiers des actifs occupés ruraux (64%) exercent dans le secteur de l'"agriculture, forêt et pêche", et les deux tiers des actifs occupés citadins (66,5%) travaillent dans le secteur des "services".

## Création de l'emploi selon les secteurs d'activité

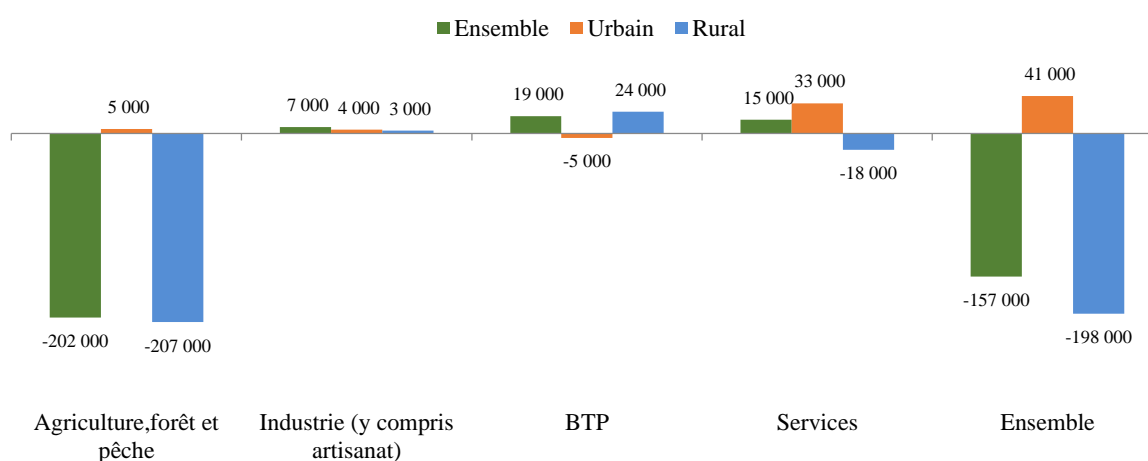
En 2023, le secteur des BTP a créé 19.000 postes d'emploi au niveau national (24.000 en milieu rural et une perte de 5.000 en milieu urbain).

Le secteur des "services" a créé 15.000 postes, résultat d'une création de 33.000 en milieu urbain et d'une perte de 18.000 en milieu rural. Les nouveaux emplois créés au niveau de ce secteur proviennent principalement de la création de 31.000 postes par des "services sociaux fournis aux collectivités"(enseignement, santé, action sociale,...) et de 21.000 postes des activités d'hébergement et restauration. En revanche, la perte des emplois a été principalement enregistrée au niveau la branche du "commerce" (74.000 postes).

Le secteur de l' "industrie y compris l'artisanat" a, de son côté, créé 7.000 postes d'emploi au niveau national (4.000 en milieu urbain et 3.000 en milieu rural).

Enfin, le secteur l'"agriculture, forêt et pêche" a perdu 202.000 postes d'emploi au niveau national, résultat d'une perte de 207.000 en milieu rural et une création de 5.000 en milieu urbain.

**Graphique 4 : Variation nette du volume de l'emploi entre 2022 et 2023 par secteur d'activité économique et milieu de résidence<sup>1</sup>**



Par type d'emploi, le secteur des "services" a créé 30.000 emplois rémunérés et a perdu 15.000 emplois non rémunérés ; celui des BTP a créé 20.000 emplois rémunérés et a

<sup>1</sup>L'écart entre la variation de l'emploi au niveau global et par secteurs concerne les activités mal ou non désignées

perdu 1.000 emplois non rémunérés. Et celui de l'industrie y compris l'artisanat, a créé 10.000 emplois rémunérés et a perdu 3.000 emplois non rémunérés.

De son côté le secteur de l'agriculture, forêt et pêche" a perdu 190.000 emplois non rémunérés et 12.000 rémunérés.

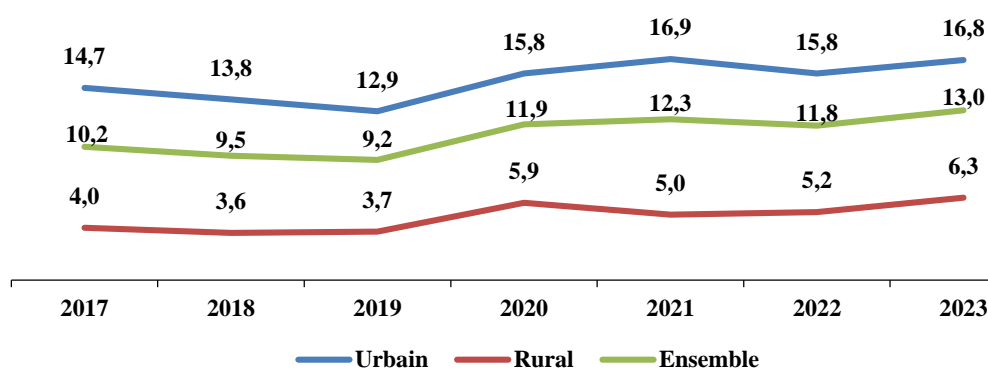
## II. Chômage et sous-emploi

### Hausse du chômage

Entre 2022 et 2023, le nombre de chômeurs a augmenté de 138.000 personnes, passant de 1.442.000 à 1.580.000 chômeurs, ce qui correspond à une hausse de 10%. Cette hausse est la conséquence d'un accroissement de 98.000 chômeurs en milieu urbain et de 40.000 en milieu rural

Le taux de chômage est ainsi passé de 11,8% à 13% (+1,2 point). Il est passé de 5,2% à 6,3% (+1,1point) en milieu rural et de 15,8% à 16,8% en milieu urbain (+1 point).

Graphique 5 : Evolution du taux de chômage depuis l'année 2017 (en %)

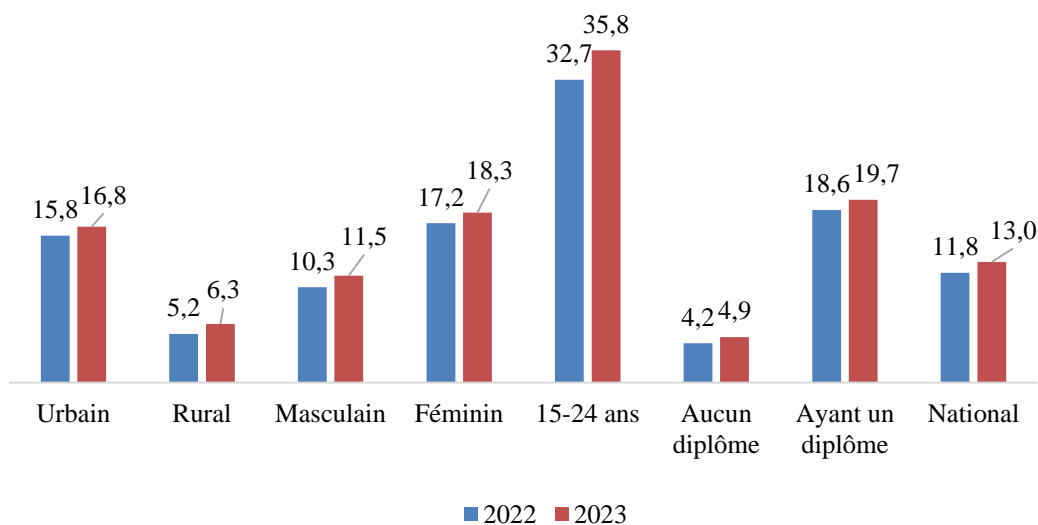


Le taux de chômage a augmenté de 1,2 point parmi les hommes, passant de 10,3% à 11,5% et de 1,1 point parmi les femmes, de 17,2% à 18,3%. Selon le diplôme, le taux de chômage a enregistré une hausse de 1,1 point parmi les diplômés, passant de 18,6% à 19,7%, et de 0,7 point parmi les personnes n'ayant aucun diplôme, passant de 4,2% à 4,9%.

En outre, cette hausse a concerné l'ensemble des catégories d'âge. Ainsi, le taux de chômage est passé de 32,7% à 35,8% (+3,1 points) parmi les jeunes âgés de 15 à 24 ans, de 19,2% à 20,6% (+1,4 point) pour les personnes âgées de 25 à 34 ans, de 6,4% à 7,4% (1 point) pour celles de 35 à 44 ans, et de 3,3% à 3,7% pour celles de 45 ans et plus (+0,4 point).



**Graphique 6: Evolution du taux de chômage entre 2022 et 2023 pour certaines catégories de la population (en %)**



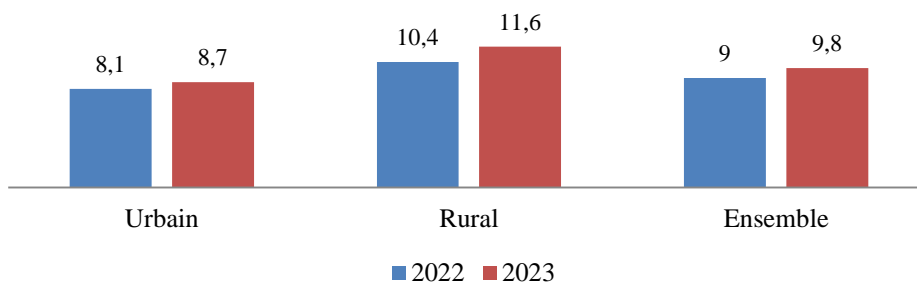
Par ailleurs, au cours de cette période, le chômage a été marqué par la hausse de la proportion des personnes récemment en chômage. La part des personnes en situation de chômage depuis moins d'un an s'est élevée de 31,3% à 33,3%. Ainsi, la durée moyenne de chômage est passée de 33 mois à 32 mois.

D'un autre côté, 27,8% des chômeurs se sont retrouvés dans cette situation suite à l'achèvement ou l'arrêt des études et 27% suite au licenciement ou à l'arrêt de l'activité de l'établissement.

### **Hausse du sous-emploi**

Le volume du sous-emploi est passé entre 2022 et 2023 de 972.000 à 1.043.000 personnes, de 520.000 à 560.000 en milieu urbain et de 452.000 à 483.000 en milieu rural. Le taux de sous-emploi a ainsi augmenté de 9,0% à 9,8% au niveau national, de 8,1% à 8,7% en milieu urbain et de 10,4% à 11,6% en milieu rural.

**Graphique 7 : Evolution du taux de sous-emploi entre 2022 et 2023 par milieu de résidence (en %)**

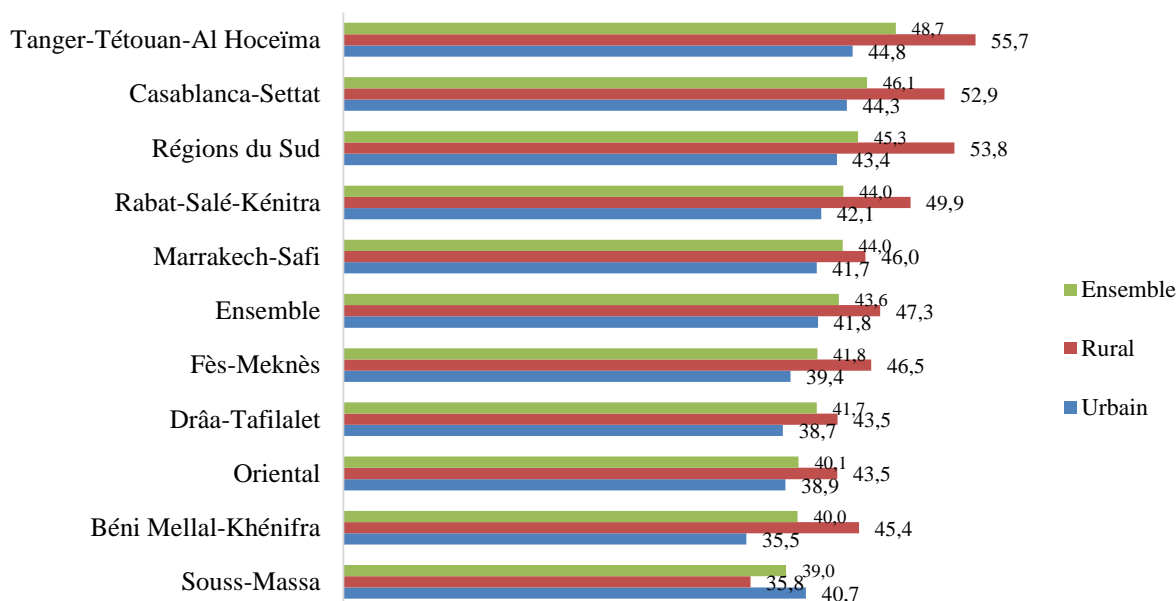


### III. Situation régionale du marché du travail en 2023

En 2023, cinq régions abritent 72,6% de l'ensemble des actifs âgés de 15 ans et plus. La région de Casablanca-Settat vient en première position avec 22,4%, suivie de Rabat-Salé-Kénitra (13,8%), de Marrakech-Safi (13%), de Tanger-Tétouan-Al Hoceïma (11,8%) et de Fès-Meknès (11,6%).

Cinq régions enregistrent des taux d'activité supérieurs à la moyenne nationale (43,6%). Il s'agit des régions de Tanger-Tétouan-Al Hoceïma (48,7%), de Casablanca-Settat (46,1%), des régions de sud (45,3%) et de Marrakech-Safi et de Rabat-Salé-Kénitra (44,0%). En revanche, les taux les plus bas sont enregistrés dans les régions de l'Oriental (40,1%), de Beni Mellal-Khénifra (40%) et de Souss-Massa (39%).

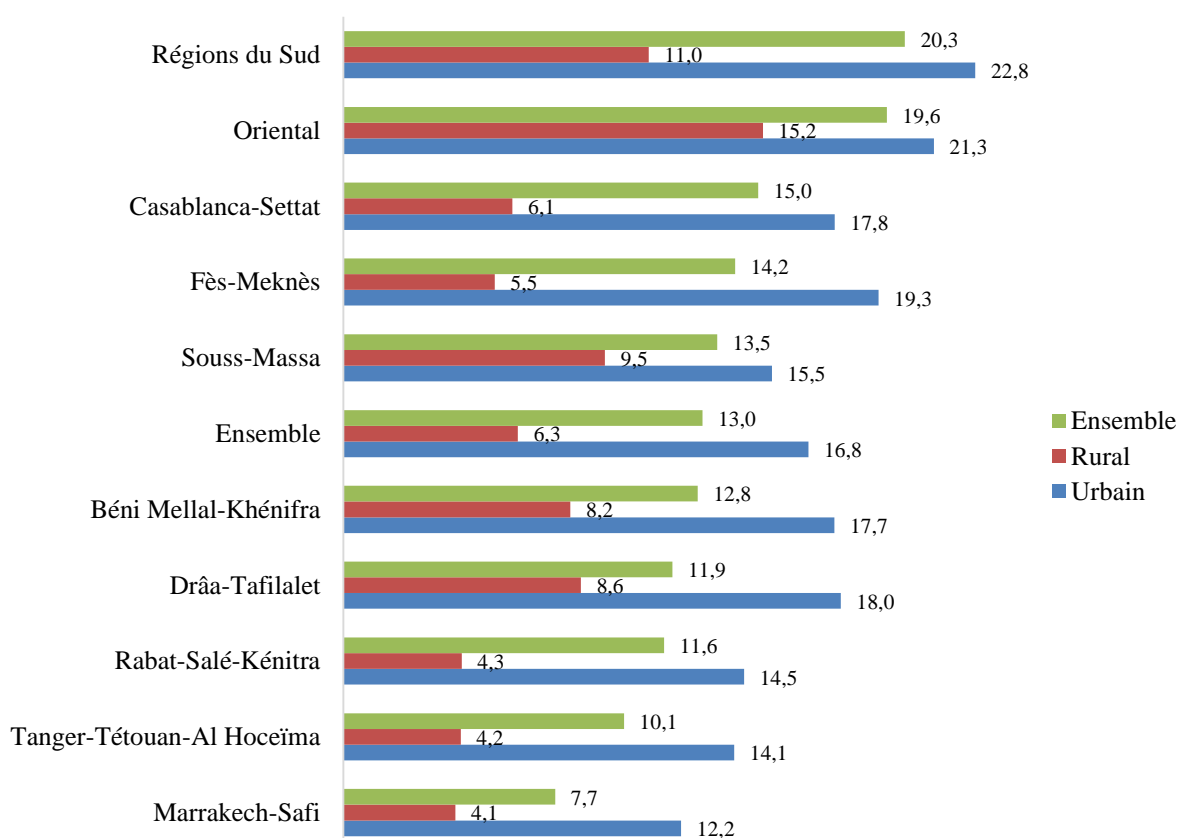
Graphique 8 : Taux d'activité selon les régions et le milieu de résidence en 2023 (en%)



Par ailleurs, cinq régions concentrent 69,8% des chômeurs, au niveau national. La région de Casablanca-Settat vient en première position avec 25,8%, suivie de Fès-Meknès (12,7%), de Rabat-Salé-Kénitra (12,3%), de l’Oriental (9,7%) et de Tanger-Tétouan-Al Hoceïma (9,2%).

Les taux de chômage les plus élevés sont observés dans les régions du Sud (20,3%) et dans la région de l’Oriental (19,6%). Avec une acuité moindre, deux autres régions dépassent la moyenne nationale de 13%, à savoir Casablanca-Settat (15%) et Fès-Meknès (14,2%). En revanche, les régions de Marrakech-Safi et de Tanger-Tétouan-Al Hoceïma enregistrent les taux les plus bas, respectivement 7,7%, 10,1%.

**Graphique 9 : Taux de chômage selon les régions et le milieu de résidence en 2023 (en%)**



## *ANNEXE STATISTIQUE*

Les données chiffrées sont arrondies. Le résultat arrondi d'une combinaison de données chiffrées (qui fait intervenir leurs valeurs réelles) peut se trouver légèrement différent de celui que donnerait la combinaison de leurs valeurs arrondies.

Tableau 1 : Population selon le sexe l'âge le type d'activité et le milieu de résidence.

**NATIONAL**

Sexe et âge	Type d'activité			Total
	Actifs occupés	Chômeurs	Inactifs	
<i>Masculin</i>				
<b>Moins de 15 ans</b>	7 600	-	4 658 600	4 666 200
<b>15-24 ans</b>	684 800	322 200	2 005 000	3 012 000
<b>25-34 ans</b>	2 159 000	471 100	258 900	2 888 900
<b>35-44 ans</b>	2 223 700	165 300	146 800	2 535 900
<b>45-59 ans</b>	2 478 800	109 700	298 400	2 886 900
<b>60 ans ou plus</b>	852 800	19 700	1 557 100	2 429 600
<b>Total</b>	8 406 800	1 087 900	8 924 800	18 419 600
<i>Féminin</i>				
<b>Moins de 15 ans</b>	1 800	-	4 466 200	4 467 900
<b>15-24 ans</b>	173 200	156 600	2 563 500	2 893 300
<b>25-34 ans</b>	608 600	246 000	2 069 000	2 923 600
<b>35-44 ans</b>	562 700	56 000	2 022 400	2 641 200
<b>45-59 ans</b>	644 600	30 700	2 390 400	3 065 700
<b>60 ans ou plus</b>	203 100	2 500	2 405 500	2 611 100
<b>Total</b>	2 194 000	491 800	15 917 000	18 602 800
<i>Ensemble</i>				
<b>Moins de 15 ans</b>	9 400	-	9 124 700	9 134 100
<b>15-24 ans</b>	858 000	478 800	4 568 600	5 905 300
<b>25-34 ans</b>	2 767 600	717 100	2 327 800	5 812 500
<b>35-44 ans</b>	2 786 400	221 300	2 169 200	5 177 000
<b>45-59 ans</b>	3 123 400	140 400	2 688 800	5 952 700
<b>60 ans ou plus</b>	1 056 000	22 100	3 962 600	5 040 700
<b>Total</b>	10 600 900	1 579 800	24 841 800	37 022 400

Tableau 1 : Population selon le sexe l'âge le type d'activité et le milieu de résidence

**URBAIN**

Sexe et âge	Type d'activité			Total
	Actifs occupés	Chômeurs	Inactifs	
<i>Masculin</i>				
Moins de 15 ans	1 600	-	2 803 200	2 804 800
15-24 ans	287 500	223 600	1 275 200	1 786 300
25-34 ans	1 323 400	396 700	192 000	1 912 000
35-44 ans	1 459 300	138 600	112 300	1 710 200
45-59 ans	1 612 900	85 800	231 700	1 930 400
60 ans ou plus	422 200	13 600	1 190 300	1 626 100
<b>Total</b>	<b>5 106 900</b>	<b>858 300</b>	<b>5 804 700</b>	<b>11 769 900</b>
<i>Féminin</i>				
Moins de 15 ans	-	-	2 690 100	2 690 100
15-24 ans	92 800	131 000	1 538 500	1 762 300
25-34 ans	444 600	228 800	1 398 000	2 071 400
35-44 ans	360 400	51 600	1 447 400	1 859 400
45-59 ans	364 900	27 500	1 741 900	2 134 300
60 ans ou plus	63 200	2 300	1 638 200	1 703 700
<b>Total</b>	<b>1 325 800</b>	<b>441 200</b>	<b>10 454 100</b>	<b>12 221 100</b>
<i>Ensemble</i>				
Moins de 15 ans	1 600	-	5 493 300	5 494 900
15-24 ans	380 300	354 700	2 813 600	3 548 600
25-34 ans	1 768 000	625 500	1 589 900	3 983 400
35-44 ans	1 819 600	190 300	1 559 800	3 569 700
45-59 ans	1 977 900	113 200	1 973 600	4 064 700
60 ans ou plus	485 400	15 800	2 828 500	3 329 800
<b>Total</b>	<b>6 432 800</b>	<b>1 299 500</b>	<b>16 258 800</b>	<b>23 991 000</b>

Tableau 1 : Population selon le sexe l'âge le type d'activité et le milieu de résidence.

**RURAL**

Sexe et âge	Type d'activité			Total
	Actifs occupés	Chômeurs	Inactifs	
<i>Masculin</i>				
Moins de 15 ans	6 000	-	1 855 400	1 861 400
15-24 ans	397 300	98 500	729 900	1 225 700
25-34 ans	835 600	74 400	66 900	976 900
35-44 ans	764 500	26 700	34 500	825 600
45-59 ans	865 900	23 900	66 700	956 500
60 ans ou plus	430 600	6 100	366 800	803 500
<b>Total</b>	<b>3 299 900</b>	<b>229 700</b>	<b>3 120 100</b>	<b>6 649 700</b>
<i>Féminin</i>				
Moins de 15 ans	1 800	-	1 776 000	1 777 800
15-24 ans	80 400	25 500	1 025 100	1 131 000
25-34 ans	164 000	17 200	671 000	852 200
35-44 ans	202 300	4 400	575 000	781 700
45-59 ans	279 700	3 300	648 500	931 400
60 ans ou plus	140 000	200	767 300	907 500
<b>Total</b>	<b>868 200</b>	<b>50 600</b>	<b>5 462 900</b>	<b>6 381 700</b>
<i>Ensemble</i>				
Moins de 15 ans	7 800	-	3 631 400	3 639 200
15-24 ans	477 700	124 100	1 754 900	2 356 800
25-34 ans	999 600	91 600	737 900	1 829 100
35-44 ans	966 800	31 100	609 500	1 607 400
45-59 ans	1 145 600	27 200	715 200	1 887 900
60 ans ou plus	570 500	6 300	1 134 100	1 710 900
<b>Total</b>	<b>4 168 100</b>	<b>280 300</b>	<b>8 583 000</b>	<b>13 031 300</b>



Tableau 2 : Les indicateurs de l'activité selon le milieu de résidence et le sexe.

Indicateurs	Masculin	Féminin	Urbain	Rural	National
<b>Population active âgée de 15 ans et plus (en milliers)</b>	<b>9487</b>	<b>2684</b>	<b>7731</b>	<b>4441</b>	<b>12171</b>
<b>Taux de féminisation de la population active (%)</b>			<b>22,9</b>	<b>20,7</b>	<b>22,1</b>
<b>Taux d'activité de la population âgée de 15 ans et plus (en %)</b>	<b>69,0</b>	<b>19,0</b>	<b>41,8</b>	<b>47,3</b>	<b>43,6</b>
<b>Taux d'activité selon le sexe (en%)</b>					
<b>Masculin</b>			66,5	73,6	69,0
<b>Féminin</b>			18,5	19,9	19,0
<b>Taux d'activité selon l'âge (en %)</b>					
<b>15-24 ans</b>	33,4	11,4	20,7	25,5	22,6
<b>25-34 ans</b>	91,0	29,2	60,1	59,7	60,0
<b>35-44 ans</b>	94,2	23,4	56,3	62,1	58,1
<b>45-59 ans</b>	89,7	22,0	51,4	62,1	54,8
<b>60 ans et plus</b>	35,9	7,9	15,1	33,7	21,4
<b>Taux d'activité selon le diplôme (en %)</b>					
<b>Sans diplôme</b>	75,6	15,4	34,0	49,3	40,9
<b>Niveau moyen</b>	62,9	12,8	41,2	41,5	41,3
<b>Niveau supérieur</b>	67,4	44,2	56,8	54,8	56,6
<b>Structure de la population active selon le diplôme (en %)</b>					
<b>Sans diplôme</b>	45,8	44,9	32,6	68,4	45,6
<b>Niveau moyen</b>	36,8	20,1	37,0	26,2	33,1
<b>Niveau supérieur</b>	17,4	34,9	30,4	5,4	21,3
<b>Non déclaré</b>	0,0	0,1	0,0	0,0	0,0
<b>Total</b>	<b>100,0</b>	<b>100,0</b>	<b>100,0</b>	<b>100,0</b>	<b>100,0</b>

Tableau 2 : Les indicateurs de l'activité selon le milieu de résidence et le sexe (suite)

Indicateurs	Masculin	Féminin	Urbain	Rural	National
<b>Structure de la population active selon le niveau scolaire (en %)</b>					
Sans niveau scolaire	18,4	32,9	11,9	38,3	21,6
Primaire	26,3	13,4	20,9	28,0	23,5
Collège	24,3	11,2	22,9	18,9	21,4
Secondaire	15,3	15,2	21,0	5,3	15,2
Supérieur	12,0	26,5	21,5	4,2	15,2
Autres niveaux	3,8	0,8	1,9	5,2	3,1
Non déclaré	0,0	0,0	0,0	0,0	0,0
<b>Total</b>	<b>100,0</b>	<b>100,0</b>	<b>100,0</b>	<b>100,0</b>	<b>100,0</b>
<b>Structure de la population active selon l'âge (en %)</b>					
15-24 ans	10,6	12,3	9,5	13,6	11,0
25-34 ans	27,7	31,8	31,0	24,6	28,6
35-44 ans	25,2	23,1	26,0	22,5	24,7
45-59 ans	27,3	25,2	27,0	26,4	26,8
60 ans et plus	9,2	7,7	6,5	13,0	8,9
<b>Total</b>	<b>100,0</b>	<b>100,0</b>	<b>100,0</b>	<b>100,0</b>	<b>100,0</b>

**Tableau 3 : Les indicateurs du chômage selon le milieu de résidence et le sexe**

Indicateurs	Masculin	Féminin	Urbain	Rural	National
<b>Population active en chômage (en milliers)</b>	<b>1088</b>	<b>492</b>	<b>1300</b>	<b>280</b>	<b>1580</b>
<b>Taux de féminisation de la population active en chômage (%)</b>			<b>34,0</b>	<b>18,1</b>	<b>31,1</b>
<b>Taux de chômage (en %)</b>	<b>11,5</b>	<b>18,3</b>	<b>16,8</b>	<b>6,3</b>	<b>13,0</b>
<b>Taux de chômage selon le sexe (en%)</b>					
<b>Masculin</b>			14,4	6,5	11,5
<b>Féminin</b>			25,0	5,5	18,3
<b>Taux de chômage selon l'âge (en %)</b>					
<b>15-24 ans</b>	32,0	47,5	48,3	20,6	35,8
<b>25-34 ans</b>	17,9	28,8	26,1	8,4	20,6
<b>35-44 ans</b>	6,9	9,1	9,5	3,1	7,4
<b>45-59 ans</b>	4,2	4,5	5,4	2,3	4,3
<b>60 ans et plus</b>	2,3	1,2	3,2	1,1	2,1
<b>Taux de chômage selon le diplôme (en %)</b>					
<b>Sans diplôme</b>	5,1	4,4	7,6	2,7	4,9
<b>Niveau moyen</b>	14,6	23,3	17,9	10,7	15,8
<b>Niveau supérieur</b>	21,7	33,3	25,4	31,2	25,9
<b>Taux de chômage selon le niveau scolaire (en %)</b>					
<b>Sans niveau scolaire</b>	2,9	2,7	5,2	1,6	2,8
<b>Primaire</b>	7,2	9,5	9,5	4,9	7,5
<b>Collège</b>	15,1	24,7	18,6	11,0	16,2
<b>Secondaire</b>	18,4	29,4	21,9	13,8	20,8
<b>Supérieur</b>	20,6	33,5	24,6	34,1	25,6
<b>Autres niveaux</b>	2,4	7,3	4,1	1,8	2,7
<b>Structure de la population active en chômage selon l'âge (en %)</b>					
<b>15-24 ans</b>	29,6	31,8	27,3	44,3	30,3
<b>25-34 ans</b>	43,3	50,0	48,1	32,7	45,4
<b>35-44 ans</b>	15,2	11,4	14,6	11,1	14,0
<b>45-59 ans</b>	10,1	6,2	8,7	9,7	8,9
<b>60 ans et plus</b>	1,8	0,5	1,2	2,2	1,4
<b>Total</b>	<b>100,0</b>	<b>100,0</b>	<b>100,0</b>	<b>100,0</b>	<b>100,0</b>

**Tableau 3 : Les indicateurs du chômage selon le milieu de résidence et le sexe  
(suite)**

Indicateurs	Masculin	Féminin	Urbain	Rural	National
<b>Structure de la population active en chômage selon le diplôme (en %)</b>					
Sans diplôme	20,2	10,8	14,8	28,9	17,3
Niveau moyen	46,8	25,6	39,4	44,2	40,2
Niveau supérieur	33,0	63,5	45,8	26,8	42,5
Non déclaré	0,0	0,0	0,0	0,0	0,0
<b>Total</b>	<b>100,0</b>	<b>100,0</b>	<b>100,0</b>	<b>100,0</b>	<b>100,0</b>
<b>Structure de la population active selon le niveau scolaire (en %)</b>					
Sans niveau scolaire	4,7	4,8	3,7	9,4	4,7
Primaire	16,6	6,9	11,8	21,7	13,6
Collège	31,9	15,1	25,3	32,9	26,7
Secondaire	24,5	24,4	27,3	11,6	24,5
Supérieur	21,5	48,5	31,5	22,8	29,9
Autres niveaux	0,8	0,3	0,5	1,5	0,6
Non déclaré	0,0	0,0	0,0	0,0	0,0
<b>Total</b>	<b>100,0</b>	<b>100,0</b>	<b>100,0</b>	<b>100,0</b>	<b>100,0</b>
<b>Part des chômeurs n'ayant jamais travaillé dans la population active en chômage (en %)</b>	44,0	67,1	52,0	47,3	51,2
<b>Part des chômeurs de longue durée (12 mois et plus) dans la population active en chômage (en %)</b>	62,6	74,9	69,2	53,8	66,4
<b>Structure de la population active en chômage selon les causes du chômage (en %)</b>					
Arrêt de l'activité de l'établissement, licenciement	31,0	18,0	26,2	30,4	27,0
Cessation d'activité indépendante, saisonnière ou pour raison de revenu	24,2	13,9	20,8	21,7	21,0
Fin d'études ou de formation	31,9	52,5	39,2	34,2	38,3
Arrivée à l'âge de travailler	11,0	10,9	10,8	11,9	11,0
Autres causes	1,9	4,7	3,0	1,8	2,8
Non déclaré	0,0	0,0	0,0	0,0	0,0
<b>Total</b>	<b>100,0</b>	<b>100,0</b>	<b>100,0</b>	<b>100,0</b>	<b>100,0</b>

**Tableau 4 : Les indicateurs socio-professionnels de l'emploi selon le sexe, et le milieu de résidence**

<b>Indicateurs</b>	<b>Masculin</b>	<b>Féminin</b>	<b>Urbain</b>	<b>Rural</b>	<b>National</b>
- Population active occupée âgée de 15 ans et plus (en milliers)	8399	2192	6431	4160	10591
- Taux de féminisation de l'emploi (en %)	-	-	20,6	20,8	20,7
- Taux d'emploi (en %)	61,1	15,5	34,8	44,3	38,0
<b>- Taux d'emploi selon le sexe (en %)</b>					
Masculin	-	-	56,9	68,8	61,1
Féminin	-	-	13,9	18,8	15,5
<b>- Structure de l'emploi selon l'âge (en %)</b>					
15 - 34 ans	33,9	35,7	33,4	35,5	34,2
35 - 59 ans	56,0	55,1	59,0	50,8	55,8
60 ans et plus	10,2	9,3	7,5	13,7	10,0
Total	100	100	100	100	100
<b>- Structure de l'emploi selon le diplôme (en %)</b>					
Sans diplôme	49,1	52,6	36,1	71,0	49,8
Niveau moyen	35,4	18,9	36,5	25,0	32,0
Niveau supérieur	15,4	28,5	27,2	4,0	18,1
Non déclaré	0,0	0,1	0,1	0,0	0,1
Total	100	100	100	100	100
<b>- - Structure de l'emploi selon le niveau scolaire (en %)</b>					
Sans niveau scolaire	20,1	39,1	13,6	40,3	24,1
Primaire	27,6	14,9	22,7	28,4	24,9
Collège	23,3	10,3	22,4	17,9	20,6
Secondaire	14,1	13,1	19,7	4,9	13,9
Supérieur	10,7	21,6	19,5	3,0	13,0
Autres	4,2	0,9	2,2	5,5	3,5
Non déclaré	0,0	0,0	0,0	0,0	0,0
Total	100	100	100	100	100

Tableau 4 : Les indicateurs socio-professionnels de l'emploi selon le sexe et le milieu de résidence (suite),

Indicateurs	Masculin	Féminin	Urbain	Rural	National
<b>- Structure de l'emploi selon les grands groupes de professions (en %)</b>					
Membres des corps législatifs, élus locaux, responsables hiérarchiques de la fonction publique directeurs et cadres de direction d'entreprises	0,7	0,5	1,1	0,1	0,7
Cadres supérieurs et membres des professions libérales	3,2	9,7	7,1	0,7	4,6
Cadres moyens	2,5	7,1	5,4	0,6	3,5
Employés	12,9	14,7	18,7	4,8	13,2
Commerçants, intermédiaires commerciaux et financiers	9,6	2,2	10,3	4,5	8,1
Exploitants agricoles, pêcheurs, forestiers chasseurs et travailleurs assimilés	11,2	6,6	1,1	24,5	10,3
Artisans et ouvriers qualifiés des métiers artisanaux (non compris les ouvriers de l'agriculture)	21,2	10,4	24,1	10,9	18,9
Ouvriers et manœuvres agricoles et de la pêche (y compris les ouvriers qualifiés)	13,9	30,3	3,2	39,0	17,3
Conducteurs d'installations et de machines et ouvriers de l'assemblage	6,1	1,5	6,5	3,0	5,1
Manœuvres non agricoles, manutentionnaires et travailleurs des petits métiers	18,7	16,9	22,5	11,9	18,3
<b>Total</b>	<b>100</b>	<b>100</b>	<b>100</b>	<b>100</b>	<b>100</b>
<b>- Structure de l'emploi selon le statut professionnel (en %)</b>					
Salariés	59,3	57,4	71,1	39,9	58,9
Indépendants	29,9	12,4	21,9	33,0	26,3
Employeurs	2,2	0,9	2,8	0,5	1,9
Aides familiales	5,9	28,0	1,7	24,2	10,5
Apprentis	0,4	0,2	0,3	0,4	0,3
Autres situations	2,3	1,1	2,2	1,9	2,1
<b>Total</b>	<b>100</b>	<b>100</b>	<b>100</b>	<b>100</b>	<b>100</b>

**Tableau 4 : Les indicateurs socio-professionnels de l'emploi selon le sexe et, le milieu de résidence (fin)**

<b>Indicateurs</b>	<b>Masculin</b>	<b>Féminin</b>	<b>Urbain</b>	<b>Rural</b>	<b>National</b>
<b>- Structure de l'emploi selon les secteurs d'emploi (en %)</b>					
Administration publique et collectivités locales (y compris la promotion nationale)	7,7	10,3	11,4	3,2	8,2
Entreprises publiques et semi-publiques	0,4	0,3	0,6	0,1	0,4
Secteur privé (y compris le secteur informel)	91,9	89,3	87,9	96,7	91,4
Non déclaré	0,0	0,0	0,0	0,0	0,0
<b>Total</b>	<b>100</b>	<b>100</b>	<b>100</b>	<b>100</b>	<b>100</b>
<b>- Structure de l'emploi selon les branches d'activité économique (en %)</b>					
Agriculture, forêt et pêche	25,5	37,0	4,4	64,0	27,9
Industrie (y compris l'artisanat)	11,5	15,0	16,8	5,2	12,2
Bâtiments et travaux publics	14,5	0,6	12,2	10,7	11,6
Commerce	17,2	7,1	20,3	7,1	15,1
Transport, entrepôts et communication	7,0	1,4	7,5	3,2	5,8
Administration générale et services sociaux fournis à la collectivité	8,5	18,1	14,9	3,7	10,5
Autres services	15,8	20,7	23,8	6,1	16,8
Activités mal désignées	0,0	0,0	0,0	0,0	0,0
<b>Total</b>	<b>100</b>	<b>100</b>	<b>100</b>	<b>100</b>	<b>100</b>

**Tableau 5 : Structures socio-professionnelles de l'emploi selon le niveau du diplôme, le sexe et le milieu de résidence**

**NATIONAL**

Indicateurs	Diplôme		
	Sans diplôme	Niveau moyen <sup>2</sup>	Niveau supérieur <sup>3</sup>
- Population active occupée âgée de 15 ans et plus (en milliers)	5279	3390	1917
- Taux de féminisation de l'emploi (en %)	21,8	12,2	32,6
<b>- Structure de l'emploi selon l'âge (en %)</b>			
15 - 34 ans	20,9	47,9	46,9
35 - 59 ans	62,6	49,1	48,8
60 ans et plus	16,5	3,0	4,3
<b>Total</b>	<b>100</b>	<b>100</b>	<b>100</b>
<b>- Structure de l'emploi selon le statut professionnel (en %)</b>			
Salariés	47,7	63,2	82,0
Indépendants	34,7	22,8	9,3
Employeurs	1,1	1,9	4,0
Aides familiales	14,5	9,2	2,0
Apprentis	0,1	0,7	0,3
Autres situations	1,9	2,3	2,3
<b>Total</b>	<b>100</b>	<b>100</b>	<b>100</b>
<b>- Structure de l'emploi selon les secteurs d'emploi (en %)</b>			
Administration publique et collectivités locales	2,1	5,9	29,1
Entreprises publiques et semi-publiques	0,0	0,3	1,8
Secteur privé	97,8	93,9	69,2
Non déclaré	0,0	0,0	0,0
<b>Total</b>	<b>100</b>	<b>100</b>	<b>100</b>

<sup>2</sup>Les diplômes de niveau moyen regroupent les certificats de l'enseignement primaire et du secondaire collégial et les diplômes de qualification ou de spécialisation professionnelle.

<sup>3</sup>Les diplômes de niveau supérieur regroupent les baccalauréats, les diplômes de techniciens ou de techniciens spécialisés et les diplômes d'enseignement supérieur (facultés, grandes écoles et instituts).



**Tableau 5 : Structures socio-professionnelles de l'emploi selon le niveau du diplôme, le sexe et le milieu de résidence (suite)**

**NATIONAL**

Indicateurs	Diplôme		
	Sans diplôme	Niveau moyen	Niveau supérieur
<b>- Structure de l'emploi selon les branches d'activité économique (en %)</b>			
Agriculture, forêt et pêche	43,1	18,3	2,8
Industrie (y compris l'artisanat)	10,0	15,3	12,9
Bâtiments et travaux publics	13,2	13,3	4,3
Commerce	13,2	18,6	14,2
Transport entrepôts et communication	4,8	6,7	7,3
Administration générale et services sociaux fournis à la collectivité	2,4	7,6	38,0
Autres services	13,3	20,2	20,7
Activités mal désignées	0,0	0,0	0,0
<b>Total</b>	<b>100</b>	<b>100</b>	<b>100</b>

**Tableau 5 : Structures socio-professionnelles de l'emploi selon le niveau du diplôme, le sexe et le milieu de résidence (suite)**

**URBAIN**

Indicateurs	Diplôme		
	Sans diplôme	Niveau moyen	Niveau supérieur
- Population active occupée âgée de 15 ans et plus (en milliers)	2325	2350	1751
- Taux de féminisation de l'emploi (en %)	17,3	13,9	34,0
<b>- Structure de l'emploi selon l'âge (en %)</b>			
15 - 34 ans	17,0	40,9	45,1
35 - 59 ans	68,9	55,7	50,4
60 ans et plus	14,1	3,4	4,5
<b>Total</b>	<b>100</b>	<b>100</b>	<b>100</b>
<b>- Structure de l'emploi selon le statut professionnel (en %)</b>			
Salariés	63,8	69,4	83,2
Indépendants	30,8	22,9	8,9
Employeurs	2,0	2,4	4,2
Aides familiales	1,3	2,5	1,1
Apprentis	0,2	0,5	0,3
Autres situations	2,0	2,3	2,3
<b>Total</b>	<b>100</b>	<b>100</b>	<b>100</b>
<b>- Structure de l'emploi selon les secteurs d'emploi (en %)</b>			
Administration publique et collectivités locales	2,4	7,0	29,3
Entreprises publiques et semi-publiques	0,0	0,3	1,9
Secteur privé	97,6	92,7	68,8
Non déclaré	0,0	0,0	0,0
<b>Total</b>	<b>100</b>	<b>100</b>	<b>100</b>

**Tableau 5 : Structures socio-professionnelles de l'emploi selon le niveau du diplôme, le sexe et le milieu de résidence (suite)**

**URBAIN**

Indicateurs	Diplôme		
	Sans diplôme	Niveau moyen	Niveau supérieur
<b>- Structure de l'emploi selon les branches d'activité économique (en %)</b>			
Agriculture, forêt et pêche	7,7	3,8	0,9
Industrie (y compris l'artisanat)	17,8	18,5	13,2
Bâtiments et travaux publics	17,5	13,0	4,0
Commerce	22,5	22,5	14,6
Transport entrepôts et communication	7,2	7,7	7,6
Administration générale et services sociaux fournis à la collectivité	2,9	9,3	38,2
Autres services	24,4	25,0	21,4
Activités mal désignées	0,0	0,0	0,0
<b>Total</b>	<b>100</b>	<b>100</b>	<b>100</b>

**Tableau 5 : Structures socio-professionnelles de l'emploi selon le niveau du diplôme, le sexe et le milieu de résidence (suite),**

**RURAL**

Indicateurs	Diplôme		
	Sans diplôme	Niveau moyen	Niveau supérieur
- Population active occupée âgée de 15 ans et plus (en milliers)	2954	1040	166
- Taux de féminisation de l'emploi (en %)	25,4	8,3	17,8
<b>- Structure de l'emploi selon l'âge (en %)</b>			
15 - 34 ans	23,9	63,6	65,8
35 - 59 ans	57,6	34,3	32,1
60 ans et plus	18,5	2,1	2,1
<b>Total</b>	<b>100</b>	<b>100</b>	<b>100</b>
<b>- Structure de l'emploi selon le statut professionnel (en %)</b>			
Salariés	35,1	49,1	68,9
Indépendants	37,7	22,5	14,3
Employeurs	0,4	0,7	2,0
Aides familiales	24,8	24,3	12,1
Apprentis	0,1	1,1	0,3
Autres situations	1,8	2,4	2,4
<b>Total</b>	<b>100</b>	<b>100</b>	<b>100</b>
<b>- Structure de l'emploi selon les secteurs d'emploi (en %)</b>			
Administration publique et collectivités locales	1,9	3,3	25,9
Entreprises publiques et semi-publiques	0,0	0,1	0,6
Secteur privé	98,0	96,6	73,4
Non déclaré	0,0	0,0	0,0
<b>Total</b>	<b>100</b>	<b>100</b>	<b>100</b>

**Tableau 5 : Structures socio-professionnelles de l'emploi selon le niveau du diplôme, le sexe et le milieu de résidence (suite),**

**RURAL**

Indicateurs	Diplôme		
	Sans diplôme	Niveau moyen	Niveau supérieur
- Structure de l'emploi selon les branches d'activité économique (en %)			
Agriculture, forêt et pêche	71,0	50,9	22,2
Industrie (y compris l'artisanat)	3,9	8,0	8,9
Bâtiments et travaux publics	9,8	13,8	6,5
Commerce	6,0	9,8	10,5
Transport entrepôts et communication	2,8	4,2	3,2
Administration générale et services sociaux fournis à la collectivité	2,0	3,8	35,2
Autres services	4,5	9,5	13,4
Activités mal désignées	0,0	0,0	0,0
<b>Total</b>	<b>100</b>	<b>100</b>	<b>100</b>

**Tableau 5 : Structures socio-professionnelles de l'emploi selon le niveau du diplôme, le sexe et le milieu de résidence (suite)**

**MASCULIN**

Indicateurs	Diplôme		
	Sans diplôme	Niveau moyen	Niveau supérieur
- Population active occupée âgée de 15 ans et plus (en milliers)	4127	2976	1292
<b>- Structure de l'emploi selon l'âge (en %)</b>			
15 - 34 ans	21,4	47,3	42,8
35 - 59 ans	61,8	49,7	52,0
60 ans et plus	16,8	3,0	5,2
<b>Total</b>	<b>100</b>	<b>100</b>	<b>100</b>
<b>- Structure de l'emploi selon le statut professionnel (en %)</b>			
Salariés	51,6	62,1	77,4
Indépendants	39,4	24,5	12,2
Employeurs	1,4	2,0	4,8
Aides familiales	5,3	8,2	2,7
Apprentis	0,2	0,7	0,3
Autres situations	2,2	2,5	2,6
<b>Total</b>	<b>100</b>	<b>100</b>	<b>100</b>
<b>- Structure de l'emploi selon les secteurs d'emploi (en %)</b>			
Administration publique et collectivités locales	2,6	6,0	27,7
Entreprises publiques et semi-publiques	0,0	0,3	2,2
Secteur privé	97,4	93,8	70,1
Non déclaré	0,0	0,0	0,0
<b>Total</b>	<b>100</b>	<b>100</b>	<b>100</b>

**Tableau 5 : Structures socio-professionnelles de l'emploi selon le niveau du diplôme, le sexe et le milieu de résidence (suite)**

**MASCULIN**

Indicateurs	Diplôme		
	Sans diplôme	Niveau moyen	Niveau supérieur
- Structure de l'emploi selon les branches d'activité économique (en %)			
Agriculture, forêt et pêche	37,3	18,4	3,9
Industrie (y compris l'artisanat)	9,5	13,5	13,6
Bâtiments et travaux publics	16,9	15,0	5,6
Commerce	15,7	19,7	16,4
Transport entrepôts et communication	6,1	7,5	8,6
Administration générale et services sociaux fournis à la collectivité	2,6	6,7	31,4
Autres services	11,9	19,2	20,6
Activités mal désignées	0,0	0,0	0,0
<b>Total</b>	<b>100</b>	<b>100</b>	<b>100</b>

**Tableau 5 : Structures socio-professionnelles de l'emploi selon le niveau du diplôme, le sexe et le milieu de résidence (suite)**

**FEMININ**

Indicateurs	Diplôme		
	Sans diplôme	Niveau moyen	Niveau supérieur
- Population active occupée âgée de 15 ans et plus (en milliers)	1152	414	625
<b>- Structure de l'emploi selon l'âge (en %)</b>			
15 - 34 ans	18,9	52,5	55,3
35 - 59 ans	65,7	44,9	42,2
60 ans et plus	15,4	2,6	2,5
<b>Total</b>	<b>100</b>	<b>100</b>	<b>100</b>
<b>- Structure de l'emploi selon le statut professionnel (en %)</b>			
Salariés	33,9	71,0	91,5
Indépendants	17,9	10,7	3,5
Employeurs	0,2	0,6	2,4
Aides familiales	47,3	15,9	0,7
Apprentis	0,0	0,5	0,3
Autres situations	0,8	1,2	1,6
<b>Total</b>	<b>100</b>	<b>100</b>	<b>100</b>
<b>- Structure de l'emploi selon les secteurs d'emploi (en %)</b>			
Administration publique et collectivités locales	0,5	5,1	31,8
Entreprises publiques et semi-publiques	0,0	0,2	1,0
Secteur privé	99,5	94,7	67,2
Non déclaré	0,0	0,0	0,0
<b>Total</b>	<b>100</b>	<b>100</b>	<b>100</b>



**Tableau 5 : Structures socio-professionnelles de l'emploi selon le niveau du diplôme, le sexe et le milieu de résidence (fin)**

**FEMININ**

Indicateurs	Diplôme		
	Sans diplôme	Niveau moyen	Niveau supérieur
- Structure de l'emploi selon les branches d'activité économique (en %)			
Agriculture, forêt et pêche	63,9	17,1	0,5
Industrie (y compris l'artisanat)	12,1	28,7	11,4
Bâtiments et travaux publics	0,1	0,6	1,5
Commerce	4,3	10,8	9,8
Transport entrepôts et communication	0,1	0,5	4,5
Administration générale et services sociaux fournis à la collectivité	1,5	14,2	51,5
Autres services	18,0	28,0	20,9
Activités mal désignées	0,0	0,0	0,0
<b>Total</b>	<b>100</b>	<b>100</b>	<b>100</b>

**Tableau 6 : Indicateurs du chômage selon le niveau du diplôme, le sexe et le milieu de résidence.**

**NATIONAL**

Indicateurs	Diplôme		
	Sans diplôme	Niveau moyen	Niveau supérieur
<b>- Taux de chômage selon l'âge (en %)</b>			
. 15 - 24 ans	15,9	32,9	60,7
. 25 - 34 ans	7,1	17,9	34,3
. 35 - 44 ans	4,7	9,4	11,1
. 45 ans et plus	3,3	5,3	3,5
<b>- Part des chômeurs n'ayant jamais travaillé dans la population active en chômage (en %)</b>	18,8	43,9	71,3
<b>- Part des chômeurs de longue durée (12 mois et plus) dans la population active en chômage (en %)</b>	43,8	63,8	78,1
<b>- Structure de la population active en chômage selon les causes du chômage (en %)</b>			
. Arrêt de l'activité de l'établissement, licenciement	44,4	30,2	16,8
. Cessation d'activité indépendante, saisonnière ou pour raison de revenu	35,7	24,9	11,2
. Fin d'études ou de formation	6,5	27,5	61,5
. Arrivée à l'âge de travailler	9,6	14,7	8,1
. Autres causes	3,7	2,7	2,5
. Non déterminé	0,0	0,1	0,0
<b>. Total</b>	<b>100,0</b>	<b>100,0</b>	<b>100,0</b>

Tableau 6 : Indicateurs du chômage selon le niveau du diplôme, le sexe et le milieu de résidence (suite).

URBAIN

Indicateurs	Diplôme		
	Sans diplôme	Niveau moyen	Niveau supérieur
- Taux de chômage selon l'âge (en %)			
. 15 - 24 ans	32,5	43,1	61,6
. 25 - 34 ans	12,2	22,4	34,5
. 35 - 44 ans	7,0	10,6	11,4
. 45 ans et plus	5,1	5,8	3,5
- Part des chômeurs n'ayant jamais travaillé dans la population active en chômage (en %)	19,6	42,6	70,6
- Part des chômeurs de longue durée (12 mois et plus) dans la population active en chômage (en %)	47,9	66,2	78,5
- Structure de la population active en chômage selon les causes du chômage (en %)			
. Arrêt de l'activité de l'établissement, licenciement	43,6	30,6	16,8
. Cessation d'activité indépendante, saisonnière ou pour raison de revenu	35,7	25,7	11,8
. Fin d'études ou de formation	6,3	26,6	60,6
. Arrivée à l'âge de travailler	10,3	14,1	8,1
. Autres causes	4,1	2,9	2,7
. Non déterminé	0,0	0,0	0,0
. Total	100,0	100,0	100,0

Tableau 6 : Indicateurs du chômage selon le niveau du diplôme, le sexe et le milieu de résidence (suite).

## RURAL

Indicateurs	Diplôme		
	Sans diplôme	Niveau moyen	Niveau supérieur
- Taux de chômage selon l'âge (en %)			
. 15 - 24 ans	8,8	21,4	56,5
. 25 - 34 ans	3,6	7,5	32,5
. 35 - 44 ans	2,4	5,0	6,5
. 45 ans et plus	1,7	3,3	3,4
- Part des chômeurs n'ayant jamais travaillé dans la population active en chômage (en %)	17,0	49,3	76,7
- Part des chômeurs de longue durée (12 mois et plus) dans la population active en chômage (en %)	34,0	53,8	75,1
- Structure de la population active en chômage selon les causes du chômage (en %)			
. Arrêt de l'activité de l'établissement, licenciement	46,4	28,7	16,1
. Cessation d'activité indépendante, saisonnière ou pour raison de revenu	35,7	21,5	7,0
. Fin d'études ou de formation	7,1	31,3	68,1
. Arrivée à l'âge de travailler	7,8	17,0	7,9
. Autres causes	2,9	1,5	0,9
. Non déterminée	0,0	0,0	0,0
. Total	100,0	100,0	100,0

Tableau 6 : Indicateurs du chômage selon le niveau du diplôme, le sexe et le milieu de résidence(suite).

MASCULIN

Indicateurs	Diplôme		
	Sans diplôme	Niveau moyen	Niveau supérieur
- Taux de chômage selon l'âge (en %)			
. 15 - 24 ans	16,3	31,7	56,6
. 25 - 34 ans	7,3	16,3	31,7
. 35 - 44 ans	4,7	8,7	9,5
. 45 ans et plus	3,4	5,1	3,1
- Part des chômeurs n'ayant jamais travaillé dans la population active en chômage (en %)	16,1	41,3	65,0
- Part des chômeurs de longue durée (12 mois et plus) dans la population active en chômage (en %)	42,7	61,8	76,0
- Structure de la population active en chômage selon les causes du chômage (en %)			
. Arrêt de l'activité de l'établissement, licenciement	46,4	31,9	20,3
. Cessation d'activité indépendante, saisonnière ou pour raison de revenu	36,5	25,9	14,1
. Fin d'études ou de formation	6,7	26,7	54,7
. Arrivée à l'âge de travailler	8,8	13,8	8,5
. Autres causes	1,5	1,7	2,4
. Non déterminée	0,0	0,0	0,0
. Total	100,0	100,0	100,0

Tableau 6 : Indicateurs du chômage selon le niveau du diplôme, le sexe et le milieu de résidence(fin).

FEMININ

Indicateurs	Diplôme		
	Sans diplôme	Niveau moyen	Niveau supérieur
- Taux de chômage selon l'âge (en %)			
. 15 - 24 ans	14,1	39,1	64,4
. 25 - 34 ans	6,3	27,4	38,3
. 35 - 44 ans	4,6	14,6	14,5
. 45 ans et plus	3,0	7,1	4,7
- Part des chômeurs n'ayant jamais travaillé dans la population active en chômage (en %)	30,1	54,5	78,5
- Part des chômeurs de longue durée (12 mois et plus) dans la population active en chômage (en %)	48,5	71,9	80,5
- Structure de la population active en chômage selon les causes du chômage (en %)			
. Arrêt de l'activité de l'établissement, licenciement	36,2	23,4	12,7
. Cessation d'activité indépendante, saisonnière ou pour raison de revenu	32,5	20,9	7,9
. Fin d'études ou de formation	5,8	30,7	69,2
. Arrivée à l'âge de travailler	12,6	18,4	7,5
. Autres causes	13,0	6,4	2,7
. Non déterminée	0,0	0,0	0,0
. Total	100,0	100,0	100,0

**Tableau 7.1 : Taux d'activité et de chômage selon les régions et le milieu de résidence.**

Régions	Urbain		Rural		National	
	Taux d'activité (en %)	Taux du chômage (en %)	Taux d'activité (en %)	Taux du chômage (en %)	Taux d'activité (en %)	Taux du chômage (en %)
Tanger-Tétouan-Al Hoceima	44,8	14,1	55,7	4,2	50,1	10,1
Oriental	38,9	21,3	43,5	15,2	42,0	19,6
Fès-Meknès	39,4	19,3	46,5	5,5	42,2	14,2
Rabat-Salé-Kénitra	42,1	14,5	49,9	4,3	44,3	11,6
Béni Mellal-Khénifra	35,5	17,7	45,4	8,2	42,2	12,8
Grand Casablanca-Settat	44,3	17,8	52,9	6,1	46,7	15,0
Marrakech-Safi	41,7	12,2	46,0	4,1	45,0	7,7
Drâa-Tafilalet	38,7	18,0	43,5	8,6	41,0	11,9
Souss-Massa	40,7	15,5	35,8	9,5	38,3	13,5
Régions du Sud	43,4	22,8	53,8	11,0	44,5	20,3
<b>Total</b>	<b>41,8</b>	<b>16,8</b>	<b>47,3</b>	<b>6,3</b>	<b>44,3</b>	<b>13,0</b>

**Tableau 7.2 : Taux d'activité et de chômage selon les régions et le sexe.**

Régions	Masculin		Féminin	
	Taux d'activité (en %)	Taux du chômage (en %)	Taux d'activité (en %)	Taux du chômage (en %)
Tanger-Tétouan-Al Hoceima	71,8	9,4	25,0	12,3
Oriental	68,1	17,9	13,6	28,1
Fès-Meknès	66,5	12,4	18,2	20,4
Rabat-Salé-Kénitra	68,1	9,7	20,9	17,6
Béni Mellal-Khénifra	68,5	12,0	13,3	16,6
Grand Casablanca-Settat	69,9	13,9	23,1	18,3
Marrakech-Safi	71,2	6,4	16,5	13,0
Drâa-Tafilalet	64,7	10,7	20,0	15,5
Souss-Massa	66,7	11,4	12,9	23,7
Régions du Sud	72,2	14,5	15,9	49,1
<b>Total</b>	<b>69,0</b>	<b>11,5</b>	<b>19,0</b>	<b>18,3</b>

**Tableau 8.1: Taux d'emploi et de sous-emploi selon les régions et le milieu de résidence.**

Régions	Urbain		Rural		National	
	Taux d'emploi (en %)	Taux de sous-emploi (en %)	Taux d'emploi (en %)	Taux de sous-emploi (en %)	Taux d'emploi (en %)	Taux de sous-emploi (en %)
Tanger-Tétouan-Al Hoceima	38,5	14,5	53,3	16,1	43,7	15,2
Oriental	30,6	13,8	36,9	17,5	32,2	14,9
Fès-Meknès	31,8	10,1	43,9	19,7	35,8	14,1
Rabat-Salé-Kénitra	36,0	4,4	47,8	5,9	38,9	4,9
Béni Mellal-Khénifra	29,2	13,5	41,7	13,6	34,9	13,6
Grand Casablanca-Settat	36,5	6,6	49,7	7,6	39,2	6,9
Marrakech-Safi	36,6	8,2	44,1	11,7	40,6	10,3
Drâa-Tafilalet	31,7	6,0	39,8	4,6	36,7	5,1
Souss-Massa	34,4	7,4	32,5	7,4	33,7	7,4
Régions du Sud	33,5	9,5	47,9	9,2	36,1	9,5
Total	34,8	8,7	44,3	11,6	38,0	9,8

**Tableau 8.2: Taux d'emploi et de sous-emploi selon les régions et le sexe.**

Régions	Masculin		Féminin	
	Taux d'emploi (en %)	Taux de sous-emploi (en %)	Taux d'emploi (en %)	Taux de sous-emploi (en %)
Tanger-Tétouan-Al Hoceima	65,0	18,0	21,9	6,8
Oriental	55,9	15,4	9,8	11,7
Fès-Meknès	58,3	16,3	14,5	5,4
Rabat-Salé-Kénitra	61,5	5,0	17,2	4,6
Béni Mellal-Khénifra	60,2	14,8	11,1	7,3
Grand Casablanca-Settat	60,2	7,6	18,9	4,8
Marrakech-Safi	66,6	11,3	14,3	5,3
Drâa-Tafilalet	57,8	5,9	16,9	2,5
Souss-Massa	59,1	7,5	9,8	7,1
Régions du Sud	61,7	8,9	8,1	14,4
Total	61,1	10,9	15,5	5,8



**Tableau 9 : Les indicateurs du sous-emploi des actifs occupés âgés de 15 ans et plus selon le sexe et le milieu de résidence.**

Indicateurs	Masculin	Féminin	Urbain	Rural	National
<b>Population active occupée sous employée (en milliers)</b>	<b>917</b>	<b>126</b>	<b>560</b>	<b>483</b>	<b>1043</b>
Taux de féminisation de la population active occupée sous employée (en %)	-	-	18,7	4,5	12,1
<b>Taux de sous-emploi (en %)</b>	<b>10,9</b>	<b>5,8</b>	<b>8,7</b>	<b>11,6</b>	<b>9,8</b>
<b>Taux de sous-emploi selon le sexe (en %)</b>					
. Masculin	-	-	8,9	14,0	10,9
. Féminin	-	-	7,9	2,5	5,8
<b>Taux de sous-emploi selon l'âge (en %)</b>					
. 15 - 24 ans	17,4	8,2	13,4	17,3	15,5
. 25 - 34 ans	15,6	8,4	12,2	17,3	14,0
. 35 - 44 ans	11,1	5,7	8,7	12,3	10,0
. 45 ans et plus	6,4	3,4	5,4	6,4	5,8
<b>Taux de sous-emploi selon le niveau du diplôme (en %)</b>					
. Sans diplôme	11,3	4,5	9,3	10,2	9,8
. Niveau moyen	11,3	7,3	9,1	14,7	10,9
. Niveau supérieur	8,7	7,1	7,3	17,7	8,2
	11,3	4,5	9,3	10,2	9,8
<b>Taux de sous-emploi selon le niveau scolaire (en %)</b>					
. Sans niveau	9,9	3,7	9,0	7,2	7,8
. Premier cycle de l'enseignement fondamental	12,5	6,7	9,7	14,3	11,8
. Deuxième cycle de l'enseignement fondamental	12,8	7,6	10,6	15,5	12,2
. Secondaire	7,9	6,9	6,8	13,1	7,7
. Supérieur	8,9	7,3	7,3	19,2	8,3
. Autre niveau (y compris le préscolaire, M'sid/ école coranique)	10,6	6,3	7,7	12,1	10,4
<b>Taux de sous-emploi selon le secteur d'activité (en %)</b>					
. Agriculture, forêt et pêche	14,8	1,7	10,5	11,3	11,2
. Industrie (y compris l'artisanat)	6,4	6,3	6,2	7,3	6,4
. BTP	19,3	7,7	17,6	22,0	19,2
. Services	7,4	8,7	7,6	8,2	7,7

**Tableau 9 : Les indicateurs du sous-emploi des actifs occupés âgés de 15 ans et plus selon le sexe et le milieu de résidence (suite).**

Indicateurs	Masculin	Féminin	Urbain	Rural	National
<b>Taux de sous-emploi selon le statut professionnel (en %)</b>					
. Salarié	11,6	8,1	8,8	16,7	10,9
. Auto-emploi	7,7	5,3	8,1	6,8	7,5
. Emploi non rémunéré	21,7	1,3	14,3	10,3	10,8
<b>Taux de sous-emploi selon la profession principale (en %)</b>					
. Membres des corps législatifs, élus locaux, responsables hiérarchiques de la fonction publique, directeurs et cadres de direction d'entreprises	1,4	1,1	1,3	3,9	1,4
. Cadres supérieurs et membres des professions libérales	3,9	3,0	3,5	4,3	3,5
. Cadres moyens	4,8	7,2	5,2	14,5	5,8
. Employés	5,7	8,3	6,3	6,1	6,3
. Commerçants, intermédiaires commerciaux et financiers	5,4	5,3	5,4	5,4	5,4
. Exploitants agricoles, pêcheurs, forestiers, chasseurs et travailleurs assimilés	6,5	0,6	6,5	5,7	5,7
. Artisans et ouvriers qualifiés des métiers artisanaux (non compris les ouvriers de l'agriculture)	11,3	8,6	10,3	13,2	11,0
. Ouvriers et manœuvres agricoles et de la pêche (y compris les ouvriers qualifiés)	21,8	1,8	11,9	14,9	14,5
. Conducteurs d'installations et de machines et ouvriers de l'assemblage	5,9	2,4	5,6	5,8	5,7
. Manœuvres non agricoles, manutentionnaires et travailleurs des petits métiers	15,6	12,2	13,8	18,2	14,9
<b>Taux de sous-emploi selon le secteur d'emploi (en%)</b>					
. Public et semi public	2,1	1,1	1,5	3,2	1,8
. Privé	11,7	6,3	9,7	11,9	10,6
<b>Structure de la population active occupée sous employée selon l'âge (en %)</b>					
. 15 - 24 ans	13,0	11,2	9,1	17,1	12,8
. 25 - 34 ans	36,8	40,4	38,6	35,7	37,3
. 35 - 44 ans	26,9	25,5	28,4	24,7	26,7
. 45 ans et plus	23,3	22,8	23,9	22,6	23,3
. Total	100,0	100,0	100,0	100,0	100,0

**Tableau 9 : Les indicateurs du sous-emploi des actifs occupés âgés de 15 ans et plus selon le sexe et le milieu de résidence (suite).**

Indicateurs	Masculin	Féminin	Urbain	Rural	National
<b>Structure de la population active occupée sous employée selon le niveau du diplôme (en%)</b>					
. Sans diplôme	50,9	40,6	38,8	62,3	49,7
. Niveau moyen	36,8	24,0	38,4	31,7	35,3
. Niveau supérieur	12,2	35,3	22,8	6,1	15,0
. Non déterminé	0,0	0,1	0,0	0,0	0,0
<b>. Total</b>	<b>100,0</b>	<b>100,0</b>	<b>100,0</b>	<b>100,0</b>	<b>100,0</b>
<b>Structure de la population active occupée sous employée selon le niveau scolaire (en %)</b>					
. Sans niveau	18,3	25,0	14,1	24,9	19,1
. Premier cycle de l'enseignement fondamental	31,5	17,3	25,2	35,1	29,8
. Deuxième cycle de l'enseignement fondamental	27,3	13,5	27,1	23,9	25,6
. Secondaire	10,2	15,7	15,4	5,5	10,8
. Supérieur	8,7	27,4	16,3	4,9	11,0
. Autre niveau (y compris le préscolaire, M'sid/école coranique)	4,0	1,0	1,9	5,7	3,7
. Non déterminée	0,0	0,0	0,0	0,0	0,0
<b>. Total</b>	<b>100,0</b>	<b>100,0</b>	<b>100,0</b>	<b>100,0</b>	<b>100,0</b>
<b>Structure de la population active occupée sous employée selon les secteurs d'activité (en %)</b>					
. Agriculture, forêt et pêche	34,6	10,6	5,3	62,2	31,7
. Industrie (y compris l'artisanat)	6,8	16,5	12,1	3,2	8,0
. BTP	25,6	0,7	24,6	20,3	22,6
. Services	33,0	71,7	57,9	14,3	37,7
. Activités mal désignées	0,0	0,5	0,1	0,0	0,1
<b>. Total</b>	<b>100,0</b>	<b>100,0</b>	<b>100,0</b>	<b>100,0</b>	<b>100,0</b>
<b>Structure de la population active occupée sous employée selon les secteurs d'emploi (en%)</b>					
. public et semi public	1,5	1,9	2,1	0,9	1,6
. privé	98,5	98,1	97,9	99,1	98,4
. Non déterminée	0,0	0,0	0,0	0,0	0,0
<b>. Total</b>	<b>100,0</b>	<b>100,0</b>	<b>100,0</b>	<b>100,0</b>	<b>100,0</b>

**Tableau 9 : Les indicateurs du sous-emploi des actifs occupés âgés de 15 ans et plus selon le sexe et le milieu de résidence (fin).**

Indicateurs	Masculin	Féminin	Urbain	Rural	National
<b>Structure de la population active occupée sous employée selon le statut professionnel (en %)</b>					
. salarié	62,9	80,5	71,6	57,4	65,0
. Auto-emploi	24,4	13,0	24,8	20,8	23,0
. emploi non rémunéré	12,8	6,5	3,6	21,8	12,0
<b>. Total</b>	<b>100,0</b>	<b>100,0</b>	<b>100,0</b>	<b>100,0</b>	<b>100,0</b>
<b>Structure de la population active occupée sous employée selon la profession (en %)</b>					
. Membres des corps législatifs, élus locaux, responsables hiérarchiques de la fonction publique, directeurs et cadres de direction d'entreprises	0,1	0,1	0,2	0,0	0,1
. Cadres supérieurs et membres des professions libérales	1,2	5,1	2,8	0,3	1,6
. Cadres moyens	1,1	8,9	3,2	0,7	2,1
. Employés	6,7	21,3	13,6	2,5	8,5
. Commerçants, intermédiaires Commerciaux et financiers	4,7	2,0	6,4	2,1	4,4
. Exploitants agricoles, pêcheurs, forestiers, chasseurs et travailleurs assimilés	6,7	0,7	0,8	12,0	6,0
. Artisans et ouvriers qualifiés des métiers artisanaux (non compris les ouvriers de l'agriculture)	21,9	15,5	28,6	12,4	21,1
. Ouvriers et manœuvres agricoles et de la pêche (y compris les ouvriers qualifiés)	27,6	9,7	4,4	49,9	25,5
. Conducteurs d'installations et de machines et ouvriers de l'assemblage	3,3	0,6	4,2	1,5	3,0
Manœuvres non agricoles, Manutentionnaires et travailleurs des petits métiers	26,6	36,0	35,7	18,6	27,8
Travailleurs ne pouvant être classés selon la profession	0,0	0,2	0,1	0,0	0,1
<b>. Total</b>	<b>100,0</b>	<b>100,0</b>	<b>100,0</b>	<b>100,0</b>	<b>100,0</b>

**Tableau 10.1 : Les principaux indicateurs sur la qualité de l'emploi des actifs occupés âgés de 15 ans et plus selon le milieu de résidence.**

Indicateurs	Urbain	Rural	National
1. Taux d'emploi de la population âgée de 15 ans et plus	34,8	44,3	38,0
2. Taux de chômage	16,8	6,3	13,0
3. Part des jeunes âgés de 15 à 24 ans ni dans le système éducatif ni dans l'emploi	21,8	31,3	25,6
4. Part des actifs occupés ne bénéficiant pas d'une couverture médicale	58,5	89,2	70,6
5. Part des salariés ne bénéficiant pas d'une couverture médicale	46,8	74,6	54,2
6. Durée du travail excessive <sup>4</sup>	37,7	31,6	35,3
7. Part du travail dangereux chez les enfants âgés de 7 à 17 ans <sup>5</sup>	0,4	1,6	0,9
8. Part des travailleurs occasionnels ou saisonniers	6,8	15,5	10,2
<b>9. Ségrégation professionnelle selon le sexe : Taux de féminisation de l'emploi selon les grands groupes de profession</b>			
Membres des corps législatifs, élus locaux, responsables hiérarchiques de la fonction publique, directeurs et cadres de direction d'entreprises	14,3	16,6	14,4
Cadres supérieurs et membres des professions libérales	45,3	24,9	44,1
Cadres moyens	41,8	48,9	42,2
Employés	25,5	8,0	23,0
Commerçants, intermédiaires commerciaux et financiers	6,2	3,2	5,6
Exploitants agricoles, pêcheurs, forestiers, chasseurs et travailleurs assimilés	5,5	13,8	13,2
Artisans et ouvriers qualifiés des métiers artisanaux (non compris les ouvriers de l'agriculture)	13,1	5,6	11,4
Ouvriers et manœuvres agricoles et de la pêche (y compris les ouvriers qualifiés)	20,5	38,3	36,3
Conducteurs d'installations et de machines et ouvriers de l'assemblage	7,2	1,7	5,9
Manœuvres non agricoles, manutentionnaires et travailleurs des petits métiers	23,3	7,1	19,2
<b>Total</b>	<b>20,6</b>	<b>20,8</b>	<b>20,7</b>

<sup>4</sup>La notion de durée excessive de travail, telle que définie par le Bureau International du Travail (BIT), se réfère à la proportion de population occupée dont les horaires de travail dans tous les emplois dépassent 48 heures par semaine.

<sup>5</sup> Est considéré comme travail dangereux tout travail qui, par sa nature ou par les conditions dans lesquelles il est exercé, est susceptible de nuire à la santé, à la sécurité ou à la moralité de l'enfant.

**Tableau 10.1: Les principaux indicateurs sur la qualité de l'emploi des actifs occupés âgés de 15 ans et plus selon le milieu de résidence (fin).**

Indicateurs	Urbain	Rural	National
<b>10. Ségrégation professionnelle selon le sexe : Indice de dissimilarité selon les grands groupes de profession <math>ID = \frac{1}{2} \sum   (Wi / W) - (Mi / M)  </math></b>			
. Membres des corps législatifs, élus locaux, responsables hiérarchiques de la fonction publique, directeurs et cadres de direction d'entreprises	0,2	0,0	0,1
. Cadres supérieurs et membres des professions libérales	5,3	0,1	3,3
. Cadres moyens	3,5	0,5	2,3
. Employés	2,8	1,9	0,9
. Commerçants, intermédiaires commerciaux et financiers	4,5	2,4	3,7
. Exploitants agricoles, pêcheurs, forestiers, chasseurs et travailleurs assimilés	0,5	5,2	2,3
. Artisans et ouvriers qualifiés des métiers artisanaux (non compris les ouvriers de l'agriculture)	5,6	5,1	5,4
. Ouvriers et manœuvres agricoles et de la pêche (y compris les ouvriers qualifiés)	0,0	20,7	8,2
. Conducteurs d'installations et de machines et ouvriers de l'assemblage	2,7	1,8	2,3
Manœuvres non agricoles, manutentionnaires et travailleurs des petits métiers	1,8	4,9	0,9
<b>11. Taux d'affiliation des actifs occupés à une organisation syndicale ou professionnelle</b>	<b>3,9</b>	<b>0,7</b>	<b>2,6</b>
<b>11.1. Taux d'affiliation des salariés à une organisation syndicale ou professionnelle selon le secteur d'activité :</b>			
. Agriculture, forêt et pêche	5,4	0,9	2,0
. Industrie	2,4	1,5	2,3
. BTP	0,5	0,1	0,3
. Services	6,1	3,0	5,7
<b>. Total</b>	<b>4,7</b>	<b>1,3</b>	<b>3,8</b>
<b>12. Degré de conciliation entre vie privée et vie professionnelle chez les actifs occupés</b>			
. Sans difficultés	58,7	56,5	57,8
. Avec quelques difficultés	29,9	33,1	31,1
. Avec beaucoup de difficultés	7,8	6,9	7,4
. N'y arrivent pas malgré tous les efforts déployés	3,4	3,5	3,5
. Non déterminée	0,2	0,1	0,2
<b>. Total</b>	<b>100,0</b>	<b>100,0</b>	<b>100,0</b>
<b>13. Part des actifs occupés ayant bénéficié d'une formation, prise en charge par l'employeur, au cours des 12 derniers mois</b>	<b>2,3</b>	<b>0,4</b>	<b>1,6</b>
<b>14. Part des actifs occupés salariés ayant bénéficié d'une formation, prise en charge par l'employeur, au cours des 12 derniers mois</b>	<b>3,0</b>	<b>0,9</b>	<b>2,4</b>

**Tableau 10.2 : Les principaux indicateurs sur la qualité de l'emploi des actifs occupés âgés de 15 ans et plus selon le sexe**

Indicateurs	Masculin	Féminin
1. Taux d'emploi de la population âgée de 15 ans et plus	61,1	15,5
2. Taux de chômage	11,5	18,3
3. Part des jeunes âgés de 15 à 24 ans ni dans le système éducatif ni dans l'emploi	14,7	37,0
4. Part des actifs occupés ne bénéficiant pas d'une couverture médicale	72,3	64,0
5. Part des salariés ne bénéficiant pas d'une couverture médicale	58,0	39,2
6. Durée du travail excessive <sup>6</sup>	41,0	13,5
7. Part du travail dangereux chez les enfants âgés de 7 à 17 ans <sup>7</sup>	1,6	0,2
8. Part des travailleurs occasionnels ou saisonniers	11,7	4,6
<b>9. Ségrégation professionnelle selon le sexe : Structure de l'emploi selon les grands groupes de profession</b>		
. Membres des corps législatifs, élus locaux, responsables hiérarchiques de la fonction publique, directeurs et cadres de direction d'entreprises	0,7	0,5
. Cadres supérieurs et membres des professions libérales	3,2	9,7
. Cadres moyens	2,5	7,1
. Employés	12,9	14,7
. Commerçants, intermédiaires commerciaux et financiers	9,6	2,2
. Exploitants agricoles, pêcheurs, forestiers, chasseurs et travailleurs assimilés	11,2	6,6
. Artisans et ouvriers qualifiés des métiers artisanaux (non compris les ouvriers de l'agriculture)	21,2	10,4
. Ouvriers et manœuvres agricoles et de la pêche (y compris les ouvriers qualifiés)	13,9	30,3
. Conducteurs d'installations et de machines et ouvriers de l'assemblage	6,1	1,5
Manœuvres non agricoles, manutentionnaires et travailleurs des petits métiers	18,7	16,9
Travailleurs ne pouvant être classés selon la profession	0,0	0,1
<b>Total</b>	<b>100,0</b>	<b>100,0</b>

<sup>6</sup>La notion de durée excessive de travail, telle que définie par le Bureau International du Travail (BIT), se réfère à la proportion de population occupée dont les horaires de travail dans tous les emplois dépassent 48 heures par semaine.

<sup>7</sup> Est considéré comme travail dangereux tout travail qui, par sa nature ou par les conditions dans lesquelles il est exercé, est susceptible de nuire à la santé, à la sécurité ou à la moralité de l'enfant.

**Tableau 10.2 : Les principaux indicateurs sur la qualité de l'emploi des actifs occupés âgés de 15 ans et plus selon le sexe (fin).**

Indicateurs	Masculin	Féminin
<b>10. Taux d'affiliation des actifs occupés à une organisation syndicale ou professionnelle</b>	<b>2,4</b>	<b>3,3</b>
<b>10.1. Taux d'affiliation des salariés à une organisation syndicale ou professionnelle selon le secteur d'activité :</b>		
. Agriculture, forêt et pêche	2,1	*
. Industrie	2,4	1,8
. BTP	0,3	*
. Services	5,2	7,1
<b>. Total</b>	<b>3,4</b>	<b>5,5</b>
<b>11. Degré de conciliation entre vie privée et vie professionnelle chez les actifs occupés</b>		
. Sans difficultés	57,2	60,1
. Avec quelques difficultés	31,4	29,9
. Avec beaucoup de difficultés	7,6	6,8
. N'y arrivent pas malgré tous les efforts déployés	3,6	3,0
. Non déterminée	0,2	0,2
<b>. Total</b>	<b>100,0</b>	<b>100,0</b>
<b>12. Part des actifs occupés ayant bénéficié d'une formation, prise en charge par l'employeur, au cours des 12 derniers mois</b>	<b>1,4</b>	<b>2,1</b>
<b>13. Part des actifs occupés salariés ayant bénéficié d'une formation, prise en charge par l'employeur, au cours des 12 derniers mois</b>	<b>2,2</b>	<b>3,5</b>

Les cases marquées d'un astérisque (\*) sont peu significatives



**Tableau 11 : Indicateurs trimestriels d'activité, d'emploi et de chômage par milieu de résidence**  
**NATIONAL**

Indicateurs	2023				
	1 <sup>er</sup> trimestre	2 <sup>ème</sup> trimestre	3 <sup>ème</sup> trimestre	4 <sup>ème</sup> trimestre	Année 2023
<i>Activité et emploi (des 15 ans et plus)</i>					
<b>- Population active (en milliers)</b>	<b>11 967</b>	<b>12 482</b>	<b>12 078</b>	<b>12 132</b>	<b>12 171</b>
- Taux de féminisation de la population active (%)	22,2	23,2	21,6	21,3	22,1
<b>-Taux d'activité (%)</b>	<b>43,1</b>	<b>44,8</b>	<b>43,2</b>	<b>43,3</b>	<b>43,6</b>
<b>• Selon le sexe</b>					
Hommes	68,1	69,8	68,7	69,1	69,0
Femmes	18,9	20,5	18,4	18,2	19,0
<b>• Selon l'âge</b>					
15-24 ans	21,9	22,9	21,8	23,7	22,6
25-34 ans	59,1	61,1	60,2	59,4	60,0
35-44 ans	57,5	59,7	57,6	57,6	58,1
45 ans et plus	39,3	41,0	39,1	38,5	39,5
<b>• Selon le diplôme</b>					
Non diplômés	40,6	42,7	39,7	40,5	40,9
Diplômés	45,5	46,8	46,5	45,9	46,2
<b>Population active occupée (en milliers)</b>	<b>10 418</b>	<b>10939</b>	<b>10 452</b>	<b>10 519</b>	<b>10 591</b>
<b>Taux d'emploi (%)</b>	<b>37,6</b>	<b>39,3</b>	<b>37,4</b>	<b>37,5</b>	<b>38,0</b>
<b>Part (%) de l'emploi rémunéré dans l'emploi total, dont :</b>	<b>88,7</b>	<b>87,7</b>	<b>90,2</b>	<b>89,4</b>	<b>89,0</b>
Salariés	64,7	64,9	67,3	67,3	66,2
Auto-employés	35,3	35,1	32,7	32,7	33,8
<b>Population active occupée en sous-emploi (en milliers)</b>	<b>1 075</b>	<b>983</b>	<b>1 005</b>	<b>1 115</b>	<b>1 043</b>
<b>Taux de sous-emploi (%)</b>	<b>10,3</b>	<b>9,0</b>	<b>9,6</b>	<b>10,6</b>	<b>9,8</b>
<b>Chômage</b>					
<b>Population active en chômage (en milliers)</b>	<b>1 549</b>	<b>1 543</b>	<b>1 625</b>	<b>1 613</b>	<b>1 580</b>
Taux de féminisation de la population active en chômage	31,0	31,9	31,7	29,8	31,1
<b>Taux de chômage (%)</b>	<b>12,9</b>	<b>12,4</b>	<b>13,5</b>	<b>13,3</b>	<b>13,0</b>
<b>• Selon le sexe</b>					
Hommes	11,5	11,0	11,7	11,9	11,5
Femmes	18,1	17,0	19,8	18,6	18,3
<b>• Selon l'âge</b>					
15-24 ans	35,3	33,6	38,2	36,5	35,8
25-34 ans	20,9	19,8	20,9	20,9	20,6
35-44 ans	7,1	7,2	8,1	7,2	7,4
45 ans et plus	3,8	3,6	3,7	3,8	3,7
<b>• Selon le diplôme</b>					
Non diplômés	4,9	4,5	5,5	4,9	4,9
Diplômés	19,8	19,2	19,8	20,3	19,7

**Tableau 11 : Indicateurs trimestriels d'activité, d'emploi et de chômage par milieu de résidence (suite)**

**URBAIN**

Indicateurs	2023				
	1er trimestre	2ème trimestre	3ème trimestre	4ème trimestre	Année 2023
<i>Activité et emploi (des 15 ans et plus)</i>					
<b>Population active (en milliers)</b>	7 558	7858	7773	7717	7731
Taux de féminisation de la population active (%)	22,8	23,4	23,2	22,1	22,9
<b>Taux d'activité (%)</b>	41,2	42,6	41,9	41,4	41,8
<b>• Selon le sexe</b>					
Hommes	65,6	67,3	66,5	66,5	66,5
Femmes	18,2	19,3	18,8	17,8	18,5
<b>• Selon l'âge</b>					
15-24 ans	19,5	20,9	20,4	21,9	20,7
25-34 ans	59,0	60,9	61,3	59,1	60,1
35-44 ans	55,5	57,6	56,1	56,0	56,3
45 ans et plus	35,0	35,9	35,0	34,2	35,1
<b>• Selon le diplôme</b>					
Non diplômés	33,4	35,0	33,4	34,0	34,0
Diplômés	46,4	47,6	47,5	46,4	47,0
<b>Population active occupée (en milliers)</b>	<b>6 262</b>	<b>6579</b>	<b>6450</b>	<b>6411</b>	<b>6431</b>
<b>Taux d'emploi (%)</b>	34,1	35,7	34,8	34,4	34,8
<b>Part (%) de l'emploi rémunéré dans l'emploi total, dont :</b>	97,7	97,6	98,0	98,0	97,8
Salariés	71,3	72,6	73,8	73,0	72,7
Auto-employés	28,7	27,4	26,2	27,0	27,3
<b>Population active occupée en sous-emploi (en milliers)</b>	<b>573</b>	<b>549</b>	<b>523</b>	<b>592</b>	<b>560</b>
<b>Taux de sous-emploi (%)</b>	9,1	8,4	8,1	9,2	8,7
<i>Chômage</i>					
<b>Population active en chômage (en milliers)</b>	<b>1 296</b>	<b>1280</b>	<b>1322</b>	<b>1305</b>	<b>1300</b>
Taux de féminisation de la population active en chômage	33,6	34,9	35,0	32,4	34,0
<b>Taux de chômage (%)</b>	17,1	16,3	17,0	16,9	16,8
<b>• Selon le sexe</b>					
Hommes	14,7	13,8	14,4	14,7	14,4
Femmes	25,3	24,3	25,7	24,8	25,0
<b>• Selon l'âge</b>					
15-24 ans	49,6	46,1	49,7	48,0	48,3
25-34 ans	27,1	25,8	25,6	26,2	26,1
35-44 ans	9,4	9,0	10,3	9,4	9,5
45 ans et plus	5,2	4,8	5,0	4,9	5,0
<b>• Selon le diplôme</b>					
Non diplômés	7,8	7,0	8,2	7,5	7,6
Diplômés	21,7	20,8	21,1	21,6	21,2

**Tableau 11 : Indicateurs trimestriels d'activité, d'emploi et de chômage par milieu de résidence (fin)**

**RURAL**

Indicateurs	2023				Année 2023
	1 <sup>er</sup> trimestre	2 <sup>ème</sup> trimestre	3 <sup>ème</sup> trimestre	4 <sup>ème</sup> trimestre	
<i>Activité et emploi (des 15 ans et plus)</i>					
<b>Population active (en milliers)</b>	<b>4 409</b>	<b>4 624</b>	<b>4305</b>	<b>4415</b>	<b>4441</b>
Taux de féminisation de la population active (%)	21,2	22,9	18,8	19,7	20,7
<b>Taux d'activité (%)</b>	<b>47,0</b>	<b>49,2</b>	<b>45,8</b>	<b>47,0</b>	<b>47,3</b>
<b>• Selon le sexe</b>					
Hommes	72,7	74,5	73,0	73,9	73,6
Femmes	20,3	23,0	17,6	18,9	19,9
<b>• Selon l'âge</b>					
15-24 ans	25,5	26,0	23,8	26,4	25,5
25-34 ans	59,2	61,5	57,7	60,2	59,7
35-44 ans	61,9	64,3	61,0	61,2	62,1
45 ans et plus	48,1	51,5	47,5	47,4	48,6
<b>• Selon le diplôme</b>					
Non diplômés	49,3	51,9	47,4	48,5	49,3
Diplômés	42,4	44,1	43,0	44,0	43,3
<b>Population active occupée (en milliers)</b>	<b>4 156</b>	<b>4360</b>	<b>4002</b>	<b>4107</b>	<b>4160</b>
<b>Taux d'emploi (%)</b>	<b>44,3</b>	<b>46,4</b>	<b>42,6</b>	<b>43,7</b>	<b>44,3</b>
<b>Part (%) de l'emploi rémunéré dans l'emploi total, dont :</b>	<b>75,3</b>	<b>72,7</b>	<b>77,7</b>	<b>76,1</b>	<b>75,4</b>
Salariés	51,7	49,3	54,1	55,9	53,0
Auto-employés	48,3	50,7	45,9	44,1	47,0
<b>Population active occupée en sous-emploi (en milliers)</b>	<b>502</b>	<b>434</b>	<b>482</b>	<b>523</b>	<b>483</b>
<b>Taux de sous-emploi (%)</b>	<b>12,1</b>	<b>9,9</b>	<b>12,0</b>	<b>12,7</b>	<b>11,6</b>
<i>Chômage</i>					
<b>Population active en chômage (en milliers)</b>	<b>253</b>	<b>263</b>	<b>303</b>	<b>308</b>	<b>280</b>
Taux de féminisation de la population active en chômage	17,9	17,6	17,6	18,6	18,1
<b>Taux de chômage (%)</b>	<b>5,7</b>	<b>5,7</b>	<b>7,0</b>	<b>7,0</b>	<b>6,3</b>
<b>• Selon le sexe</b>					
Hommes	6,0	6,1	7,1	7,1	6,5
Femmes	4,8	4,4	6,6	6,6	5,5
<b>• Selon l'âge</b>					
15-24 ans	18,9	18,4	23,3	22,1	20,6
25-34 ans	7,6	6,9	10,2	9,6	8,4
35-44 ans	2,6	3,6	3,6	2,8	3,1
45 ans et plus	1,8	1,9	1,8	2,2	1,9
<b>• Selon le diplôme</b>					
Non diplômés	2,6	2,4	3,1	2,7	2,7
Diplômés	13,0	13,1	14,9	15,8	14,2

# APERÇU METHODOLOGIQUE

L'un des principaux objectifs assignés à l'Enquête Nationale sur l'Emploi à partir de 1999 est de fournir des indicateurs trimestriels sur le niveau et les caractéristiques de l'activité, de l'emploi et du chômage au niveau national et par milieu de résidence.

Cette enquête touche annuellement un échantillon de 90.000 ménages dont près de 30.000 ménages ruraux, représentatif des différentes catégories sociales et régions du pays. La collecte des données est étalée sur toute l'année de façon à tenir compte des fluctuations saisonnières qui affectent certaines variables appréhendées par l'enquête.

Définitions des principaux concepts et indicateurs utilisés <sup>9</sup>:

**La population inactive :** Est considérée inactive toute personne qui n'est ni active occupée, ni en chômage. La population inactive comprend les élèves, les étudiants, les femmes au foyer, les retraités, les rentiers, les infirmes ou malades, les vieillards et les autres inactifs.

**La population active :** Elle est constituée de toutes les personnes des deux sexes qui constituent la main d'œuvre disponible pour la production des biens et services. Elle comprend, d'une part, les personnes pourvues d'un emploi ou actives occupées, et d'autre part, les personnes actives en chômage.

**Taux d'activité :** Le taux d'activité est l'un des principaux indicateurs du niveau de l'activité. Il indique la part des personnes qui participent ou cherchent à participer à la production de biens et services dans une population donnée.

Le taux d'activité de la population âgée de 15 ans et plus se calcule comme suit :

$$[(\text{Population active âgée de 15 ans et plus}) / (\text{Population totale âgée de 15 ans et plus})] \times 100$$

**Les actifs occupés :** La population active occupée comprend toutes les personnes âgées de 7 ans et plus participant à la production de biens et services, ne serait-ce que pour une heure, pendant une brève période de référence spécifiée et toutes les personnes pourvues normalement d'un emploi, mais absentes de leur travail pour un empêchement temporaire. Il s'agit d'un concept large qui englobe tous les types d'emplois, y compris le travail occasionnel, le travail à temps partiel et toutes les formes d'emplois irréguliers.

**Taux d'emploi :** Exprime la part de la population active occupée dans une population donnée.

**Les chômeurs :** La population active en chômage est constituée des personnes âgées de 15 ans et plus, qui n'ont pas une activité professionnelle et qui sont à la recherche d'un emploi.

La notion de **recherche d'un emploi** est utilisée au sens large. Ainsi, les enquêtés qui avancent une raison de "non recherche" qui est indépendante de leur volonté, sont considérés comme chômeurs (personnes découragées par la recherche active). C'est le cas des personnes qui :

---

<sup>9</sup>Les définitions et concepts utilisés sont conformes aux recommandations du Bureau International du Travail (BIT).

- croient que le travail est non disponible dans leur localité de résidence ;
- déclarent ne pas avoir le niveau de formation, de qualification ou d'expérience nécessaire, pour accéder à un emploi ;
- sont trop jeunes ou trop âgées pour être embauchées par les employeurs ;
- ont un handicap personnel pour trouver un emploi ;
- ont une promesse d'embauche ;

attendent une réponse de l'employeur.

**Taux de chômage :** Ce taux renseigne sur le déséquilibre entre l'offre et la demande d'emplois. Il exprime la part de la population dépourvue d'un emploi, et qui le cherche activement ou passivement, parmi la population active âgée de 15 ans et plus. Ce taux est obtenu comme suit :

$$[(\text{Population active en chômage}) / (\text{Population active âgée de 15 ans et plus})] \times 100$$

**La population active occupée sous-employée :** La population en état de sous-emploi telle qu'elle est définie dans le cadre de l'enquête, est constituée des deux catégories suivantes :

- sous-emploi lié à la durée du travail ;
- Autres formes d'emplois inadéquats.

**La population active occupée en état de sous-emploi lié à la durée du travail :** Elle est constituée des actifs occupés âgés de 15 ans et plus disposés à faire des heures complémentaires, disponibles pour le faire et ayant travaillé au cours de la semaine de référence pendant moins de 48 heures. Ne sont pas considérés sous-employés, les actifs occupés ayant travaillé moins que le seuil fixé pour les motifs suivants :

- Arrêt de travail à cause d'une autorisation, d'un congé ou d'une fête ;
- Arrêt de travail dû à une maladie ;
- Etat de santé de l'individu ne lui permettant pas de travailler davantage ;
- Incapable de travailler plus à cause de l'âge ;
- Etude ou formation ;
- Personne ne désirant pas travailler davantage.

**La population active occupée en état de sous-emploi lié à d'autres formes d'emplois inadéquats :** Les actifs occupés âgés de 15 ans et plus, non classés selon le sous-emploi lié à la durée du travail, qui déclarent être à la recherche d'un autre emploi ou disposés à changer d'emploi pour l'une des deux raisons suivantes :

- inadéquation de leur emploi actuel avec leur formation ou leur qualification ;
- insuffisance du revenu procuré par leur travail actuel.

Cette deuxième catégorie permet d'approcher, d'une manière approximative, deux des principales formes d'emplois inadéquats.

**Taux de sous-emploi :** Ce taux renseigne sur l'importance des principales formes de sous-utilisation des actifs occupés. Il exprime la part des actifs occupés sous-employés dans la population active occupée âgée de 15 ans et plus. Il se calcule comme suit :

- [population active occupée sous employée / population active occupée âgée de 15 ans et plus] x 100

لأجل طلبات الاقتناء أو الاشتراك في المنشورات الإحصائية للمندوبية السامية للتخطيط ، يرجى الاتصال بمصلحة التوثيق والتوزيع التابعة لمديرية الإحصاء ،  
زنقة محمد بالحسن الوزاني ، أكدال العالي ، ص.ب.178 ، 10001 الرباط - المغرب  
الهاتف : (212).37.27.29.00 - الفاكس : (212)05.37.77.32.17  
البريد الإلكتروني: [statguichet@hcp.ma](mailto:statguichet@hcp.ma)

**Pour toute demande d'acquisition ou d'abonnement aux publications statistiques  
du Haut Commissariat au Plan, veuillez vous adresser au service de la  
documentation et de la diffusion de la Direction de la Statistique, rue Mohamed  
Belhassan**

**El Ouazzani, Haut-Agdal, BP 178, 10001 Rabat-Maroc**

**Tél : (212)05. 37.27.29.00. -Fax : (212) 05.37.77.32.17**

**E-mail : [statguichet@hcp.ma](mailto:statguichet@hcp.ma)**