

المملكة المغربية
ROYAUME DU MAROC

المنذوبية السامية للتخطيط
HAUT-COMMISSARIAT AU PLAN

النشاط والشغل والبطالة

ACTIVITE, EMPLOI ET CHOMAGE

الفصل الأول لسنة 2023
Premier trimestre 2023

قسم البحوث حول التشغيل
DIVISION DES ENQUETES SUR L'EMPLOI
مديرية الإحصاء
DIRECTION DE LA STATISTIQUE

Dépôt légal 42/1998: الإيداع القانوني
ISSN:9536-1113: ردمد

VUE D'ENSEMBLE

نظرة موجزة

Annexe statistique

ملحق إحصائي

Tableau 1 : Population selon le sexe, l'âge, le type d'activité et le milieu de résidence au premier trimestre de l'année 2023 (en milliers)	13	جدول 1 : السكان حسب الجنس والسن ونوع النشاط ووسط الإقامة، خلال الفصل الأول من سنة 2023 (بالآلاف)
Tableau 2 : Indicateurs trimestriels de l'activité selon le milieu de résidence	16	جدول 2 : المؤشرات الفصلية للنشاط حسب وسط الإقامة
Tableau 3 : Indicateurs socio-professionnels trimestriels de l'emploi selon le milieu de résidence	22	الجدول 3 : المؤشرات السوسيو-مهنية للفصلية للشغل حسب وسط الإقامة
Tableau 4 : Structures socio-professionnelles de l'emploi selon le niveau du diplôme et le milieu de résidence au premier trimestre 2023	32	الجدول 4 : البنات السوسيو-مهنية للشغل حسب مستوى الشهادة ووسط الإقامة خلال الفصل الأول من سنة 2023
Tableau 5 : Indicateurs trimestriels du chômage selon le milieu de résidence	37	الجدول 5 : المؤشرات الفصلية للبطالة حسب وسط الإقامة
Tableau 6 : Indicateurs du chômage selon le niveau du diplôme et le milieu de résidence au premier trimestre 2023	43	الجدول 6 : مؤشرات البطالة حسب مستوى الشهادة ووسط الإقامة خلال الفصل الأول من سنة 2023
Tableau 7 : Evolution des indicateurs du sous-emploi des actifs occupés âgés de 15 ans et plus selon le milieu de résidence au premier trimestre 2023	49	الجدول 7 : تطور مؤشرات الشغل الناقص لدى السكان النشيطين المشتغلين البالغين من العمر 15 سنة فما فوق حسب وسط الإقامة، خلال الفصل الأول من سنة 2023
Aperçu méthodologique	53	لمحة منهجية

VUE D'ENSEMBLE

نظرة موجزة

Entre le premier trimestre de 2022 et la même période de 2023, l'économie nationale a perdu 280.000 postes d'emploi, 267.000 non rémunérés et 13.000 rémunérés. Cette perte est due à une baisse de 229.000 postes au milieu rural et 51.000 au milieu urbain.

Avec une hausse de 83.000 personnes, 67.000 en milieu urbain et 16.000 en milieu rural, le volume du chômage a atteint 1.549.000 personnes, au niveau national, contre 1.466.000 au cours de la même période de 2022.

Le taux de chômage est ainsi passé de 12,1% à 12,9% au niveau national, de 16,3% à 17,1% en milieu urbain et de 5,1% à 5,7% en milieu rural. Ce taux reste plus élevé parmi les jeunes âgés de 15 à 24 ans (35,3%), les diplômés (19,8%) et les femmes (18,1%).

La population active occupée en situation de sous-emploi, dans ses deux composantes, a atteint 1.075.000 personnes. Le taux global de sous-emploi est passé de 9,2% à 10,3% au niveau national, de 8,3% à 9,1% en milieu urbain et de 10,6% à 12,1% en milieu rural.

Repli des taux d'activité et d'emploi

Au premier trimestre de 2023, la situation du marché du travail a été marquée par la baisse des taux d'activité et d'emploi. La population en âge d'activité (15 ans ou plus) s'est accrue de 1,4%, par rapport au premier trimestre de 2022, contre une régression de la population active de 1,6%. Le taux d'activité a ainsi reculé de 44,5% à 43,1% entre les deux périodes, de 41,9% à 41,2% en milieu urbain et de 49,3% à 47% en milieu rural. Le taux d'emploi a connu, de son côté, une baisse de 39,1% à 37,6%, au niveau national (-1,5 point). Il a reculé de 46,8% à 44,3% en milieu rural, de 35,1% à 34,1% en milieu urbain, de 62,3% à 60,3% parmi les hommes (-2 points) et de 16,6% à 15,5% parmi les femmes (-1,1 point).

Une forte baisse de l'emploi, principalement en milieu rural

Le volume de l'emploi a baissé de 280.000 postes, résultant d'une perte de 229.000 en milieu rural et de 51.000 en milieu urbain. Par type d'emploi, 13.000 emplois rémunérés ont été perdus au niveau national, suite à une perte de 41.000 postes en milieu urbain et une création de 28.000 en milieu rural.

L'emploi non rémunéré a connu, de son côté, une perte de 267.000 postes, conséquence d'une perte de 11.000 emplois en zones urbaines et de 256.000 en zones rurales.

فقد الاقتصاد الوطني، ما بين الفصل الأول من سنة 2022 ونفس الفترة من سنة 2023، 280.000 منصب شغل، نتيجة فقدان 267.000 منصب غير مؤدى عنه و 13.000 منصب مؤدى عنه. ويعزى هذا التراجع في حجم التشغيل إلى فقدان 229.000 منصب بالوسط القروي و 51.000 منصب بالوسط الحضري.

بتزايد عدد العاطلين بحوالي 83.000 شخص، 67.000 بالوسط الحضري و 16.000 بالوسط القروي، بلغ حجم البطالة 1.549.000 شخص على المستوى الوطني مقابل 1.466.000 خلال نفس الفصل من سنة 2022.

وهكذا، انتقل معدل البطالة من 12,1% إلى 12,9% على المستوى الوطني، من 16,3% إلى 17,1% بالوسط الحضري ومن 5,1% إلى 5,7% بالوسط القروي. ويبقى هذا المعدل مرتفعا لدى الشباب المتراوحة أعمارهم ما بين 15 و 24 سنة (35,3%) والأشخاص الحاصلين على شهادة (19,8%) والنساء (18,1%).

، بلغ حجم السكان النشيطين المشتغلين في حالة شغل ناقص بشقيه 1.075.000 شخص على المستوى الوطني، حيث انتقل معدل الشغل الناقص من 9,2% إلى 10,3%، من 8,3% إلى 9,1% بالوسط الحضري ومن 10,6% إلى 12,1% بالوسط القروي.

التخفيض في معدلات النشاط والشغل

تميزت وضعية سوق الشغل خلال الفصل الأول من سنة 2023 بتخفيض معدلات النشاط والشغل. لقد ارتفع حجم السكان في سن النشاط (15 سنة أو أكثر) بنسبة 1,4%، مقارنة بالفصل الأول من سنة 2022، مقابل انخفاض في حجم السكان النشيطين البالغين من العمر 15 سنة فأكثر بنسبة 1,6%. وبذلك انخفض معدل النشاط من 44,5% إلى 43,1% بين الفترتين، من 41,9% إلى 41,2% بالوسط الحضري ومن 49,3% إلى 47% بالوسط القروي.

من جهة أخرى، انخفض معدل الشغل من 39,1% إلى 37,6% على المستوى الوطني (-1,5 نقطة). وانخفض من 46,8% إلى 44,3% بالوسط القروي، ومن 35,1% إلى 34,1% بالوسط الحضري، ومن 62,3% إلى 60,3% بين الرجال (-2 نقطة) ومن 16,6% إلى 15,5% بين النساء (-1,1 نقطة).

انخفاض حاد في حجم الشغل، خصوصا بالوسط القروي

انخفض حجم الشغل ب 280.000 منصب، نتيجة فقدان 229.000 منصب بالوسط القروي و 51.000 بالوسط الحضري. حسب نوع الشغل، تم فقدان 13.000 منصب شغل مؤدى عنه على الصعيد الوطني، نتيجة فقدان 41.000 منصب بالوسط الحضري وإحداث 28.000 منصب بالوسط القروي. وعرف الشغل غير المؤدى عنه، من جهته، فقدان 267.000 منصب، نتيجة فقدان 11.000 منصب بالوسط الحضري و 256.000 بالوسط القروي.

Chômage et sous-emploi

Le nombre de chômeurs a augmenté de 83.000 personnes entre le premier trimestre de l'année 2022 et celui de 2023, passant de 1.466.000 à 1.549.000 chômeurs, ce qui correspond à une augmentation de 6%. Cette hausse est le résultat d'une augmentation de 67.000 chômeurs en milieu urbain et de 16.000 en milieu rural.

Le taux de chômage s'est ainsi accru de 0,8 point entre les premiers trimestres de 2022 et de 2023, passant de 12,1% à 12,9%, de 16,3% à 17,1% en milieu urbain et de 5,1% à 5,7% en milieu rural.

Il a également enregistré une hausse aussi bien parmi les hommes, de 10,5% à 11,5% que parmi les femmes, de 17,3% à 18,1%. Il a connu une forte hausse de 1,9 point parmi les jeunes âgés de 15 à 24 ans, passant de 33,4% à 35,3% et parmi les personnes âgées de 25 à 35 ans, de 19,2% à 20,9% (+1,7 point).

Le taux de chômage des diplômés a, de son côté, enregistré une hausse de 0,9 point, passant de 18,9% à 19,8%. Cette hausse est plus prononcée parmi les détenteurs de diplômes et certificats de l'enseignement primaire et secondaire collégial (+2,2 points et un taux de 15,2%), et de diplômés de l'enseignement secondaire qualifiant (+1,1 point et un taux de 22,6%).

Le volume des actifs occupés en situation de sous-emploi a augmenté de 88.000 personnes, entre le premier trimestre de 2022 et la même période de 2023, passant de 987.000 à 1.075.000 personnes au niveau national, de 521.000 à 573.000 personnes dans les villes et de 466.000 à 502.000 dans la campagne.

Le taux de sous-emploi est ainsi passé de 9,2% à 10,3% au niveau national, de 8,3% à 9,1% en milieu urbain et de 10,6% à 12,1% en milieu rural.

Situation régionale du marché du travail

Quatre régions affichent des taux d'activité supérieurs à la moyenne nationale (43,1%). Il s'agit des régions de Tanger-Tétouan-Al Hoceima avec 49,2%, de Casablanca-Settat (45,8%), de Marrakech-Safi (44,3%) et des régions du Sud avec 43,8%. En revanche, les taux les plus bas sont enregistrés dans les régions de Souss-Massa avec 36%, de l'Oriental (39%) et de Béni Mellal-Khénifra (39,9%).

Les taux de chômage les plus élevés sont observés dans les régions du Sud (19,9%) et de l'Oriental (18,5%). Avec moins d'acuité, trois régions dépassent la moyenne nationale (12,9%) à savoir Casablanca-Settat (15,1%), Fès-Meknès (14,5%) et Souss-Massa (13,6%). Cependant, les régions de Marrakech-Safi, de Drâa-Tafilalet et de Tanger-Tétouan-Al Hoceima enregistrent les taux les plus bas, respectivement 7,7%, 10,9% et 11,2%.

ارتفع حجم العاطلين بـ 83.000 شخص ما بين الفصل الأول من سنة 2022 ونفس الفصل من سنة 2023، حيث انتقل عددهم من 1.446.000 إلى 1.549.000 عاطل، وهو ما يعادل ارتفاعاً بـ 6%. وجاء هذا الارتفاع نتيجة زيادة عدد العاطلين بـ 67.000 بالوسط الحضري وبـ 16.000 بالوسط القروي.

وهكذا، ارتفع معدل البطالة، ما بين الفصل الأول من سنة 2022 ونفس الفصل من سنة 2023، بـ 0,8 نقطة، منتقلاً من 12,1% إلى 12,9%، من 16,3% إلى 17,1% بالوسط الحضري ومن 5,1% إلى 5,7% بالوسط القروي. وقد سجل هذا المعدل كذلك ارتفاعاً لدى كل من الرجال والنساء، حيث انتقل على التوالي من 10,5% إلى 11,5% ومن 17,3% إلى 18,1%. كما عرف ارتفاعاً حاداً (1,9 نقطة) في صفوف الشباب المتراوحة أعمارهم ما بين 15 و24 سنة، حيث انتقل من 33,4% إلى 35,3% والأشخاص المتراوحة أعمارهم ما بين 25 و34 سنة، من 19,2% إلى 20,9% (1,7 نقطة).

من جهة أخرى، سجل معدل البطالة لدى الأشخاص الحاصلين على شهادة ارتفاعاً يقدر بـ 0,9 نقطة، منتقلاً من 18,9% إلى 19,8%. ولقد كان هذا الارتفاع أكثر حدة في صفوف الحاصلين على شهادات التعليم الابتدائي والثانوي الإعدادي (+2,2 نقطة بمعدل 15,2%)، والحاصلين على شهادات الثانوي التأهيلي (+1,1 نقطة بمعدل 22,6%).

ارتفع حجم النشيطين المشتغلين في حالة شغل ناقص بـ 88.000 شخص، ما بين الفصل الأول من سنة 2022 ونفس الفصل من سنة 2023، منتقلاً من 987.000 إلى 1.075.000 شخص على المستوى الوطني، من 521.000 إلى 573.000 شخص بالمدن، ومن 466.000 إلى 502.000 شخص بالبوادي. وهكذا، انتقل معدل الشغل الناقص على المستوى الوطني من 9,2% إلى 10,3% من 8,3% إلى 9,1% بالوسط الحضري، ومن 10,6% إلى 12,1% بالوسط القروي.

وضعية سوق الشغل على المستوى الجهوي

تسجل أربع جهات معدلات نشاط تفوق المعدل الوطني (43,1%): ويتعلق الأمر بجهة طنجة-تطوان-الحسيمة (49,2%) وجهة الدار البيضاء-سطات (45,8%) ومراكش-أسفي (44,3%) و جهات الجنوب (43,8%). بالمقابل، سجلت أدنى المعدلات بجهة سوس-ماسما (36%) وجهة الشرق (39%) وجهة بني ملال-خنيفرة (39,9%).

وسجلت أعلى مستويات البطالة بكل من جهات الجنوب (19,9%) والجهة الشرقية (18,5%). وبحدة أقل، تفوق ثلاث جهات المعدل الوطني (12,9%)، ويتعلق الأمر بجهات الدار البيضاء-سطات (15,1%) وفاس-مكناس (14,5%) وسوس-ماسما (13,6%). بالمقابل، سجلت أدنى مستويات البطالة بجهات مراكش-أسفي ودرعة-تافيلالت وطنجة-تطوان-الحسيمة، بـ 7,7% و10,9% و11,2% على التوالي.

ملحق إحصائي

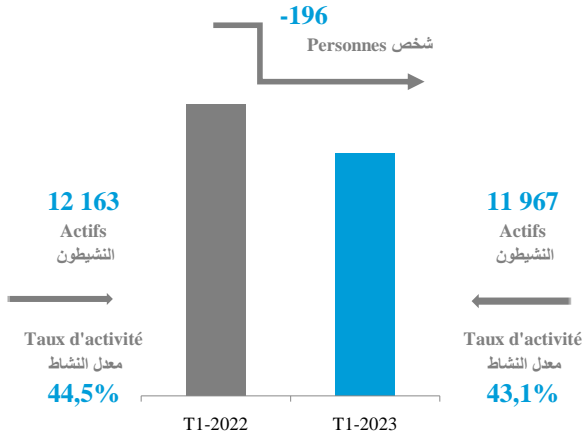
ANNEXE STATISTIQUE

Les données chiffrées sont arrondies. Le résultat arrondi d'une combinaison de données chiffrées (qui fait intervenir leurs valeurs réelles) peut se trouver légèrement différent de celui que donnerait la combinaison de leurs valeurs arrondies.

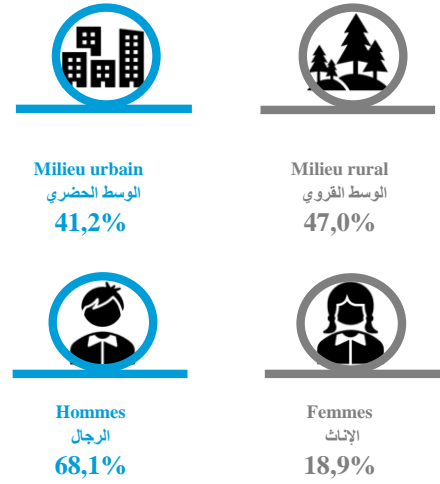
تم تقريب معطيات الجدول لذلك قد تكون نتيجة تقريب مجموعة من المعطيات (التي تتضمن قيمتها الحقيقية) مختلفة قليلا عن تلك التي تعطيها قيمتها التقريبية

الفصل الأول :النشاط
Chapitre 1 : Activité

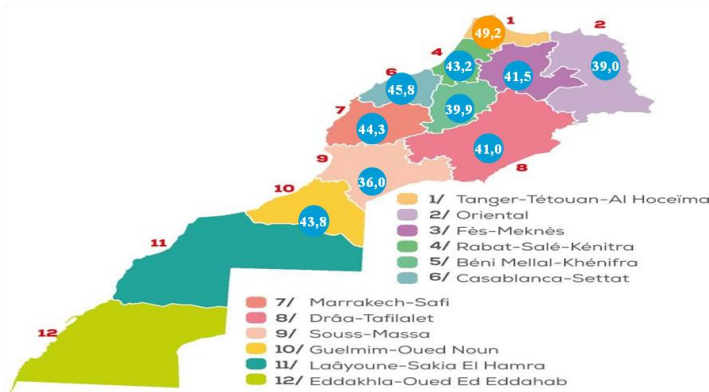
Volume des actifs(en milliers)
حجم النشيطين(بالآلاف)



Taux d'activité selon le milieu et le sexe
معدل النشاط حسب وسط الإقامة و الجنس



Taux d'activité selon les régions (en %)
معدل النشاط حسب الجهات



Taux d'activité selon les catégories d'âge
معدل النشاط حسب الفئات العمرية

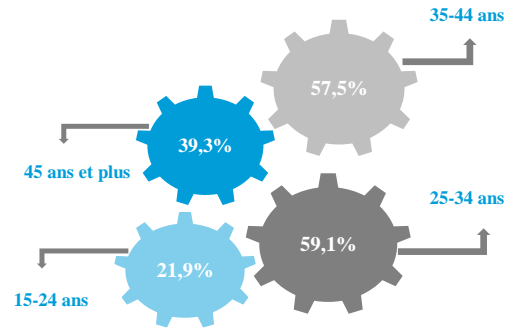


Tableau 1 : Population selon le sexe, l'âge, le type d'activité et le milieu de résidence au premier trimestre 2023 (en milliers)

الجدول 1 : السكان حسب الجنس والسن ونوع النشاط ووسط الإقامة خلال الفصل الأول من سنة 2023 (بالآلاف)

sexe et âge	Type d'activité / نوع النشاط			Total / المجموع	الجنس و السن
	Actifs occupés / النشيطون المشتغلون	Chômeurs / العاطلون	inactifs / غير النشيطين		
ENSEMBLE					
Masculin					الذكور
Moins de 15 ans	9	--	4 664	4 673	أقل من 15 سنة
15-24 ans	662	299	2 048	3 009	15 - 24 سنة
25-34 ans	2 121	475	289	2 885	25 - 34 سنة
35-44 ans	2 201	163	157	2 522	35 - 44 سنة
45-59 ans	2 436	113	319	2 868	45 - 59 سنة
60 ans ou plus	822	18	1 555	2 395	60 سنة فما فوق
Total	8 251	1 068	9 031	18 350	المجموع
Feminin					الإناث
Moins de 15 ans	2	--	4 472	4 474	أقل من 15 سنة
15-24 ans	173	157	2 562	2 893	15 - 24 سنة
25-34 ans	594	243	2 087	2 924	25 - 34 سنة
35-44 ans	549	47	2 032	2 628	35 - 44 سنة
45-59 ans	664	31	2 356	3 051	45 - 59 سنة
60 ans ou plus	196	2	2 372	2 570	60 سنة فما فوق
Total	2 178	481	15 881	18 540	المجموع
Ensemble					المجموع
Moins de 15 ans	12	--	9 135	9 147	أقل من 15 سنة
15-24 ans	836	456	4 610	5 901	15 - 24 سنة
25-34 ans	2 715	718	2 375	5 808	25 - 34 سنة
35-44 ans	2 751	210	2 189	5 150	35 - 44 سنة
45-59 ans	3 100	144	2 675	5 919	45 - 59 سنة
60 ans ou plus	1 017	20	3 927	4 965	60 سنة فما فوق
Total	10 429	1 549	24 912	36 890	المجموع

Tableau 1 : Population selon le sexe, l'âge, le type d'activité et le milieu de résidence au premier trimestre 2023 (en milliers)

الجدول 1 : السكان حسب الجنس والسن ونوع النشاط ووسط الإقامة خلال الفصل الأول من سنة 2023 (بالآلاف)

URBAIN	Type d'activité / نوع النشاط			Total	حضري
	Actifs occupés / النشيطون المشتغلون	Chômeurs / العاطلون	Inactifs / غير النشيطين		
sexe et âge				المجموع	الجنس و السن
Masculin					الذكور
Moins de 15 ans	2	--	2797	2799	أقل من 15 سنة
15-24 ans	262	209	1312	1783	15 - 24 سنة
25-34 ans	1284	409	213	1906	25 - 34 سنة
35-44 ans	1439	140	115	1695	35 - 44 سنة
45-59 ans	1577	90	248	1915	45 - 59 سنة
60 ans ou plus	413	12	1174	1600	60 سنة فما فوق
Total	4977	860	5860	11697	المجموع
Feminin					الإناث
Moins de 15 ans	--	--	2685	2685	أقل من 15 سنة
15-24 ans	86	134	1541	1761	15 - 24 سنة
25-34 ans	425	227	1414	2065	25 - 34 سنة
35-44 ans	339	44	1460	1843	35 - 44 سنة
45-59 ans	376	29	1718	2123	45 - 59 سنة
60 ans ou plus	60	2	1604	1667	60 سنة فما فوق
Total	1286	436	10422	12144	المجموع
Ensemble					المجموع
Moins de 15 ans	2	--	5482	5484	أقل من 15 سنة
15-24 ans	348	342	2853	3544	15 - 24 سنة
25-34 ans	1709	636	1627	3971	25 - 34 سنة
35-44 ans	1778	184	1575	3538	35 - 44 سنة
45-59 ans	1953	119	1966	4038	45 - 59 سنة
60 ans ou plus	473	15	2779	3266	60 سنة فما فوق
Total	6264	1296	16282	23841	المجموع

Tableau 1 : Population selon le sexe, l'âge, le type d'activité et le milieu de résidence au premier trimestre 2023 (en milliers)

الجدول 1 : السكان حسب الجنس والسن ونوع النشاط ووسط الإقامة خلال الفصل الأول من سنة 2023 (بالآلاف)

RURAL

قروي

sexe et âge	Actifs occupés النشيطون المشغولون	Type d'activité نوع النشاط		Total المجموع	الجنس و السن
		Chômeurs العاطلون	inactifs غير النشيطين		
Masculin					الذكور
Moins de 15 ans	7	--	1866	1873	أقل من 15 سنة
15-24 ans	400	90	735	1226	15 – 24 سنة
25-34 ans	837	66	76	979	25 – 34 سنة
35-44 ans	762	23	42	827	35 – 44 سنة
45-59 ans	859	24	71	953	45 – 59 سنة
60 ans ou plus	409	6	381	795	60 سنة فما فوق
Total	3274	208	3171	6653	المجموع
Feminin					الإناث
Moins de 15 ans	2	--	1787	1790	أقل من 15 سنة
15-24 ans	87	23	1022	1132	15 – 24 سنة
25-34 ans	169	17	673	858	25 – 34 سنة
35-44 ans	210	4	572	785	35 – 44 سنة
45-59 ans	288	2	638	928	45 – 59 سنة
60 ans ou plus	135	--	768	903	60 سنة فما فوق
Total	892	45	5460	6397	المجموع
Ensemble					المجموع
Moins de 15 ans	9	--	3654	3663	أقل من 15 سنة
15-24 ans	487	113	1757	2358	15 – 24 سنة
25-34 ans	1006	82	749	1837	25 – 34 سنة
35-44 ans	972	26	614	1612	35 – 44 سنة
45-59 ans	1146	25	709	1881	45 – 59 سنة
60 ans ou plus	544	6	1149	1698	60 سنة فما فوق
Total	4166	253	8631	13049	المجموع

Tableau 2 : Indicateurs trimestriels de l'activité selon le milieu de résidence

الجدول 2 : المؤشرات الفصلية للنشاط حسب وسط الإقامة

ENSEMBLE Indicateurs	الفصل الأول 2022	الفصل الأول 2023	المجموع المؤشرات
	1er trim. 2022	1er trim. 2023	
Population active âgée de 15 ans et plus (en milliers)	12 163	11967	السكان النشيطون البالغون من العمر 15 سنة فما فوق (بالآلاف)
Taux de féminisation de la population active (en %)	22,9	22,2	نسبة النساء ضمن السكان النشيطين (بـ %)
Taux d'activité de la population âgée de 15 ans et plus (en %)	44,5	43,1	معدل النشاط لدى السكان البالغين من العمر 15 سنة فما فوق (بـ %)
Taux d'activité selon le sexe (en%)			معدل النشاط حسب الجنس (بـ %)
Masculin	69,6	68,1	ذكور
Féminin	20,0	18,9	إناث
Taux d'activité selon l'âge (en %)			معدل النشاط حسب السن (بـ %)
15 - 24 ans	22,7	21,9	15 - 24 سنة
25 - 34 ans	59,8	59,1	25 - 34 سنة
35 - 44 ans	59,5	57,5	35 - 44 سنة
45 - 59 ans	56,2	54,8	45 - 59 سنة
60 ans et plus	22,7	20,9	60 سنة فما فوق
Taux d'activité selon le diplôme (en %)			معدل النشاط حسب الشهادة (بـ %)
Sans diplôme	42,6	40,6	بدون شهادة
Niveau moyen	41,6	40,6	مستوى متوسط
Niveau supérieur	57,4	56,5	مستوى عالي
Structure de la population active selon le diplôme (en %)			بنية السكان النشيطين حسب الشهادة (بـ %)
Sans diplôme	47,9	46,2	بدون شهادة
Niveau moyen	32,9	33,2	مستوى متوسط
Niveau supérieur	19,2	20,5	مستوى عالي
Non déclaré	0,0	0,0	غير مصرح
Total	100	100	المجموع
Structure de la population active selon le niveau scolaire (en %)			بنية السكان النشيطين حسب المستوى الدراسي (بـ %)
Sans niveau scolaire	23,5	21,7	بدون مستوى دراسي
Primaire	23,7	23,5	ابتدائي
Collège	21,5	21,7	إعدادي
Secondaire	14,6	15,0	ثانوي
Supérieur	13,6	14,7	عالي
Autre niveau	3,2	3,4	مستوى آخر
Non déclaré	0,0	0,0	غير مصرح
Total	100	100	المجموع
Structure de la population active selon l'âge (en %)			بنية السكان النشيطين حسب السن (بـ %)
15 - 24 ans	11,0	10,8	15 - 24 سنة
25 - 34 ans	28,5	28,7	25 - 34 سنة
35 - 44 ans	24,8	24,7	35 - 44 سنة
45 - 59 ans	26,6	27,1	45 - 59 سنة
60 ans et plus	9,1	8,7	60 سنة فما فوق
Total	100	100	المجموع

Tableau 2 : Indicateurs trimestriels de l'activité selon le milieu de résidence

الجدول 2 : المؤشرات الفصلية للنشاط حسب وسط الإقامة

URBAIN Indicateurs	الفصل الأول 2022	الفصل الأول 2023	حضرري المؤشرات
	1er trim. 2022	1er trim. 2023	
Population active âgée de 15 ans et plus (en milliers)	7 542	7558	السكان النشيطون البالغون من العمر 15 سنة فما فوق (بالآلاف)
Taux de féminisation de la population active (en %)	22,3	22,8	نسبة النساء ضمن السكان النشيطين (بـ %)
Taux d'activité de la population âgée de 15 ans et plus (en %)	41,9	41,2	معدل النشاط لدى السكان البالغين من العمر 15 سنة فما فوق (بـ %)
Taux d'activité selon le sexe (en %)			معدل النشاط حسب الجنس (بـ %)
Masculin	67,2	65,6	ذكور
Féminin	18,2	18,2	إناث
Taux d'activité selon l'âge (en %)			معدل النشاط حسب السن (بـ %)
15 - 24 ans	20,5	19,5	15 - 24 سنة
25 - 34 ans	59,4	59,0	25 - 34 سنة
35 - 44 ans	56,8	55,5	35 - 44 سنة
45 - 59 ans	51,6	51,3	45 - 59 سنة
60 ans et plus	15,9	14,9	60 سنة فما فوق
Taux d'activité selon le diplôme (en %)			معدل النشاط حسب الشهادة (بـ %)
Sans diplôme	34,5	33,4	بدون شهادة
Niveau moyen	41,3	40,7	مستوى متوسط
Niveau supérieur	57,7	56,7	مستوى عالي
Structure de la population active selon le diplôme (en %)			بنية السكان النشيطين حسب الشهادة (بـ %)
Sans diplôme	33,8	32,6	بدون شهادة
Niveau moyen	37,6	37,7	مستوى متوسط
Niveau supérieur	28,6	29,7	مستوى عالي
Non déclaré	0,0	0,0	غير مصرح
Total	100	100	المجموع
Structure de la population active selon le niveau scolaire (en %)			بنية السكان النشيطين حسب المستوى الدراسي (بـ %)
Sans niveau scolaire	12,5	11,8	بدون مستوى دراسي
Primaire	21,4	20,9	ابتدائي
Collège	23,9	23,3	إعدادي
Secondaire	20,3	20,9	ثانوي
Supérieur	20,0	21,1	عالي
Autre niveau	1,9	2,0	مستوى آخر
Non déclaré	0,0	0,0	غير مصرح
Total	100	100	المجموع
Structure de la population active selon l'âge (en %)			بنية السكان النشيطين حسب السن (بـ %)
15 - 24 ans	9,6	9,1	15 - 24 سنة
25 - 34 ans	31,0	31,0	25 - 34 سنة
35 - 44 ans	26,0	26,0	35 - 44 سنة
45 - 59 ans	26,7	27,4	45 - 59 سنة
60 ans et plus	6,7	6,5	60 سنة فما فوق
Total	100	100	المجموع

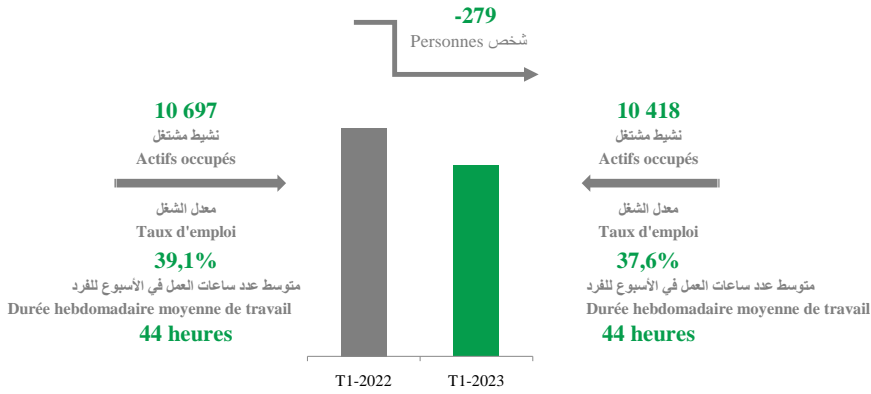
Tableau 2 : Indicateurs trimestriels de l'activité selon le milieu de résidence

الجدول 2 : المؤشرات الفصلية للنشاط حسب وسط الإقامة

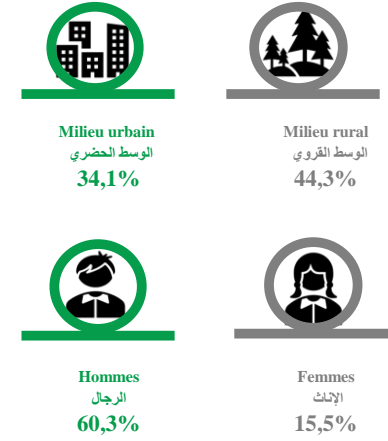
RURAL Indicateurs	الفصل الأول 2022	الفصل الأول 2023	قروي المؤشرات
	1er trim. 2022	1er trim. 2023	
Population active âgée de 15 ans et plus (en milliers)	4 621	4409	السكان النشيطون البالغون من العمر 15 سنة فما فوق (بالآلاف)
Taux de féminisation de la population active (en %)	23,8	21,2	نسبة النساء ضمن السكان النشيطين (بـ %)
Taux d'activité de la population âgée de 15 ans et plus (en %)	49,3	47,0	معدل النشاط لدى السكان البالغين من العمر 15 سنة فما فوق (بـ %)
Taux d'activité selon le sexe (en%)			معدل النشاط حسب الجنس (بـ %)
Masculin	74,1	72,7	ذكور
Féminin	23,8	20,3	إناث
Taux d'activité selon l'âge (en %)			معدل النشاط حسب السن (بـ %)
15 - 24 ans	26,0	25,5	15 - 24 سنة
25 - 34 ans	60,8	59,2	25 - 34 سنة
35 - 44 ans	65,1	61,9	35 - 44 سنة
45 - 59 ans	66,0	62,3	45 - 59 سنة
60 ans et plus	35,5	32,4	60 سنة فما فوق
Taux d'activité selon le diplôme (en %)			معدل النشاط حسب الشهادة (بـ %)
Sans diplôme	52,0	49,3	بدون شهادة
Niveau moyen	42,4	40,6	مستوى متوسط
Niveau supérieur	54,3	55,2	مستوى عالي
Structure de la population active selon le diplôme (en %)			بنية السكان النشيطين حسب الشهادة (بـ %)
Sans diplôme	71,0	69,6	بدون شهادة
Niveau moyen	25,0	25,5	مستوى متوسط
Niveau supérieur	4,0	4,9	مستوى عالي
Non déclaré	0,0	0,0	غير مصرح
Total	100	100	المجموع
Structure de la population active selon le niveau scolaire (en %)			بنية السكان النشيطين حسب المستوى الدراسي (بـ %)
Sans niveau scolaire	41,4	38,6	بدون مستوى دراسي
Primaire	27,4	28,1	ابتدائي
Collège	17,6	18,8	إعدادي
Secondaire	5,2	5,0	ثانوي
Supérieur	3,1	3,8	عالي
Autre niveau	5,4	5,7	مستوى آخر
Non déclaré	0,0	0,0	غير مصرح
Total	100	100	المجموع
Structure de la population active selon l'âge (en %)			بنية السكان النشيطين حسب السن (بـ %)
15 - 24 ans	13,3	13,6	15 - 24 سنة
25 - 34 ans	24,5	24,7	25 - 34 سنة
35 - 44 ans	22,9	22,6	35 - 44 سنة
45 - 59 ans	26,5	26,6	45 - 59 سنة
60 ans et plus	12,9	12,5	60 سنة فما فوق
Total	100	100	المجموع

الفصل الثاني : الشغل
Chapitre 2 : Emploi

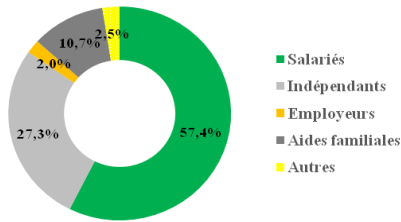
Volume des actifs occupés (en milliers)
حجم التشغيليين المشغلين (بالآلاف)



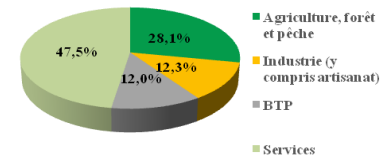
Taux d'emploi selon le milieu et le sexe
معدل الشغل حسب وسط الإقامة و الجنس



Structure de l'emploi selon le statut professionnel
بنية الشغل حسب الحالة في المهنة



Structure de l'emploi selon les secteurs d'activité économique
بنية الشغل حسب قطاعات النشاط الاقتصادي



Taux d'emploi selon les régions
معدل الشغل حسب الجهات

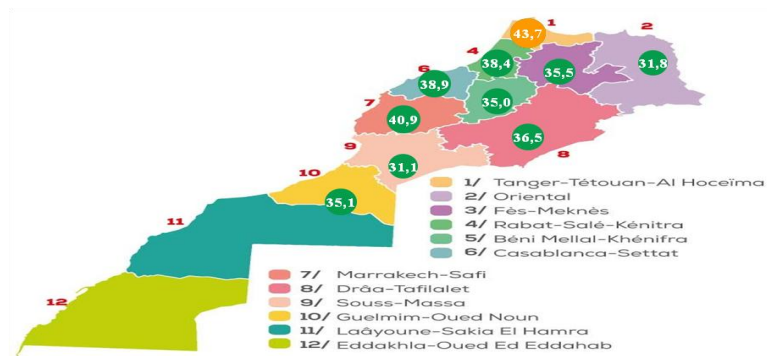


Tableau 3 : Indicateurs socio-professionnels trimestriels de l'emploi selon le milieu de résidence

الجدول 3 : المؤشرات السوسيو-مهنية الفصلية للشغل حسب وسط الإقامة

Indicateurs	2022	2023	المجموع المؤشرات
	الفصل الأول 2022	الفصل الأول 2023	
	1er trim. 2022	1er trim. 2023	
ENSEMBLE			
Population active occupée âgée de 15 ans et plus (en milliers)	10 697	10 418	السكان النشيطون المشتغلون البالغون من العمر 15 سنة فما فوق (بالآلاف)
Taux de féminisation de l'emploi (en %)	21,5	20,9	نسبة الإناث ضمن النشيطين المشتغلين (ب %)
Taux d'emploi selon le sexe (en %)			معدل الشغل حسب الجنس (ب %)
Masculin	62,3	60,3	ذكور
Féminin	16,6	15,5	إناث
Ensemble	39,1	37,6	مجموع
Structure de l'emploi selon l'âge (en %)			بنية الشغل حسب السن (ب %)
15 - 34 ans	34,5	34,1	15-34 سنة
35 - 59 ans	55,3	56,2	35-59 سنة
60 ans et plus	10,1	9,8	60 سنة فما فوق
Total	100	100	المجموع
Structure de l'emploi selon le diplôme (en %)			بنية الشغل حسب الشهادة (ب %)
Sans diplôme	52,0	50,5	بدون شهادة
Niveau moyen	32,0	32,0	مستوى متوسط
Niveau supérieur	16,0	17,5	مستوى عالي
Non déclaré	0,0	0,0	غير مصرح
Total	100	100	المجموع
Structure de l'emploi selon le niveau scolaire (en %)			بنية الشغل حسب المستوى الدراسي (ب %)
Sans niveau scolaire	26,0	24,2	بدون مستوى دراسي
Primaire	25,1	25,0	ابتدائي
Collège	20,7	20,7	إعدادي
Secondaire	13,3	13,6	ثانوي
Supérieur	11,4	12,7	عالي
Autres	3,6	3,8	مستوى آخر
Non déclaré	0,0	0,0	غير مصرح
Total	100	100	المجموع

Tableau 3 : Indicateurs socio-professionnels trimestriels de l'emploi selon le milieu de résidence

الجدول 3 : المؤشرات السوسيو-مهنية الفصلية للشغل حسب وسط الإقامة

ENSEMBLE (suite)		المجموع (تابع)	
Indicateurs	الفصل الأول 2022	الفصل الأول 2023	المؤشرات
	1er trim. 2022	1er trim. 2023	
Structure de l'emploi selon les grands groupes de professions (en %)		بنية الشغل حسب المجموعات الكبرى للمهن (بـ %)	
Membres des corps législatifs, élus locaux, responsables hiérarchiques de la fonction publique, directeurs et cadres de direction d'entreprises	0,8	0,8	أعضاء الهيئة التشريعية، المنتخبون المحليون، المسؤولون حسب تسلسلهم في الإدارات العمومية، المديرين وأطر إدارة المقاولات
Cadres supérieurs et membres des professions libérales	4,0	4,3	الأطر العليا وأعضاء المهن الحرة
Cadres moyens	3,1	3,5	الأطر المتوسطة
Employés	12,0	13,3	المستخدمون
Commerçants, intermédiaires commerciaux et financiers	9,6	8,3	التجار، الوسطاء التجاريين والماليين
Exploitants agricoles, pêcheurs, forestiers, chasseurs et travailleurs assimilés	11,5	10,8	المستغلون الفلاحيون، الصيادون، الغابويين، القناصون والعاملون المماثلون
Artisans et ouvriers qualifiés des métiers artisanaux (non compris les ouvriers de l'agriculture)	19,4	19,5	حرفيون وعمال مؤهلون في المهن الحرفية (باستثناء عمال الفلاحة)
Ouvriers et manœuvres agricoles et de la pêche (y compris les ouvriers qualifiés)	17,9	17,1	عمال وعمال يدويين في الفلاحة والصيد (بما في ذلك العمال المؤهلون)
Conducteurs d'installations et de machines et ouvriers de l'assemblage	5,3	4,9	مسيرو التجهيزات والآلات وعمال التركيب والتجميع
Manœuvres non agricoles, manutentionnaires et travailleurs des petits métiers	16,4	17,6	العمال اليدويين غير الفلاحيين، الحمالون وعمال المهن الصغرى
Non déclaré	0,0	0,1	مهن غير مصرح بها
Total	100	100	المجموع
Structure de l'emploi selon le statut professionnel (en %)		بنية الشغل حسب الحالة في المهنة (بـ %)	
Salariés	51,6	57,4	مستأجرون
Indépendants	30,9	27,3	مستقلون
Employeurs	1,9	2,0	مشغلون
Aides familiales	12,9	10,7	مساعدون عائليون
Apprentis	0,4	0,4	متعلمون
Autres situations	2,2	2,1	حالات أخرى
Total	100	100	المجموع

Tableau 3 : Indicateurs socio-professionnels trimestriels de l'emploi selon le milieu de résidence

الجدول 3 : المؤشرات السوسيو-مهنية الفصلية للشغل حسب وسط الإقامة

ENSEMBLE (suite)		المجموع (تابع)	
Indicateurs	الفصل الأول 2022	الفصل الأول 2023	المؤشرات
	1er trim. 2022	1er trim. 2023	
Structure de l'emploi selon les secteurs d'emploi (en %)			بنية الشغل حسب قطاع الشغل (بـ %)
Administration publique et collectivités locales (y compris la promotion nationale)	7,6	7,7	الإدارة العمومية والجماعات المحلية (بما في ذلك الإنعاش الوطني)
Entreprises publiques et semi-publiques	0,4	0,3	المقاولات العمومية والشبه عمومية
Secteur privé	92,0	91,9	القطاع الخاص
Non déclaré	0,0	0,0	غير مصرح
Total	100	100	المجموع
Structure de l'emploi selon les branches d'activité économique (en %)			بنية الشغل حسب فروع النشاط الاقتصادي (بـ %)
Agriculture, forêt et pêche	29,7	28,1	الفلاحة، الغابة والصيد
Industrie	12,1	12,3	الصناعة
Bâtiments et travaux publics	11,4	12,0	البناء والأشغال العمومية
Commerce	15,6	15,2	التجارة
Transport, entrepôts et communication	5,8	5,6	النقل والتخزين والاتصال
Administration générale et services sociaux fournis à la collectivité	9,6	10,0	الإدارة العمومية والخدمات الاجتماعية المقدمة للمجتمع
Autres services	15,9	16,7	خدمات أخرى
Activités mal désignées	0,0	0,1	أنشطة مبهمة
Total	100	100	المجموع

Tableau 3 : Indicateurs socio-professionnels trimestriels de l'emploi selon le milieu de résidence

الجدول 3 : المؤشرات السوسيو-مهنية الفصلية للشغل حسب وسط الإقامة

Indicateurs	URBAIN		المؤشرات
	الفصل الأول 2022	الفصل الأول 2023	
	1er trim. 2022	1er trim. 2023	حضري
Population active occupée âgée de 15 ans et plus (en milliers)	6 313	6262	السكان النشيطون المشتغلون البالغون من العمر 15 سنة فما فوق (بالآلاف)
Taux de féminisation de l'emploi (en %)	19,7	20,5	نسبة الإناث ضمن النشيطين المشتغلين (بـ %)
Taux d'emploi selon le sexe (en %)			معدل الشغل حسب الجنس (بـ %)
Masculin	58,1	55,9	ذكور
Féminin	13,4	13,6	إناث
Ensemble	35,1	34,1	مجموع
Structure de l'emploi selon l'âge (en %)			بنية الشغل حسب السن (بـ %)
15 - 34 ans	33,8	32,9	15-34 سنة
35 - 59 ans	58,4	59,6	35-59 سنة
60 ans et plus	7,8	7,6	60 سنة فما فوق
Total	100	100	المجموع
Structure de l'emploi selon le diplôme (en %)			بنية الشغل حسب الشهادة (بـ %)
Sans diplôme	37,3	36,2	بدون شهادة
Niveau moyen	37,6	37,0	مستوى متوسط
Niveau supérieur	25,1	26,7	مستوى عالي
Non déclaré	0,0	0,1	غير مصرح
Total	100	100	المجموع
Structure de l'emploi selon le niveau scolaire (en %)			بنية الشغل حسب المستوى الدراسي (بـ %)
Sans niveau scolaire	14,1	13,5	بدون مستوى دراسي
Primaire	23,2	22,8	ابتدائي
Collège	23,5	22,6	إعدادي
Secondaire	19,3	19,5	ثانوي
Supérieur	17,7	19,2	عالي
Autres	2,2	2,3	مستوى آخر
Non déclaré	0,0	0,0	غير مصرح
Total	100	100	المجموع

Tableau 3 : Indicateurs socio-professionnels trimestriels de l'emploi selon le milieu de résidence

الجدول 3 : المؤشرات السوسيو-مهنية الفصلية للشغل حسب وسط الإقامة

URBAIN (suite)

حضري (تابع)

Indicateurs	الفصل الأول 2022	الفصل الأول 2023	المؤشرات
	1er trim. 2022	1er trim. 2023	
Structure de l'emploi selon les grands groupes de professions (en %)			بنية الشغل حسب المجموعات الكبرى للمهن (بـ %)
Membres des corps législatifs, élus locaux, responsables hiérarchiques de la fonction publique, directeurs et cadres de direction d'entreprises	1,1	1,2	أعضاء الهيئة التشريعية، المنتخبون المحليون، المسؤولون حسب تسلسلهم في الإدارات العمومية، المديرين وأطر إدارة المقاولات
Cadres supérieurs et membres des professions libérales	6,3	6,7	الأطر العليا وأعضاء المهن الحرة
Cadres moyens	4,9	5,5	الأطر المتوسطة
Employés	17,5	18,9	المستخدمون
Commerçants, intermédiaires commerciaux et financiers	12,7	10,9	التجار، الوسطاء التجاريين والماليين
Exploitants agricoles, pêcheurs, forestiers, chasseurs et travailleurs assimilés	1,1	0,9	المستغلون الفلاحيين، الصيادون، الغابويين، القنصون والعاملون المماثلون
Artisans et ouvriers qualifiés des métiers artisanaux (non compris les ouvriers de l'agriculture)	25,7	24,8	حرفيون وعمال مؤهلون في المهن الحرفية (باستثناء عمال الفلاحة)
Ouvriers et manœuvres agricoles et de la pêche (y compris les ouvriers qualifiés)	2,8	3,1	عمال وعمال يدويين في الفلاحة والصيد (بما في ذلك العمال المؤهلون)
Conducteurs d'installations et de machines et ouvriers de l'assemblage	6,9	6,3	مسيرو التجهيزات والآلات وعمال التركيب والتجميع
Manœuvres non agricoles, manutentionnaires et travailleurs des petits métiers	21,0	21,5	العمال اليدويين غير الفلاحيين، الحمالون وعمال المهن الصغرى
Non déclaré	0,0	0,2	مهن غير مصرح بها
Total	100	100	المجموع
Structure de l'emploi selon le statut professionnel (en %)			بنية الشغل حسب الحالة في المهنة (بـ %)
Salariés	65,2	69,7	مستأجرون
Indépendants	27,0	22,9	مستقلون
Employeurs	2,9	3,0	مشغلون
Aides familiales	1,9	1,7	مساعدون عائليون
Apprentis	0,4	0,3	متعلمون
Autres situations	2,5	2,3	حالات أخرى
Total	100	100	المجموع

Tableau 3 : Indicateurs socio-professionnels trimestriels de l'emploi selon le milieu de résidence

الجدول 3 : المؤشرات السوسيو-مهنية الفصلية للشغل حسب وسط الإقامة

URBAIN (suite)

حضري (تابع)

Indicateurs	الفصل الأول 2022	الفصل الأول 2023	المؤشرات
	1er trim. 2022	1er trim. 2023	
Structure de l'emploi selon les secteurs d'emploi (en %)			بنية الشغل حسب قطاع الشغل (ب %)
Administration publique et collectivités locales (y compris la promotion nationale)	10,6	10,8	الإدارة العمومية والجماعات المحلية (بما في ذلك الإنعاش الوطني)
Entreprises publiques et semi-publiques	0,6	0,5	المقاولات العمومية وشبه العمومية
Secteur privé	88,7	88,6	القطاع الخاص
Non déclaré	0,1	0,0	غير مصرح
Total	100	100	المجموع
Structure de l'emploi selon les branches d'activité économique (en %)			بنية الشغل حسب فروع النشاط الاقتصادي (ب %)
Agriculture, forêt et pêche	4,0	4,1	الفلاحة، الغابة والصيد
Industrie	17,3	17,1	الصناعة
Bâtiments et travaux publics	12,6	12,3	البناء والأشغال العمومية
Commerce	21,6	20,8	التجارة
Transport, entrepôts et communication	7,7	7,4	النقل والتخزين والاتصال
Administration générale et services sociaux fournis à la collectivité	13,8	14,3	الإدارة العمومية والخدمات الاجتماعية المقدمة للمجتمع
Autres services	23,0	23,8	خدمات أخرى
Activités mal désignées	0,0	0,1	أنشطة مبهمة
Total	100	100	المجموع

Tableau 3 : Indicateurs socio-professionnels trimestriels de l'emploi selon le milieu de résidence

الجدول 3 : المؤشرات السوسيو-مهنية الفصلية للشغل حسب وسط الإقامة

RURAL	المؤشرات		قرروي
	Indicateurs	الفصل الأول 2022	
	1er trim. 2022	1er trim. 2023	المؤشرات
Population active occupée âgée de 15 ans et plus (en milliers)	4 385	4156	السكان النشيطون المشتغلون البالغون من العمر 15 سنة فما فوق (بالآلاف)
Taux de féminisation de l'emploi (en %)	24,2	21,4	نسبة الإناث ضمن النشيطين المشتغلين (بـ %)
Taux d'emploi selon le sexe (en %)			معدل الشغل حسب الجنس (بـ %)
Masculin	69,9	68,4	ذكور
Féminin	22,9	19,3	إناث
Ensemble	46,8	44,3	مجموع
Structure de l'emploi selon l'âge (en %)			بنية الشغل حسب السن (بـ %)
15 - 34 ans	35,6	35,9	سنة 15-34
35 - 59 ans	50,9	51,0	سنة 35-59
60 ans et plus	13,5	13,1	60 سنة فما فوق
Total	100	100	المجموع
Structure de l'emploi selon le diplôme (en %)			بنية الشغل حسب الشهادة (بـ %)
Sans diplôme	73,1	71,9	بدون شهادة
Niveau moyen	23,9	24,4	مستوى متوسط
Niveau supérieur	3,0	3,7	مستوى عالي
Non déclaré	0,0	--	غير مصرح
Total	100	100	المجموع
Structure de l'emploi selon le niveau scolaire (en %)			بنية الشغل حسب المستوى الدراسي (بـ %)
Sans niveau scolaire	43,0	40,3	بدون مستوى دراسي
Primaire	27,7	28,4	ابتدائي
Collège	16,7	18,0	إعدادي
Secondaire	4,7	4,7	ثانوي
Supérieur	2,3	2,7	عالي
Autres	5,6	5,9	مستوى آخر
Non déclaré	--	0,0	غير مصرح
Total	100	100	المجموع

Tableau 3 : Indicateurs socio-professionnels trimestriels de l'emploi selon le milieu de résidence

الجدول 3 : المؤشرات السوسيو-مهنية الفصلية للشغل حسب وسط الإقامة

RURAL (suite)

قروي (تابع)

Indicateurs	الفصل الأول 2022	الفصل الأول 2023	المؤشرات
	1er trim. 2022	1er trim. 2023	
بنية الشغل حسب المجموعات الكبرى للمهن (بـ %)			
Structure de l'emploi selon les grands groupes de professions (en %)			
Membres des corps législatifs, élus locaux, responsables hiérarchiques de la fonction publique, directeurs et cadres de direction d'entreprises	0,3	0,1	أعضاء الهيئة التشريعية، المنتخبون المحليون، المسؤولون حسب تسلسلهم في الإدارات العمومية، المديرين وأطر إدارة المقاولات
Cadres supérieurs et membres des professions libérales	0,8	0,7	الأطر العليا وأعضاء المهن الحرة
Cadres moyens	0,3	0,5	الأطر المتوسطة
Employés	4,1	4,8	المستخدمون
Commerçants, intermédiaires commerciaux et financiers	5,0	4,2	التجار، الوسطاء التجاريين والماليين
Exploitants agricoles, pêcheurs, forestiers, chasseurs et travailleurs assimilés	26,6	25,6	المستغلون الفلاحيون، الصيادون، الغابويين، القناصون والعاملون المماثلون
Artisans et ouvriers qualifiés des métiers artisanaux (non compris les ouvriers de l'agriculture)	10,5	11,5	حرفيون وعمال مؤهلون في المهن الحرفية (باستثناء عمال الفلاحة)
Ouvriers et manœuvres agricoles et de la pêche (y compris les ouvriers qualifiés)	39,7	38,2	عمال وعمال يدويين في الفلاحة والصيد (بما في ذلك العمال المؤهلون)
Conducteurs d'installations et de machines et ouvriers de l'assemblage	3,0	2,8	مسيرو التجهيزات والآلات وعمال التركيب والتجميع
Manœuvres non agricoles, manutentionnaires et travailleurs des petits métiers	9,8	11,5	العمال اليدويين غير الفلاحيين، الحمالون وعمال المهن الصغرى
Non déclaré	--	0,0	مهن غير مصرح بها
Total	100	100	المجموع
بنية الشغل حسب الحالة في المهنة (بـ %)			
Structure de l'emploi selon le statut professionnel (en %)			
Salariés	32,1	38,9	مستأجرون
Indépendants	36,4	33,9	مستقلون
Employeurs	0,6	0,6	مشغلون
Aides familiales	28,8	24,2	مساعدون عائليون
Apprentis	0,5	0,4	متعلمون
Autres situations	1,6	1,9	حالات أخرى
Total	100	100	المجموع

Tableau 3 : Indicateurs socio-professionnels trimestriels de l'emploi selon le milieu de résidence

الجدول 3 : المؤشرات السوسيو-مهنية الفصلية للشغل حسب وسط الإقامة

Indicateurs	الفصل الأول 2022	الفصل الأول 2023	المؤشرات
	1er trim. 2022	1er trim. 2023	المؤشرات (تابع)
RURAL (suite)			
بنية الشغل حسب قطاع الشغل (ب %)			
Structure de l'emploi selon les secteurs d'emploi (en %)			
Administration publique et collectivités locales (y compris la promotion nationale)	3,2	3,1	الإدارة العمومية والجماعات المحلية (بما في ذلك الإنعاش الوطني)
Entreprises publiques et semi-publiques	0,0	0,1	المقاولات العمومية والشبه عمومية
Secteur privé	96,8	96,8	القطاع الخاص
Non déclaré	--	--	غير مصرح
Total	100	100	المجموع
بنية الشغل حسب فروع النشاط الاقتصادي (ب %)			
Structure de l'emploi selon les branches d'activité économique (en %)			
Agriculture, forêt et pêche	66,7	64,3	الزراعة، الغابة والصيد
Industrie	4,6	5,2	الصناعة
Bâtiments et travaux publics	9,6	11,4	البناء والأشغال العمومية
Commerce	6,9	6,9	التجارة
Transport, entrepôts et communication	3,1	2,9	النقل والتخزين والاتصال
Administration générale et services sociaux	3,5	3,4	الإدارة العمومية والخدمات الاجتماعية المقدمة للمجتمع
Autres services	5,7	5,9	خدمات أخرى
Activités mal désignées	--	--	أنشطة مبهمة
Total	100	100	المجموع

الجدول 4 : البنيات السوسيو-مهنية للشغل حسب مستوى الشهادة ووسط الإقامة خلال الفصل الأول من سنة 2023

Tableau 4 : Structures socio-professionnelles de l'emploi selon le niveau du diplôme et le milieu de résidence au premier trimestre 2023

Indicateurs	الشهادة			المجموع
	بدون شهادة	Diplôme مستوى متوسط	مستوى عالي	
	Sans diplôme	Niveau moyen	Niveau supérieur	المؤشرات
ENSEMBLE				
Population active occupée âgée de 15 ans et plus (en milliers)	5258	3333	1823	السكان النشيطون المشتغلون البالغون من العمر 15 سنة فما فوق (بالآلاف)
Taux de féminisation de l'emploi (en %)	22,3	12,5	32,1	نسبة الإناث ضمن النشيطين المشتغلين (ب %)
Structure de l'emploi selon l'âge (en %)				بنية الشغل حسب السن (ب %)
15 - 34 ans	21,3	47,7	45,9	15-34 سنة
35 - 59 ans	62,7	49,2	50,0	35-59 سنة
60 ans et plus	15,9	3,1	4,1	60 سنة فما فوق
Total	100	100	100	المجموع
Structure de l'emploi selon le statut professionnel (en %)				بنية الشغل حسب الحالة في المهنة (ب %)
Salariés	46,3	62,1	80,8	مأجورون
Indépendants	35,8	23,4	10,1	مستقلون
Employeurs	1,3	2,2	4,1	مشغلون
Aides familiales	14,7	9,2	1,9	مساعدون عائليون
Apprentis	0,1	0,7	0,4	متعلمون
Autres situations	1,8	2,4	2,6	حالات أخرى
Total	100	100	100	المجموع
Structure de l'emploi selon les secteurs d'emploi (en %)				بنية الشغل حسب قطاع الشغل (ب %)
Administration publique et collectivités locales (y compris la promotion nationale)	2,1	5,8	27,8	الإدارة العمومية والجماعات المحلية (بما في ذلك الإنعاش الوطني)
Entreprises publiques et semi publiques	0,0	0,2	1,5	المقاولات العمومية وشبه العمومية
Secteur privé (y compris le secteur informel)	97,9	94,0	70,7	القطاع الخاص (بما في ذلك القطاع غير المنظم)
Non déclaré	0,0	0,0	0,1	غير مصرح
Total	100	100	100	المجموع
Structure de l'emploi selon les branches d'activité économique (en %)				بنية الشغل حسب فروع النشاط الاقتصادي (ب %)
Agriculture, forêt et pêche	43,8	17,4	2,5	الزراعة، الغابة والصيد
Industrie	9,7	16,3	12,6	الصناعة
Bâtiments et travaux publics	13,8	13,2	4,4	البناء والأشغال العمومية
Commerce	12,8	18,8	15,7	التجارة
Transport, entrepôts et	4,5	6,5	7,2	النقل، التخزين و الاتصال
Administration générale et services sociaux fournis à la collectivité	2,3	7,8	36,4	الإدارة العمومية والخدمات الاجتماعية المقدمة للمجتمع
Autres services	13,1	19,9	21,1	خدمات أخرى
Activités mal désignées	0,0	0,1	0,2	أنشطة مبهمة
Total	100	100	100	المجموع

Tableau 4 : Structures socio-professionnelles de l'emploi selon le niveau du diplôme et le milieu de résidence au premier trimestre 2023

الجدول 4 : البنيات السوسيو-مهنية للشغل حسب مستوى الشهادة ووسط الإقامة خلال الفصل الأول من سنة 2023

Indicateurs	الشهادة			المؤشرات
	بدون شهادة Sans diplôme	مستوى متوسط Diplôme Niveau moyen	مستوى عالي Niveau supérieur	
URBAIN				حضري
Population active occupée âgée de 15 ans et plus (en milliers)	2268	2320	1670	السكان النشيطون المشتغلون البالغون من العمر 15 سنة فما فوق (بالآلاف)
Taux de féminisation de l'emploi (en %)	17,6	14,2	33,4	نسبة الإناث ضمن النشيطين المشتغلين (ب %)
Structure de l'emploi selon l'âge (en %)				بنية الشغل حسب السن (ب %)
15 - 34 ans	16,6	40,6	44,3	سنة 15-34
35 - 59 ans	69,4	55,9	51,4	سنة 35-59
60 ans et plus	14,1	3,5	4,3	60 سنة فما فوق
Total	100	100	100	المجموع
Structure de l'emploi selon le statut professionnel (en %)				بنية الشغل حسب الحالة في المهنة (ب %)
Salariés	62,7	67,8	81,7	مأجورون
Indépendants	31,8	23,8	9,7	مستقلون
Employeurs	2,2	2,7	4,4	مشغلون
Aides familiales	1,2	2,7	1,1	مساعدون عائليون
Apprentis	0,1	0,5	0,4	متعلمون
Autres situations	2,0	2,4	2,6	حالات أخرى
Total	100	100	100	المجموع
Structure de l'emploi selon les secteurs d'emploi (en %)				بنية الشغل حسب قطاع الشغل (ب %)
Administration publique et collectivités locales	2,2	7,0	27,8	الإدارة العمومية والجماعات المحلية (بما في ذلك الإنعاش
Entreprises publiques et semi publiques	0,0	0,3	1,5	المقاولات العمومية وشبه العمومية
Secteur privé	97,7	92,7	70,6	القطاع الخاص
Non déclaré	0,0	0,0	0,1	غير مصرح
Total	100	100	100	المجموع
Structure de l'emploi selon les branches d'activité économique (en %)				بنية الشغل حسب فروع النشاط الاقتصادي (ب %)
Agriculture, forêt et pêche	7,3	3,4	0,8	الزراعة، الغابة والصيد
Industrie	17,6	19,4	13,0	الصناعة
Bâtiments et travaux publics	18,0	12,8	4,1	البناء والأشغال العمومية
Commerce	22,3	22,6	16,2	التجارة
Transport, entrepôts et	7,2	7,5	7,5	النقل، التخزين و الاتصال
Administration générale et services sociaux fournis à la collectivité	2,8	9,7	36,4	الإدارة العمومية والخدمات الاجتماعية المقدمة للمجتمع
Autres services	24,8	24,4	21,6	خدمات أخرى
Activités mal désignées	0,1	0,1	0,2	أنشطة مبهمة
Total	100	100	100	المجموع

الجدول 4 : البنيات السوسيو-مهنية للشغل حسب مستوى الشهادة ووسط الإقامة خلال الفصل الأول من سنة 2023

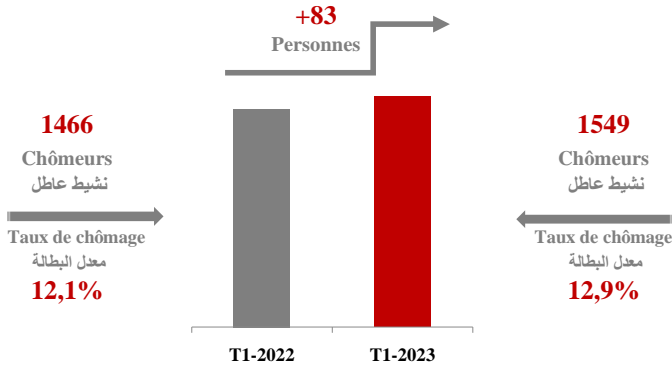
Tableau 4 : Structures socio-professionnelles de l'emploi selon le niveau du diplôme et le milieu de résidence au premier trimestre 2023

RURAL

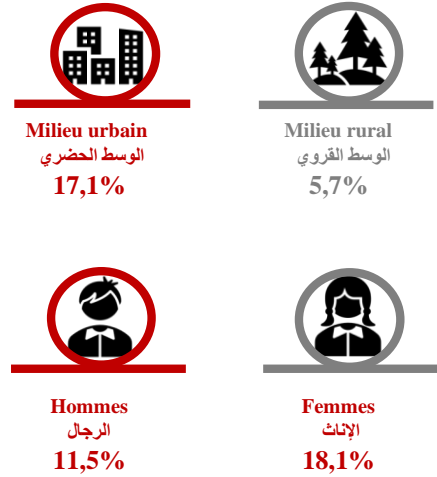
Indicateurs	الشهادة			قروي المؤشرات
	بدون شهادة Sans diplôme	مستوى متوسط Diplôme Niveau moyen	مستوى عالي Niveau supérieur	
Population active occupée âgée de 15 ans et plus (en milliers)	2990	1014	152	السكان النشيطون المشتغلون البالغون من العمر 15 سنة فما فوق (بالآلاف)
Taux de féminisation de l'emploi (en %)	25,9	8,7	18,2	نسبة الإناث ضمن النشيطين المشتغلين (ب %)
Structure de l'emploi selon l'âge (en %)				بنية الشغل حسب السن (ب %)
15 - 34 ans	25,0	64,2	63,0	15-34 سنة
35 - 59 ans	57,7	33,7	34,7	35-59 سنة
60 ans et plus	17,4	2,1	2,3	60 سنة فما فوق
Total	100	100	100	المجموع
Structure de l'emploi selon le statut professionnel (en %)				بنية الشغل حسب الحالة في المهنة (ب %)
Salariés	33,9	49,0	71,1	مأجورون
Indépendants	38,8	22,3	14,4	مستقلون
Employeurs	0,5	1,0	1,1	مشغلون
Aides familiales	25,0	24,2	10,7	مساعدون عائليون
Apprentis	0,2	1,1	0,3	متعلمون
Autres situations	1,7	2,5	2,3	حالات أخرى
Total	100	100	100	المجموع
Structure de l'emploi selon les secteurs d'emploi (en %)				بنية الشغل حسب قطاع الشغل (ب %)
Administration publique et collectivités locales (y compris la promotion nationale)	1,9	2,9	26,7	الإدارة العمومية والجماعات المحلية (بما في ذلك الإنعاش الوطني)
Entreprises publiques et semi publiques	0,0	0,0	0,8	المقاولات العمومية وشبه العمومية
Secteur privé	98,0	97,0	72,5	القطاع الخاص
Non déclaré	--	--	--	غير مصرح
Total	100	100	100	المجموع
Structure de l'emploi selon les branches d'activité économique (en %)				بنية الشغل حسب فروع النشاط الاقتصادي (ب %)
Agriculture, forêt et pêche	71,5	49,4	20,5	الزراعة، الغابة والصيد
Industrie	3,7	9,2	7,4	الصناعة
Bâtiments et travaux publics	10,6	14,1	7,5	البناء والأشغال العمومية
Commerce	5,6	10,3	9,4	التجارة
Transport, entrepôts et	2,4	4,2	4,1	النقل، التخزين و الاتصال
Administration générale et services sociaux fournis à la collectivité	1,9	3,2	36,0	الإدارة العمومية والخدمات الاجتماعية المقدمة للمجتمع
Autres services	4,2	9,6	15,1	خدمات أخرى
Activités mal désignées	--	--	--	أنشطة مبهمة
Total	100	100	100	المجموع

الفصل الثالث : البطالة
Chapitre 3 : Chômage

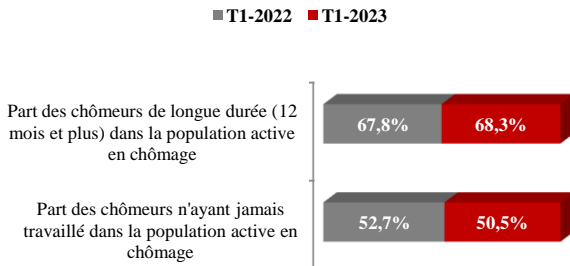
Volume de chômage(en milliers)
حجم التشيطين العاطلين(بالآلاف)



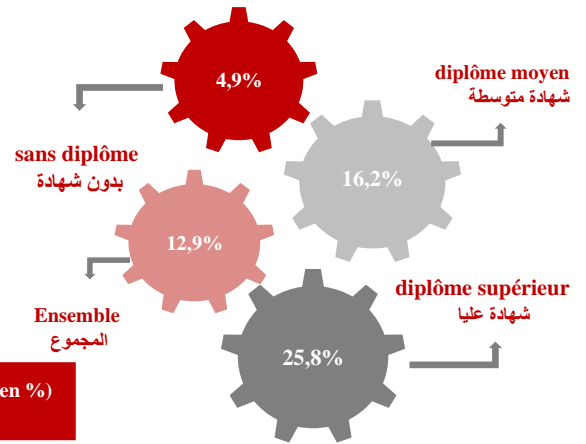
Taux de chômage selon le milieu et le sexe
معدل البطالة حسب وسط الإقامة و الجنس



Part du chômage de longue durée et de primo-demandeurs
نسبة العاطلين لمدة طويلة و الذين لم يسبق لهم أن شتغلوا



Taux de chômage selon le diplôme
معدل البطالة حسب الشهادة



Taux de chômage selon les régions (en %)
معدل البطالة حسب الجهات

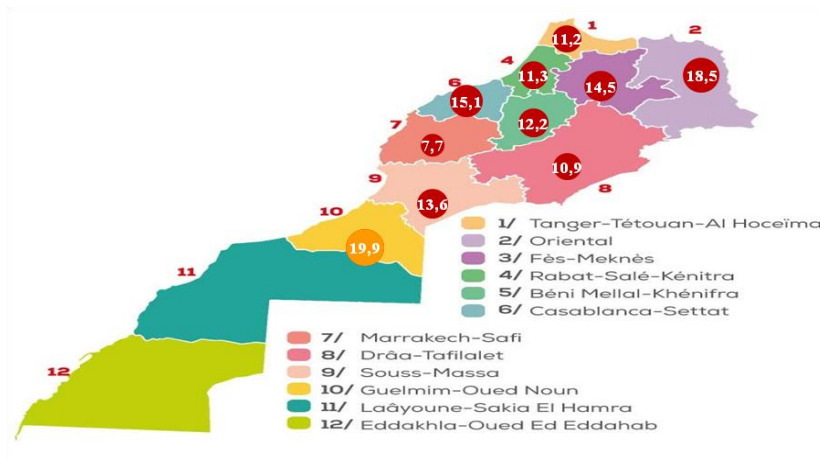


Tableau 5 : Indicateurs trimestriels du chômage selon le milieu de résidence

الجدول 5: المؤشرات الفصلية للبطالة حسب وسط الإقامة

ENSEMBLE Indicateurs	الفصل الأول 2022 1er trim. 2022	الفصل الأول 2023 1er trim. 2023	المجموع المؤشرات
Population active en chômage (en milliers)	1 466	1549	السكان النشيطون العاطلون (بالآلاف)
Taux de féminisation de la population active en chômage (en %)	32,9	31,0	نسبة النساء ضمن السكان النشيطين العاطلين (بـ %)
Taux de chômage (en %)	12,1	12,9	معدل البطالة (بـ %)
Taux de chômage selon le sexe (en %)			معدل البطالة حسب الجنس (بـ %)
Masculin	10,5	11,5	ذكور
Féminin	17,3	18,1	إناث
Taux de chômage selon l'âge (en %)			معدل البطالة حسب السن (بـ %)
15 - 24 ans	33,4	35,3	سنة 15-24
25 - 34 ans	19,2	20,9	سنة 25-34
35 - 44 ans	6,5	7,1	سنة 35-44
45 ans et plus	3,6	3,8	سنة فما فوق 45
Taux de chômage selon le diplôme (en %)			معدل البطالة حسب الشهادة (بـ %)
Sans diplôme	4,6	4,9	بدون شهادة
Niveau moyen	14,4	16,2	مستوى متوسط
Niveau supérieur	26,7	25,8	مستوى عالي
Taux de chômage selon le niveau scolaire (en %)			معدل البطالة حسب المستوى الدراسي (بـ %)
Sans niveau	2,8	2,8	بدون مستوى دراسي
Primaire	7,0	7,5	ابتدائي
Collège	15,1	16,6	إعدادي
Secondaire	19,6	21,1	ثانوي
Supérieur	26,3	25,1	عالي
Autre niveau	2,6	3,0	مستوى آخر
Structure de la population active en chômage selon l'âge (en %)			بنية السكان النشيطين العاطلين حسب السن (بـ %)
15 - 24 ans	30,6	29,4	سنة 15-24
25 - 34 ans	45,3	46,4	سنة 25-34
35 - 44 ans	13,4	13,6	سنة 35-44
45 ans et plus	10,7	10,6	سنة فما فوق 45
Total	100	100	المجموع

Tableau 5 : Indicateurs trimestriels du chômage selon le milieu de résidence

الجدول 5 : المؤشرات الفصلية للبطالة حسب وسط الإقامة

ENSEMBLE (suite)	المجموع (تابع)		
Indicateurs	الفصل الأول 2022	الفصل الأول 2023	
	1er trim. 2022	1er trim. 2023	
Structure de la population active en chômage selon le diplôme (en %)			بنية السكان النشيطين العاطلين حسب الشهادة (بـ %)
Sans diplôme	18,3	17,6	بدون شهادة
Niveau moyen	39,2	41,5	مستوى متوسط
Niveau supérieur	42,6	40,9	مستوى عالي
Non déclaré	--	--	غير مصرح
Total	100	100	المجموع
Structure de la population active en chômage selon le niveau scolaire (en %)			بنية السكان النشيطين العاطلين حسب المستوى الدراسي (بـ %)
Sans niveau scolaire	5,4	4,7	بدون مستوى دراسي
Primaire	13,8	13,7	ابتدائي
Collège	26,9	27,8	إعدادي
Secondaire	23,7	24,5	ثانوي
Supérieur	29,6	28,5	عالي
Autre niveau	0,7	0,8	مستوى آخر
Total	100	100	المجموع
Part des chômeurs n'ayant jamais travaillé dans la population active en chômage (en %)			نسبة العاطلين الذين لم يسبق لهم أن اشتغلوا ضمن السكان النشيطين العاطلين (بـ %)
	52,7	50,5	
Part des chômeurs de longue durée (12 mois et plus) dans la population active en chômage (en %)			نسبة العاطلين لمدة طويلة (12 شهرا فما فوق) ضمن السكان النشيطين العاطلين (بـ %)
	67,8	68,3	
Structure de la population active en chômage selon les causes du chômage (en %)			بنية السكان النشيطين العاطلين حسب أسباب البطالة (بـ %)
Arrêt de l'activité de l'établissement, licenciement			توقف نشاط المؤسسة، الطرد
	26,9	26,2	
Cessation d'activité indépendante, saisonnière ou pour raison de revenu			توقف نشاط حر، موسمي أو بسبب الدخل
	17,8	21,7	
Fin d'études ou de formation			انتهاء الدراسة أو التكوين
	39,0	36,2	
Arrivée à l'âge de travailler			بلوغ سن العمل
	10,8	11,5	
Autres causes			أسباب أخرى
	5,5	4,4	
Non déclaré			غير مصرح
	0,0	0,0	
Total	100	100	المجموع

Tableau 5 : Indicateurs trimestriels du chômage selon le milieu de résidence

الجدول 5 : المؤشرات الفصلية للبطالة حسب وسط الإقامة

Indicateurs	المؤشرات الفصلية للبطالة حسب وسط الإقامة		
	الفصل الأول 2022 1er trim. 2022	الفصل الأول 2023 1er trim. 2023	
Urban			حضري
Population active en chômage (en milliers)	1230	1296	السكان النشيطون العاطلون (بالآلاف)
Taux de féminisation de la population active en chômage (en %)	36,1	33,6	نسبة النساء ضمن السكان النشيطين العاطلين (ب %)
Taux de chômage (en %)	16,3	17,1	معدل البطالة (ب %)
Taux de chômage selon le sexe (en %)			معدل البطالة حسب الجنس (ب %)
Masculin	13,4	14,7	ذكور
Féminin	26,3	25,3	إناث
Taux de chômage selon l'âge (en %)			معدل البطالة حسب السن (ب %)
15 - 24 ans	47,7	49,6	سنة 15-24
25 - 34 ans	25,0	27,1	سنة 25-34
35 - 44 ans	8,6	9,4	سنة 35-44
45 ans et plus	5,2	5,2	سنة فما فوق 45
Taux de chômage selon le diplôme (en %)			معدل البطالة حسب الشهادة (ب %)
Sans diplôme	7,5	7,8	بدون شهادة
Niveau moyen	16,4	18,7	مستوى متوسط
Niveau supérieur	26,6	25,5	مستوى عالي
Taux de chômage selon le niveau scolaire (en %)			معدل البطالة حسب المستوى الدراسي (ب %)
Sans niveau	5,3	5,3	بدون مستوى دراسي
Primaire	9,3	9,6	ابتدائي
Collège	17,4	19,8	إعدادي
Secondaire	20,5	22,4	ثانوي
Supérieur	26,1	24,3	عالي
Autre niveau	5,3	5,0	مستوى آخر
Structure de la population active en chômage selon l'âge (en %)			بنية السكان النشيطين العاطلين حسب السن (ب %)
15 - 24 ans	28,2	26,4	سنة 15-24
25 - 34 ans	47,5	49,0	سنة 25-34
35 - 44 ans	13,7	14,2	سنة 35-44
45 ans et plus	10,7	10,3	سنة فما فوق 45
Total	100	100	المجموع

Tableau 5 : Indicateurs trimestriels du chômage selon le milieu de résidence

الجدول 5 : المؤشرات الفصلية للبطالة حسب وسط الإقامة

Indicateurs	الفصل الأول 2022	الفصل الأول 2023	حضري (تابع) المؤشرات
	1er trim. 2022	1er trim. 2023	
Structure de la population active en chômage selon le diplôme (en %)			بنية السكان النشيطين العاطلين حسب الشهادة (ب %)
Sans diplôme	15,6	14,9	بدون شهادة
Niveau moyen	37,9	41,1	مستوى متوسط
Niveau supérieur	46,6	44,0	مستوى عالي
Non déclaré	--	--	غير مصرح
Total	100	100	المجموع
Structure de la population active en chômage selon le niveau scolaire (en %)			بنية السكان النشيطين العاطلين حسب المستوى الدراسي (ب %)
Sans niveau scolaire	4,0	3,6	بدون مستوى دراسي
Primaire	12,2	11,7	ابتدائي
Collège	25,5	27,0	إعدادي
Secondaire	25,6	27,3	ثانوي
Supérieur	32,0	29,9	عالي
Autre niveau	0,6	0,6	مستوى آخر
Total	100	100	المجموع
Part des chômeurs n'ayant jamais travaillé dans la population active en chômage (en %)			نسبة العاطلين الذين لم يسبق لهم أن اشتغلوا ضمن السكان النشيطين العاطلين (ب %)
	53,6	51,5	
Part des chômeurs de longue durée (12 mois et plus) dans la population active en chômage (en %)			نسبة العاطلين لمدة طويلة (12 شهرا فما فوق) ضمن السكان النشيطين العاطلين (ب %)
	70,5	70,9	
Structure de la population active en chômage selon les causes du chômage (en %)			بنية السكان النشيطين العاطلين حسب أسباب البطالة (ب %)
Arrêt de l'activité de l'établissement, licenciement			توقف نشاط المؤسسة، الطرد
	26,3	25,4	
Cessation d'activité indépendante, saisonnière ou pour raison de revenu			توقف نشاط حر، موسمي أو بسبب الدخل
	17,2	21,4	
Fin d'études ou de formation			انتهاء الدراسة أو التكوين
	40,0	37,3	
Arrivée à l'âge de travailler			بلوغ سن العمل
	10,5	11,2	
Autres causes			أسباب أخرى
	5,9	4,7	
Non déclaré			غير مصرح
	0,1	0,0	
Total	100	100	المجموع

Tableau 5 : Indicateurs trimestriels du chômage selon le milieu de résidence

الجدول 5 : المؤشرات الفصلية للبطالة حسب وسط الإقامة

RURAL Indicateurs	الفصل الأول 2022	الفصل الأول 2023	قروي المؤشرات
	1er trim. 2022	1er trim. 2023	
Population active en chômage (en milliers)	237	253	السكان النشيطون العاطلون (بالآلاف)
Taux de féminisation de la population active en chômage (en %)	16,4	17,9	نسبة النساء ضمن السكان النشيطين العاطلين (ب %)
Taux de chômage (en %)	5,1	5,7	معدل البطالة (ب %)
Taux de chômage selon le sexe (en %)			معدل البطالة حسب الجنس (ب %)
Masculin	5,6	6,0	ذكور
Féminin	3,5	4,8	إناث
Taux de chômage selon l'âge (en %)			معدل البطالة حسب السن (ب %)
15 - 24 ans	16,5	18,9	سنة 15-24
25 - 34 ans	7,1	7,6	سنة 25-34
35 - 44 ans	2,7	2,6	سنة 35-44
45 ans et plus	1,4	1,8	سنة فما فوق 45
Taux de chômage selon le diplôme (en %)			معدل البطالة حسب الشهادة (ب %)
Sans diplôme	2,3	2,6	بدون شهادة
Ayant un diplôme	12,0	13,0	حاصل على شهادة
Taux de chômage selon le niveau scolaire (en %)			معدل البطالة حسب المستوى الدراسي (ب %)
Sans niveau	1,5	1,5	بدون مستوى دراسي
Primaire	4,1	4,9	ابتدائي
Collège	9,9	9,8	إعدادي
Secondaire	13,4	11,5	ثانوي
Supérieur	28,5	32,7	عالي
Autre niveau	1,0	1,8	مستوى آخر
Structure de la population active en chômage selon l'âge (en %)			بنية السكان النشيطين العاطلين حسب السن (ب %)
15 - 24 ans	42,9	44,9	سنة 15-24
25 - 34 ans	33,9	32,6	سنة 25-34
35 - 44 ans	12,1	10,3	سنة 35-44
45 ans et plus	11,0	12,2	سنة فما فوق 45
Total	100	100	المجموع

Tableau 5 : Indicateurs trimestriels du chômage selon le milieu de résidence

الجدول 5 : المؤشرات الفصلية للبطالة حسب وسط الإقامة

Rural (suite) Indicateurs	الفصل الأول 2022	الفصل الأول 2023	قروي (تابع) المؤشرات
	1er trim. 2022	1er trim. 2023	
Structure de la population active en chômage selon le diplôme (en %)			بنية السكان النشيطين العاطلين حسب الشهادة (بـ %)
Sans diplôme	32,1	31,3	بدون شهادة
Niveau moyen	46,1	43,7	مستوى متوسط
Niveau supérieur	21,9	25,0	مستوى عالي
Non déclaré	--	--	غير مصرح
Total	100	100	المجموع
Structure de la population active en chômage selon le niveau scolaire (en %)			بنية السكان النشيطين العاطلين حسب المستوى الدراسي (بـ %)
Sans niveau scolaire	12,2	10,1	بدون مستوى دراسي
Primaire	22,0	24,2	ابتدائي
Collège	34,1	32,1	إعدادي
Secondaire	13,5	9,9	ثانوي
Supérieur	17,1	21,8	عالي
Autre niveau	1,1	1,8	مستوى آخر
Total	100	100	المجموع
Part des chômeurs n'ayant jamais travaillé dans la population active en chômage (en %)			نسبة العاطلين الذين لم يسبق لهم أن اشتغلوا ضمن السكان النشيطين العاطلين (بـ %)
	48,1	45,5	
Part des chômeurs de longue durée (12 mois et plus) dans la population active en chômage (en %)			نسبة العاطلين لمدة طويلة (12 شهرا فما فوق) ضمن السكان النشيطين العاطلين (بـ %)
	53,9	54,7	
Structure de la population active en chômage selon les causes du chômage (en %)			بنية السكان النشيطين العاطلين حسب أسباب البطالة (بـ %)
Arrêt de l'activité de l'établissement, licenciement			توقف نشاط المؤسسة، الطرد
	30,3	30,1	
Cessation d'activité indépendante, saisonnière ou pour raison de revenu			توقف نشاط حر، موسمي أو بسبب الدخل
	20,6	23,4	
Fin d'études ou de formation			انتهاء الدراسة أو التكوين
	33,4	30,6	
Arrivée à l'âge de travailler			بلوغ سن العمل
	12,2	13,0	
Autres causes			أسباب أخرى
	3,5	2,9	
Non déclaré			غير مصرح
	--	--	
Total	100	100	المجموع

Tableau 6 : Indicateurs du chômage selon le niveau du diplôme et le milieu de résidence au premier trimestre 2023

الجدول 6 : مؤشرات البطالة حسب مستوى الشهادة ووسط الإقامة خلال الفصل الأول من سنة 2023

Indicateurs	الشهادة Diplôme			المؤشرات معدل البطالة حسب السن (بـ %)
	بدون شهادة Sans diplôme	مستوى متوسط Niveau moyen	مستوى عالي Niveau supérieur	
ENSEMBLE				المجموع
Taux de chômage selon l'âge (en %)				
15 - 24 ans	15,0	33,0	61,4	سنة 15-24
25 - 34 ans	7,1	18,9	35,1	سنة 25-34
35 - 44 ans	4,2	10,0	10,0	سنة 35-44
45 ans et plus	3,6	5,2	3,2	45 سنة فما فوق
Part des chômeurs n'ayant jamais travaillé dans la population active en chômage (en %)	18,9	43,1	71,6	نسبة العاطلين الذين لم يسبق لهم أن اشتغلوا ضمن السكان النشيطين العاطلين (بـ %)
Part des chômeurs de longue durée (12 mois et plus) dans la population active en chômage (en %)	44,8	66,5	80,2	نسبة العاطلين لمدة طويلة (12 شهرا فما فوق) ضمن السكان النشيطين العاطلين (بـ %)
Structure de la population active en chômage selon les causes du chômage (en %)				بنية السكان النشيطين العاطلين حسب أسباب البطالة (بـ %)
Arrêt de l'activité de l'établissement, licenciement	39,6	31,3	15,2	توقف نشاط المؤسسة، الطرد
Cessation d'activité indépendante, Fin d'études ou de formation	40,1	23,7	11,9	توقف نشاط حر، موسمي أو بسبب الدخل
Arrivée à l'âge de travailler	6,2	25,3	60,1	انتهاء الدراسة أو التكوين
Autres causes	8,4	15,8	8,5	بلوغ سن العمل
Non déclarée	5,7	3,9	4,4	أسباب أخرى
Total	100	100	100	المجموع

Tableau 6 : Indicateurs du chômage selon le niveau du diplôme et le milieu de résidence au premier trimestre 2023

الجدول 6 : مؤشرات البطالة حسب مستوى الشهادة ووسط الإقامة خلال الفصل الأول من سنة 2023

Indicateurs	الشهادة Diplôme			المؤشرات
	بدون شهادة Sans diplôme	مستوى متوسط Niveau moyen	مستوى عالي Niveau supérieur	
URBAIN حضرى				
معدل البطالة حسب السن (ب) (%)				
Taux de chômage selon l'âge (en %)				
15 - 24 ans	34,4	44,9	62,1	سنة 15-24
25 - 34 ans	12,3	24,0	35,6	سنة 25-34
35 - 44 ans	6,4	11,6	10,4	سنة 35-44
45 ans et plus	5,8	5,6	3,3	45 سنة فما فوق
Part des chômeurs n'ayant jamais travaillé dans la population active en chômage (en %)	19,9	42,4	70,7	نسبة العاطلين الذين لم يسبق لهم أن اشتغلوا ضمن السكان النشيطين العاطلين (ب) (%)
Part des chômeurs de longue durée (12 mois et plus) dans la population active en chômage (en %)	48,3	68,7	80,6	نسبة العاطلين لمدة طويلة (12 شهرا فما فوق) ضمن السكان النشيطين العاطلين (ب) (%)
Structure de la population active en chômage selon les causes du chômage (en %)				بنية السكان النشيطين العاطلين حسب أسباب البطالة (ب) (%)
Arrêt de l'activité de l'établissement, licenciement	40,3	31,0	15,1	توقف نشاط المؤسسة، الطرد
Cessation d'activité indépendante, saisonnière ou pour raison de revenu	38,4	24,5	12,7	توقف نشاط حر، موسمي أو بسبب الدخل
Fin d'études ou de formation	6,6	25,1	59,1	انتهاء الدراسة أو التكوين
Arrivée à l'âge de travailler	8,0	15,4	8,5	بلوغ سن العمل
Autres causes	6,7	4,0	4,6	أسباب أخرى
Non déclarée				
Total	100	100	100	المجموع

Tableau 6 : Indicateurs du chômage selon le niveau du diplôme et le milieu de résidence au premier trimestre 2023

الجدول 6 : مؤشرات البطالة حسب مستوى الشهادة ووسط الإقامة خلال الفصل الأول من سنة 2023

RURAL

قروي

Indicateurs	الشهادة Diplôme			المؤشرات
	بدون شهادة Sans diplôme	مستوى متوسط Niveau moyen	مستوى عالي Niveau supérieur	
Taux de chômage selon l'âge (en %)				معدل البطالة حسب السن (بـ %)
15 - 24 ans	7,9	19,9	58,4	سنة 15-24
25 - 34 ans	3,8	6,8	30,4	سنة 25-34
35 - 44 ans	2,1	4,3	3,8	سنة 35-44
45 ans et plus	1,7	3,2	1,4	45 سنة فما فوق
Part des chômeurs n'ayant jamais travaillé dans la population active en chômage (en %)	16,6	46,5	79,9	نسبة العاطلين الذين لم يسبق لهم أن اشتغلوا ضمن السكان النشيطين العاطلين (بـ %)
Part des chômeurs de longue durée (12 mois et plus) dans la population active en chômage (en %)	36,2	55,7	76,5	نسبة العاطلين لمدة طويلة (12 شهرا فما فوق) ضمن السكان النشيطين العاطلين (بـ %)
Structure de la population active en chômage selon les causes du chômage (en %)				بنية السكان النشيطين العاطلين حسب أسباب البطالة (بـ %)
Arrêt de l'activité de l'établissement, licenciement	37,9	32,5	16,1	توقف نشاط المؤسسة، الطرد
Cessation d'activité indépendante, saisonnière ou pour raison de revenu	44,2	19,7	3,9	توقف نشاط حر، موسمي أو بسبب الدخل
Fin d'études ou de formation	5,2	26,7	69,1	انتهاء الدراسة أو التكوين
Arrivée à l'âge de travailler	9,3	18,0	9,0	بلوغ سن العمل
Autres causes	3,4	3,2	1,9	أسباب أخرى
Total	100	100	100	المجموع

الفصل الرابع : الشغل الناقص
Chapitre 4 : Sous-emploi

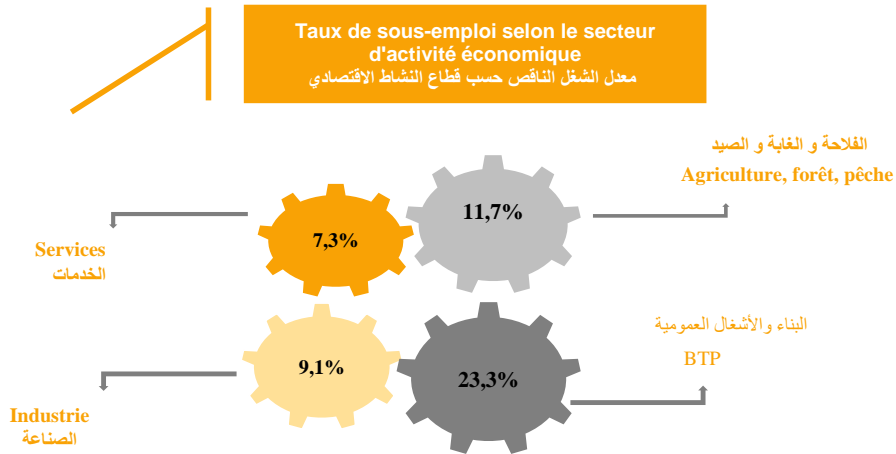
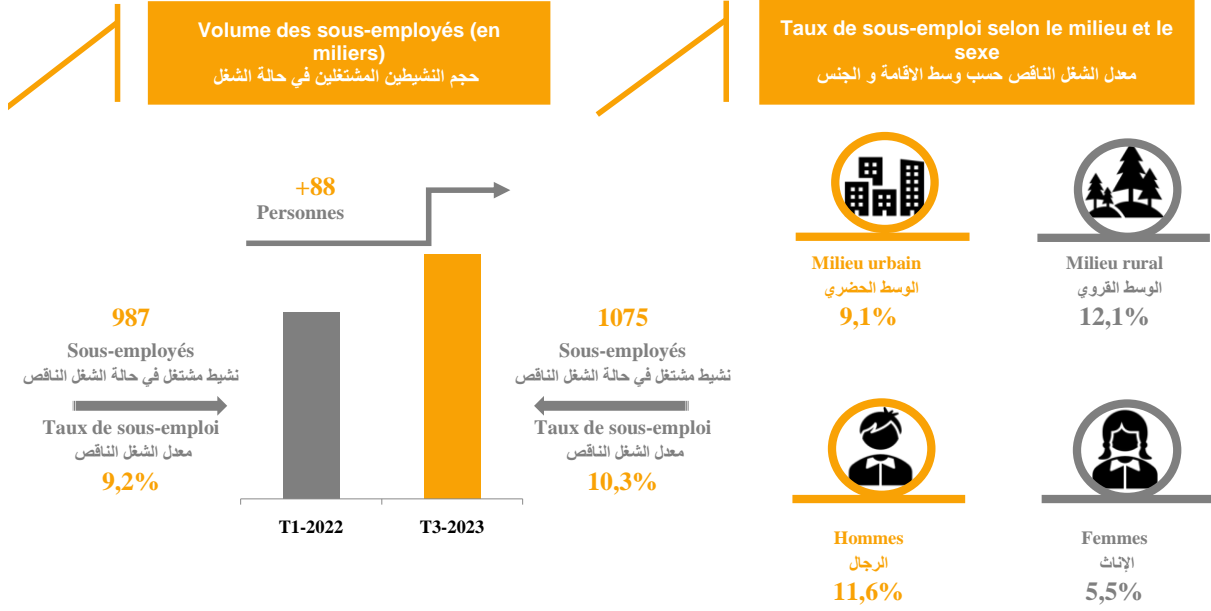


Tableau 7 : Evolution des indicateurs du sous-emploi des actifs occupés âgés de 15 ans et plus selon le milieu de résidence

الجدول 7 : تطور مؤشرات الشغل الناقص لدى السكان النشيطين المشتغلين البالغين من العمر 15 سنة فما فوق حسب وسط الإقامة

ENSEMBLE	الفصل الأول 2022	الفصل الأول 2023	المجموع
Indicateurs	1er trim. 2022	1er trim. 2023	المؤشرات
Population active occupée sous employée (en milliers)	987	1075	السكان النشيطون المشتغلون في حالة شغل ناقص (بالآلاف)
Taux de féminisation de la population active occupée sous employée (en %)	11,1	11,2	نسبة الإناث ضمن السكان النشيطين المشتغلين في حالة شغل ناقص (بـ %)
Taux de sous emploi (en %)	9,2	10,3	معدل الشغل الناقص (بـ %)
Taux de sous emploi selon le sexe (en %)			معدل الشغل الناقص حسب الجنس (بـ %)
Masculin	10,5	11,6	ذكور
Féminin	4,8	5,5	إناث
Taux de sous emploi selon l'âge (en %)			معدل الشغل الناقص حسب السن (بـ %)
15 - 24 ans	15,9	16,4	15-24 سنة
25 - 34 ans	12,8	14,5	25-34 سنة
35 - 44 ans	9,1	10,4	35-44 سنة
45 ans et plus	5,5	6,3	45 سنة فما فوق
Taux de sous emploi selon le niveau du diplôme (en %)			معدل الشغل الناقص حسب مستوى الشهادة (بـ %)
Sans diplôme	8,9	10,5	بدون شهادة
Niveau moyen	10,1	11,3	مستوى متوسط
Niveau supérieur	8,6	7,9	مستوى عالي
Taux de sous emploi selon le secteur d'activité (en %)			معدل الشغل الناقص حسب قطاع النشاط الاقتصادي (بـ %)
Agriculture, forêt et pêche	10,3	11,7	الزراعة، الغابة والصيد
Industrie	6,6	7,1	الصناعة
BTP	18,1	20,4	البناء والأشغال العمومية
Services	7,0	7,8	الخدمات
Taux de sous emploi selon le statut professionnel (en %)			معدل الشغل الناقص حسب الحالة في المهنة (بـ %)
Salarié	9,8	11,2	مستأجرون
Auto emploi	8,3	8,1	مشتغلون لحسابهم الخاص
Emploi non rémunéré	9,6	11,9	مشتغلون بدون أجر
Taux de sous emploi selon le secteur d'emploi (en %)			معدل الشغل الناقص حسب القطاع المشغل (بـ %)
Public et semi public	1,5	1,2	عمومي وشبه عمومي
Privé	9,9	11,1	خاص
Structure de la population active occupée sous employée selon les secteurs d'activité (en %)			بنية الشغل الناقص حسب القطاعات الاقتصادية (بـ %)
Agriculture, forêt et pêche	33,3	32,0	الزراعة، الغابة والصيد
Industrie	8,6	8,5	الصناعة
BTP	22,4	23,6	البناء والأشغال العمومية
Services	35,7	35,9	الخدمات
Autres	0,0	0,0	قطاعات أخرى
Ensemble	100	100	المجموع
Structure de la population active occupée sous employée selon le statut professionnel (en %)			بنية الشغل الناقص حسب الحالة في المهنة (بـ %)
Salarié	54,6	62,5	مستأجرون
Auto emploi	31,3	24,6	مشتغلون لحسابهم الخاص
Emploi non rémunéré	14,1	13,0	مشتغلون بدون أجر
Ensemble	100	100	المجموع

Tableau 7 : Evolution des indicateurs du sous-emploi des actifs occupés âgés de 15 ans et plus selon le milieu de résidence

الجدول 7 : تطور مؤشرات الشغل الناقص لدى السكان النشيطين المشتغلين البالغين من العمر 15 سنة فما فوق حسب وسط الإقامة

URBAIN	الفصل الأول 2022 1er trim. 2022	الفصل الأول 2023 1er trim. 2023	حضرى المؤشرات
Population active occupée sous employée (en milliers)	521	573	السكان النشيطون المشتغلون في حالة شغل ناقص (بالآف)
Taux de féminisation de la population active occupée sous employée (en %)	16,5	17,5	نسبة الإناث ضمن السكان النشيطين المشتغلين في حالة شغل ناقص (بـ %)
Taux de sous emploi (en %)	8,3	9,1	معدل الشغل الناقص (بـ %)
Taux de sous emploi selon le sexe (en %)			معدل الشغل الناقص حسب الجنس (بـ %)
Masculin	8,6	9,5	ذكور
Féminin	6,9	7,8	إناث
Taux de sous emploi selon l'âge (en %)			معدل الشغل الناقص حسب السن (بـ %)
15 - 24 ans	13,8	13,5	سنة 15-24
25 - 34 ans	11,5	13,0	سنة 25-34
35 - 44 ans	8,2	8,8	سنة 35-44
45 ans et plus	5,0	6,1	سنة 45 فما فوق
Taux de sous emploi selon le niveau du diplôme (en %)			معدل الشغل الناقص حسب مستوى الشهادة (بـ %)
Sans diplôme	8,3	10,3	بدون شهادة
Niveau moyen	8,3	9,3	مستوى متوسط
Niveau supérieur	8,2	7,4	مستوى عالي
Taux de sous emploi selon le secteur d'activité (en %)			معدل الشغل الناقص حسب قطاع النشاط الاقتصادي (بـ %)
Agriculture, forêt et pêche	10,0	11,7	الزراعة، الغابة والصيد
Industrie	6,7	6,7	الصناعة
BTP	16,1	18,5	البناء والأشغال العمومية
Services	7,1	7,9	الخدمات
Taux de sous emploi selon le statut professionnel (en %)			معدل الشغل الناقص حسب الحالة في المهنة (بـ %)
Salarié	8,0	8,9	مستأجرون
Auto emploi	8,4	9,4	مشتغلون لحسابهم الخاص
Emploi non rémunéré	14,0	13,6	مشتغلون بدون أجر
Taux de sous emploi selon le secteur d'emploi (en %)			معدل الشغل الناقص حسب القطاع المشغل (بـ %)
Public et semi public	1,1	0,8	عمومي وشبه عمومي
Privé	9,2	10,2	خاص
Structure de la population active occupée sous employée selon les secteurs d'activité (en %)			بنية الشغل الناقص حسب القطاعات الاقتصادية (بـ %)
Agriculture, forêt et pêche	4,9	5,3	الزراعة، الغابة والصيد
Industrie	14,0	12,6	الصناعة
BTP	24,6	25,0	البناء والأشغال العمومية
Services	56,5	57,1	الخدمات
Autres	0,0	0,1	قطاعات أخرى
Ensemble	100	100	المجموع
Structure de la population active occupée sous employée selon le statut professionnel (en %)			بنية الشغل الناقص حسب الحالة في المهنة (بـ %)
Salarié	62,8	67,8	مستأجرون
Auto emploi	32,9	28,8	مشتغلون لحسابهم الخاص
Emploi non rémunéré	4,2	3,5	مشتغلون بدون أجر
Ensemble	100	100	المجموع

Tableau 7 : Evolution des indicateurs du sous-emploi des actifs occupés âgés de 15 ans et plus selon le milieu de résidence

الجدول 7 : تطور مؤشرات الشغل الناقص لدى السكان النشيطين المشتغلين البالغين من العمر 15 سنة فما فوق حسب وسط الإقامة

Indicateurs	الفصل الأول 2022	الفصل الأول 2023	قروي
	1er trim. 2022	1er trim. 2023	المؤشرات
Population active occupée sous employée (en milliers)	466	502	السكان النشيطون المشتغلون في حالة شغل ناقص (بالآف)
Taux de féminisation de la population active occupée sous employée (en %)	5,0	4,0	نسبة الإناث ضمن السكان النشيطين المشتغلين في حالة شغل ناقص (بـ %)
Taux de sous emploi (en %)	10,6	12,1	معدل الشغل الناقص (بـ %)
Taux de sous emploi selon le sexe (en %)			معدل الشغل الناقص حسب الجنس (بـ %)
Masculin	13,3	14,7	ذكور
Féminin	2,2	2,3	إناث
Taux de sous emploi selon l'âge (en %)			معدل الشغل الناقص حسب السن (بـ %)
15 - 24 ans	17,5	18,4	سنة 15-24
25 - 34 ans	14,9	17,0	سنة 25-34
35 - 44 ans	10,7	13,5	سنة 35-44
45 ans et plus	6,1	6,5	45 سنة فما فوق
Taux de sous emploi selon le niveau du diplôme (en %)			معدل الشغل الناقص حسب مستوى الشهادة (بـ %)
Sans diplôme	9,4	10,7	بدون شهادة
Niveau moyen	14,2	15,9	مستوى متوسط
Niveau supérieur	13,4	14,1	مستوى عالي
Taux de sous emploi selon le secteur d'activité (en %)			معدل الشغل الناقص حسب قطاع النشاط الاقتصادي (بـ %)
Agriculture, forêt et pêche	10,4	11,7	الزراعة، الغابة والصيد
Industrie	5,8	9,1	الصناعة
BTP	21,9	23,3	البناء والأشغال العمومية
Services	7,0	7,3	الخدمات
Taux de sous emploi selon le statut professionnel (en %)			معدل الشغل الناقص حسب الحالة في المهنة (بـ %)
Salarié	15,0	17,5	مستأجرون
Auto emploi	8,1	6,6	مشتغلون لحسابهم الخاص
Emploi non rémunéré	9,1	11,6	مشتغلون بدون أجر
Taux de sous emploi selon le secteur d'emploi (en %)			معدل الشغل الناقص حسب القطاع المشغل (بـ %)
Public et semi public	3,2	3,4	عمومي وشبه عمومي
Privé	10,9	12,4	خاص
Structure de la population active occupée sous employée selon les secteurs d'activité (en %)			بنية الشغل الناقص حسب القطاعات الاقتصادية (بـ %)
Agriculture, forêt et pêche	65,1	62,5	الزراعة، الغابة والصيد
Industrie	2,5	3,9	الصناعة
BTP	19,9	22,0	البناء والأشغال العمومية
Services	12,5	11,6	الخدمات
Autres	0,0	0,0	قطاعات أخرى
Ensemble	100	100	المجموع
Structure de la population active occupée sous employée selon le statut professionnel (en %)			بنية الشغل الناقص حسب الحالة في المهنة (بـ %)
Salarié	45,4	56,4	مستأجرون
Auto emploi	29,6	19,8	مشتغلون لحسابهم الخاص
Emploi non rémunéré	25,1	23,8	مشتغلون بدون أجر
Ensemble	100	100	المجموع

لمحة منهجية

APERÇU METHODOLOGIQUE

L'un des principaux objectifs assignés à l'Enquête nationale sur l'emploi à partir de 1999 est de fournir des indicateurs trimestriels sur le niveau et les caractéristiques de l'activité, de l'emploi et du chômage au niveau national et par milieu de résidence

Cette enquête touche annuellement un échantillon de 90.000 ménages dont près de 30.000 ménages ruraux, représentatif des différentes catégories sociales et régions du pays. La collecte des données est étalée sur toute l'année de façon à tenir compte des fluctuations saisonnières qui affectent certaines variables appréhendées par l'enquête.

Les définitions des principaux concepts et indicateurs utilisés* sont présentées ci-après :

Population active :

Elle est constituée de toutes les personnes des deux sexes qui constituent la main d'œuvre disponible pour la production des biens et services. Elle comprend, d'une part, les personnes pourvues d'un emploi ou actives occupées, et d'autre part, les personnes actives en chômage.

Actifs occupés :

La population active occupée comprend toutes les personnes, âgées de 7 ans et plus, participant à la production de biens et services, ne serait-ce que pour une heure, pendant une brève période de référence spécifiée et toutes les personnes pourvues normalement d'un emploi, mais absentes de leur travail pour un empêchement temporaire. Il s'agit d'un concept large qui englobe tous les types d'emplois, y compris le travail occasionnel, le travail à temps partiel et toutes les formes d'emplois irréguliers.

* Les définitions et concepts utilisés sont conformes aux recommandations du Bureau International du Travail (BIT).

Chômeurs :

La population active en chômage est constituée des personnes âgées de 15 ans et plus, qui n'ont pas une activité professionnelle et qui sont à la recherche d'un emploi.

La notion de recherche d'un emploi est utilisée au sens large. Ainsi, les enquêtés qui avancent une raison de "non recherche" qui est indépendante de leur volonté, sont considérés comme chômeurs (personnes découragées par la recherche active). C'est le cas des personnes qui :

- croient que le travail est non disponible dans leur localité de résidence ;
- déclarent ne pas avoir le niveau de formation, de qualification ou d'expérience nécessaire pour accéder à un emploi ;
- sont trop jeunes ou trop âgées pour être embauchées par les employeurs ;
- ont un handicap personnel pour trouver un emploi ;
- ont une promesse d'embauche ;
- attendent une réponse de l'employeur.

من أبرز أهداف البحث الوطني حول التشغيل، انطلاقاً من سنة 1999، توفير مؤشرات فصلية حول مستوى ومميزات النشاط والتشغيل والبطالة على الصعيد الوطني وحسب وسط الإقامة.

يشمل هذا البحث سنويا عينة من 90 000 أسرة، منها حوالي 30 000 أسرة قروية، تمثل مختلف شرائح المجتمع وجهات البلاد. ويتم تجميع المعطيات على امتداد السنة، وذلك قصد الأخذ بعين الاعتبار التقلبات الموسمية التي تؤثر على بعض المتغيرات التي قاربها البحث.

وفيما يلي المفاهيم الأساسية والمؤشرات المستعملة*:

السكانة النشيطة :

تتكون من جميع الأشخاص من كلا الجنسين، والذين يشكلون اليد العاملة المتوفرة لإنتاج السلع والخدمات. تضم من جهة، كل الأشخاص الذين يتوفرون على شغل أو النشيطين المشتغلين، ومن جهة أخرى، الأشخاص النشيطين الذين هم في حالة بطالة.

النشيطون المشتغلون :

السكانة النشيطة المشتغلة تضم جميع الأشخاص البالغين من العمر 7 سنوات فما فوق والذين يساهمون في إنتاج السلع والخدمات، ولو لمدة ساعة واحدة، خلال فترة مرجعية وجيزة محددة وكل الأشخاص الذين يتوفرون على شغل وتغيروا عنه لسبب عارض. يتعلق الأمر هنا بتصور واسع يشمل كل أنواع الشغل بما في ذلك الشغل الظرفي أو الشغل لفترة محدودة وكل أنواع التشغيل غير المنتظم.

* المفاهيم والتعاريف المستعملة متطابقة مع توصيات مكتب العمل الدولي (BIT).

العاطلون :

تتكون السكانة النشيطة العاطلة من كل الأشخاص البالغين من العمر 15 سنة فما فوق ولا يتوفرون على نشاط مهني وهم بصدد البحث عن شغل.

وللإشارة فإن مفهوم البحث عن شغل يستعمل بمعناه الواسع. حيث أن المبحوثين الذين يصرحون بسبب "العدم البحث" خارج عن إرادتهم، يعتبرون عاطلين (الأشخاص الذين هن عزمهم وكلوا من البحث الفعلي). وهو وضع كل الأشخاص الذين :

- يعتقدون أن الشغل غير متوفر في مكان إقامتهم ؛
- يصرحون أنهم لا يتوفرون على مؤهل أو تجربة أو مستوى تكوين يساعدهم على الحصول على شغل ؛
- يعتقدون أنهم لم يبلغوا بعد أو تجاوزوا سن العمل ؛
- لديهم عائق شخصي يمنعهم من الحصول على شغل؛
- لديهم وعد بالعمل ؛
- ينتظرون جواباً من مشغل.

Population inactive :

Est considérée inactive toute personne qui n'est ni active occupée, ni en chômage. La population inactive comprend les élèves, les étudiants, les femmes au foyer, les retraités, les rentiers, les infirmes ou malades, les vieillards et les autres inactifs.

Taux d'activité :

Le taux d'activité est l'un des principaux indicateurs du niveau de l'activité. Il indique la part des personnes qui participent ou cherchent à participer à la production de biens et services dans une population donnée.

Le taux d'activité de la population âgée de 15 ans et plus se calcule comme suit :

$$\left[\frac{\text{Population active âgée de 15 ans et plus}}{\text{Population totale âgée de 15 ans et plus}} \right] \times 100$$

Taux de chômage :

Ce taux renseigne sur le déséquilibre entre l'offre et la demande d'emploi. Il exprime la part de la population dépourvue d'un emploi et qui le cherche activement ou passivement, parmi la population active âgée de 15 ans et plus. Ce taux est obtenu comme suit :

$$\left[\frac{\text{Population active en chômage}}{\text{Population active âgée de 15 ans et plus}} \right] \times 100$$

Taux d'emploi :

Exprime la part de la population active occupée dans une population donnée.

Population active occupée sous-employée :

Population active occupée sous-employée :

- des actifs occupés âgés de 15 ans et plus disposés à faire des heures complémentaires, disponibles pour le faire et ayant travaillé au cours de la semaine de référence moins de 48 heures ;

- et des actifs occupés âgés de 15 ans et plus, ayant travaillé plus que le seuil fixé ci-dessus et qui sont à la recherche d'un autre emploi ou disposés à changer d'emploi pour l'une des deux raisons suivantes :

. inadéquation de leur emploi avec leur formation ou leur qualification ;

. insuffisance du revenu procuré par leur travail.

Taux de sous emploi :

Ce taux renseigne sur l'importance des principales formes de sous-utilisation des actifs occupés. Il exprime la part des actifs occupés sous-employés dans la population active occupée âgée de 15 ans et plus. Il se calcule comme suit :

$$\left[\frac{\text{population active occupée sous employée}}{\text{population active occupée âgée de 15 ans et plus}} \right] \times 100$$

Niveau moyen : Certificats de l'enseignement , fondamental, diplômes de qualification ou de spécialisation professionnelle

Niveau supérieur : Baccalauréat, diplômes de cadres moyens et diplômes de l'enseignement supérieur (facultés, grandes écoles et instituts supérieurs).

السكان غير النشيطة :

يعتبر غير نشيط كل شخص ليس بنشيط مشغول ولا بعاطل. وتضم الساكنة غير النشيطة التلاميذ والطلبة وربات البيوت والمتقاعدين والملاكين والمعاقين والمرضى والمسنين وغير النشيطين الآخرين.

معدل النشاط :

معدل النشاط من أهم مؤشرات مستوى النشاط ويدل على نسبة الأشخاص الذين يساهمون أو يبحثون من أجل المساهمة في إنتاج السلع والخدمات ضمن ساكنة معينة.

ويقاس معدل النشاط لدى الساكنة البالغة من العمر 15 سنة فما فوق كالتالي :

$$\left[\frac{\text{الساكنة النشيطة البالغة من العمر 15 سنة فما فوق}}{\text{مجموع الساكنة البالغة 15 سنة فما فوق}} \right] \times 100$$

معدل البطالة :

يمكن هذا المعدل من إبراز مستوى الاختلال بين عرض وطلب الشغل. ويحدد نسبة الساكنة التي لا تتوفر على شغل وتبحث عنه بشكل فعال أو غير فعال، ضمن الساكنة النشيطة البالغة من العمر 15 سنة فما فوق. ويقاس هذا المعدل كالتالي :

$$\left[\frac{\text{الساكنة النشيطة العاطلة}}{\text{مجموع الساكنة النشيطة البالغة من العمر 15 سنة فما فوق}} \right] \times 100$$

معدل الشغل :

يعبر عن نسبة الساكنة المشغولة ضمن ساكنة معينة.

السكان النشيطون في حالة شغل ناقص :

تتكون هذه الفئة من السكان :

- النشيطين المشغولين البالغين من العمر 15 سنة فما فوق الراغبين في القيام بعدد أكبر من ساعات العمل والمستعدين لذلك والذين عملوا خلال أسبوع المرجع لمدة تقل عن 48 ساعة ؛

- والنشيطين المشغولين البالغين من العمر 15 سنة فما فوق والذين عملوا خلال أسبوع المرجع أكثر من العتبة المشار إليها أعلاه والذين هم بصدد البحث عن شغل آخر لتغيير شغلهم الحالي لأحد السببين :

عدم ملائمة شغلهم للمؤهلات وللتكوين الذي يتوفرون عليه ؛

عدم القناعة بالمدخل الذي يجنونه من عملهم.

معدل الشغل الناقص :

يمكن هذا المعدل من الإحاطة بأهمية المظاهر الأساسية لسوء استخدام اليد العاملة المشغولة. ويحدد نسبة النشيطين المشغولين في حالة شغل ناقص ضمن السكان النشيطين المشغولين البالغين من العمر 15 سنة فما فوق. ويقاس هذا المعدل كما يلي :

$$\left[\frac{\text{الساكنة النشيطة المشغولة في حالة شغل ناقص}}{\text{الساكنة النشيطة المشغولة البالغة من العمر 15 سنة فما فوق}} \right] \times 100$$

مستوى متوسط : شهادات التعليم الأساسي، شهادات التأهيل أو التخصص المهني

مستوى عالي : بكالوريا، شهادات الأطر المتوسطة وشهادات التعليم العالي (الجامعات والمدارس والمعاهد العليا).

لأجل طلبات الاقتناء أو الاشتراك في المنشورات الإحصائية للمندوبية السامية للتخطيط ، يرجى الاتصال بمصلحة التوثيق والتوزيع التابعة لمديرية الإحصاء ، زنقة محمد بالحسن الوزاني ، أكدال العالي ، ص.ب. 178 ، 10001 الرباط - المغرب

الهاتف : (212).37.27.29.00 - الفاكس : (212)05.37.77.32.17
البريد الإلكتروني : statguichet@hcp.ma

Pour toute demande d'acquisition ou d'abonnement aux publications statistiques du Haut Commissariat au Plan, veuillez vous adresser au service de la documentation et de la diffusion de la Direction de la Statistique, rue

Mohamed Belhassan

El Ouazzani, Haut-Agdal, BP 178, 10001 Rabat-Maroc

Tél : (212)05. 37.27.29.00. -Fax : (212) 05.37.77.32.17

E-mail : statguichet@hcp.ma