



# معالمة إحصائية

## نشرة شهرية

- 1 الأثمان
- 2 مؤشرات إقتصادية ومالية
- 3 البحوث الفصلية حول الظرفية الإقتصادية شنتبر 2023
- 4 وضعية سوق الشغل خلال الفصل الثاني من سنة 2023

## الأثمان

### الرقم الإستهلاكي للأثمان عند الإستهلاك (أساس 100 : 2017)

التطور حسب أقسام المواد

سجل الرقم الإستهلاكي للأثمان عند الإستهلاك، خلال شهر يوليوز 2023، ارتفاعاً بـ 0,3% بالمقارنة مع الشهر السابق. وقد نتج هذا الارتفاع عن تزايد الرقم الإستهلاكي للمواد الغذائية بـ 0,7% والرقم الإستهلاكي للمواد غير الغذائية بـ 0,2%. بالمقارنة مع نفس الشهر من السنة الماضية، سجل الرقم الإستهلاكي للأثمان عند الإستهلاك ارتفاعاً بـ 4,9% خلال شهر يوليوز 2023. وفيما يخص التغير السنوي، فقد سجل متوسط الرقم الإستهلاكي للسبعة أشهر الأولى من سنة 2023 ارتفاعاً قدره 7,4% بالمقارنة مع نفس الفترة من السنة الماضية.

تطور الرقم الإستهلاكي للأثمان عند الإستهلاك حسب المدن

الرقم الإستهلاكي للشهرية الأولى	الرقم الإستهلاكي الشهري		التغير %	الرقم الإستهلاكي الشهري		المدن
	2023	2022		يوليوز 2023	يونيو 2023	
7,3	115,3	107,5	0,3	115,9	115,5	أكادير
6,1	116,0	109,3	0,3	116,2	115,9	الدار البيضاء
7,9	118,3	109,6	-0,5	117,8	118,4	فاس
8,4	118,0	108,9	0,7	118,1	117,3	القنيطرة
8,4	118,7	109,5	0,2	118,8	118,6	مراكش
8,6	117,1	107,8	0,3	116,7	116,4	وجدة
5,8	114,7	108,4	0,5	115,1	114,5	الرباط
8,8	116,7	107,3	1,1	117,8	116,5	تطوان
7,6	116,8	108,5	0,3	117,0	116,6	مكناس
7,5	117,1	108,9	0,3	117,6	117,3	طنجة
8,7	117,1	107,7	0,6	118,4	117,7	العيون
7,1	115,6	107,9	1,0	115,7	114,6	الداخلة
7,8	118,7	110,1	0,6	119,2	118,5	كلميم
6,6	115,8	108,6	0,4	115,2	114,7	سطات
9,1	122,1	111,9	1,2	122,4	120,9	أسفي
11,4	122,7	110,1	1,4	124,0	122,3	بني ملال
12,6	122,8	109,1	2,9	125,7	122,2	الحسيمة
10,3	119,6	108,4	-0,3	119,5	119,8	الرشيدية
<b>7,4</b>	<b>117,0</b>	<b>108,9</b>	<b>0,3</b>	<b>117,3</b>	<b>116,9</b>	<b>المجموع</b>

المصدر : المنشورية السامية للتخطيط .

وبالنسبة للتطور السنوي، فقد سجل الرقم الإستهلاكي للأثمان عند الإستهلاك، خلال سبعة أشهر الأولى من سنة 2023 مقارنة مع نفس الفترة من سنة 2022، أهم الإرتفاعات في الحسيمة بـ 12,6% وفي بني ملال بـ 11,4% وفي الرشيدية بـ 10,3% وفي أسفي بـ 9,1% وفي تطوان بـ 8,8% وفي وجدة بـ 8,6% وفي القنيطرة ومراكش بـ 8,4% ؛ وأقل الإرتفاعات في الرباط بـ 5,8% وفي الدار البيضاء بـ 6,1% وفي سطات بـ 6,6%.

على مستوى المدن، سجل الرقم الإستهلاكي للأثمان عند الإستهلاك خلال شهر يوليوز 2023 مقارنة مع الشهر السابق أهم الإرتفاعات في الحسيمة بـ 2,9% وفي بني ملال بـ 1,4% وفي أسفي بـ 1,2% وفي تطوان بـ 1,1% وفي الداخلة بـ 1,0% وفي القنيطرة بـ 0,7% وفي العيون وكلميم بـ 0,6% وفي الرباط بـ 0,5%. بينما سجلت انخفاضات في فاس بـ 0,5% وفي الرشيدية بـ 0,3%.

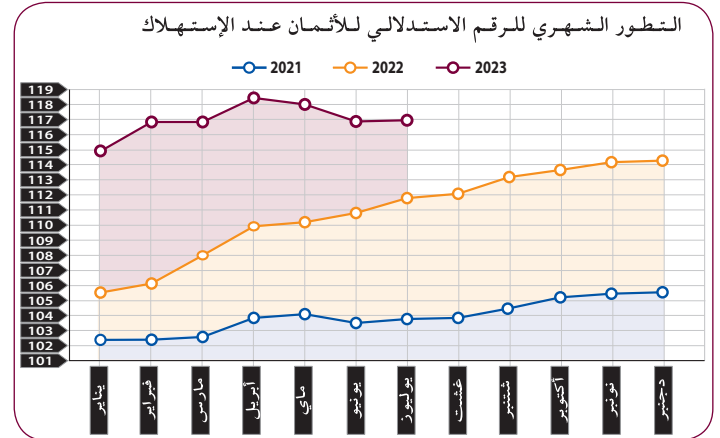
### تطور التغيرات السنوية 2023 - 2021

السنة	يوليوز / يوليوز <sup>(1)</sup>	السبعة أشهر الأولى <sup>(2)</sup>
2021	2,2	1,1
2022	7,7	5,5
2023	4,7	7,4

المصدر : المنشورية السامية للتخطيط .

(1) تغير الرقم الإستهلاكي للشهر الحالي مقارنة مع نفس الشهر من السنة الماضية.

(2) تغير متوسط الرقم الإستهلاكي للسبعة أشهر الأولى مقارنة مع نفس الفترة من السنة الماضية.



أقسام المواد	الرقم الإستهلاكي الشهري		التغير %	الرقم الإستهلاكي للشهرية الأولى	
	يونيو 2023	يوليوز 2023		2022	2023
<b>المواد الغذائية</b>	<b>127,7</b>	<b>128,6</b>	<b>0,7</b>	<b>110,9</b>	<b>128,1</b>
المواد الغذائية والمشروبات غير الكحولية	127,4	128,3	0,7	110,1	127,8
المشروبات الكحولية والتبغ	136,8	136,8	0,0	129,8	136,7
<b>المواد غير الغذائية</b>	<b>109,8</b>	<b>110,0</b>	<b>0,2</b>	<b>107,6</b>	<b>109,8</b>
الملابس والأحذية	113,8	114,0	0,2	108,5	113,3
السكن والسماء والكهرباء والغاز ومحروقات أخرى	104,7	104,7	0,0	103,4	104,5
الأثاث والأدوات المنزلية والصيانة العادية للمنزل	111,3	111,4	0,1	105,6	110,8
الصحة	102,4	102,4	0,0	101,8	102,3
النقل	117,1	117,4	0,3	117,5	118,5
المواصلات	104,2	104,2	0,0	103,9	104,3
الترفيه والثقافة	105,7	105,7	0,0	103,1	105,9
التعليم	116,7	116,7	0,0	111,7	116,7
مطاعم وفنادق	113,4	114,3	0,8	106,0	112,5
مواد وخدمات أخرى	112,7	112,8	0,1	109,5	112,2
<b>الرقم الإستهلاكي العام</b>	<b>116,9</b>	<b>117,3</b>	<b>0,3</b>	<b>108,9</b>	<b>117,0</b>

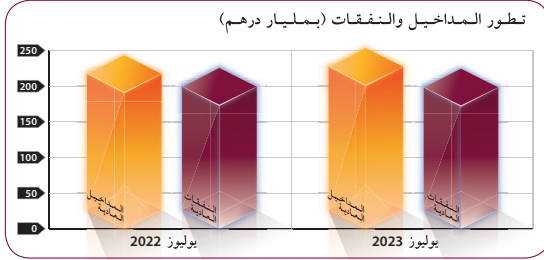
المصدر : المنشورية السامية للتخطيط .

# مؤشرات اقتصادية ومالية

## المالية العمومية

الوضعية من يناير إلى يوليو	2023*	2022م	(بمليون درهم)
التغير %			
5,4	201 477	191 225	المداخيل العادية
-0,3	172 330	172 864	النفقات العادية
9,3	22 228	20 346	الدين العمومي
21,6	53 620	44 105	الاستثمار
			الرصيد الصافي للحسابات
	- 5 394	- 64	الخصوصية
	-29 868	- 25 807	رصيد الميزانية العامة

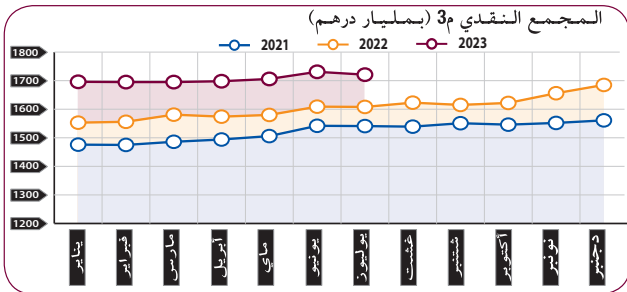
المصدر: وزارة الاقتصاد والمالية.



## النقد

الوضعية من يناير إلى يوليو	2023*	2022م	(بمليون درهم)
التغير %			
7,1	1 721 369	1 607 879	مجموع النقد 3م
-2,4	806 874	827 023	مجموعات التوظيفات السائلة
5,4	1 283 577	1 218 087	ديون للاقتصاد
3,2	311 806	302 145	الديون الصافية لمؤسسات الإيداع على الإدارة المركزية
7,1	331 584	309 589	الديون الصافية لمؤسسات الإيداع على غير المقيمين
-0,4	267 638	268 602	موارد ذات طابع غير نقدي
12,2	83 354	74 297	مقابلات الودائع لدى الخزينة
22,9	- 21 313	- 27 638	بنود صافية أخرى
7,1	1 721 369	1 607 879	مجموع المقابلات (1)

(1) مجموع المقابلات = ديون للاقتصاد + الديون الصافية لمؤسسات الإيداع على الإدارة المركزية + الديون الصافية لمؤسسات الإيداع على غير المقيمين - موارد ذات طابع غير نقدي + مقابلات الودائع لدى الخزينة + بنود صافية أخرى. المصدر: بنك المغرب.



## سوق العملة

الوضعية في شهر يوليو	2023	2022	
التغير %			
28,2	2 282,05	1 780,40	البورصة
1,9	625 475,98	614 002,32	حجم المعاملات (بمليون درهم)
2,2	12 083,34	11 818,46	رسملة البورصة (بمليون درهم)
2,9	982,5	954,65	مؤشر مازي
			مؤشر مازي 20
			الهيئة المكلفة بالتوظيف الجماعي للقيم المنقولة
			العدد
			الأصول الصافية (بمليون درهم)
0,2	570	569	
-4,3	502 390,59	524 760,37	

المصدر: بورصة الدار البيضاء، الهيئة المغربية لسوق الرساميل.

## القطاعات المنتجة

الوضعية من يناير إلى يوليو	2023*	2022	
التغير %			
			الصيد
			المنتجات المسوقة للصيد الساحلي والتقليدي الوزن (بالتن)
-16,7	599 909	719 925	
8,6	5 872 560	5 409 816	القيمة (بألف درهم)

المصدر: المكتب الوطني للصيد.

الوضعية من يناير إلى يوليو	2023*	2022	
التغير %			
			الطاقة
			الطاقة الصافية المطلوبة (جيجاواط ساعة)
3,0	25 134	24 396	
			المعادن
			الإنتاج التجاري للفوسفات (بألف طن)
-24,7	13 992	18 587	
			البناء
			استهلاك الإسمنت (بألف طن)
-2,1	6 987	7 137	

المصدر: م.و.ك.م، المكتب الشريف للفوسفات، وزارة إعداد التراب الوطني والتعمير والإسكان وسياسة المدينة.

## المبادلات الخارجية

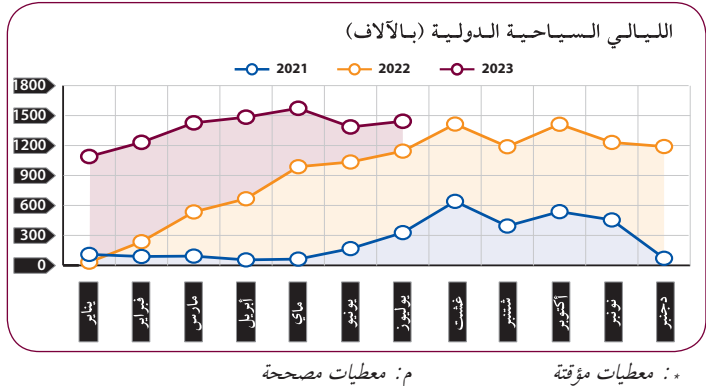
الوضعية من يناير إلى يوليو	2023*	2022	(بمليون درهم)
التغير %			
			التجارة الخارجية
			الصادرات
9,7	357 056	325 373	السلع (فاب)
-0,8	213 224	214 848	الخدمات
30,1	143 832	110 525	الواردات
-0,4	432 478	434 426	السلع (فاب)
-2,7	362 587	372 725	الخدمات
13,3	69 891	61 701	الرصيد التجاري
	- 75 422	- 109 053	نسبة التغطية %
	82,6	74,9	
10,0	65 977	59 987	مداخيل المغاربة القاطنين بالخارج

المصدر: مكتب الصرف.

## السياحة

الوضعية من يناير إلى يوليو	2023*	2022	
التغير %			
67,5	14 226,6	8 493,1	الليالي السياحية بالمؤسسات المصنفة (بالآلاف)
107,8	9 635,4	4 637,4	منها: الليالي السياحية الدولية (بالآلاف)

المصدر: وزارة السياحة والصناعة التقليدية والاقتصاد الاجتماعي والتضامني.



م: معطيات مصححة

م: معطيات مؤقتة

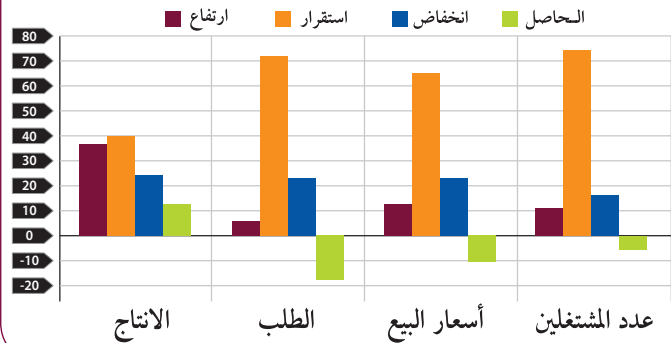
# البحوث الفصلية حول الظرفية الاقتصادية

## • قطاع الصناعات التحويلية والاستخراجية والطاقة والبيئة

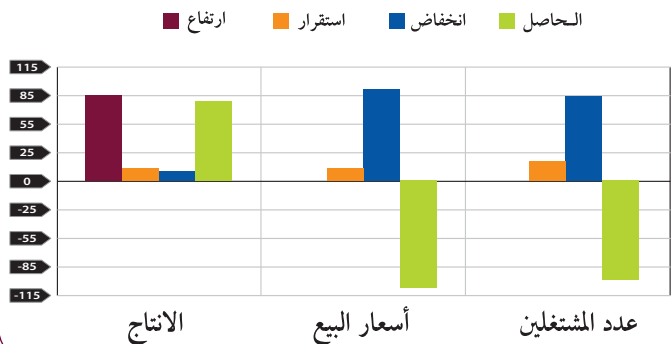
## • قطاع البناء

شتبر 2023

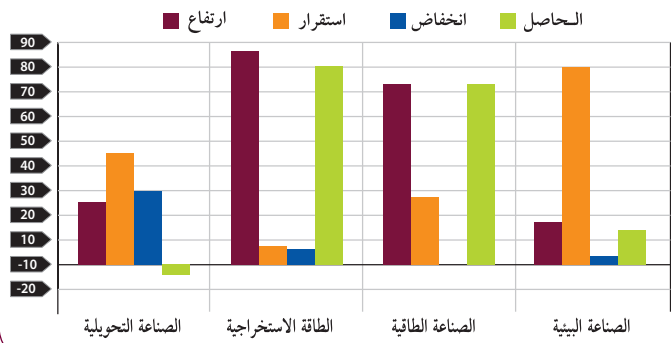
آراء أرباب مقاولات الصناعة التحويلية (النسبة بـ %)



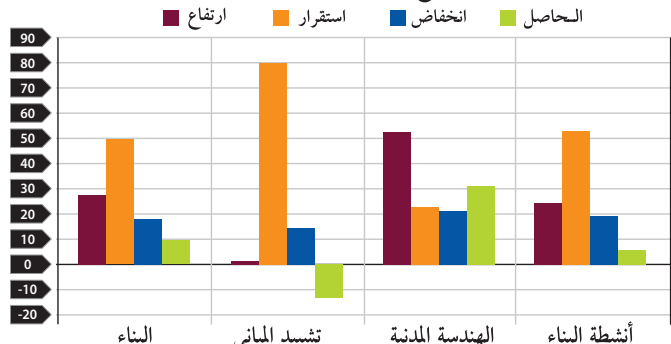
آراء أرباب مقاولات الصناعة الاستخراجية (النسبة بـ %)



توقعات أرباب مقاولات الصناعة حول الانتاج (النسبة بـ %)



توقعات أرباب مقاولات قطاع البناء (النسبة بـ %)



أهم ارتسامات أرباب المقاولات المستقاة من بحوث الظرفية الاقتصادية المنجزة من طرف المندوبية السامية للتخطيط برسم الفصل الثالث من سنة 2023 لدى المقاولات التابعة لقطاعات الصناعة التحويلية والاستخراجية والطاقة والبيئة والبناء.

وترصد هذه الارتسامات التطور الحاصل في إنتاج هذه القطاعات خلال الفصل الثاني من سنة 2023 وكذا التوقعات الخاصة بالفصل الثالث من سنة 2023.

### 1. تقدير الإنتاج حسب ارتسامات أرباب المقاولات بخصوص الفصل الثاني من سنة 2023

#### 1.1 قطاع الصناعة

خلال الفصل الثاني من سنة 2023، قد يكون عرف إنتاج قطاع الصناعة التحويلية ارتفاعاً نتيجة الزيادة في إنتاج أنشطة «الصناعات العدائية» و«صناعة منتجات معدنية باستثناء الآلات والأعداد» و«صنع الأجهزة الكهربائية» والتراجع في إنتاج «صناعة السيارات» و«صنع الورق والورق المقوى».

وقد اعتبر مستوى دفاتر الطلب لقطاع الصناعة التحويلية عادياً حسب مسؤولي مقاولات هذا القطاع. وفيما يخص التشغيل، قد يكون عرف استقراراً. إجمالاً، قد تكون قدرة الإنتاج المستعملة لقطاع الصناعة التحويلية سجلت نسبة 76%.

خلال الفصل الثاني لسنة 2023، قد تكون 31% من مقاولات الصناعة التحويلية واجهت صعوبات في التمويل بالمواد الأولية المستوردة. وقد اعتبر مستوى مخزون المواد الأولية خلال هذا الفصل عادياً، فيما قد تكون وضعية التخزينه صعبة حسب 23% من أرباب مقاولات الصناعة التحويلية. وحسب فروع النشاط، فقد بلغت هذه النسبة 27% لدى مقاولات «الصناعات الغذائية».

فيما يخص إنتاج قطاع الصناعة الاستخراجية، وخلال نفس الفصل، قد يكون عرف ارتفاعاً نتيجة الزيادة في إنتاج الفوسفات.

وقد تكون عرفت أسعار بيع منتجات هذا القطاع تراجعاً. أما بخصوص عدد المشتغلين، فقد يكون عرف انخفاضاً.

خلال الفصل الثاني من سنة 2023، قد يكون إنتاج قطاع الطاقة عرف ارتفاعاً نتيجة الزيادة في إنتاج وتوزيع الكهرباء والغاز والبخار والهواء المكيف.

وبخصوص مستوى دفاتر الطلب، فقد اعتبر عادياً. أما بالنسبة لعدد المشتغلين، قد يكون سجل ارتفاعاً.

وقد يكون إنتاج قطاع البيئة عرف استقراراً بفعل الركود في إنتاج أنشطة «جمع ومعالجة وتوزيع الماء». وفيما يخص مستوى دفاتر الطلب، فقد اعتبر عادياً وقد يكون عدد المشتغلين عرف استقراراً.

#### 2.1 قطاع البناء

خلال الفصل الثاني من سنة 2023، قد تكون أنشطة قطاع البناء عرفت استقراراً. ويعزى هذا التطور، من جهة، إلى التحسن الذي قد يكون سجل في أنشطة «الهندسة المدنية» وفي «أنشطة البناء المتخصصة»، ومن جهة أخرى، إلى الاستقرار الذي قد يكون سجل في أنشطة «تشديد المباني».

وقد اعتبر مستوى دفاتر الطلب عادياً في قطاع البناء وقد يكون عدد المشتغلين عرف استقراراً. وفي هذا السياق، قد تكون قدرة الإنتاج المستعملة سجلت نسبة 69%.

خلال الفصل الثاني من سنة 2023، قد تكون 29% من مقاولات قطاع البناء واجهت صعوبات في التمويل بالمواد الأولية. فيما قد تكون وضعية التخزينه صعبة حسب 41% من مقاولات هذا القطاع.

### 2. استشراف الإنتاج حسب توقعات أرباب المقاولات بخصوص الفصل الثالث من سنة 2023

#### 1.2 قطاع الصناعة

خلال الفصل الثالث لسنة 2023، يتوقع أرباب مقاولات قطاع الصناعة التحويلية استقراراً في الإنتاج. وتعزى هاته التوقعات بالأساس، من جهة، إلى التحسن المرتقب في أنشطة «التعدين» و«الصناعات الغذائية»، ومن جهة أخرى، إلى الانخفاض المرتقب في أنشطة «صنع منتجات أخرى غير معدنية» و«الصناعة الكيماوية» و«صناعة السيارات». كما يتوقع أغلبية مقاولي هذا القطاع استقراراً في عدد المشتغلين.

وبخصوص قطاع الصناعة الاستخراجية، يرتقب أرباب المقاولات ارتفاعاً في الإنتاج. ويعزى هذا التطور بالأساس إلى التحسن المرتقب في إنتاج الفوسفات. بالنسبة لعدد المشتغلين، فيتوقع أرباب مقاولات هذا القطاع انخفاضاً خلال نفس الفصل.

كما يتوقع أغلبية أرباب مقاولات قطاع الصناعة الطاقةية، خلال الفصل الثالث لسنة 2023، ارتفاعاً في الإنتاج نتيجة التحسن المرتقب في إنتاج وتوزيع الكهرباء والغاز والبخار والهواء المكيف. وبخصوص عدد المشتغلين، قد يعرف استقراراً خلال نفس الفصل.

وفيما يخص قطاع الصناعة البيئية، فإن مقاولي هذا القطاع يتوقعون استقراراً في الإنتاج خصوصاً في أنشطة «جمع ومعالجة وتوزيع الماء» واستقراراً في عدد المشتغلين.

#### 2.2 قطاع البناء

إجمالاً، من المنتظر أن يعرف نشاط قطاع البناء تحسناً خلال الفصل الثالث من سنة 2023. ويعزى هذا التطور أساساً من جهة، إلى التحسن المرتقب في أنشطة «الهندسة المدنية» ومن جهة أخرى، إلى الاستقرار المنتظر في أنشطة «تشديد المباني». كما يتوقع أغلبية مقاولي هذا القطاع استقراراً في عدد المشتغلين خلال نفس الفصل.

# وضعية سوق الشغل خلال الفصل الثاني من سنة 2023

المؤشرات الفصلية للنشاط والشغل والبطالة حسب وسط الإقامة

المؤشرات			المؤشرات		
(الأرقام بالآلاف والمعدلات بـ %)			المؤشرات		
الفصل الثاني 2023			الفصل الثاني 2022		
حضري قروي المجموع			حضري قروي المجموع		
<b>النشاط (15 سنة فأكثر)</b>					
12 482	4 624	7 858	12 411	4 766	7 646
السكان النشيطون (بالآلاف)					
23,2	22,9	23,4	23,9	25,1	23,1
نسبة الإناث ضمن السكان النشيطين (%)					
44,8	49,2	42,6	45,2	50,8	42,3
معدل النشاط (%)					
— حسب الجنس :					
69,8	74,5	67,3	69,9	75,0	67,1
• ذكور					
20,5	23,0	19,3	21,3	25,9	19,0
• إناث					
— حسب السن :					
22,9	26,0	20,9	22,6	27,1	19,6
• 15-24 سنة					
61,1	61,5	60,9	61,2	62,5	60,6
• 25-34 سنة					
59,7	64,3	57,6	60,6	66,6	57,9
• 35-44 سنة					
41,0	51,5	35,9	41,6	53,4	35,8
• 45 سنة فأكثر					
— حسب الشهادة :					
42,7	51,9	35,0	43,9	54,0	35,2
• بدون شهادة					
46,8	44,1	47,6	46,5	44,6	47,0
• حاصل على شهادة					
<b>التشغيل (15 سنة فأكثر)</b>					
10 939	4 360	6 579	11 025	4 567	6 458
السكان النشيطون المشغولون (بالآلاف)					
39,3	46,4	35,7	40,2	48,7	35,7
معدل الشغل (%)					
— حسب الجنس :					
62,2	70,0	58,0	62,9	71,6	58,2
• ذكور					
17,0	22,0	14,6	18,1	25,1	14,6
• إناث					
السكان النشيطون المشغولون في حالة شغل ناقص (بالآلاف)					
983	434	549	939	439	500
معدل الشغل الناقص (%)					
9,0	9,9	8,4	8,5	9,6	7,7
السكان النشيطون العاطلون (بالآلاف)					
1 543	263	1 280	1 387	199	1 188
نسبة الإناث ضمن السكان النشيطين العاطلين (%)					
31,9	17,6	34,9	32,3	18,5	34,6
معدل البطالة (%)					
12,4	5,7	16,3	11,2	4,2	15,5
— حسب الجنس :					
11,0	6,1	13,8	9,9	4,5	13,2
• ذكور					
17,0	4,4	24,3	15,1	3,1	23,3
• إناث					
— حسب السن :					
33,6	18,4	46,1	30,2	12,7	46,4
• 15-24 سنة					
19,8	6,9	25,8	18,7	6,4	24,7
• 25-34 سنة					
7,2	3,6	9,0	6,1	2,1	8,3
• 35-44 سنة					
3,6	1,9	4,8	2,9	1,1	4,3
• 45 سنة فأكثر					
— حسب الشهادة :					
4,5	2,4	7,0	3,6	1,7	6,3
• بدون شهادة					
19,2	13,1	20,8	18,0	10,1	20,1
• حاصل على شهادة					

المصدر : المندوبية السامية للتخطيط (البيانات الوطنية حول التشغيل).

بالنسبة للتعريف والمصطلحات والمؤشرات المستعملة، انظر المعجم على الموقع الإلكتروني للمندوبية السامية للتخطيط : <http://www.hcp.ma>  
الأرقام المادرجة هي أرقام مبدئية/تقريبية. قد تكون النتيجة المقررة للميزج من الأرقام (التي تتضمن قيمها الفعلية) مختلفة قليلا عن تلك التي تجمع بين قيمها المبدئية.

فقد الاقتصاد الوطني، ما بين الفصل الثاني من سنة 2022 ونفس الفصل من سنة 2023، 86.000 منصب شغل، وذلك نتيجة فقدان 198.000 منصب شغل غير المؤدى عنه وإحداث 112.000 منصب شغل مؤدى عنه. ويعزى هذا التراجع إلى فقدان 206.000 منصب شغل بالوسط القروي وإحداث 121.000 منصب شغل بالوسط الحضري، مقابل إحداث 133.000 منصب خلال الفصل الثاني من 2022.

أحدث قطاع «الخدمات» 103.000 منصب شغل، وقطاع «الصناعة بما فيها الصناعة التقليدية» 46.000 منصب، وقطاع «البناء والأشغال العمومية» 30.000 منصب، في حين عرف قطاع «الفلاحة والغابة والصيد» فقدان 266.000 منصب.

ولقد عرف حجم البطالة ارتفاعا بـ 156.000 شخص، نتيجة ارتفاع قدره 92.000 عاطل بالوسط الحضري و 64.000 بالوسط القروي، لبلغ عدد العاطلين 1.543.000 شخص على المستوى الوطني. وهكذا، انتقل معدل البطالة من 11,2% إلى 12,4% على المستوى الوطني، من 15,5% إلى 16,3% بالوسط الحضري ومن 4,2% إلى 5,7% بالوسط القروي. ويبقى معدل البطالة مرتفعا بين الشباب البالغين ما بين 15 و 24 سنة (33,6%)، وحاملي الشهادات (19,2%) والنساء (17%).

وارتفع عدد النشيطين المشغولين في حالة الشغل الناقص، خلال نفس الفترة، من 939.000 إلى 983.000 شخص على المستوى الوطني، ومن 549.000 بالمدن ومن 439.000 بالقرى. وهكذا، انتقل معدل الشغل الناقص من 8,5% إلى 9% على المستوى الوطني، ومن 7,7% إلى 8,4% بالوسط الحضري ومن 9,6% إلى 9,9% بالوسط القروي.

## انخفاض النشاط

انخفض معدل النشاط بـ 0,4 نقطة مقارنة مع نفس الفترة من سنة 2022، لبلغ 44,8%. ويعزى هذا الانخفاض إلى زيادة السكان في سن النشاط (45 سنة فأكثر) بمعدل 1,4% وعدد السكان النشيطين بـ 1%.

وعرف معدل النشاط انخفاضا مهما بالوسط القروي (1,6 - نقطة)، حيث انتقل من 50,8% إلى 49,2%، مقارنة بارتفاعه بـ 0,3 نقطة بالوسط الحضري، من 42,3% إلى 42,6%. كما هم هذا الانخفاض النساء (0,8 - نقطة)، منتقلا من 21,3% إلى 20,5% مقابل شبه استقرار لدى الرجال (0,1 - نقطة)، من 69,9% إلى 69,8%. ولقد عرف معدل الشغل بدوره انخفاضا بـ 0,9 نقطة على المستوى الوطني، منتقلا من 40,2% إلى 39,3%. كما استقر هذا المعدل في 35,7% بالوسط الحضري، في حين، انخفض بـ 2,3 نقطة بالوسط القروي (من 48,7% إلى 46,4%). كما تراجع هذا المعدل بـ 0,7 نقطة في صفوف الرجال و بـ 1,1 نقطة في صفوف النساء.

## استيئان الفلاحة والغابة والصيد، ساهمت جميع القطاعات في إحداث مناصب الشغل

فقد قطاع «الفلاحة والغابة والصيد» 266.000 منصب شغل على المستوى الوطني (فقدان 270.000 بالوسط القروي وإحداث 4.000 بالوسط الحضري)، وهو ما يمثل انخفاضا بـ 8% من إجمالي الشغل بهذا القطاع.

في حين أحدث قطاع «الخدمات» 103.000 منصب شغل على الصعيد الوطني (77.000 بالوسط الحضري و 26.000 بالوسط القروي)، مسجلا ارتفاعا بنسبة 2% في حجم الشغل بهذا القطاع. أحدث قطاع «الصناعة بما فيها الصناعة التقليدية» 46.000 منصب شغل (4%+)، 34.000 بالوسط الحضري و 11.000 بالوسط القروي. كما أحدث قطاع «البناء والأشغال العمومية» 30.000 منصب شغل (3%+)، 26.000 منصب بالوسط القروي و 3.000 بالوسط الحضري.

## ارتفاع البطالة والشغل الناقص

ارتفع حجم العاطلين بـ 156.000 شخص، ما بين الفصل الثاني من سنة 2022 ونفس الفصل من سنة 2023، مستقلا بذلك من 1.387.000 إلى 1.543.000 عاطل وهو ما يمثل ارتفاعا بـ 11%، وذلك نتيجة ارتفاع عدد العاطلين بـ 92.000 بالوسط الحضري و بـ 64.000 بالوسط القروي. انتقل معدل البطالة، خلال نفس الفترة، من 11,2% إلى 12,4% (1,2+ نقطة). وقد انتقل هذا المعدل من 15,5% إلى 16,3% (0,8+) نقطة) بالوسط الحضري ومن 4,2% إلى 5,7% (1,5+ نقطة) بالوسط القروي.

ارتفع حجم النشيطين المشغولين في حالة الشغل الناقص على الصعيد الوطني، خلال نفس الفترة، من 939.000 إلى 983.000 شخص، من 500.000 إلى 549.000 بالمدن ومن 439.000 بالقرى. وهكذا، انتقل معدل الشغل الناقص من 8,5% إلى 9% على المستوى الوطني، ومن 7,7% إلى 8,4% بالوسط الحضري ومن 9,6% إلى 9,9% بالوسط القروي.

الإيداع القانوني : 2003/0016

## المندوبية السامية للتخطيط



إيلو 3-31، قطاع 16، حي الرياض الرباط - المغرب - ص.ب : 178 - 10 001

الهاتف : 5 37 57 69 04 (+212) - الفاكس : 5 37 57 69 02 (+212)

[www.hcp.ma](http://www.hcp.ma)

أنجزت هذه النشرة بتعاون مع البنك المغربي للتجارة الخارجية

**BANK OF AFRICA**  
BMCE GROUP