

- 1 Prix
- 2 Indicateurs Economiques et Financiers
- 3 Enquêtes Trimestrielles de Conjoncture Mars 2023
- 4 Indice de la Production Industrielles, Energétique et Minière Quatrième Trimestre 2022



Repères statistiques

BULLETIN MENSUEL

PRIX

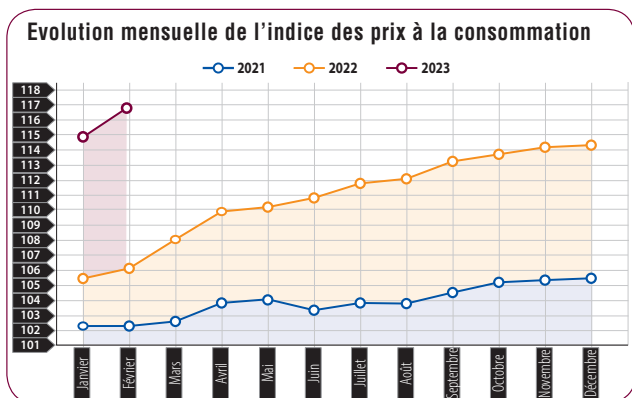
Indice des Prix à la Consommation (Base 100 : 2017)

Evolution par division de produits

L'indice des prix à la consommation a connu, au cours du mois de février 2023, une hausse de 1,7% par rapport au mois précédent. Cette variation est le résultat de la hausse de 3,9% de l'indice des produits alimentaires et de la stagnation de l'indice des produits non alimentaires.

Comparé au même mois de l'année précédente, l'indice des prix à la consommation a enregistré une hausse de 10,1% au cours du mois de février 2023.

Le taux d'accroissement de l'indice moyen des deux premiers mois de 2023, par rapport à celui de la même période de 2022, s'établit à 9,5%.



DIVISIONS DE PRODUITS	INDICES MENSUELS			INDICES DES DEUX PREMIERS MOIS		
	JANV. 2023	FEV. 2023	VAR. %	2022	2023	VAR. %
Produits alimentaires	122,6	127,4	3,9	105,6	125,0	18,4
Produits alimentaires et boissons non alcoolisées	122,1	127,0	4,0	104,6	124,6	19,1
Boissons alcoolisées et tabac	136,7	136,7	0,0	129,7	136,7	5,4
Produits non alimentaires	109,9	109,9	0,0	106,0	109,9	3,7
Articles d'habillements et chaussures	112,3	112,3	0,0	106,9	112,3	5,1
Logements, eau, électricité, et autres combustibles	104,2	104,3	0,1	103,2	104,3	1,1
Meubles, articles de ménages et entretien courant du foyer	110,1	110,5	0,4	103,9	110,3	6,2
Santé	102,1	102,1	0,0	101,7	102,1	0,4
Transport	120,5	120,2	-0,2	110,5	120,4	9,0
Communication	104,3	104,3	0,0	103,8	104,3	0,5
Loisirs et culture	105,9	106,0	0,1	101,6	106,0	4,3
Enseignement	116,7	116,7	0,0	111,7	116,7	4,5
Restaurants et hôtels	110,9	111,8	0,8	105,5	111,4	5,6
Biens et services divers	111,5	111,8	0,3	108,9	111,7	2,6
Indice général	114,9	116,8	1,7	105,8	115,9	9,5

Source : Haut Commissariat au Plan.

Evolution de l'IPC par ville

VILLES	INDICES MENSUELS			INDICES DES DEUX PREMIERS MOIS		
	JANV. 2023	FEV. 2023	VAR. %	2022	2023	VAR. %
Agadir	113,2	114,8	1,4	105,1	114,0	8,5
Casablanca	114,5	115,9	1,2	106,7	115,2	8,0
Fès	115,7	118,1	2,1	106,0	116,9	10,3
Kénitra	115,6	118,2	2,2	105,4	116,9	10,9
Marrakech	116,3	118,4	1,8	106,2	117,4	10,5
Oujda	114,9	117,2	2,0	104,4	116,1	11,2
Rabat	113,2	114,8	1,4	105,5	114,0	8,1
Tétouan	114,3	116,1	1,6	104,0	115,2	10,8
Meknès	114,8	116,4	1,4	105,2	115,6	9,9
Tanger	114,4	116,5	1,8	105,4	115,5	9,6
Laâyoune	114,4	115,8	1,2	104,9	115,1	9,7
Dakhla	114,2	115,4	1,1	105,5	114,8	8,8
Guelmim	116,6	118,1	1,3	108,5	117,4	8,2
Settat	113,7	116,3	2,3	105,8	115,0	8,7
Safi	119,2	122,2	2,5	108,7	120,7	11,0
Beni-Mellal	118,6	121,6	2,5	106,6	120,1	12,7
Al-hoceima	117,9	121,0	2,6	104,2	119,5	14,7
Errachidia	116,7	119,5	2,4	104,6	118,1	12,9
Ensemble	114,9	116,8	1,7	105,8	115,9	9,5

Source : Haut Commissariat au Plan.

Au cours du mois de février de l'année 2023, les indices mensuels par ville ont connu, par rapport au mois précédent, les hausses les plus importantes à Al-hoceima avec 2,6%, à Safi et Beni-Mellal avec 2,5%, à Errachidia avec 2,4%, à Settat avec 2,3%, à Kénitra avec 2,2%, à Fès avec 2,1%, à Oujda avec 2,0%, à Marrakech et Tanger avec 1,8%, à Tétouan avec 1,6%, à Agadir, Rabat et Meknès avec 1,4%, à Guelmim avec 1,3% et à Casablanca et Laâyoune avec 1,2%.

Pour l'évolution, interannuelle, l'IPC a enregistré au cours des deux premiers mois de 2023 par rapport à la même période de 2022 les hausses les plus importantes à Al-hoceima avec 14,7%, à Errachidia avec 12,9%, à Beni-Mellal avec 12,7%, à Oujda avec 11,2%, à Safi avec 11,0%, à Kénitra avec 10,9%, à Tétouan avec 10,8%, à Marrakech avec 10,5%, à Fès avec 10,3% et à Meknès avec 9,9% ; et les moins importantes à Casablanca avec 8,0%, à Rabat avec 8,1%, à Guelmim avec 8,2% et à Agadir avec 8,5%.

Evolution des variations interannuelles de 2021 à 2023

ANNEE	FEVRIER/FEVRIER (1)	LES DEUX PREMIERS MOIS (2)
2021	0,3	0,2
2022	3,6	3,3
2023	10,1	9,5

Source : Haut Commissariat au Plan.

- (1) Variation de l'indice du mois courant par rapport au même mois de l'année précédente.
- (2) Variation de l'indice moyen des deux premiers mois par rapport aux 12 mois précédents.

INDICATEURS ECONOMIQUES ET FINANCIERS

Secteurs productifs

	Situation de Janvier à Février		
	2022	2023*	VAR.%
Pêche			
Produits commercialisés de la pêche côtière et artisanale			
Poids (en Tonne)	115 037	117 405	2,1
Valeur (en milliers de Dh)	2 027 688	2 052 140	1,2

Source : Office National des Pêches.

	Situation de Janvier à Février		
	2022*	2023*	VAR.%
Energie			
Energie nette appelée d'électricité (GWh)	6 392	6 522	2,0
Mines			
Production des phosphates (milliers de tonnes)	5 038	3 525	-30,0
Bâtiment et Travaux Publics			
Consommation du ciment (milliers de tonnes)	2 240	2 053	-8,3

Sources : ONEE, OCP, Ministère de l'Aménagement du Territoire National, de l'Urbanisme, de l'Habitat et de la Politique de la Ville.

Echanges extérieurs

(EN MILLIONS DE DIRHAMS)	Situation de Janvier à Février		
	2022*	2023*	VAR.%
Commerce Extérieur			
Exportations	75 245	96 960	28,9
Biens (FAB)	55 252	59 311	7,3
Services	19 993	37 649	88,3
Importations	100 654	115 075	14,3
Biens (FAB)	87 479	97 759	11,8
Services	13 175	17 316	31,4
Solde commercial	-25 409	-18 115	
Taux de couverture (en %)	74,8	84,3	
Recettes M.R.E.	13 455	17 298	28,6

FAB : Franco à Board

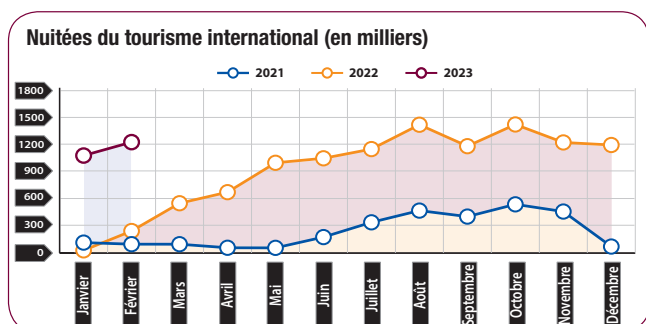
MRE : Marocains Résidant à l'Etranger

Source : Office des Changes.

Tourisme

	Situation de Janvier à Février		
	2022*	2023*	VAR.%
Nuitées globales dans les établissements classés (en milliers)	984,8	3 396,8	244,9
dont : nuitées du tourisme international (en milliers)	268,7	2 321,7	764,0

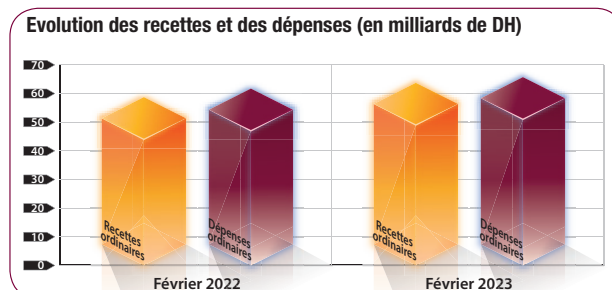
Source : Ministère du Tourisme, de l'Artisanat et de l'Economie Sociale et Solidaire.



Finances publiques

(En millions de dirhams)	Situation de Janvier à Février		
	2022 ^R	2023*	VAR.%
Recettes ordinaires	44 292	48 949	10,5
Dépenses ordinaires	47 274	50 963	7,8
Dettes publiques	4 206	4 737	12,6
Investissement	14 948	16 378	9,6
Solde Net des Comptes Spéciaux	7 548	7 620	
Solde du Budget Général	-10 382	-10 772	

Source : Ministère de l'Economie et des Finances.

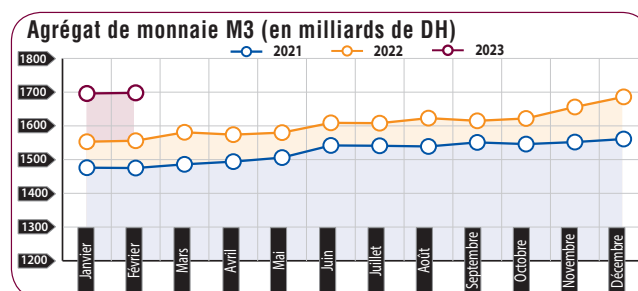


Monnaie

(En millions de dirhams)	Situation de Janvier à Février		
	2022 ^R	2023*	VAR.%
Agrégat de monnaie M3	1 555 830	1 697 919	9,1
Agrégats de placements liquides	874 458	738 490	-15,5
Créances sur l'économie	1 168 376	1 243 321	6,4
Créances nettes des ID sur l'AC	294 071	349 891	19,0
Créances nettes des ID sur les non résidents	315 872	318 671	0,9
Ressources à caractère non monétaire	262 582	271 120	3,3
Contrepartie des dépôts auprès du Trésor	72 180	83 354	15,5
Autres postes nets	-32 087	-26 198	18,4
Total des contreparties(1)	1 555 830	1 697 919	9,1

(1) : Total des contreparties = Créances nettes des ID sur les non résidents + Créances nettes des ID sur l'AC + Créances sur l'économie - Ressources à caractère non monétaire + Contrepartie des dépôts auprès du trésor + Autres postes nets.

Source : Bank Al-Maghrib.



Marché de capitaux

	Situation au mois de Février		
	2022	2023	VAR.%
Bourse			
Volume des transactions (en millions de DH)	4 241,49	11 137,87	162,6
Capitalisation boursière (en millions de DH)	681 886,15	570 359,63	-16,4
Indice MASI	13 071,04	10 907,51	-16,6
Indice MASI 20	1 055,71	874,86	-17,1

	O.P.C.V.M.		
	6 JANV. 2023	3 FEV. 2023	VAR.%
Nombre	559	559	0,0
Actifs nets (en millions de DH)	491 493,72	511 891,86	4,2

OPCVM : Organisme de Placement Collectif en Valeurs Mobilières

Sources : Bourse de Casablanca et Autorité Marocaine du Marché des Capitaux.

* : Données provisoires

R : Données rectifiées

ENQUÊTES TRIMESTRIELLES DE CONJONCTURE :

- Secteur des services marchands non financiers
- Secteur du commerce de gros

Mars 2023

Les principales appréciations des chefs d'entreprises telles qu'elles ressortent des enquêtes de conjoncture réalisées par le HCP au titre du 1^{er} trimestre 2023 auprès des entreprises opérant dans les secteurs des services marchands non financiers et du commerce de gros. Ces appréciations portent sur l'évolution de l'activité au cours du 4^{ème} trimestre 2022 et les anticipations pour le 1^{er} trimestre 2023.

1. Appréciations des chefs d'entreprises pour le 4^{ème} trimestre 2022

1.1. Secteur des Services marchands non financiers

Au 4^{ème} trimestre 2022, l'activité des services marchands non financiers aurait connu une baisse selon 51% des patrons et une hausse selon 22%. Cette évolution aurait été le résultat, d'une part, de la baisse des activités des «Télécommunications», des «Transports Aériens» et des «Transports par eau» et, d'autre part, de la hausse d'activité enregistrée au niveau des branches des «Transports terrestres et transport par conduites» et de l'«Hébergement et Restauration». Le taux d'utilisation des capacités de prestation (TUC) du secteur se serait établi à 76%.

Les carnets de commande du secteur se seraient situés à un niveau normal par 83% des patrons. L'emploi aurait connu une stabilité selon 53% des chefs d'entreprises et une baisse selon 30%.

Notons que 70% des entreprises du secteur auraient réalisé des dépenses d'investissements en 2022 destinés, principalement, au remplacement d'une partie du matériel et à l'extension de l'activité.

1.2. Secteur du Commerce de gros

Au 4^{ème} trimestre 2022, les ventes du secteur du Commerce de gros sur le marché local auraient connu une stabilité selon 63% des grossistes et une hausse selon 24%.

Cette évolution serait principalement attribuable à la hausse des ventes dans le «Commerce de gros d'équipements de l'information et de la communication» et le «Commerce de gros d'autres équipements industriels».

L'emploi aurait connu une stabilité selon 83% des chefs d'entreprises.

Les stocks de marchandises se seraient situés à un niveau normal selon 81% des grossistes et la tendance observée des prix de vente aurait affiché une hausse selon 33% des chefs d'entreprises.

2. Anticipations des chefs d'entreprises pour le 1^{er} trimestre 2023

2.1. Secteur des Services marchands non financiers

Les anticipations des chefs d'entreprises du secteur des services marchands non financiers, pour le 1^{er} trimestre 2023, révèlent une hausse de l'activité globale, selon 31% d'entre eux, et une baisse selon 19%. Ces anticipations seraient dues, d'une part, à la hausse de l'activité prévue dans les branches de l'«Entreposage et services auxiliaires des transports», des «Transports terrestres et transport par conduites» et de la «Programmation, conseil et autres activités informatiques» et, d'autre part, à la baisse prévue dans les «Activités de poste et de courrier».

65% des chefs d'entreprises prévoient une stabilité de la demande et 37% une augmentation des effectifs employés.

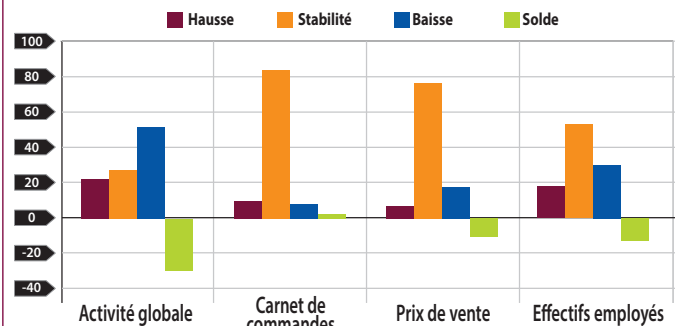
2.2. Secteur du Commerce de gros

Les anticipations de 74% des grossistes affichent une stabilité du volume global des ventes pour le premier trimestre 2023 et une augmentation selon 15% d'entre eux.

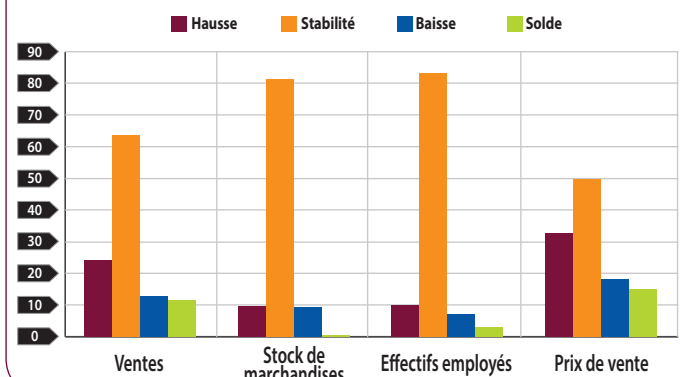
Cette évolution serait principalement attribuable, d'une part, à la hausse prévue des ventes dans le «Commerce de gros de biens domestiques» et le «Commerce de gros de produits agricoles bruts et d'animaux vivants» et, d'autre part, à la baisse prévue des ventes dans le «Commerce de gros d'autres équipements industriels» et le «Commerce de gros de produits alimentaires, de boissons et de tabac».

Les commandes prévues pour le premier trimestre 2023 seraient d'un niveau normal selon 79% des chefs d'entreprises et inférieur à la normale selon 14% d'entre eux. L'emploi connaîtrait une stabilité des effectifs selon 88% des grossistes.

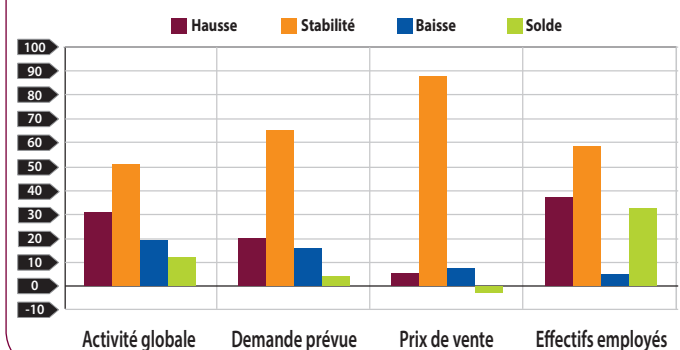
Opinions des chefs d'entreprises du secteur des services marchands non financiers (proportion en %)



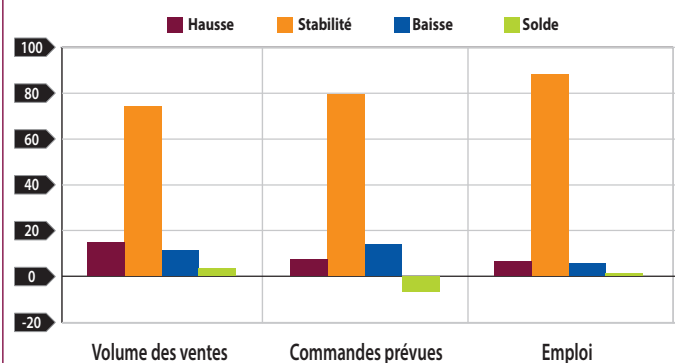
Opinions des grossistes (proportion en %)



Anticipations des chefs d'entreprises du secteur des services marchands non financiers (proportion en %)



Anticipations des grossistes (proportion en %)



L'INDICE DE LA PRODUCTION INDUSTRIELLE, ENERGETIQUE ET MINIERE

Quatrième trimestre 2022 (Base 100 : 2015)

L'indice de la production des industries manufacturières hors raffinage de pétrole a enregistré une hausse de 0,8% au cours du quatrième trimestre 2022 par rapport à la même période de 2021.

Cette progression résulte notamment de la hausse des indices de la production de la «Fabrication de produits à base de tabac» et de l'«Industrie du cuir et de la chaussure» de 19,5%, de celui de l'«Industrie automobile» de 15,4%, de celui de la «Fabrication de boissons» de 28,0%, de celui de la «Fabrication de produits informatiques, électroniques et optiques» de 38,9%, de celui de l'«Industrie pharmaceutique» de 13,0%, de celui de la «Fabrication d'équipements électriques» de 21,1% et de celui des «Industries alimentaires» de 3,7%.

En revanche, l'indice de l'«Industrie chimique» a enregistré une baisse de 12,4%, celui de la «Fabrication d'autres produits minéraux non métalliques» de 12,0% et de celui de la «Fabrication de produits métalliques, à l'exclusion des machines et des équipements» de 24,4%. Par ailleurs, l'Indice de la production des industries extractives a enregistré une baisse de 28,9%, résultant de la baisse de l'indice de la production des «Produits divers des industries extractives» de 30,2% et de la hausse de celui des «Minerais métalliques» de 8,2%. Enfin, l'Indice de la production de l'énergie électrique a enregistré, de son côté, une baisse de 4,6%.

Les indices de la production des secteurs sus-indiqués auront ainsi enregistré, en 2022 par rapport à 2021, des hausses de 0,8% pour l'industrie manufacturière hors raffinage de pétrole, de 0,3% pour l'énergie électrique et une baisse de 18,6% pour les industries extractives.

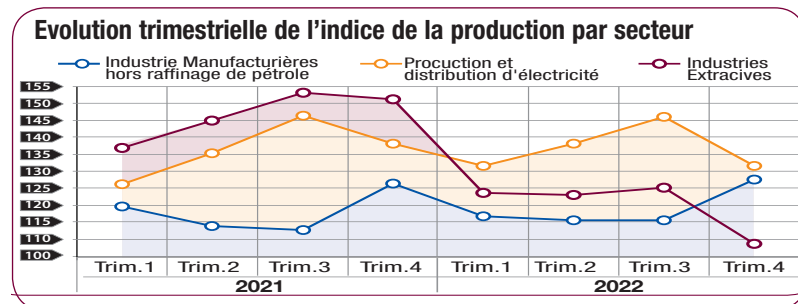
Evolution trimestrielle de l'indice de la production par secteur

	Industries Extractives	Industries Manufacturières (hors raffinage de pétrole)	Production et Distribution d'Electricité
ANNEE 2021			
1 ^{er} trim.	132,0	114,7	121,4
2 ^{ème} trim.	139,8	108,9	130,5
3 ^{ème} trim.	148,2	107,5	141,5
4 ^{ème} trim.	146,2	121,6	133,0
ANNEE 2022			
1 ^{er} trim.	118,7	112,1	126,5
2 ^{ème} trim.	118,0	110,9	133,3
3 ^{ème} trim.	120,1	110,8	141,2
4 ^{ème} trim.	104,0	122,6	126,9

Source : Haut - Commissariat au Plan.

SECTEUR ET BRANCHE	4 ^{ème} trimes 2021	4 ^{ème} trimes 2022	Var. %	Année 2021	Année 2022	Var. %
Industries extractives	146,2	104,0	-28,9	141,6	115,2	-18,6
Extraction de minerais métalliques	108,2	117,1	8,2	100,6	103,6	3,0
Autres industries extractives	148,1	103,3	-30,2	143,7	115,8	-19,4
Industries manufacturières hors raffinage de pétrole	121,6	122,6	0,8	113,2	114,1	0,8
Industries alimentaires	126,9	131,6	3,7	125,5	131,4	4,7
Fabrication de boissons	117,9	150,9	28,0	93,4	103,2	10,5
Fabrication de produits à base de tabac	101,8	121,7	19,5	96,7	106,7	10,3
Fabrication de textiles	96,4	88,4	-8,3	90,9	90,1	-0,9
Industrie d'habillement	91,2	96,7	6,0	98,0	97,9	-0,1
Industrie du cuir et de la chaussure (à l'exception de l'habillement en cuir)	58,9	70,4	19,5	64,6	75,4	16,7
Travail du bois et fabrication d'articles en bois et en liège, à l'exception des meubles ; fabrication d'articles en vannerie et sparterie	110,0	103,3	-6,1	85,3	86,7	1,6
Industrie du papier et du carton	125,0	111,7	-10,6	122,9	115,4	-6,1
Imprimerie et reproduction d'enregistrements	123,1	142,9	16,1	109,5	128,0	16,9
Industrie chimique	145,8	127,7	-12,4	147,8	135,4	-8,4
Industrie pharmaceutique	118,4	133,8	13,0	115,5	128,6	11,3
Fabrication de produits en caoutchouc et en plastique	125,1	126,5	1,1	121,9	122,1	0,2
Fabrication d'autres produits minéraux non métalliques	109,6	96,4	-12,0	100,1	92,2	-7,9
Métallurgie	107,1	122,1	14,0	91,2	100,4	10,1
Fabrication de produits métalliques, à l'exclusion des machines et des équipements	146,5	110,8	-24,4	95,7	90,1	-5,9
Fabrication de produits informatiques, électroniques et optiques	76,6	106,4	38,9	82,9	88,7	7,0
Fabrication d'équipements électriques	115,9	140,3	21,1	107,4	115,2	7,3
Fabrication de machines et équipements n.c.a.	129,6	136,2	5,1	115,6	113,9	-1,5
Industrie automobile	139,9	161,5	15,4	110,6	124,7	12,7
Fabrication d'autres matériels de transport	121,9	121,6	-0,2	113,1	117,3	3,7
Fabrication de meubles	110,0	116,4	5,8	85,5	92,6	8,3
Autres industries manufacturées	81,9	94,8	15,8	85,3	86,5	1,4
Réparation et installation de machines et équipements	146,2	99,6	-31,9	112,1	94,9	-15,3
Production et distribution d'électricité	133,0	126,9	-4,6	131,6	132,0	0,3

Source : Haut - Commissariat au Plan (Direction de la Statistique).



Dépôt légal 96/159 - ISSN : 1113-738X

HAUT-COMMISSARIAT AU PLAN



Ilot 31-3, Secteur 16, Hay Riad - Rabat - Maroc - BP : 178 - 10 001

Tél. : (+212) 5 37 57 69 04 - Fax : (+212) 5 37 57 69 02

Site Web : www.hcp.ma

Ce bulletin est réalisé avec la collaboration de la Banque Marocaine du Commerce Extérieur

