

النشاط و الشغل و البطالة

Activité, Emploi et Chômage

الفصل الثالث من سنة 2022
Troisième trimestre 2022



المملكة المغربية
ROYAUME DU MAROC

المنذوبية السامية للتخطيط
HAUT-COMMISSARIAT AU PLAN

النشاط والشغل والبطالة

ACTIVITE, EMPLOI ET CHOMAGE

الفصل الثالث لسنة 2022
Troisième trimestre 2022

قسم البحوث حول التشغيل
DIVISION DES ENQUETES SUR L'EMPLOI
مديرية الإحصاء
DIRECTION DE LA STATISTIQUE

Dépôt légal 42/1998: الإيداع القانوني
ISSN:9536-1113: ردمد

VUE D'ENSEMBLE

نظرة موجزة

Annexe statistique

ملحق إحصائي

Tableau 1 : Population selon le sexe, l'âge, le type d'activité et le milieu de résidence au troisième trimestre de l'année 2022 (en milliers)	16	جدول 1 : السكان حسب الجنس والسن ونوع النشاط ووسط الإقامة، خلال الفصل الثالث من سنة 2022 (بالآلاف)
Tableau 2 : Indicateurs trimestriels de l'activité selon le milieu de résidence	19	جدول 2 : المؤشرات الفصلية للنشاط حسب وسط الإقامة
Tableau 3 : Indicateurs socio-professionnels trimestriels de l'emploi selon le milieu de résidence	26	الجدول 3 : المؤشرات السوسيو-مهنية الفصلية للشغل حسب وسط الإقامة
Tableau 4 : Structures socio-professionnelles de l'emploi selon le niveau du diplôme et le milieu de résidence au troisième trimestre 2022	35	الجدول 4 : البنيات السوسيو-مهنية للشغل حسب مستوى الشهادة ووسط الإقامة خلال الفصل الثالث من سنة 2022
Tableau 5 : Indicateurs trimestriels du chômage selon le milieu de résidence	32	الجدول 5 : المؤشرات الفصلية للبطالة حسب وسط الإقامة
Tableau 6 : Indicateurs du chômage selon le niveau du diplôme et le milieu de résidence au troisième trimestre 2022	48	الجدول 6 : مؤشرات البطالة حسب مستوى الشهادة ووسط الإقامة خلال الفصل الثالث من سنة 2022
Tableau 7 : Evolution des indicateurs du sous-emploi des actifs occupés âgés de 15 ans et plus selon le milieu de résidence au troisième trimestre 2022	55	الجدول 7 : تطور مؤشرات الشغل الناقص لدى السكان النشيطين المشتغلين البالغين من العمر 15 سنة فما فوق حسب وسط الإقامة، خلال الفصل الثالث من سنة 2022
Aperçu méthodologique	58	لمحة منهجية

VUE D'ENSEMBLE

Entre le troisième trimestre de 2021 et celui de 2022, avec une création de 136.000 postes en milieu urbain et d'une perte de 194.000 en milieu rural, l'économie nationale a perdu 58 000 postes d'emploi au niveau national.

Le secteur des services a créé 189.000 postes, celui de l'"industrie" 29.000 postes, alors que le secteur de l'"agriculture forêt et pêche" a en perdu 237.000 et celui des BTP 38.000 postes.

Avec une baisse de 70.000, dont 62.000 en milieu urbain et 8.000 en milieu rural, le volume du chômage a atteint 1.378.000 personnes au niveau national.

Le taux de chômage est passé de 11,8% à 11,4% au niveau national, passant de 16% à 15% en milieu urbain et stagnant à 5,2% en milieu rural. Il a enregistré une hausse parmi les femmes, de 16,5% à 17,8%, parmi les jeunes âgés de 15 à 24 ans, de 31,0% à 31,7%, et une baisse parmi les diplômés, de 18,7% à 17,7%.

La population active occupée en situation de sous-emploi a atteint 911.000 personnes. Le taux de sous-emploi est passé de 9,5% à 8,5%, au niveau national, de 8,6% à 7,5% en milieu urbain et de 10,8% à 9,9% en milieu rural.

Baisse de l'activité et de l'emploi

Entre le troisième trimestre de 2021 et la même période de 2022, le taux d'activité a baissé, au niveau national, de 45,1% à 44%. Il a baissé de 50,3% à 48,1% en milieu rural et de 42,4% à 41,9% en milieu urbain. L'écart entre hommes et femmes a atteint 50,2 points, avec des taux d'activité respectifs de 69,5% et de 19,3%.

De son côté, le taux d'emploi a baissé de 39,8% à 39% au niveau national. Ce taux a connu une légère hausse de 0,1 point en milieu urbain (de 35,6% à 35,7%), alors qu'il a perdu 2,2 points en milieu rural (de 47,7% à 45,5%). L'écart entre hommes et femmes a atteint 47 points avec des taux d'emploi respectifs de 62,9% et de 15,9%. Ces taux étaient de 63,1% et de 17,1%, une année auparavant.

نظرة موجزة

ما بين الفصل الثالث من سنة 2021 ونفس الفصل من سنة 2022، فقد الاقتصاد الوطني 58.000 منصب شغل، وذلك نتيجة لإحداث 136.000 منصب شغل بالوسط الحضري وفقدان 194.000 منصب شغل بالوسط القروي.

أحدث قطاع "الخدمات" 189.000 منصب شغل، وقطاع "الصناعة" 29.000 منصب، في حين عرف قطاع "الفلاحة والغابة والصيد" فقدان 237.000 منصب وقطاع "البناء والأشغال العمومية" 38.000 منصب.

ولقد عرف حجم البطالة انخفاضا بـ 70.000 شخص، نتيجة انخفاض قدره 62.000 عاطل بالوسط الحضري و 8.000 بالوسط القروي، ليبلغ عدد العاطلين 1.378.000 شخص على المستوى الوطني.

وهكذا، انتقل معدل البطالة من 11,8% إلى 11,4% على المستوى الوطني، من 16% إلى 15% بالوسط الحضري واستقر في 5,2% بالوسط القروي. وسجل معدل البطالة ارتفاعا بين النساء، من 16,5% إلى 17,8%، وبين الشباب المتروحة أعمارهم ما بين 15 و 24 سنة من 31,0% إلى 31,7%، وانخفاضا بين حاملي الشهادات من 18,7% إلى 17,7%.

بلغ عدد النشيطين المشتغلين في حالة الشغل الناقص 911.000 شخص على المستوى الوطني، حيث انتقل معدل الشغل الناقص من 9,5% إلى 8,5% على المستوى الوطني، ومن 8,6% إلى 7,5% بالوسط الحضري ومن 10,8% إلى 9,9% بالوسط القروي.

انخفاض النشاط والشغل

انخفض معدل النشاط ما بين الفصل الثالث من سنة 2021 ونفس الفصل من سنة 2022 على المستوى الوطني، حيث انتقل من 45,1% إلى 44%. و انتقل من 50,3% إلى 48,1% بالوسط القروي و من 42,4% إلى 41,9% بالوسط الحضري. و بلغ الفرق بين الرجال و النساء 50,2 نقطة، حيث بلغ معدل النشاط على التوالي 69,5% و 19,3%.

ومن جهته، انتقل معدل الشغل على المستوى الوطني من 39,8% إلى 39% و عرف هذا المعدل ارتفاعا طفيفا بـ 0,1 نقطة بالوسط الحضري (منتقلا من 35,6% إلى 35,7%) وانخفاضا بـ 2,2 نقطة بالوسط القروي (من 47,7% إلى 45,5%). و بلغ الفرق بين الرجال و النساء 47 نقطة، حيث بلغ معدل النشاط على التوالي 62,9% و 15,9% و بلغت هذه المعدلات 63,1% و 17,1% سنة من قبل.

Perte de postes d'emploi, essentiellement de type non

Le volume de l'emploi a baissé de 58.000 postes au troisième trimestre de 2022, suite à une perte de 194.000 postes en milieu rural et une création de 136.000 postes en milieu urbain.

Par type d'emploi, 210.000 emplois non rémunérés ont été perdus, résultat d'une perte de 212.000 en milieu rural et une création de 2.000 en milieu urbain. L'emploi rémunéré s'est accru de 152.000 postes, conséquence d'une création de 134.000 emplois en zones urbaines et de 18.000 en zones rurales.

Perte de l'emploi dans l'agriculture, forêt et pêche et les BTP contre création dans les services et l'industrie

Entre le troisième trimestre de 2021 et celui de 2022, le secteur de l'"agriculture forêt et pêche" a perdu 237.000 postes d'emploi (-7%), résultat d'une baisse de 233.000 en milieu rural et de 4.000 en milieu urbain.

Le secteur des BTP a perdu 38.000 postes, 34.000 en milieu rural et 4.000 en milieu urbain, ce qui correspond à une baisse de 3% du volume de l'emploi dans ce secteur.

Le secteur des "services", quant à lui, a créé 189.000 postes d'emploi au niveau national (151.000 en milieu urbain et 37.000 en milieu rural), enregistrant une hausse de 4% de l'emploi dans ce secteur.

Le secteur de "l'industrie" a créé 29.000 postes d'emploi, résultat d'une création de 36.000 postes en milieu rural et d'une baisse de 6.000 en milieu urbain, enregistrant une hausse de 2% du volume d'emploi dans ce secteur.

Baisse du chômage, principalement en milieu urbain

Entre le troisième trimestre de 2021 et celui de 2022, le nombre de chômeurs a baissé de 70.000 personnes, passant de 1.447.000 à 1.378.000 chômeurs, ce qui correspond à une baisse de 5%, résultant d'une diminution de 62.000 chômeurs en milieu urbain et de 8.000 en milieu rural.

Le taux de chômage est passé, entre les troisième trimestres de 2021 et de 2022, de 11,8% à 11,4% (-0,4 point), de 16% à 15% en milieu urbain (-1 point), et il a stagné à 5,2% en milieu rural.

Le taux de chômage a baissé de 0,9 point parmi les hommes, passant de 10,4% à 9,5%, contre une augmentation parmi les femmes, passant de 16,5% à 17,8%. Il a également enregistré une baisse parmi les diplômés, passant de 18,7% à 17,7%, les non diplômés, de 4,4% à 4,1%,

فقدان مناصب الشغل، حصريا غير مؤدى عنها

انخفض حجم الشغل بـ 58.000 منصب شغل خلال الفصل الثالث من سنة 2022، وذلك نتيجة فقدان 194.000 منصب شغل بالوسط القروي وإحداث 136.000 منصب شغل بالوسط الحضري.

حسب نوع الشغل، انخفض الشغل غير المؤدى عنه بـ 210.000 منصب شغل، بفقدان 212.000 بالوسط القروي وإحداث 2.000 منصب بالوسط الحضري. ارتفع الشغل المؤدى عنه بـ 152.000 منصب شغل، نتيجة إحداث 134.000 منصب بالوسط الحضري و 18.000 بالوسط القروي.

فقدان الشغل بقطاعي "الفلاحة والغابات والصيد" و "البناء والأشغال العمومية" مقابل أحداث بقطاعي "الخدمات" و "الصناعة"

فقد قطاع "الفلاحة والغابة والصيد" خلال الفصل الثالث من سنة 2021 ونفس الفصل من سنة 2022 237.000 منصب شغل على المستوى الوطني (فقدان 233.000 بالوسط القروي و 4.000 بالوسط الحضري). وهو ما يمثل انخفاض بـ 7% من إجمالي الشغل بهذا القطاع.

كما فقد قطاع "البناء والأشغال العمومية" 38.000 منصب شغل، 34.000 منصب بالوسط القروي و 4.000 في بالوسط الحضري. وهو ما يمثل انخفاض بـ 3% من إجمالي الشغل بهذا القطاع.

أحدث قطاع "الخدمات" 189.000 منصب شغل على الصعيد الوطني (151.000 بالوسط الحضري و 37.000 بالوسط القروي)، مسجلاً ارتفاعاً بنسبة 4% في حجم الشغل بهذا القطاع.

أحدث قطاع "الصناعة" 29.000 منصب شغل، نتيجة إحداث 36.000 منصب شغل بالوسط القروي وفقدان 6.000 منصب شغل بالوسط الحضري، مسجلاً ارتفاعاً بنسبة 2% في حجم الشغل بهذا القطاع.

انخفاض البطالة، أساسا بالوسط الحضري

انخفض حجم العاطلين بـ 70.000 شخص، ما بين الفصل الثالث من سنة 2021 ونفس الفصل من سنة 2022، منتقلاً بذلك من 1.447.000 إلى 1.378.000 عاطل وهو ما يمثل انخفاضاً بـ 5%، نتيجة انخفاض عدد العاطلين بـ 62.000 بالوسط الحضري و بـ 8.000 بالوسط القروي.

انتقل معدل البطالة، ما بين الفصل الثالث من سنة 2021 ونفس الفصل من سنة 2022، من 11,8% إلى 11,4% (-0,4 نقطة). وقد انتقل هذا المعدل من 16% إلى 15% (-1 نقطة) بالوسط الحضري واستقر في 5,2% بالوسط القروي.

ولقد انخفض معدل البطالة بالنسبة للرجال بـ 0,9 نقطة، منتقلاً من 10,4% إلى 9,5%، مقابل ارتفاع لدى النساء، من 16,5% إلى 17,8%. وسجل هذا المعدل كذلك انخفاضاً لدى حاملي الشهادات منتقلاً من 18,7% إلى 17,7%، ومن 4,4% إلى 4,1% بالنسبة للأشخاص بدون شهادة.

Le taux de chômage a baissé pour les personnes âgées de 45 ans et plus, de 3,7% à 3,1%, et les personnes âgées de 25 à 34 ans, de 18,8% à 18,4%. Les jeunes âgés de 15 à 24 ans ont, vu, par contre, leur taux de chômage augmenter, passant de 31% à 31,7%.

Baisse du sous-emploi

Le volume du sous-emploi a connu une baisse, durant la même période, de 1.027.000 à 911.000 personnes, de 543.000 à 488.000 dans les villes et de 484.000 à 423.000 à la campagne. Le taux de sous-emploi est ainsi passé, au niveau national, de 9,5% à 8,5%, de 8,6% à 7,5% en milieu urbain et de 10,8% à 9,9% en milieu rural.

Situation régionale du marché du travail

Cinq régions abritent 73,2% de l'ensemble des actifs âgés de 15 ans et plus. La région de Casablanca-Settat vient en première position avec 22,4% d'actifs, suivie de Rabat-Salé-Kénitra (13,8%), de Marrakech-Safi (13,3%), de Tanger-Tétouan-Al Hoceima (12%) et de Fès-Meknès (11,7%).

Quatre régions affichent des taux d'activité plus élevés que la moyenne nationale (44%) ; Tanger-Tétouan-Al Hoceima (49,9%), Casablanca-Settat avec (46,6%), Marrakech-Safi (45,2%) et Rabat-Salé-Kénitra (44,4%). En revanche, les taux les plus bas sont enregistrés dans les régions de Béni Mellal-Khénifra (40,9%), de Drâa-Tafilalet (38,5%) et de Souss-Massa (37,7%).

Presque sept chômeurs parmi dix chômeurs (69,4%) sont concentrés dans cinq régions ; Casablanca-Settat vient en première position avec 24,6% de chômeurs, suivie de Rabat-Salé-Kénitra (13,6%), de Fès-Meknès (13,4%), de Tanger-Tétouan-Al Hoceima (9,3%) et de l'Oriental (8,5%).

Les taux de chômage les plus élevés sont observés dans les régions du Sud (21%) et de l'Oriental (14,6%). Avec moins d'acuité, quatre autres régions dépassent la moyenne nationale (11,4%) à savoir Fès-Meknès (13%), Casablanca-Settat (12,5%), Souss-Massa (11,7%) et Béni Mellal-Khénifra (11,6%). En revanche, les régions de Drâa-Tafilalet, de Tanger-Tétouan-Al Hoceima et de Marrakech-Safi enregistrent les taux les plus bas avec respectivement 10,0%, 8,8%, et 6,9%.

كما انخفض معدل البطالة في صفوف الأشخاص البالغين 45 سنة فما فوق، منتقلا من 3,7% إلى 3,1%، و لدى الأشخاص الذين تتراوح أعمارهم بين 25 و 34 سنة، منتقلا من 18,8% إلى 18,4%. من ناحية أخرى، عرف معدل الشباب الذين تتراوح أعمارهم بين 15 و 24 سنة ارتفاعا، حيث ارتفع من 31% إلى 31,7%.

انخفاض الشغل الناقص

انخفض حجم النشيطين المشتغلين في حالة الشغل الناقص على الصعيد الوطني، خلال نفس الفترة، من 1.027.000 إلى 911.000 شخص، ومن 543.000 إلى 488.000 بالمدن ومن 484.000 إلى 423.000 بالقرى. وهكذا، انتقل معدل الشغل الناقص من 9,5% إلى 8,5% على المستوى الوطني، ومن 8,6% إلى 7,5% بالوسط الحضري ومن 10,8% إلى 9,9% بالوسط القروي.

وضعية سوق الشغل على المستوى الجهوي

تضم خمس جهات 73,2% من مجموع السكان النشيطين البالغين من العمر 15 سنة فما فوق. وتأتي جهة الدار البيضاء-سطات في المركز الأول بنسبة 22,4% من مجموع النشيطين متبوعة بكل من جهة الرباط-سلا-القنيطرة (13,8%)، وجهة مراكش-أسفي (13,3%) ثم طنجة-تطوان-الحسيمة (12%) وفاس-مكناس (11,7%).

وسجلت أربع جهات معدلات نشاط تفوق المعدل الوطني (44%)، ويتعلق الأمر بجهة طنجة-تطوان-الحسيمة (49,9%) والدار البيضاء-سطات (46,6%) ومراكش-أسفي (45,2%) وجهة الرباط-سلا-القنيطرة (44,4%). بالمقابل سجلت أدنى المعدلات بكل من جهة بني ملال خنيفرة (40,9%) وجهة درعة - تافيلالت (38,5%)، وجهة سوس-ماسة (37,7%).

فيما يتعلق بالبطالة، ما يقارب سبعة عاطلين عن العمل من أصل عشرة (69,4%) يتمركزون بخمس جهات. تأتي جهة الدار البيضاء-سطات في المقدمة بـ 24,6% من مجموع العاطلين، متبوعة بجهة الرباط-سلا-القنيطرة (13,6%) وجهة فاس-مكناس (13,4%) وجهة طنجة-تطوان-الحسيمة (9,3%)، ثم الجهة الشرقية (8,5%).

وسجلت أعلى مستويات معدل البطالة بكل من جهات الجنوب (21%) والجهة الشرقية (14,6%). وبحدة أقل، وسجلت أربع جهات معدلات تفوق المعدل الوطني (11,4%)، ويتعلق الأمر بجهات فاس-مكناس (13%) والدار البيضاء-سطات (12,5%) وجهة سوس-ماسة (11,7%) وبني ملال-خنيفرة (11,6%). بالمقابل، سجلت أدنى مستويات البطالة بجهات درعة - تافيلالت، وطنجة-تطوان-الحسيمة، مراكش-أسفي، حيث كانت على التوالي 10,0%، 8,8% و 6,9%.

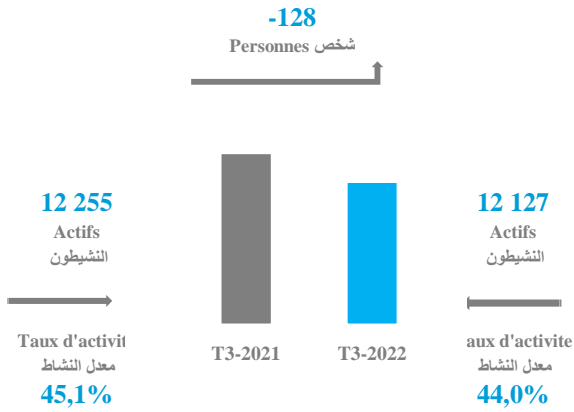
ملحق إحصائي
ANNEXE STATISTIQUE

Les données chiffrées sont arrondies. Le résultat arrondi d'une combinaison de données chiffrées (qui fait intervenir leurs valeurs réelles) peut se trouver légèrement différent de celui que donnerait la combinaison de leurs valeurs arrondies.

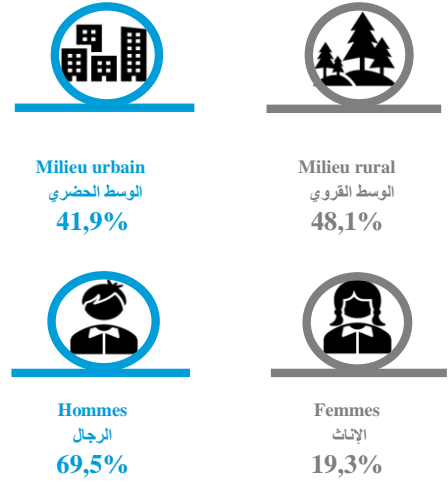
تم تقريب معطيات الجدول إنداك قد تكون نتيجة تقريب مجموعة من المعطيات (التي تتضمن قيمتها الحقيقية) مختلفة قليلا عن تلك التي تعطىها قيمتها التقريبية

الفصل الأول: النشاط
Chapitre 1 : Activité

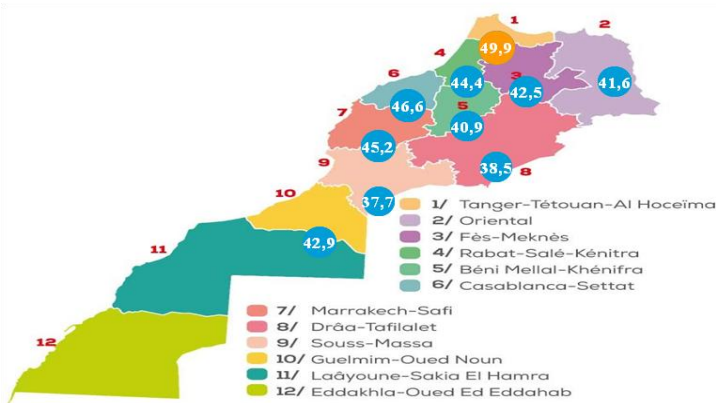
Volume des actifs(en milliers)
(حجم النشيطين(بالآلاف)



Taux d'activité selon le milieu et le sexe
معدل النشاط حسب وسط الإقامة و الجنس



Taux d'activité selon les régions
معدل النشاط حسب الجهات



Taux d'activité selon les catégories d'âge
معدل النشاط حسب الفئات العمرية

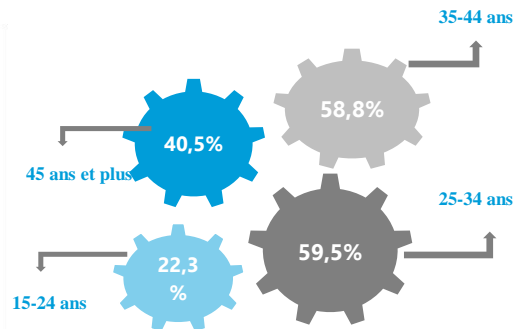


Tableau 1 : Population selon le sexe, l'âge, le type d'activité et le milieu de résidence au troisième trimestre 2022 (en milliers)

الجدول 1 : السكان حسب الجنس والسن ونوع النشاط ووسط الإقامة خلال الفصل الثالث من سنة 2022 (بالآلاف)

ENSEMBLE					المجموع
sexe et âge	Type d'activité / نوع النشاط			Total	الجنس و السن
	Actifs occupés / النشيطون المشتغلون	Chômeurs / العاطلون	inactifs / غير النشيطين		
Masculin					الذكور
Moins de 15 ans	6	--	4 675	4 681	أقل من 15 سنة
15-24 ans	729	266	2 009	3 004	15 - 24 سنة
25-34 ans	2 237	391	251	2 879	25 - 34 سنة
35-44 ans	2 245	133	125	2 503	35 - 44 سنة
45-59 ans	2 470	93	284	2 846	45 - 59 سنة
60 ans ou plus	854	17	1 474	2 345	60 سنة فما فوق
Total	8 541	899	8 817	18 257	المجموع
Feminin					الإناث
Moins de 15 ans	4	--	4 479	4 483	أقل من 15 سنة
15-24 ans	168	150	2 575	2 892	15 - 24 سنة
25-34 ans	583	244	2 097	2 924	25 - 34 سنة
35-44 ans	571	60	1 981	2 611	35 - 44 سنة
45-59 ans	688	24	2 321	3 033	45 - 59 سنة
60 ans ou plus	205	1	2 307	2 514	60 سنة فما فوق
Total	2 219	478	15 760	18 457	المجموع
Ensemble					المجموع
Moins de 15 ans	10	--	9 154	9 164	أقل من 15 سنة
15-24 ans	897	416	4 584	5 896	15 - 24 سنة
25-34 ans	2 821	634	2 348	5 803	25 - 34 سنة
35-44 ans	2 816	192	2 106	5 114	35 - 44 سنة
45-59 ans	3 158	117	2 605	5 879	45 - 59 سنة
60 ans ou plus	1 059	19	3 781	4 858	60 سنة فما فوق
Total	10 760	1 378	24 577	36 714	المجموع

Tableau 1 : Population selon le sexe, l'âge, le type d'activité et le milieu de résidence au troisième trimestre 2022 (en milliers)

الجدول 1 : السكان حسب الجنس والسن ونوع النشاط ووسط الإقامة خلال الفصل الثالث من سنة 2022 (بالآلاف)

URBAIN	Type d'activité / نوع النشاط			Total	حضري
	Actifs occupés / النشيطون المشتغلون	Chômeurs / العاطلون	inactifs / غير النشيطين		
sexe et âge					الجنس و السن
					الذكور
<i>Masculin</i>					
Moins de 15 ans	1	--	2 790	2 792	أقل من 15 سنة
15-24 ans	315	186	1 278	1 779	15 - 24 سنة
25-34 ans	1 387	325	186	1 898	25 - 34 سنة
35-44 ans	1 471	108	95	1 674	35 - 44 سنة
45-59 ans	1 599	76	226	1 901	45 - 59 سنة
60 ans ou plus	431	11	1 115	1 558	60 سنة فما فوق
Total	5 205	705	5 691	11 601	المجموع
					الإناث
<i>Feminin</i>					
Moins de 15 ans	1	--	2 677	2 678	أقل من 15 سنة
15-24 ans	84	125	1 549	1 759	15 - 24 سنة
25-34 ans	412	230	1 415	2 057	25 - 34 سنة
35-44 ans	351	57	1 413	1 821	35 - 44 سنة
45-59 ans	370	22	1 695	2 087	45 - 59 سنة
60 ans ou plus	59	1	1 579	1 639	60 سنة فما فوق
Total	1 276	436	10 328	12 041	المجموع
					المجموع
<i>Ensemble</i>					
Moins de 15 ans	2	--	5 468	5 469	أقل من 15 سنة
15-24 ans	399	311	2 827	3 537	15 - 24 سنة
25-34 ans	1 799	555	1 601	3 955	25 - 34 سنة
35-44 ans	1 823	165	1 507	3 495	35 - 44 سنة
45-59 ans	1 969	98	1 921	3 988	45 - 59 سنة
60 ans ou plus	490	12	2 694	3 196	60 سنة فما فوق
Total	6 481	1 142	16 019	23 642	المجموع

Tableau 1 : Population selon le sexe, l'âge, le type d'activité et le milieu de résidence au troisième trimestre 2022 (en milliers)

الجدول 1 : السكان حسب الجنس والسن ونوع النشاط ووسط الإقامة خلال الفصل الثالث من سنة 2022 (بالآلاف)

sexe et âge	Type d'activité نوع النشاط			Total المجموع	الجنس و السن
	Actifs occupés النشيطون المشتغلون	Chômeurs العاطلون	inactifs غير النشيطين		
RURAL قروي					
Masculin الذكور					
Moins de 15 ans	5	--	1 884	1 889	أقل من 15 سنة
15-24 ans	414	80	731	1 226	15 - 24 سنة
25-34 ans	850	66	65	981	25 - 34 سنة
35-44 ans	774	25	30	828	35 - 44 سنة
45-59 ans	871	17	58	945	45 - 59 سنة
60 ans ou plus	423	6	359	787	60 سنة فما فوق
Total	3 336	194	3 126	6 656	المجموع
Feminin الإناث					
Moins de 15 ans	4	--	1 802	1 805	أقل من 15 سنة
15-24 ans	83	24	1 026	1 133	15 - 24 سنة
25-34 ans	171	13	682	866	25 - 34 سنة
35-44 ans	220	2	568	790	35 - 44 سنة
45-59 ans	318	2	626	946	45 - 59 سنة
60 ans ou plus	146	--	729	875	60 سنة فما فوق
Total	943	42	5 432	6 416	المجموع
Ensemble المجموع					
Moins de 15 ans	8	--	3 686	3 694	أقل من 15 سنة
15-24 ans	498	105	1 757	2 359	15 - 24 سنة
25-34 ans	1 022	79	746	1 847	25 - 34 سنة
35-44 ans	993	27	598	1 619	35 - 44 سنة
45-59 ans	1 189	19	683	1 891	45 - 59 سنة
60 ans ou plus	569	6	1 087	1 662	60 سنة فما فوق
Total	4 279	236	8 558	13 073	المجموع

Tableau 2 : Indicateurs trimestriels de l'activité selon le milieu de résidence

الجدول 2 : المؤشرات الفصلية للنشاط حسب وسط الإقامة

ENSEMBLE			المجموع
Indicateurs	الفصل الثالث 2021	الفصل الثالث 2022	المؤشرات
	3ème trim. 2021	3ème trim. 2022	
Population active âgée de 15 ans et plus (en milliers)	12 255	12 127	السكان النشيطون البالغون من العمر 15 سنة فما فوق (بالآلاف)
Taux de féminisation de la population active (en %)	23,1	22,2	نسبة النساء ضمن السكان النشيطين (بـ %)
Taux d'activité de la population âgée de 15 ans et plus (en %)	45,1	44,0	معدل النشاط لدى السكان البالغين من العمر 15 سنة فما فوق (بـ %)
Taux d'activité selon le sexe (en %)			معدل النشاط حسب الجنس (بـ %)
Masculin	70,5	69,5	ذكور
Féminin	20,5	19,3	إناث
Taux d'activité selon l'âge (en %)			معدل النشاط حسب السن (بـ %)
15 - 24 ans	24,3	22,3	15 - 24 سنة
25 - 34 ans	60,2	59,5	25 - 34 سنة
35 - 44 ans	59,7	58,8	35 - 44 سنة
45 - 59 ans	56,5	55,7	45 - 59 سنة
60 ans et plus	23,0	22,2	60 سنة فما فوق
Taux d'activité selon le diplôme (en %)			معدل النشاط حسب الشهادة (بـ %)
Sans diplôme	43,3	41,8	بدون شهادة
Niveau moyen(1)	43,4	42,0	مستوى متوسط (1)
Niveau supérieur(2)	54,7	54,8	مستوى عالي (2)
Structure de la population active selon le diplôme (en %)			بنية السكان النشيطين حسب الشهادة (بـ %)
Sans diplôme	48,3	46,5	بدون شهادة
Niveau moyen	32,9	33,2	مستوى متوسط
Niveau supérieur	18,6	20,2	مستوى عالي
Non déclaré	0	0	غير مصرح
Total	100	100	المجموع
Structure de la population active selon le niveau scolaire (en %)			بنية السكان النشيطين حسب المستوى الدراسي (بـ %)
Sans niveau scolaire	24,0	22,7	بدون مستوى دراسي
Primaire	23,8	23,7	ابتدائي
Collège	20,8	21,4	إعدادي
Secondaire	14,9	15,4	ثانوي
Supérieur	13,4	13,9	عالي
Autre niveau	3,1	2,9	مستوى آخر
Non déclaré	0	0	غير مصرح
Total	100	100	المجموع
Structure de la population active selon l'âge (en %)			بنية السكان النشيطين حسب السن (بـ %)
15 - 24 ans	11,7	10,8	15 - 24 سنة
25 - 34 ans	28,4	28,5	25 - 34 سنة
35 - 44 ans	24,6	24,8	35 - 44 سنة
45 - 59 ans	26,6	27,0	45 - 59 سنة
60 ans et plus	8,8	8,9	60 سنة فما فوق
Total	100	100	المجموع

Tableau 2 : Indicateurs trimestriels de l'activité selon le milieu de résidence

الجدول 2 : المؤشرات الفصلية للنشاط حسب وسط الإقامة

URBAIN	الفصل الثالث 2021	الفصل الثالث 2022	المؤشرات الحضري
Indicateurs	3ème trim. 2021	3ème trim. 2022	المؤشرات
Population active âgée de 15 ans et plus (en milliers)	7 546	7 621	السكان النشيطون البالغون من العمر 15 سنة فما فوق (بالآلاف)
Taux de féminisation de la population active (en %)	22,6	22,5	نسبة النساء ضمن السكان النشيطين (بـ %)
Taux d'activité de la population âgée de 15 ans et plus (en %)	42,4	41,9	معدل النشاط لدى السكان البالغين من العمر 15 سنة فما فوق (بـ %)
Taux d'activité selon le sexe (en %)			معدل النشاط حسب الجنس (بـ %)
Masculin	67,7	67,1	ذكور
Féminin	18,6	18,3	إناث
Taux d'activité selon l'âge (en %)			معدل النشاط حسب السن (بـ %)
15 - 24 ans	21,1	20,1	15 - 24 سنة
25 - 34 ans	59,7	59,5	25 - 34 سنة
35 - 44 ans	57,4	56,9	35 - 44 سنة
45 - 59 ans	52,2	51,8	45 - 59 سنة
60 ans et plus	15,4	15,7	60 سنة فما فوق
Taux d'activité selon le diplôme (en %)			معدل النشاط حسب الشهادة (بـ %)
Sans diplôme	35,2	34,5	بدون شهادة
Niveau moyen(1)	42,9	41,8	مستوى متوسط (1)
Niveau supérieur(2)	55,4	55,5	مستوى عالي (2)
Structure de la population active selon le diplôme (en %)			بنية السكان النشيطين حسب الشهادة (بـ %)
Sans diplôme	34,6	33,1	بدون شهادة
Niveau moyen	37,6	37,1	مستوى متوسط
Niveau supérieur	27,7	29,7	مستوى عالي
Non déclaré	0,2	0,0	غير مصرح
Total	100	100	المجموع
Structure de la population active selon le niveau scolaire (en %)			بنية السكان النشيطين حسب المستوى الدراسي (بـ %)
Sans niveau scolaire	12,7	12,4	بدون مستوى دراسي
Primaire	21,9	21,3	ابتدائي
Collège	22,4	22,7	إعدادي
Secondaire	21,2	21,6	ثانوي
Supérieur	19,9	20,3	عالي
Autre niveau	1,8	1,8	مستوى آخر
Non déclaré	0,0	0,0	غير مصرح
Total	100	100	المجموع
Structure de la population active selon l'âge (en %)			بنية السكان النشيطين حسب السن (بـ %)
15 - 24 ans	9,9	9,3	15 - 24 سنة
25 - 34 ans	30,9	30,9	25 - 34 سنة
35 - 44 ans	26,0	26,1	35 - 44 سنة
45 - 59 ans	27,0	27,1	45 - 59 سنة
60 ans et plus	6,2	6,6	60 سنة فما فوق
Total	100	100	المجموع

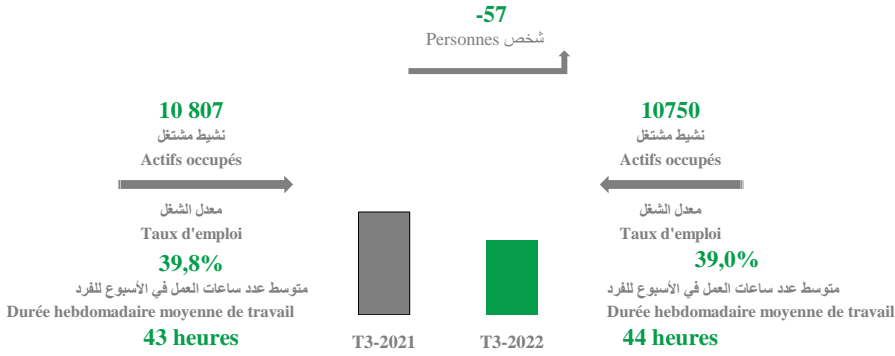
Tableau 2 : Indicateurs trimestriels de l'activité selon le milieu de résidence

الجدول 2 : المؤشرات الفصلية للنشاط حسب وسط الإقامة

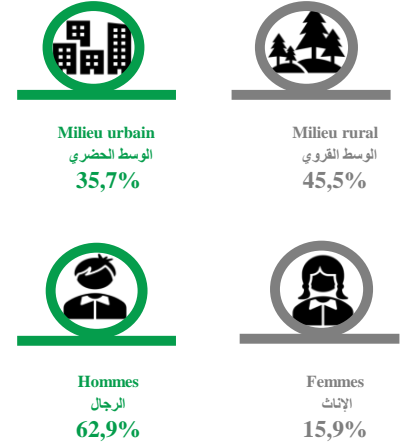
RURAL	الفصل الثالث 2021	الفصل الثالث 2022	قرروي المؤشرات
Indicateurs	3ème trim. 2021	3ème trim. 2022	
Population active âgée de 15 ans et plus (en milliers)	4 708	4 507	السكان النشيطون البالغون من العمر 15 سنة فما فوق (بالآلاف)
Taux de féminisation de la population active (en %)	23,9	21,8	نسبة النساء ضمن السكان النشيطين (بـ %)
Taux d'activité de la population âgée de 15 ans et plus (en %)	50,3	48,1	معدل النشاط لدى السكان البالغين من العمر 15 سنة فما فوق (بـ %)
Taux d'activité selon le sexe (en %)			معدل النشاط حسب الجنس (بـ %)
Masculin	75,5	74,0	ذكور
Féminin	24,3	21,3	إناث
Taux d'activité selon l'âge (en %)			معدل النشاط حسب السن (بـ %)
15 - 24 ans	29,0	25,5	15 - 24 سنة
25 - 34 ans	61,4	59,6	25 - 34 سنة
35 - 44 ans	64,5	63,0	35 - 44 سنة
45 - 59 ans	65,4	63,9	45 - 59 سنة
60 ans et plus	37,0	34,6	60 سنة فما فوق
Taux d'activité selon le diplôme (en %)			معدل النشاط حسب الشهادة (بـ %)
Sans diplôme	52,8	50,6	بدون شهادة
Niveau moyen(1)	44,6	42,5	مستوى متوسط(1)
Niveau supérieur(2)	48,0	47,7	مستوى عالي(2)
Structure de la population active selon le diplôme (en %)			بنية السكان النشيطين حسب الشهادة (بـ %)
Sans diplôme	70,5	69,0	بدون شهادة
Niveau moyen	25,4	26,8	مستوى متوسط
Niveau supérieur	4,0	4,2	مستوى عالي
Non déclaré	0,1	0,0	غير مصرح
Total	100	100	المجموع
Structure de la population active selon le niveau scolaire (en %)			بنية السكان النشيطين حسب المستوى الدراسي (بـ %)
Sans niveau scolaire	42,2	40,3	بدون مستوى دراسي
Primaire	26,9	27,6	ابتدائي
Collège	18,1	19,2	إعدادي
Secondaire	4,7	4,9	ثانوي
Supérieur	3,0	3,2	عالي
Autre niveau	5,0	4,9	مستوى آخر
Non déclaré	0,0	0,0	غير مصرح
Total	100	100	المجموع
Structure de la population active selon l'âge (en %)			بنية السكان النشيطين حسب السن (بـ %)
15 - 24 ans	14,6	13,4	15 - 24 سنة
25 - 34 ans	24,4	24,4	25 - 34 سنة
35 - 44 ans	22,3	22,6	35 - 44 سنة
45 - 59 ans	25,8	26,8	45 - 59 سنة
60 ans et plus	13,0	12,8	60 سنة فما فوق
Total	100	100	المجموع

الفصل الثاني : الشغل
Chapitre 2 : Emploi

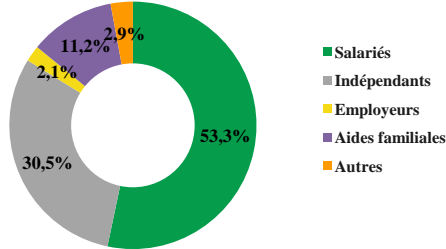
Volume des actifs occupés (en milliers)
حجم النشيطين المشتغلين (بالآلاف)



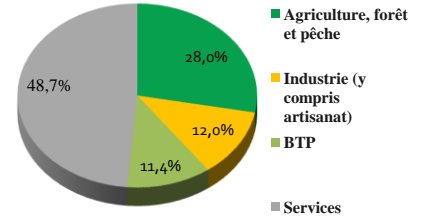
Taux d'emploi selon le milieu et le sexe
معدل الشغل حسب وسط الإقامة و الجنس



Structure de l'emploi selon le statut professionnel
بنية الشغل حسب الحالة في المهنة



Structure de l'emploi selon les secteurs d'activité économique
بنية الشغل حسب قطاعات النشاط الاقتصادي



Taux d'emploi selon les régions
معدل الشغل حسب الجهات

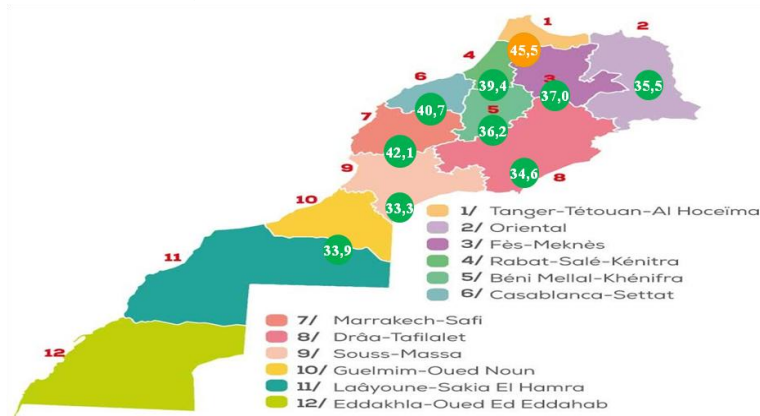


Tableau 3 : Indicateurs socio-professionnels trimestriels de l'emploi selon le milieu de résidence

الجدول 3 : المؤشرات السوسيو-مهنية الفصلية للشغل حسب وسط الإقامة

ENSEMBLE Indicateurs	الفصل الثالث 2021	الفصل الثالث 2022	المجموع المؤشرات
	3ème trim. 2021	3ème trim. 2022	
Population active occupée âgée de 15 ans et plus (en milliers)	10 807	10 750	السكان النشيطون المشتغلون البالغون من العمر 15 سنة فما فوق (بالآلاف)
Taux de féminisation de l'emploi (en %)	21,8	20,6	نسبة الإناث ضمن النشيطين المشتغلين (بـ %)
Taux d'emploi selon le sexe (en %)			معدل الشغل حسب الجنس (بـ %)
Masculin	63,1	62,9	ذكور
Féminin	17,1	15,9	إناث
Ensemble	39,8	39,0	مجموع
Structure de l'emploi selon l'âge (en %)			بنية الشغل حسب السن (بـ %)
15 - 34 ans	35,3	34,6	سنة 15-34
35 - 59 ans	54,9	55,6	سنة 35-59
60 ans et plus	9,8	9,8	60 سنة فما فوق
Total	100	100	المجموع
Structure de l'emploi selon le diplôme (en %)			بنية الشغل حسب الشهادة (بـ %)
Sans diplôme	52,4	50,3	بدون شهادة
Niveau moyen	31,8	32,6	مستوى متوسط
Niveau supérieur	15,7	17,0	مستوى عالي
Non déclaré	0,1	0,0	غير مصرح
Total	100	100	المجموع
Structure de l'emploi selon le niveau scolaire (en %)			بنية الشغل حسب المستوى الدراسي (بـ %)
Sans niveau scolaire	26,5	25,0	بدون مستوى دراسي
Primaire	25,3	25,0	ابتدائي
Collège	20	20,8	إعدادي
Secondaire	13,4	14,1	ثانوي
Supérieur	11,4	11,8	عالي
Autres	3,4	3,2	مستوى آخر
Non déclaré	0	0,0	غير مصرح
Total	100	100	المجموع

Tableau 3 : Indicateurs socio-professionnels trimestriels de l'emploi selon le milieu de résidence

الجدول 3 : المؤشرات السوسيو-مهنية الفصلية للشغل حسب وسط الإقامة

ENSEMBLE (suite)			المجموع (تابع)
Indicateurs	الفصل الثالث 2021	الفصل الثالث 2022	المؤشرات
	3ème trim. 2021	3ème trim. 2022	
Structure de l'emploi selon les grands groupes de professions (en %)			بنية الشغل حسب المجموعات الكبرى للمهن (ب %)
Membres des corps législatifs, élus locaux, responsables hiérarchiques de la fonction publique, directeurs et cadres de direction d'entreprises	0,8	0,8	أعضاء الهيئة التشريعية، المنتخبون المحليون، المسؤولون حسب تسلسلهم في الإدارات العمومية، المديرين وأطر إدارة المقاولات
Cadres supérieurs et membres des professions libérales	4,3	4,2	الأطر العليا وأعضاء المهن الحرة
Cadres moyens	3,1	3,4	الأطر المتوسطة
Employés	11,3	11,8	المستخدمون
Commerçants, intermédiaires commerciaux et financiers	9,0	9,4	التجار، الوسطاء التجاريين والماليين
Exploitants agricoles, pêcheurs, forestiers, chasseurs et travailleurs assimilés	11,3	11,1	المستغلون الفلاحيون، الصيادون، الغابويين، القناصون والعاملون المماثلون
Artisans et ouvriers qualifiés des métiers artisanaux (non compris les ouvriers de l'agriculture)	19,8	20,3	حرفيون وعمال مؤهلون في المهن الحرفية (باستثناء عمال الفلاحة)
Ouvriers et manœuvres agricoles et de la pêche (y compris les ouvriers qualifiés)	18,3	16,6	عمال وعمال يدويين في الفلاحة والصيد (بما في ذلك العمال المؤهلون)
Conducteurs d'installations et de machines et ouvriers de l'assemblage	5,0	5,2	مسيرو التجهيزات والآلات وعمال التركيب والتجميع
Manœuvres non agricoles, manutentionnaires et travailleurs des petits métiers	17,1	17,0	العمال اليدويين غير الفلاحيين، الحمالون وعمال المهن الصغرى
Non déclaré	0,0	0,0	مهن غير مصرح بها
Total	100	100	المجموع
Structure de l'emploi selon le statut professionnel (en %)			بنية الشغل حسب الحالة في المهنة (ب %)
Salariés	51,8	53,3	مستأجرون
Indépendants	30,1	30,5	مستقلون
Employeurs	2,3	2,1	مشغلون
Aides familiales	13,1	11,2	مساعدون عائليون
Apprentis	0,4	0,4	متعلمون
Autres situations	2,3	2,5	حالات أخرى
Total	100	100	المجموع

Tableau 3 : Indicateurs socio-professionnels trimestriels de l'emploi selon le milieu de résidence

الجدول 3 : المؤشرات السوسيو-مهنية الفصلية للشغل حسب وسط الإقامة

ENSEMBLE (suite)		المجموع (تابع)	
Indicateurs	الفصل الثالث 2021	الفصل الثالث 2022	المؤشرات
	3ème trim. 2021	3ème trim. 2022	
Structure de l'emploi selon les secteurs d'emploi (en %)			بنية الشغل حسب قطاع الشغل (بـ %)
Administration publique et collectivités locales (y compris la promotion nationale)	8,0	7,9	الإدارة العمومية والجماعات المحلية (بما في ذلك الإنعاش الوطني)
Entreprises publiques et semi-publiques	0,5	0,3	المقاولات العمومية والشبه عمومية
Secteur privé (y compris le secteur informel)	91,4	91,7	القطاع الخاص (بما في ذلك القطاع غير المنظم)
Non déclaré	0,0	0,0	غير مصرح
Total	100	100	المجموع
Structure de l'emploi selon les branches d'activité économique (en %)			بنية الشغل حسب فروع النشاط الاقتصادي (بـ %)
Agriculture, forêt et pêche	30,1	28,0	الفلاحة، الغابة والصيد
Industrie (y compris l'artisanat)	11,6	12,0	الصناعة (بما في ذلك الصناعة التقليدية)
Bâtiments et travaux publics	11,6	11,4	البناء والأشغال العمومية
Commerce	15,6	15,8	التجارة
Transport, entrepôts et communication	5,6	6,1	النقل والتخزين والاتصال
Administration générale et services sociaux fournis à la collectivité	9,7	9,8	الإدارة العمومية والخدمات الاجتماعية المقدمة للمجتمع
Autres services	15,6	17,0	خدمات أخرى
Activités mal désignées	0,0	0,0	أنشطة مبهمة
Total	100	100	المجموع

Tableau 3 : Indicateurs socio-professionnels trimestriels de l'emploi selon le milieu de résidence

الجدول 3 : المؤشرات السوسيو-مهنية الفصلية للشغل حسب وسط الإقامة

URBAIN Indicateurs	الفصل الثالث 2021	الفصل الثالث 2022	حضري المؤشرات
	3ème trim. 2021	3ème trim. 2022	
Population active occupée âgée de 15 ans et plus (en milliers)	6 343	6479	السكان النشيطون المشتغلون البالغون من العمر 15 سنة فما فوق (بالآلاف)
Taux de féminisation de l'emploi (en %)	20,2	19,7	نسبة الإناث ضمن النشيطين المشتغلين (بـ %)
Taux d'emploi selon le sexe (en %)			معدل الشغل حسب الجنس (بـ %)
Masculin	58,7	59,1	ذكور
Féminin	13,9	13,6	إناث
Ensemble	35,6	35,7	مجموع
Structure de l'emploi selon l'âge (en %)			بنية الشغل حسب السن (بـ %)
15 - 34 ans	34,2	33,9	15-34 سنة
35 - 59 ans	58,6	58,5	35-59 سنة
60 ans et plus	7,1	7,6	60 سنة فما فوق
Total	100	100	المجموع
Structure de l'emploi selon le diplôme (en %)			بنية الشغل حسب الشهادة (بـ %)
Sans diplôme	38,1	36,5	بدون شهادة
Niveau moyen	37,1	37,1	مستوى متوسط
Niveau supérieur	24,6	26,3	مستوى عالي
Non déclaré	0,1	0,0	غير مصرح
Total	100	100	المجموع
Structure de l'emploi selon le niveau scolaire (en %)			بنية الشغل حسب المستوى الدراسي (بـ %)
Sans niveau scolaire	14,3	13,9	بدون مستوى دراسي
Primaire	23,8	23,1	ابتدائي
Collège	22,1	22,5	إعدادي
Secondaire	19,7	20,4	ثانوي
Supérieur	17,9	18,0	عالي
Autres	2,1	2,0	مستوى آخر
Non déclaré	0,0	0,0	غير مصرح
Total	100	100	المجموع

Tableau 3 : Indicateurs socio-professionnels trimestriels de l'emploi selon le milieu de résidence

الجدول 3 : المؤشرات السوسيو-مهنية الفصلية للشغل حسب وسط الإقامة

URBAIN (suite)

حضري (تابع)

Indicateurs

الفصل الثالث 2021 الفصل الثالث 2022

المؤشرات

3ème trim. 2021 3ème trim. 2022

Structure de l'emploi selon les grands groupes de professions (en %)

بنية الشغل حسب المجموعات الكبرى للمهن (بـ %)

Membres des corps législatifs, élus locaux, responsables hiérarchiques de la fonction publique, directeurs et cadres de direction d'entreprises	1,3	1,2	أعضاء الهيئة التشريعية، المنتخبون المحليون، المسؤولون حسب تسلسلهم في الإدارات العمومية، المديرين وأطر إدارة المقاولات
Cadres supérieurs et membres des professions libérales	6,9	6,6	الأطر العليا وأعضاء المهن الحرة
Cadres moyens	5,0	5,4	الأطر المتوسطة
Employés	16,6	17,0	المستخدمون
Commerçants, intermédiaires commerciaux et financiers	12,0	12,3	التجار، الوسطاء التجاريين والماليين
Exploitants agricoles, pêcheurs, forestiers, chasseurs et travailleurs assimilés	1,2	1,2	المستغلون الفلاحيون، الصيادون، الغابويين، القناصون والعاملون المماثلون
Artisans et ouvriers qualifiés des métiers artisanaux (non compris les ouvriers de l'agriculture)	25,9	25,5	حرفيون وعمال مؤهلون في المهن الحرفية (باستثناء عمال الفلاحة)
Ouvriers et manœuvres agricoles et de la pêche (y compris les ouvriers qualifiés)	2,8	2,9	عمال وعمال يدويين في الفلاحة والصيد (بما في ذلك العمال المؤهلون)
Conducteurs d'installations et de machines et ouvriers de l'assemblage	6,3	6,6	مسيرو التجهيزات والآلات وعمال التركيب والتجميع
Manœuvres non agricoles, manutentionnaires et travailleurs des petits métiers	22,0	21,3	العمال اليدويين غير الفلاحيين، الحمالون وعمال المهن الصغرى
Non déclaré	0,0	0,0	مهن غير مصرح بها
Total	100	100	المجموع
Structure de l'emploi selon le statut professionnel (en %)			بنية الشغل حسب الحالة في المهنة (بـ %)
Salariés	64,8	65,1	مستأجرون
Indépendants	26,5	26,7	مستقلون
Employeurs	3,6	3,1	مشغلون
Aides familiales	2,2	2,2	مساعدون عائليون
Apprentis	0,4	0,4	متعلمون
Autres situations	2,6	2,6	حالات أخرى
Total	100	100	المجموع

Tableau 3 : Indicateurs socio-professionnels trimestriels de l'emploi selon le milieu de résidence

الجدول 3 : المؤشرات السوسيو-مهنية الفصلية للشغل حسب وسط الإقامة

URBAIN (suite) Indicateurs	الفصل الثالث 2021	الفصل الثالث 2022	حضري (تابع) المؤشرات
	3ème trim. 2021	3ème trim. 2022	
Structure de l'emploi selon les secteurs d'emploi (en %)			بنية الشغل حسب قطاع الشغل (ب %)
Administration publique et collectivités locales (y compris la promotion nationale)	11,7	11,3	الإدارة العمومية والجماعات المحلية (بما في ذلك الإنعاش الوطني)
Entreprises publiques et semi-publiques	0,8	0,5	المقاولات العمومية والشبه عمومية
Secteur privé (y compris le secteur informel)	87,5	88,2	القطاع الخاص (بما في ذلك القطاع غير المنظم)
Non déclaré	0,0	0,0	غير مصرح
Total	100	100	المجموع
Structure de l'emploi selon les branches d'activité économique (en %)			بنية الشغل حسب فروع النشاط الاقتصادي (ب %)
Agriculture, forêt et pêche	4,4	4,3	الفلاحة، الغابة والصيد
Industrie (y compris l'artisanat)	16,8	16,3	الصناعة (بما في ذلك الصناعة التقليدية)
Bâtiments et travaux publics	12,3	12,0	البناء والأشغال العمومية
Commerce	21,6	21,4	التجارة
Transport, entrepôts et communication	7,5	7,9	النقل والتخزين والاتصال
Administration générale et services sociaux fournis à la collectivité	14,3	14,2	الإدارة العمومية والخدمات الاجتماعية المقدمة للمجتمع
Autres services	23,0	23,9	خدمات أخرى
Activités mal désignées	0,1	0,0	أنشطة مبهمة
Total	100	100	المجموع

Tableau 3 : Indicateurs socio-professionnels trimestriels de l'emploi selon le milieu de résidence

الجدول 3 : المؤشرات السوسيو-مهنية الفصلية للشغل حسب وسط الإقامة

RURAL Indicateurs	الفصل الثالث 2021	الفصل الثالث 2022	قروي المؤشرات
	3ème trim. 2021	3ème trim. 2022	
Population active occupée âgée de 15 ans et plus (en milliers)	4 465	4271	السكان النشيطون المشتغلون البالغون من العمر 15 سنة فما فوق (بالآلاف)
Taux de féminisation de l'emploi (en %)	24,2	22,0	نسبة الإناث ضمن النشيطين المشتغلين (بـ %)
Taux d'emploi selon le sexe (en %)			معدل الشغل حسب الجنس (بـ %)
Masculin	71,3	69,9	ذكور
Féminin	23,4	20,4	إناث
Ensemble	47,7	45,5	مجموع
Structure de l'emploi selon l'âge (en %)			بنية الشغل حسب السن (بـ %)
15 - 34 ans	36,8	35,6	سنة 15-34
35 - 59 ans	49,6	51,1	سنة 35-59
60 ans et plus	13,6	13,3	60 سنة فما فوق
Total	100	100	المجموع
Structure de l'emploi selon le diplôme (en %)			بنية الشغل حسب الشهادة (بـ %)
Sans diplôme	72,6	71,2	بدون شهادة
Niveau moyen	24,2	25,8	مستوى متوسط
Niveau supérieur	3,1	3,0	مستوى عالي
Non déclaré	0,1	0,0	غير مصرح
Total	100	100	المجموع
Structure de l'emploi selon le niveau scolaire (en %)			بنية الشغل حسب المستوى الدراسي (بـ %)
Sans niveau scolaire	43,8	41,9	بدون مستوى دراسي
Primaire	27,3	27,9	ابتدائي
Collège	17,1	18,3	إعدادي
Secondaire	4,4	4,6	ثانوي
Supérieur	2,2	2,2	عالي
Autres	5,2	5,1	مستوى آخر
Non déclaré	0,0	0,0	غير مصرح
Total	100	100	المجموع

Tableau 3 : Indicateurs socio-professionnels trimestriels de l'emploi selon le milieu de résidence

الجدول 3 : المؤشرات السوسيو-مهنية الفصلية للشغل حسب وسط الإقامة

RURAL (suite) Indicateurs	الفصل الثالث 2021	الفصل الثالث 2022	قروي (تابع) المؤشرات
	3ème trim. 2021	3ème trim. 2022	
Structure de l'emploi selon les grands groupes de professions (en %)			بنية الشغل حسب المجموعات الكبرى للمهن (بـ %)
Membres des corps législatifs, élus locaux, responsables hiérarchiques de la fonction publique, directeurs et cadres de direction d'entreprises	0,1	0,1	أعضاء الهيئة التشريعية، المنتخبون المحليون، المسؤولون حسب تسلسلهم في الإدارات العمومية، المديرين وأطر إدارة المقاولات
Cadres supérieurs et membres des professions libérales	0,7	0,6	الأطر العليا وأعضاء المهن الحرة
Cadres moyens	0,4	0,4	الأطر المتوسطة
Employés	3,7	4,1	المستخدمون
Commerçants, intermédiaires commerciaux et financiers	4,7	5,1	التجار، الوسطاء التجاريين والماليين
Exploitants agricoles, pêcheurs, forestiers, chasseurs et travailleurs assimilés	25,7	26,2	المستغلون الفلاحيون، الصيادون، الغابويين، القناصون والعاملون المماثلون
Artisans et ouvriers qualifiés des métiers artisanaux (non compris les ouvriers de l'agriculture)	11,1	12,5	حرفيون وعمال مؤهلون في المهن الحرفية (باستثناء عمال الفلاحة)
Ouvriers et manœuvres agricoles et de la pêche (y compris les ouvriers qualifiés)	40,2	37,4	عمال وعمال يدويين في الفلاحة والصيد (بما في ذلك العمال المؤهلون)
Conducteurs d'installations et de machines et ouvriers de l'assemblage	3,1	3,0	مسيرو التجهيزات والآلات وعمال التركيب والتجميع
Manœuvres non agricoles, manutentionnaires et travailleurs des petits métiers	10,2	10,4	العمال اليدويين غير الفلاحيين، الحمالون وعمال المهن الصغرى
Non déclaré	0,0	0,0	مهن غير مصرح بها
Total	100	100	المجموع
Structure de l'emploi selon le statut professionnel (en %)			بنية الشغل حسب الحالة في المهنة (بـ %)
Salariés	33,3	35,3	مستأجرون
Indépendants	35,3	36,4	مستقلون
Employeurs	0,5	0,6	مشغلون
Aides familiales	28,6	24,9	مساعدون عائليون
Apprentis	0,4	0,4	متعلمون
Autres situations	1,8	2,3	حالات أخرى
Total	100	100	المجموع

Tableau 3 : Indicateurs socio-professionnels trimestriels de l'emploi selon le milieu de résidence

الجدول 3 : المؤشرات السوسيو-مهنية الفصلية للشغل حسب وسط الإقامة

RURAL (suite) Indicateurs	الفصل الثالث 2021	الفصل الثالث 2022	قروي (تابع) المؤشرات
	3ème trim. 2021	3ème trim. 2022	
Structure de l'emploi selon les secteurs d'emploi (en %)			بنية الشغل حسب قطاع الشغل (ب %)
Administration publique et collectivités locales (y compris la promotion nationale)	2,9	2,8	الإدارة العمومية والجماعات المحلية (بما في ذلك الإنعاش الوطني)
Entreprises publiques et semi-publiques	0,0	0,0	المقاولات العمومية والشبه عمومية
Secteur privé (y compris le secteur informel)	97,1	97,1	القطاع الخاص (بما في ذلك القطاع غير المنظم)
Non déclaré	0,0	0,0	غير مصرح
Total	100	100	المجموع
Structure de l'emploi selon les branches d'activité économique (en %)			بنية الشغل حسب فروع النشاط الاقتصادي (ب %)
Agriculture, forêt et pêche	66,5	64,0	الفلاحة، الغابة والصيد
Industrie (y compris l'artisanat)	4,2	5,3	الصناعة (بما في ذلك الصناعة التقليدية)
Bâtiments et travaux publics	10,7	10,5	البناء والأشغال العمومية
Commerce	7,1	7,4	التجارة
Transport, entrepôts et communication	3,0	3,3	النقل والتخزين والاتصال
Administration générale et services sociaux	3,1	3,0	الإدارة العمومية والخدمات الاجتماعية المقدمة للمجتمع
Autres services	5,3	6,6	خدمات أخرى
Activités mal désignées	0,0	0,0	أنشطة مبهمة
Total	100	100	المجموع

Tableau 4 : Structures socio-professionnelles de l'emploi selon le niveau du diplôme et le milieu de résidence au troisième trimestre 2022

الجدول 4 : البنيات السوسيو-مهنية للشغل حسب مستوى الشهادة ووسط الإقامة خلال الفصل الثالث من سنة 2022

ENSEMBLE	الشهادة			المجموع
Indicateurs	بدون شهادة	Diplôme	مستوى عالي	المؤشرات
	Sans diplôme	Niveau moyen	Niveau supérieur	
Population active occupée âgée de 15 ans et plus (en milliers)	5408	3510	1829	السكان النشيطون المشتغلون البالغون من العمر 15 سنة فما فوق (بالآلاف)
Taux de féminisation de l'emploi (en %)	22,8	11,6	31,5	نسبة الإناث ضمن النشيطين المشتغلين (ب %)
Structure de l'emploi selon l'âge (en %)				بنية الشغل حسب السن (ب %)
15 - 34 ans	21,3	49,3	45,6	سنة 15-34
35 - 59 ans	62,3	47,8	50,5	سنة 35-59
60 ans et plus	16,4	2,8	3,9	60 سنة فما فوق
Total	100	100	100	المجموع
Structure de l'emploi selon le statut professionnel (en %)				بنية الشغل حسب الحالة في المهنة (ب %)
Salariés	41,9	56,3	81,1	مأجورون
Indépendants	39,2	27,7	10,5	مستقلون
Employeurs	1,3	2,5	3,8	مشغلون
Aides familiales	15,5	9,7	1,6	مساعدون عائليون
Apprentis	0,2	0,6	0,5	متعلمون
Autres situations	2,0	3,2	2,5	حالات أخرى
Total	100	100	100	المجموع
Structure de l'emploi selon les secteurs d'emploi (en %)				بنية الشغل حسب قطاع الشغل (ب %)
Administration publique et collectivités locales (y compris la promotion nationale)	2,1	5,3	30,3	الإدارة العمومية والجماعات المحلية (بما في ذلك الإعاش الوطني)
Entreprises publiques et semi publiques	0,0	0,1	1,6	المقاولات العمومية والشبه عمومية
Secteur privé (y compris le secteur informel)	97,9	94,6	68,1	القطاع الخاص (بما في ذلك القطاع غير المنظم)
Non déclaré	0,0	--	0,1	غير مصرح
Total	100	100	100	المجموع
Structure de l'emploi selon les branches d'activité économique (en %)				بنية الشغل حسب فروع النشاط الاقتصادي (ب %)
Agriculture, forêt et pêche	43,6	17,6	1,7	الفلاحة، الغابة والصيد
Industrie (y compris l'artisanat)	9,9	14,8	12,4	الصناعة (بما في ذلك الصناعة التقليدية)
Bâtiments et travaux publics	12,5	12,9	5,3	البناء والأشغال العمومية
Commerce	14,1	19,9	13,1	التجارة
Transport, entrepôts et	4,9	6,9	8,1	النقل، التخزين و الاتصال
Administration générale et services sociaux fournis à la collectivité	2,2	6,7	38,0	الإدارة العمومية والخدمات الاجتماعية المقدمة للمجتمع
Autres services	12,8	21,2	21,3	خدمات أخرى
Activités mal désignées	0,0	0,0	0,1	أنشطة مبهمه
Total	100	100	100	المجموع

Tableau 4 : Structures socio-professionnelles de l'emploi selon le niveau du diplôme et le milieu de résidence au troisième trimestre 2022

الجدول 4 : البنيات السوسيو-مهنية للشغل حسب مستوى الشهادة ووسط الإقامة خلال الفصل الثالث من سنة 2022

Indicateurs	الشهادة			المؤشرات
	بدون شهادة Sans diplôme	مستوى متوسط Diplôme Niveau moyen	مستوى عالي Niveau supérieur	
URBAIN				حضري
Population active occupée âgée de 15 ans et plus (en milliers)	2368	2407	1702	السكان النشيطون المشتغلون البالغون من العمر 15 سنة فما فوق (بالآلاف)
Taux de féminisation de l'emploi (en %)	17,3	12,8	32,8	نسبة الإناث ضمن النشيطين المشتغلين (بـ %)
Structure de l'emploi selon l'âge (en %)				بنية الشغل حسب السن (بـ %)
15 - 34 ans	17,8	42,3	44,6	15-34 سنة
35 - 59 ans	67,9	54,4	51,4	35-59 سنة
60 ans et plus	14,4	3,4	4,0	60 سنة فما فوق
Total	100	100	100	المجموع
Structure de l'emploi selon le statut professionnel (en %)				بنية الشغل حسب الحالة في المهنة (بـ %)
Salariés	56,0	61,8	82,5	مأجورون
Indépendants	37,1	28,3	9,8	مستقلون
Employeurs	2,5	3,2	3,9	مشغلون
Aides familiales	2,0	3,1	1,1	مساعدون عائليون
Apprentis	0,2	0,5	0,5	متعلمون
Autres situations	2,3	3,1	2,3	حالات أخرى
Total	100	100	100	المجموع
Structure de l'emploi selon les secteurs d'emploi (en %)				بنية الشغل حسب قطاع الشغل (بـ %)
Administration publique et collectivités locales (y compris la promotion nationale)	2,4	6,4	30,5	الإدارة العمومية والجماعات المحلية (بما في ذلك الإنعاش الوطني)
Entreprises publiques et semi publiques	0,0	0,2	1,7	المقاولات العمومية والشبه عمومية
Secteur privé (y compris le secteur informel)	97,5	93,4	67,8	القطاع الخاص (بما في ذلك القطاع غير المنظم)
Non déclaré	0,0	--	0,1	غير مصرح
Total	100	100	100	المجموع
Structure de l'emploi selon les branches d'activité économique (en %)				بنية الشغل حسب فروع النشاط الاقتصادي (بـ %)
Agriculture, forêt et pêche	7,7	3,5	0,6	الزراعة، الغابة والصيد
Industrie (y compris l'artisanat)	17,4	17,9	12,6	الصناعة (بما في ذلك الصناعة التقليدية)
Bâtiments et travaux publics	16,6	12,1	5,4	البناء والأشغال العمومية
Commerce	24,7	24,0	13,2	التجارة
Transport, entrepôts et	7,6	7,9	8,4	النقل، التخزين و الاتصال
Administration générale et services sociaux fournis à la collectivité	2,9	8,2	38,3	الإدارة العمومية والخدمات الاجتماعية المقدمة للمجتمع
Autres services	23,2	26,3	21,4	خدمات أخرى
Activités mal désignées	0,0	0,0	0,1	أنشطة مبهمة
Total	100	100	100	المجموع

Tableau 4 : Structures socio-professionnelles de l'emploi selon le niveau du diplôme et le milieu de résidence au troisième trimestre 2022

الجدول 4 : البنىات السوسيو-مهنية للشغل حسب مستوى الشهادة ووسط الإقامة خلال الفصل الثالث من سنة 2022

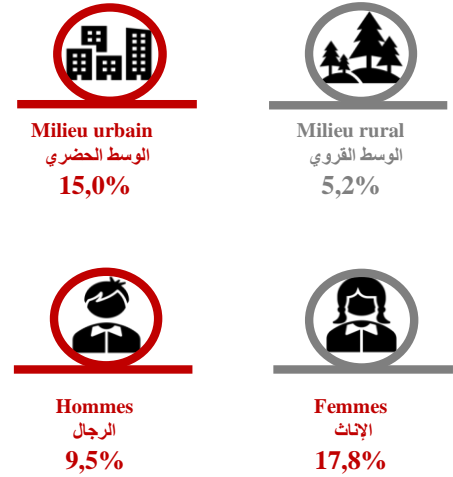
Indicateurs	الشهادة Diplôme			المؤشرات
	بدون شهادة Sans diplôme	مستوى متوسط Niveau moyen	مستوى عالي Niveau supérieur	
RURAL				قروي
Population active occupée âgée de 15 ans et plus (en milliers)	3040	1103	127	السكان النشيطون المشتغلون البالغون من العمر 15 سنة فما فوق (بالآلاف)
Taux de féminisation de l'emploi (en %)	27,1	8,9	13,6	نسبة الإناث ضمن النشيطين المشتغلين (بـ %)
Structure de l'emploi selon l'âge (en %)				بنية الشغل حسب السن (بـ %)
15 - 34 ans	24,0	64,8	59,0	سنة 15-34
35 - 59 ans	58,0	33,5	38,7	سنة 35-59
60 ans et plus	18,0	1,6	2,2	60 سنة فما فوق
Total	100	100	100	المجموع
Structure de l'emploi selon le statut professionnel (en %)				بنية الشغل حسب الحالة في المهنة (بـ %)
Salariés	30,9	44,3	63,0	مأجورون
Indépendants	40,8	26,3	19,3	مستقلون
Employeurs	0,5	0,9	2,8	مشغلون
Aides familiales	25,9	24,1	8,7	مساعدون عائليون
Apprentis	0,2	0,8	0,9	متعلمون
Autres situations	1,8	3,6	5,2	حالات أخرى
Total	100	100	100	المجموع
Structure de l'emploi selon les secteurs d'emploi (en %)				بنية الشغل حسب قطاع الشغل (بـ %)
Administration publique et collectivités locales (y compris la promotion nationale)	1,8	2,8	27,7	الإدارة العمومية والجماعات المحلية (بما في ذلك الإنعاش الوطني)
Entreprises publiques et semi publiques	0,0	0,0	--	المقاولات العمومية والشبه عمومية
Secteur privé (y compris le secteur informel)	98,1	97,2	72,3	القطاع الخاص (بما في ذلك القطاع غير المنظم)
Non déclaré	0,0	--	--	غير مصرح
Total	100	100	100	المجموع
Structure de l'emploi selon les branches d'activité économique (en %)				بنية الشغل حسب فروع النشاط الاقتصادي (بـ %)
Agriculture, forêt et pêche	71,6	48,3	16,8	الزراعة، الغابة والصيد
Industrie (y compris l'artisanat)	4,0	8,2	9,8	الصناعة (بما في ذلك الصناعة التقليدية)
Bâtiments et travaux publics	9,2	14,5	4,8	البناء والأشغال العمومية
Commerce	5,9	11,0	11,9	التجارة
Transport, entrepôts et	2,8	4,6	3,7	النقل، التخزين و الاتصال
Administration générale et services sociaux fournis à la collectivité	1,7	3,2	33,9	الإدارة العمومية والخدمات الاجتماعية المقدمة للمجتمع
Autres services	4,7	10,2	19,2	خدمات أخرى
Activités mal désignées	--	0,0	--	أنشطة مبهمه
Total	100	100	100	المجموع

الفصل الثالث : البطالة
Chapitre 3 : Chômage

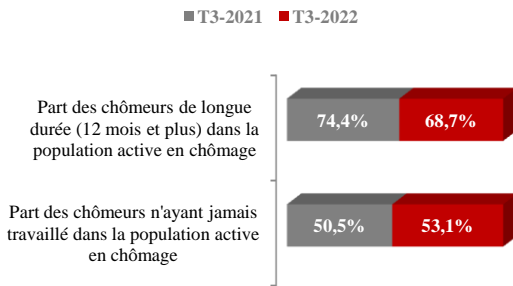
Volume de chômage(en milliers)
حجم النشيطين العاطلين(بالآلاف)



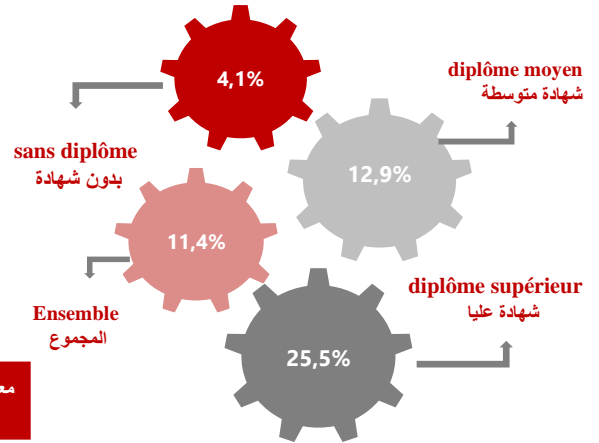
Taux de chômage selon le milieu et le sexe
معدل البطالة حسب وسط الإقامة و الجنس



Part du chômage de longue durée et de primo-demandeurs
نسبة العاطلين لمدة طويلة و الذين لم يسبق لهم أن شغلوا



Taux de chômage selon le diplôme
معدل البطالة حسب الشهادة



Taux de chômage selon les régions
معدل البطالة حسب الجهات

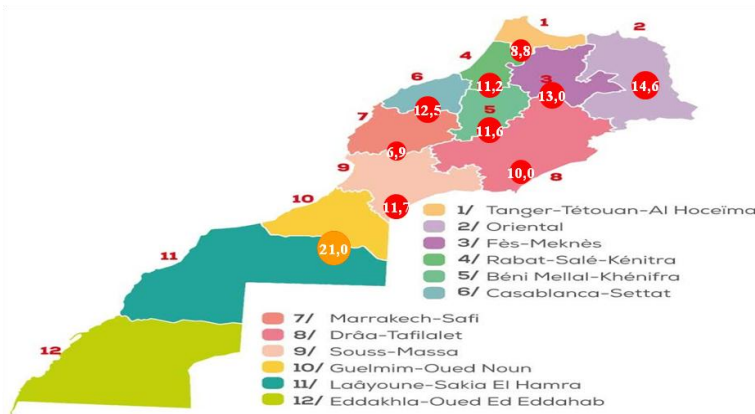


Tableau 5 : Indicateurs trimestriels du chômage selon le milieu de résidence

الجدول 5: المؤشرات الفصلية للبطالة حسب وسط الإقامة

ENSEMBLE	2021	2022	المجموع
Indicateurs	الفصل الثالث	الفصل الثالث	المؤشرات
	3ème trim. 2021	3ème trim. 2022	
Population active en chômage (en milliers)	1 447	1 378	السكان النشيطون العاطلون (بالآلاف)
Taux de féminisation de la population active en chômage (en %)	32,3	34,7	نسبة النساء ضمن السكان النشيطين العاطلين (ب %)
Taux de chômage (en %)	11,8	11,4	معدل البطالة (ب %)
Taux de chômage selon le sexe (en %)			معدل البطالة حسب الجنس (ب %)
Masculin	10,4	9,5	ذكور
Féminin	16,5	17,8	إناث
Taux de chômage selon l'âge (en %)			معدل البطالة حسب السن (ب %)
15 - 24 ans	31,0	31,7	سنة 15-24
25 - 34 ans	18,8	18,4	سنة 25-34
35 - 44 ans	6,3	6,4	سنة 35-44
45 ans et plus	3,7	3,1	سنة فما فوق 45
Taux de chômage selon le diplôme (en %)			معدل البطالة حسب الشهادة (ب %)
Sans diplôme	4,4	4,1	بدون شهادة
Niveau moyen	14,7	12,9	مستوى متوسط
Niveau supérieur	25,7	25,5	مستوى عالي
Taux de chômage selon le niveau scolaire (en %)			معدل البطالة حسب المستوى الدراسي (ب %)
Sans niveau	2,8	2,5	بدون مستوى دراسي
Primaire	6,5	6,2	ابتدائي
Collège	14,9	13,5	إعدادي
Secondaire	20,7	18,7	ثانوي
Supérieur	24,8	25,3	عالي
Autre niveau	2,6	1,9	مستوى آخر
Structure de la population active en chômage selon l'âge (en %)			بنية السكان النشيطين العاطلين حسب السن (ب %)
15 - 24 ans	30,6	30,2	سنة 15-24
25 - 34 ans	45,1	46,0	سنة 25-34
35 - 44 ans	13,1	13,9	سنة 35-44
45 ans et plus	11,1	9,8	سنة فما فوق 45
Total	100	100	المجموع

Tableau 5 : Indicateurs trimestriels du chômage selon le milieu de résidence

الجدول 5 : المؤشرات الفصلية للبطالة حسب وسط الإقامة

ENSEMBLE (suite) Indicateurs	2021	2022	المجموع (تابع) المؤشرات
	الفصل الثالث 3ème trim. 2021	الفصل الثالث 3ème trim. 2022	
Structure de la population active en chômage selon le diplôme (en %)			بنية السكان النشيطين العاطلين حسب الشهادة (ب %)
Sans diplôme	18,2	16,6	بدون شهادة
Niveau moyen	41,1	37,9	مستوى متوسط
Niveau supérieur	40,5	45,4	مستوى عالي
Non déclaré	0,2	0,1	غير مصرح
Total	100	100	المجموع
Structure de la population active en chômage selon le niveau scolaire (en %)			بنية السكان النشيطين العاطلين حسب المستوى الدراسي (ب %)
Sans niveau scolaire	5,6	4,9	بدون مستوى دراسي
Primaire	13,1	12,9	ابتدائي
Collège	26,3	25,5	إعدادي
Secondaire	26,1	25,3	ثانوي
Supérieur	28,2	31,0	عالي
Autre niveau	0,7	0,5	مستوى آخر
Total	100	100	المجموع
Part des chômeurs n'ayant jamais travaillé dans la population active en chômage (en %)	50,5	53,1	نسبة العاطلين الذين لم يسبق لهم أن اشتغلوا ضمن السكان النشيطين العاطلين (ب %)
Part des chômeurs de longue durée (12 mois et plus) dans la population active en chômage (en %)	74,4	68,7	نسبة العاطلين لمدة طويلة (12 شهرا فما فوق) ضمن السكان النشيطين العاطلين (ب %)
Structure de la population active en chômage selon les causes du chômage (en %)			بنية السكان النشيطين العاطلين حسب أسباب البطالة (ب %)
Arrêt de l'activité de l'établissement, licenciement	27,2	24,2	توقف نشاط المؤسسة، الطرد
Cessation d'activité indépendante, saisonnière ou pour raison de revenu	18,7	21,0	توقف نشاط حر، موسمي أو بسبب الدخل
Fin d'études ou de formation	38,1	41,2	انتهاء الدراسة أو التكوين
Arrivée à l'âge de travailler	9,6	8,8	بلوغ سن العمل
Autres causes	6,3	4,6	أسباب أخرى
Non déclaré	0,1	0,2	غير مصرح
Total	100	100	المجموع

Tableau 5 : Indicateurs trimestriels du chômage selon le milieu de résidence

الجدول 5 : المؤشرات الفصلية للبطالة حسب وسط الإقامة

Indicateurs	الفصل الثالث 2021	الفصل الثالث 2022	حضرية المؤشرات
	3ème trim. 2021	3ème trim. 2022	
Population active en chômage (en milliers)	1 204	1 142	السكان النشيطون العاطلون (بالآلاف)
Taux de féminisation de la population active en chômage (en %)	35,4	38,2	نسبة النساء ضمن السكان النشيطين العاطلين (ب %)
Taux de chômage (en %)	16,0	15,0	معدل البطالة (ب %)
Taux de chômage selon le sexe (en %)			معدل البطالة حسب الجنس (ب %)
Masculin	13,3	11,9	ذكور
Féminin	25,0	25,5	إناث
Taux de chômage selon l'âge (en %)			معدل البطالة حسب السن (ب %)
15 - 24 ans	45,2	43,8	سنة 15-24
25 - 34 ans	24,4	23,6	سنة 25-34
35 - 44 ans	8,4	8,3	سنة 35-44
45 ans et plus	5,3	4,3	سنة فما فوق 45
Taux de chômage selon le diplôme (en %)			معدل البطالة حسب الشهادة (ب %)
Sans diplôme	7,2	6,3	بدون شهادة
Niveau moyen	16,9	14,8	مستوى متوسط
Niveau supérieur	25,5	24,9	مستوى عالي
Taux de chômage selon le niveau scolaire (en %)			معدل البطالة حسب المستوى الدراسي (ب %)
Sans niveau	5,2	4,5	بدون مستوى دراسي
Primaire	8,6	7,8	ابتدائي
Collège	17,1	15,6	إعدادي
Secondaire	22,0	19,6	ثانوي
Supérieur	24,3	24,4	عالي
Autre niveau	3,9	2,4	مستوى آخر
Structure de la population active en chômage selon l'âge (en %)			بنية السكان النشيطين العاطلين حسب السن (ب %)
15 - 24 ans	28,0	27,2	سنة 15-24
25 - 34 ans	47,4	48,6	سنة 25-34
35 - 44 ans	13,6	14,5	سنة 35-44
45 ans et plus	11,1	9,7	سنة فما فوق 45
Total	100	100	المجموع

Tableau 5 : Indicateurs trimestriels du chômage selon le milieu de résidence

الجدول 5 : المؤشرات الفصلية للبطالة حسب وسط الإقامة

Indicateurs	المؤشرات الفصلية للبطالة حسب وسط الإقامة		حضري (تابع) المؤشرات
	الفصل الثالث 2021 3ème trim. 2021	الفصل الثالث 2022 3ème trim. 2022	
Urbain (suite)			
Structure de la population active en chômage selon le diplôme (en %)			بنية السكان النشيطين العاطلين حسب الشهادة (ب %)
Sans diplôme	15,6	13,9	بدون شهادة
Niveau moyen	39,8	36,6	مستوى متوسط
Niveau supérieur	44,4	49,4	مستوى عالي
Non déclaré	0,2	0,1	غير مصرح
Total	100	100	المجموع
Structure de la population active en chômage selon le niveau scolaire (en %)			بنية السكان النشيطين العاطلين حسب المستوى الدراسي (ب %)
Sans niveau scolaire	4,1	3,7	بدون مستوى دراسي
Primaire	11,8	11,1	ابتدائي
Collège	24,1	23,7	إعدادي
Secondaire	29,3	28,3	ثانوي
Supérieur	30,2	33,0	عالي
Autre niveau	0,4	0,3	مستوى آخر
Total	100	100	المجموع
Part des chômeurs n'ayant jamais travaillé dans la population active en chômage (en %)	52,0	54,2	نسبة العاطلين الذين لم يسبق لهم أن اشتغلوا ضمن السكان النشيطين العاطلين (ب %)
Part des chômeurs de longue durée (12 mois et plus) dans la population active en chômage (en %)	78,4	71,5	نسبة العاطلين لمدة طويلة (12 شهرا فما فوق) ضمن السكان النشيطين العاطلين (ب %)
Structure de la population active en chômage selon les causes du chômage (en %)			بنية السكان النشيطين العاطلين حسب أسباب البطالة (ب %)
Arrêt de l'activité de l'établissement, licenciement	26,8	24,8	توقف نشاط المؤسسة، الطرد
Cessation d'activité indépendante, saisonnière ou pour raison de revenu	17,3	19,0	توقف نشاط حر، موسمي أو بسبب الدخل
Fin d'études ou de formation	39,1	42,2	انتهاء الدراسة أو التكوين
Arrivée à l'âge de travailler	10,0	8,9	بلوغ سن العمل
Autres causes	6,6	5,0	أسباب أخرى
Non déclaré	0,1	0,2	غير مصرح
Total	100	100	المجموع

Tableau 5 : Indicateurs trimestriels du chômage selon le milieu de résidence

الجدول 5 : المؤشرات الفصلية للبطالة حسب وسط الإقامة

RURAL Indicateurs	الفصل الثالث 2021	الفصل الثالث 2022	قروي المؤشرات
	3ème trim. 2021	3ème trim. 2022	
Population active en chômage (en milliers)	244	236	السكان النشيطون العاطلون (بالآلاف)
Taux de féminisation de la population active en chômage (en %)	16,9	17,8	نسبة النساء ضمن السكان النشيطين العاطلين (ب %)
Taux de chômage (en %)	5,2	5,2	معدل البطالة (ب %)
Taux de chômage selon le sexe (en %)			معدل البطالة حسب الجنس (ب %)
Masculin	5,7	5,5	ذكور
Féminin	3,7	4,3	إناث
Taux de chômage selon l'âge (en %)			معدل البطالة حسب السن (ب %)
15 - 24 ans	15,6	17,4	سنة 15-24
25 - 34 ans	7,2	7,2	سنة 25-34
35 - 44 ans	2,5	2,6	سنة 35-44
45 ans et plus	1,5	1,4	سنة فما فوق 45
Taux de chômage selon le diplôme (en %)			معدل البطالة حسب الشهادة (ب %)
Sans diplôme	2,3	2,3	بدون شهادة
Ayant un diplôme	12,1	11,8	حاصل على شهادة
Taux de chômage selon le niveau scolaire (en %)			معدل البطالة حسب المستوى الدراسي (ب %)
Sans niveau	1,6	1,4	بدون مستوى دراسي
Primaire	3,8	4,1	ابتدائي
Collège	10,6	9,3	إعدادي
Secondaire	11,5	11,4	ثانوي
Supérieur	30,5	34,8	عالي
Autre niveau	1,8	1,6	مستوى آخر
Structure de la population active en chômage selon l'âge (en %)			بنية السكان النشيطين العاطلين حسب السن (ب %)
15 - 24 ans	43,8	44,4	سنة 15-24
25 - 34 ans	33,9	33,6	سنة 25-34
35 - 44 ans	10,8	11,4	سنة 35-44
45 ans et plus	11,5	10,6	سنة فما فوق 45
Total	100	100	المجموع

Tableau 5 : Indicateurs trimestriels du chômage selon le milieu de résidence

الجدول 5 : المؤشرات الفصلية للبطالة حسب وسط الإقامة

Rural (suite)			قروي (تابع)
Indicateurs	الفصل الثالث 2021	الفصل الثالث 2022	المؤشرات
	3ème trim. 2021	3ème trim. 2022	
Structure de la population active en chômage selon le diplôme (en %)			بنية السكان النشيطين العاطلين حسب الشهادة (بـ %)
Sans diplôme	31,1	30,1	بدون شهادة
Niveau moyen	47,6	44,0	مستوى متوسط
Niveau supérieur	21,4	25,9	مستوى عالي
Non déclaré	0,0	--	غير مصرح
Total	100	100	المجموع
Structure de la population active en chômage selon le niveau scolaire (en %)			بنية السكان النشيطين العاطلين حسب المستوى الدراسي (بـ %)
Sans niveau scolaire	13,1	10,8	بدون مستوى دراسي
Primaire	19,8	21,6	ابتدائي
Collège	37,0	34,2	إعدادي
Secondaire	10,4	10,6	ثانوي
Supérieur	17,9	21,4	عالي
Autre niveau	1,7	1,5	مستوى آخر
Total	100	100	المجموع
Part des chômeurs n'ayant jamais travaillé dans la population active en chômage (en %)	42,7	47,7	نسبة العاطلين الذين لم يسبق لهم أن اشتغلوا ضمن السكان النشيطين العاطلين (بـ %)
Part des chômeurs de longue durée (12 mois et plus) dans la population active en chômage (en %)	54,7	55,6	نسبة العاطلين لمدة طويلة (12 شهرا فما فوق) ضمن السكان النشيطين العاطلين (بـ %)
Structure de la population active en chômage selon les causes du chômage (en %)			بنية السكان النشيطين العاطلين حسب أسباب البطالة (بـ %)
Arrêt de l'activité de l'établissement, licenciement	29,2	21,3	توقف نشاط المؤسسة، الطرد
Cessation d'activité indépendante, saisonnière ou pour raison de revenu	25,7	30,7	توقف نشاط حر، موسمي أو بسبب الدخل
Fin d'études ou de formation	33,1	36,4	انتهاء الدراسة أو التكوين
Arrivée à l'âge de travailler	7,4	8,7	بلوغ سن العمل
Autres causes	4,6	2,7	أسباب أخرى
Non déclaré	0,0	0,3	غير مصرح
Total	100	100	المجموع

Tableau 6 : Indicateurs du chômage selon le niveau du diplôme et le milieu de résidence au troisième trimestre 2022

الجدول 6 : مؤشرات البطالة حسب مستوى الشهادة ووسط الإقامة خلال الفصل الثالث من سنة 2022

Indicateurs	الشهادة Diplôme			المؤشرات
	بدون شهادة Sans diplôme	مستوى متوسط Niveau moyen	مستوى عالي Niveau supérieur	
ENSEMBLE				المجموع
Taux de chômage selon l'âge (en %)				معدل البطالة حسب السن (بـ %)
15 - 24 ans	14,1	27,6	61,0	15-24 سنة
25 - 34 ans	6,4	13,8	34,5	25-34 سنة
35 - 44 ans	3,9	7,9	10,5	35-44 سنة
45 ans et plus	2,4	4,8	4,1	45 سنة فما فوق
Part des chômeurs n'ayant jamais travaillé dans la population active en chômage (en %)	19,1	45,9	71,5	نسبة العاطلين الذين لم يسبق لهم أن اشتغلوا ضمن السكان النشيطين العاطلين (بـ %)
Part des chômeurs de longue durée (12 mois et plus) dans la population active en chômage (en %)	46,4	66,3	79,0	نسبة العاطلين لمدة طويلة (12 شهرا فما فوق) ضمن السكان النشيطين العاطلين (بـ %)
Structure de la population active en chômage selon les causes du chômage (en %)				بنية السكان النشيطين العاطلين حسب أسباب البطالة (بـ %)
Arrêt de l'activité de l'établissement, licenciement	36,2	28,7	16,0	توقف نشاط المؤسسة، الطرد
Cessation d'activité indépendante, saisonnière ou pour raison de revenu	42,7	24,0	10,6	توقف نشاط حر، موسمي أو بسبب الدخل
Fin d'études ou de formation	8,3	29,9	62,5	انتهاء الدراسة أو التكوين
Arrivée à l'âge de travailler	7,2	12,3	6,5	بلوغ سن العمل
Autres causes	5,6	4,7	4,2	أسباب أخرى
Non déclarée	--	0,4	0,2	
Total	100	100	100	المجموع

Tableau 6 : Indicateurs du chômage selon le niveau du diplôme et le milieu de résidence au troisième trimestre 2022

الجدول 6 : مؤشرات البطالة حسب مستوى الشهادة ووسط الإقامة خلال الفصل الثالث من سنة 2022

Indicateurs	الشهادة Diplôme			المؤشرات المعدل البطالة حسب السن (بـ %)
	بدون شهادة Sans diplôme	مستوى متوسط Niveau moyen	مستوى عالي Niveau supérieur	
Taux de chômage selon l'âge (en %)				
15 - 24 ans	26,1	38,1	60,5	سنة 15-24
25 - 34 ans	10,5	17,3	34,4	سنة 25-34
35 - 44 ans	6,0	9,1	10,6	سنة 35-44
45 ans et plus	3,8	5,1	4,4	45 سنة فما فوق
Part des chômeurs n'ayant jamais travaillé dans la population active en chômage (en %)	18,1	45,6	70,7	نسبة العاطلين الذين لم يسبق لهم أن اشتغلوا ضمن السكان النشيطين العاطلين (بـ %)
Part des chômeurs de longue durée (12 mois et plus) dans la population active en chômage (en %)	49,8	69,0	79,4	نسبة العاطلين لمدة طويلة (12 شهرا فما فوق) ضمن السكان النشيطين العاطلين (بـ %)
Structure de la population active en chômage selon les causes du chômage (en %)				بنية السكان النشيطين العاطلين حسب أسباب البطالة (بـ %)
Arrêt de l'activité de l'établissement, licenciement	38,4	30,3	16,9	توقف نشاط المؤسسة، الطرد
Cessation d'activité indépendante, saisonnière ou pour raison de revenu	40,6	22,5	10,3	توقف نشاط حر، موسمي أو بسبب الدخل
Fin d'études ou de formation	6,9	29,1	61,7	انتهاء الدراسة أو التكوين
Arrivée à l'âge de travailler	7,5	12,5	6,6	بلوغ سن العمل
Autres causes	6,6	5,3	4,4	أسباب أخرى
Non déclarée	--	0,3	0,2	
Total	100	100	100	المجموع

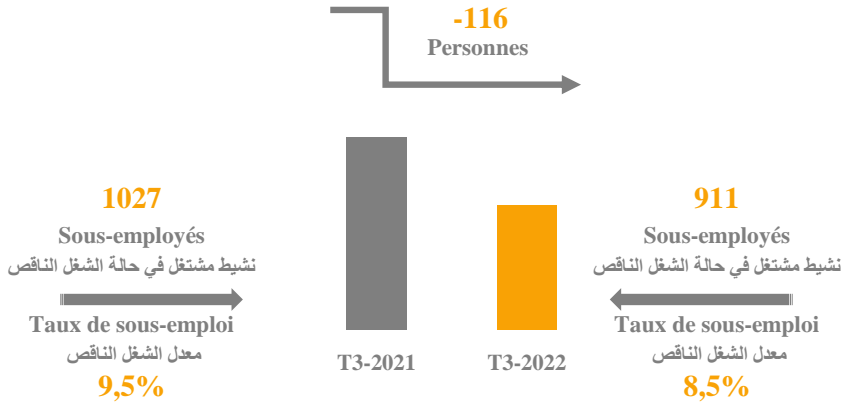
Tableau 6 : Indicateurs du chômage selon le niveau du diplôme et le milieu de résidence au troisième trimestre 2022

الجدول 6 : مؤشرات البطالة حسب مستوى الشهادة ووسط الإقامة خلال الفصل الثالث من سنة 2022

Indicateurs	الشهادة Diplôme			المؤشرات
	بدون شهادة Sans diplôme	مستوى متوسط Niveau moyen	مستوى عالي Niveau supérieur	
Taux de chômage selon l'âge (en %)				معدل البطالة حسب السن (بـ %)
15 - 24 ans	8,5	16,6	63,5	سنة 15-24
25 - 34 ans	3,5	6,2	35,1	سنة 25-34
35 - 44 ans	2,0	4,1	8,3	سنة 35-44
45 ans et plus	1,3	3,0	0,0	45 سنة فما فوق
Part des chômeurs n'ayant jamais travaillé dans la population active en chômage (en %)	21,6	47,3	78,9	نسبة العاطلين الذين لم يسبق لهم أن اشتغلوا ضمن السكان النشيطين العاطلين (بـ %)
Part des chômeurs de longue durée (12 mois et plus) dans la population active en chômage (en %)	38,8	55,5	75,3	نسبة العاطلين لمدة طويلة (12 شهرا فما فوق) ضمن السكان النشيطين العاطلين (بـ %)
Structure de la population active en chômage selon les causes du chômage (en %)				بنية السكان النشيطين العاطلين حسب أسباب البطالة (بـ %)
Arrêt de l'activité de l'établissement, licenciement	31,1	22,4	7,9	توقف نشاط المؤسسة، الطرد
Cessation d'activité indépendante, saisonnière ou pour raison de revenu	47,4	29,7	13,2	توقف نشاط حر، موسمي أو بسبب الدخل
Fin d'études ou de formation	11,3	33,5	70,3	انتهاء الدراسة أو التكوين
Arrivée à l'âge de travailler	6,7	11,6	6,1	بلوغ سن العمل
Autres causes	3,6	2,2	2,4	أسباب أخرى
Total	100	100	100	المجموع

الفصل الرابع : الشغل الناقص
Chapitre 4 : Sous-emploi

Volume des sous-employés (en milliers)
حجم النشيطين المشتغلين في حالة الشغل الناقص (بالآلاف)



Taux de sous-emploi selon le milieu et le sexe
معدل الشغل الناقص حسب وسط الإقامة و الجنس



Milieu urbain
الوسط الحضري
7,5%



Milieu rural
الوسط القروي
9,9%



Hommes
الرجال
9,4%



Femmes
الإناث
5,0%

Taux de sous-emploi selon le secteur d'activité économique
معدل الشغل الناقص حسب قطاع النشاط الاقتصادي



Tableau 7 : Evolution des indicateurs du sous-emploi des actifs occupés âgés de 15 ans et plus selon le milieu de résidence au troisième trimestre 2022

الجدول 7 : تطور مؤشرات الشغل الناقص لدى السكان النشيطين المشتغلين البالغين من العمر 15 سنة فما فوق حسب وسط الإقامة، خلال الفصل الثالث من سنة 2022

ENSEMBLE	الفصل الثالث 2021	الفصل الثالث 2022	المجموع المؤشرات
Indicateurs	3ème trim. 2021	3ème trim. 2022	
Population active occupée sous employée (en milliers)	1 027	911	السكان النشيطون المشتغلون في حالة شغل ناقص (بالآلاف)
Taux de féminisation de la population active occupée sous employée (en %)	11,9	12,1	نسبة الإناث ضمن السكان النشيطين المشتغلين في حالة شغل ناقص (بـ %)
Taux de sous emploi (en %)	9,5	8,5	معدل الشغل الناقص (بـ %)
Taux de sous emploi selon le sexe (en %)			معدل الشغل الناقص حسب الجنس (بـ %)
Masculin	10,7	9,4	ذكور
Féminin	5,2	5,0	إناث
Taux de sous emploi selon l'âge (en %)			معدل الشغل الناقص حسب السن (بـ %)
15 - 24 ans	16,3	16,7	سنة 15-24
25 - 34 ans	12,8	11,3	سنة 25-34
35 - 44 ans	9,7	8,3	سنة 35-44
45 ans et plus	5,5	5,0	45 سنة فما فوق
Taux de sous emploi selon le niveau du diplôme (en %)			معدل الشغل الناقص حسب مستوى الشهادة (بـ %)
Sans diplôme	9,6	8,2	بدون شهادة
Niveau moyen	10,0	9,3	مستوى متوسط
Niveau supérieur	8,2	7,7	مستوى عالي
Taux de sous emploi selon le secteur d'activité (en %)			معدل الشغل الناقص حسب قطاع النشاط الاقتصادي (بـ %)
Agriculture, forêt et pêche	10,2	10,2	الزراعة، الغابة والصيد
Industrie (y compris l'artisanat)	5,7	5,6	الصناعة بما في ذلك الصناعة التقليدية
BTP	17,8	15,8	البناء والأشغال العمومية
Services	7,9	6,5	الخدمات
Taux de sous emploi selon le statut professionnel (en %)			معدل الشغل الناقص حسب الحالة في المهنة (بـ %)
Salarié	10,8	9,3	مستأجرون
Auto emploi	7,9	6,8	مشتغلون لحسابهم الخاص
Emploi non rémunéré	8,4	9,6	مشتغلون بدون أجر
Taux de sous emploi selon le secteur d'emploi (en %)			معدل الشغل الناقص حسب القطاع المشغل (بـ %)
Public et semi public	2,0	2,5	عمومي وشبه عمومي
Privé	10,2	9,0	خاص
Structure de la population active occupée sous employée selon les secteurs d'activité (en %)			بنية الشغل الناقص حسب القطاعات الاقتصادية (بـ %)
Agriculture, forêt et pêche	32,1	33,8	الزراعة، الغابة والصيد
Industrie (y compris l'artisanat)	7,0	7,9	الصناعة بما في ذلك الصناعة التقليدية
BTP	21,9	21,2	البناء والأشغال العمومية
Services	39,0	37,1	الخدمات
Autres	0,1	0,0	قطاعات أخرى
Ensemble	100	100	المجموع
Structure de la population active occupée sous employée selon le statut professionnel (en %)			بنية الشغل الناقص حسب الحالة في المهنة (بـ %)
Salarié	59,0	58,7	مستأجرون
Auto emploi	29,0	28,0	مشتغلون لحسابهم الخاص
Emploi non rémunéré	12,0	13,3	مشتغلون بدون أجر
Ensemble	100	100	المجموع

Tableau 7 : Evolution des indicateurs du sous-emploi des actifs occupés âgés de 15 ans et plus selon le milieu de résidence au troisième trimestre 2022

الجدول 7 : تطور مؤشرات الشغل الناقص لدى السكان النشيطين المشتغلين البالغين من العمر 15 سنة فما فوق حسب وسط الإقامة، خلال الفصل الثالث من سنة 2022

Indicateurs	الفصل الثالث 2021	الفصل الثالث 2022	حضرى المؤشرات
	3ème trim. 2021	3ème trim. 2022	
Population active occupée sous employée (en milliers)	543	488	السكان النشيطون المشتغلون في حالة شغل ناقص (بالآف)
Taux de féminisation de la population active occupée sous employée (en %)	19,3	17,8	نسبة الإناث ضمن السكان النشيطين المشتغلين في حالة شغل ناقص (بـ %)
Taux de sous emploi (en %)	8,6	7,5	معدل الشغل الناقص (بـ %)
Taux de sous emploi selon le sexe (en %)			معدل الشغل الناقص حسب الجنس (بـ %)
Masculin	8,6	7,7	ذكور
Féminin	8,2	6,8	إناث
Taux de sous emploi selon l'âge (en %)			معدل الشغل الناقص حسب السن (بـ %)
15 - 24 ans	13,9	14,0	15-24 سنة
25 - 34 ans	11,0	9,9	25-34 سنة
35 - 44 ans	9,0	7,4	35-44 سنة
45 ans et plus	5,5	4,9	45 سنة فما فوق
Taux de sous emploi selon le niveau du diplôme (en %)			معدل الشغل الناقص حسب مستوى الشهادة (بـ %)
Sans diplôme	9,8	7,7	بدون شهادة
Niveau moyen	8,1	7,7	مستوى متوسط
Niveau supérieur	7,4	7,1	مستوى عالي
Taux de sous emploi selon le secteur d'activité (en %)			معدل الشغل الناقص حسب قطاع النشاط الاقتصادي (بـ %)
Agriculture, forêt et pêche	9,7	10,0	الزراعة، الغابة والصيد
Industrie (y compris l'artisanat)	5,6	5,7	الصناعة بما في ذلك الصناعة التقليدية
BTP	16,6	15,6	البناء والأشغال العمومية
Services	7,7	6,4	الخدمات
Taux de sous emploi selon le statut professionnel (en %)			معدل الشغل الناقص حسب الحالة في المهنة (بـ %)
Salarié	8,5	7,5	مستأجرون
Auto emploi	8,6	7,2	مشتغلون لحسابهم الخاص
Emploi non rémunéré	11,2	14,1	مشتغلون بدون أجر
Taux de sous emploi selon le secteur d'emploi (en %)			معدل الشغل الناقص حسب القطاع المشغل (بـ %)
Public et semi public	1,7	2,3	عمومي وشبه عمومي
Privé	9,5	8,2	خاص
Structure de la population active occupée sous employée selon les secteurs d'activité (en %)			بنية الشغل الناقص حسب القطاعات الاقتصادية (بـ %)
Agriculture, forêt et pêche	5,0	5,7	الزراعة، الغابة والصيد
Industrie (y compris l'artisanat)	11,0	12,3	الصناعة بما في ذلك الصناعة التقليدية
BTP	23,8	24,7	البناء والأشغال العمومية
Services	60,1	57,3	الخدمات
Autres	0,1	0,0	قطاعات أخرى
Ensemble	100	100	المجموع
Structure de la population active occupée sous employée selon le statut professionnel (en %)			بنية الشغل الناقص حسب الحالة في المهنة (بـ %)
Salarié	64,0	64,4	مستأجرون
Auto emploi	32,5	30,6	مشتغلون لحسابهم الخاص
Emploi non rémunéré	3,5	5,0	مشتغلون بدون أجر
Ensemble	100	100	المجموع

Tableau 7 : Evolution des indicateurs du sous-emploi des actifs occupés âgés de 15 ans et plus selon le milieu de résidence au troisième trimestre 2022

الجدول 7 : تطور مؤشرات الشغل الناقص لدى السكان النشيطين المشتغلين البالغين من العمر 15 سنة فما فوق حسب وسط الإقامة، خلال الفصل الثالث من سنة 2022

Indicateurs	RURAL		المؤشرات
	الفصل الثالث 2021 3ème trim. 2021	الفصل الثالث 2022 3ème trim. 2022	
Population active occupée sous employée (en milliers)	484	423	السكان النشيطون المشتغلون في حالة شغل ناقص (بالآلاف)
Taux de féminisation de la population active occupée sous employée (en %)	3,6	5,5	نسبة الإناث ضمن السكان النشيطين المشتغلين في حالة شغل ناقص (ب %)
Taux de sous emploi (en %)	10,8	9,9	معدل الشغل الناقص (ب %)
Taux de sous emploi selon le sexe (en %)			معدل الشغل الناقص حسب الجنس (ب %)
Masculin	13,8	12,0	ذكور
Féminin	1,6	2,5	إناث
Taux de sous emploi selon l'âge (en %)			معدل الشغل الناقص حسب السن (ب %)
15 - 24 ans	18,0	18,9	سنة 15-24
25 - 34 ans	15,8	13,8	سنة 25-34
35 - 44 ans	11,1	9,9	سنة 35-44
45 ans et plus	5,5	5,1	45 سنة فما فوق
Taux de sous emploi selon le niveau du diplôme (en %)			معدل الشغل الناقص حسب مستوى الشهادة (ب %)
Sans diplôme	9,4	8,6	بدون شهادة
Niveau moyen	14,2	12,8	مستوى متوسط
Niveau supérieur	17,1	16,0	مستوى عالي
Taux de sous emploi selon le secteur d'activité (en %)			معدل الشغل الناقص حسب قطاع النشاط الاقتصادي (ب %)
Agriculture, forêt et pêche	10,2	10,3	الزراعة، الغابة والصيد
Industrie (y compris l'artisanat)	6,3	5,1	الصناعة بما في ذلك الصناعة التقليدية
BTP	19,8	16,2	البناء والأشغال العمومية
Services	8,9	6,7	الخدمات
Taux de sous emploi selon le statut professionnel (en %)			معدل الشغل الناقص حسب الحالة في المهنة (ب %)
Salarié	17,4	14,6	مستأجرون
Auto emploi	7,2	6,3	مشتغلون لحسابهم الخاص
Emploi non rémunéré	8,1	8,9	مشتغلون بدون أجر
Taux de sous emploi selon le secteur d'emploi (en %)			معدل الشغل الناقص حسب القطاع المشغل (ب %)
Public et semi public	3,6	3,3	عمومي وشبه عمومي
Privé	11,1	10,1	خاص
Structure de la population active occupée sous employée selon les secteurs d'activité (en %)			بنية الشغل الناقص حسب القطاعات الاقتصادية (ب %)
Agriculture, forêt et pêche	62,5	66,3	الزراعة، الغابة والصيد
Industrie (y compris l'artisanat)	2,5	2,7	الصناعة بما في ذلك الصناعة التقليدية
BTP	19,7	17,1	البناء والأشغال العمومية
Services	15,3	13,8	الخدمات
Autres	0,0	0,1	قطاعات أخرى
Ensemble	100	100	المجموع
Structure de la population active occupée sous employée selon le statut professionnel (en %)			بنية الشغل الناقص حسب الحالة في المهنة (ب %)
Salarié	53,4	52,0	مستأجرون
Auto emploi	25,0	25,1	مشتغلون لحسابهم الخاص
Emploi non rémunéré	21,6	22,9	مشتغلون بدون أجر
Ensemble	100	100	المجموع

لمحة منهجية

APERÇU METHODOLOGIQUE

L'un des principaux objectifs assignés à l'Enquête nationale sur l'emploi à partir de 1999 est de fournir des indicateurs trimestriels sur le niveau et les caractéristiques de l'activité, de l'emploi et du chômage au niveau national et par milieu de résidence

Cette enquête touche annuellement un échantillon de 90.000 ménages dont près de 30.000 ménages ruraux, représentatif des différentes catégories sociales et régions du pays. La collecte des données est étalée sur toute l'année de façon à tenir compte des fluctuations saisonnières qui affectent certaines variables appréhendées par l'enquête.

Les définitions des principaux concepts et indicateurs utilisés* sont présentées ci-après :

Population active :

Elle est constituée de toutes les personnes des deux sexes qui constituent la main d'œuvre disponible pour la production des biens et services. Elle comprend, d'une part, les personnes pourvues d'un emploi ou actives occupées, et d'autre part, les personnes actives en chômage.

Actifs occupés :

La population active occupée comprend toutes les personnes, âgées de 7 ans et plus, participant à la production de biens et services, ne serait-ce que pour une heure, pendant une brève période de référence spécifiée et toutes les personnes pourvues normalement d'un emploi, mais absentes de leur travail pour un empêchement temporaire. Il s'agit d'un concept large qui englobe tous les types d'emplois, y compris le travail occasionnel, le travail à temps partiel et toutes les formes d'emplois irréguliers.

* Les définitions et concepts utilisés sont conformes aux recommandations du Bureau International du Travail (BIT).

Chômeurs :

La population active en chômage est constituée des personnes âgées de 15 ans et plus, qui n'ont pas une activité professionnelle et qui sont à la recherche d'un emploi.

La notion de recherche d'un emploi est utilisée au sens large. Ainsi, les enquêtés qui avancent une raison de "non recherche" qui est indépendante de leur volonté, sont considérés comme chômeurs (personnes découragées par la recherche active). C'est le cas des personnes qui :

- croient que le travail est non disponible dans leur localité de résidence ;
- déclarent ne pas avoir le niveau de formation, de qualification ou d'expérience nécessaire pour accéder à un emploi ;
- sont trop jeunes ou trop âgées pour être embauchées par les employeurs ;
- ont un handicap personnel pour trouver un emploi ;
- ont une promesse d'embauche ;
- attendent une réponse de l'employeur.

من أبرز أهداف البحث الوطني حول التشغيل، انطلاقاً من سنة 1999، توفير مؤشرات فصلية حول مستوى ومميزات النشاط والتشغيل والبطالة على الصعيد الوطني وحسب وسط الإقامة.

يشمل هذا البحث سنويا عينة من 90 000 أسرة، منها حوالي 30 000 أسرة قروية، تمثل مختلف شرائح المجتمع وجهات البلاد. ويتم تجميع المعطيات على امتداد السنة، وذلك قصد الأخذ بعين الاعتبار التقلبات الموسمية التي تؤثر على بعض المتغيرات التي قاربها البحث.

وفيما يلي المفاهيم الأساسية والمؤشرات المستعملة*:

السكانة النشيطة :

تتكون من جميع الأشخاص من كلا الجنسين، والذين يشكلون اليد العاملة المتوفرة لإنتاج السلع والخدمات. تضم من جهة، كل الأشخاص الذين يتوفرون على شغل أو نشيطين المشتغلين، ومن جهة أخرى، الأشخاص النشيطين الذين هم في حالة بطالة.

النشيطنون المشتغلون :

السكانة النشيطة المشتغلة تضم جميع الأشخاص البالغين من العمر 7 سنوات فما فوق والذين يساهمون في إنتاج السلع والخدمات، ولو لمدة ساعة واحدة، خلال فترة مرجعية وجيزة محددة وكل الأشخاص الذين يتوفرون على شغل وتغيّبوا عنه لسبب عارض. يتعلق الأمر هنا بتصور واسع يشمل كل أنواع الشغل بما في ذلك الشغل الظرفي أو الشغل لفترة محدودة وكل أنواع التشغيل غير المنتظم.

* المفاهيم والتعاريف المستعملة متطابقة مع توصيات مكتب العمل الدولي (BIT).

العاطلون :

تتكون السكانة النشيطة العاطلة من كل الأشخاص البالغين من العمر 15 سنة فما فوق ولا يتوفرون على نشاط مهني وهم بصدد البحث عن شغل.

ولالإشارة فإن مفهوم البحث عن شغل يستعمل بمعناه الواسع. حيث أن المبحوثين الذين يصرحون بسبب "العدم البحث" خارج عن إرادتهم، يعتبرون عاطلين (الأشخاص الذين وهن عزيمتهم وكلوا من البحث الفعلي). وهو وضع كل الأشخاص الذين :

- يعتقدون أن الشغل غير متوفر في مكان إقامتهم ؛
- يصرحون أنهم لا يتوفرون على مؤهل أو تجربة أو مستوى تكوين يساعدهم على الحصول على شغل ؛
- يعتقدون أنهم لم يبلغوا بعد أو تجاوزوا سن العمل ؛
- لديهم عائق شخصي يمنعهم من الحصول على شغل؛
- لديهم وعد بالعمل ؛
- ينتظرون جواباً من مشغل.

السكان غير النشيطة :

Population inactive :

Est considérée inactive toute personne qui n'est ni active occupée, ni en chômage. La population inactive comprend les élèves, les étudiants, les femmes au foyer, les retraités, les rentiers, les infirmes ou malades, les vieillards et les autres inactifs.

يعتبر غير نشيط كل شخص ليس بنشط مشغول ولا يعاطل. وتضم السكينة غير النشيطة التلاميذ والطلبة وربات البيوت والمتقاعدين والملاكين والمعاقين والمرضى و المسنين وغير النشيطين الآخرين.

معدل النشاط :

Taux d'activité :

Le taux d'activité est l'un des principaux indicateurs du niveau de l'activité. Il indique la part des personnes qui participent ou cherchent à participer à la production de biens et services dans une population donnée.

معدل النشاط من أهم مؤشرات مستوى النشاط ويدل على نسبة الأشخاص الذين يساهمون أو يبحثون من أجل المساهمة في إنتاج السلع والخدمات ضمن ساكنة معينة.

Le taux d'activité de la population âgée de 15 ans et plus se calcule comme suit :

ويقاس معدل النشاط لدى الساكنة البالغة من العمر 15 سنة فما فوق كالتالي :

$$\left[\frac{\text{Population active âgée de 15 ans et plus}}{\text{Population totale âgée de 15 ans et plus}} \right] \times 100$$

$$\left[\frac{\text{السكينة النشيطة البالغة من العمر 15 سنة فما فوق}}{\text{مجموع الساكنة البالغة 15 سنة فما فوق}} \right] \times 100$$

معدل البطالة :

Taux de chômage :

Ce taux renseigne sur le déséquilibre entre l'offre et la demande d'emplois. Il exprime la part de la population dépourvue d'un emploi et qui le cherche activement ou passivement, parmi la population active âgée de 15 ans et plus. Ce taux est obtenu comme suit :

يمكن هذا المعدل من إبراز مستوى الاختلال بين عرض وطلب الشغل. ويحدد نسبة الساكنة التي لا تتوفر على شغل وتبحث عنه بشكل فعال أو غير فعال، ضمن الساكنة النشيطة البالغة من العمر 15 سنة فما فوق. ويقاس هذا المعدل كالتالي :

$$\left[\frac{\text{Population active en chômage}}{\text{Population active âgée de 15 ans et plus}} \right] \times 100$$

$$\left[\frac{\text{السكينة النشيطة العاطلة}}{\text{مجموع الساكنة النشيطة البالغة من العمر 15 سنة فما فوق}} \right] \times 100$$

معدل الشغل :

Taux d'emploi :

Exprime la part de la population active occupée dans une population donnée.

يعبر عن نسبة الساكنة المشغولة ضمن ساكنة معينة.

Population active occupée sous-employée :

السكان النشيطون في حالة شغل ناقص :

Population active occupée sous-employée :

تتكون هذه الفئة من السكان :

- des actifs occupés âgés de 15 ans et plus disposés à faire des heures complémentaires, disponibles pour le faire et ayant travaillé au cours de la semaine de référence moins de 48 heures ;

- النشيطين المشغولين البالغين من العمر 15 سنة فما فوق الراغبين في القيام بعدد أكبر من ساعات العمل والمستعدين لذلك والذين عملوا خلال أسبوع المرجع لمدة تقل عن 48 ساعة ؛

- et des actifs occupés âgés de 15 ans et plus, ayant travaillé plus que le seuil fixé ci-dessus et qui sont à la recherche d'un autre emploi ou disposés à changer d'emploi pour l'une des deux raisons suivantes :

- والنشيطين المشغولين البالغين من العمر 15 سنة فما فوق والذين عملوا خلال أسبوع المرجع أكثر من العتبة المشار إليها أعلاه والذين هم بصدد البحث عن شغل آخر لتغيير شغلهم الحالي لأحد السببين :

. inadéquation de leur emploi avec leur formation ou leur qualification ;

عدم ملائمة شغلهم للمؤهلات وللتكوين الذي يتوفرون عليه ؛

. insuffisance du revenu procuré par leur travail.

عدم القناعة بالمدخول الذي يجنونه من عملهم.

Taux de sous emploi :

Ce taux renseigne sur l'importance des principales formes de sous-utilisation des actifs occupés. Il exprime la part des actifs occupés sous-employés dans la population active occupée âgée de 15 ans et plus. Il se calcule comme suit :

معدل الشغل الناقص :

يمكن هذا المعدل من الإحاطة بأهمية المظاهر الأساسية لسوء استخدام اليد العاملة المشغولة. ويحدد نسبة النشيطين المشغولين في حالة شغل ناقص ضمن السكان النشيطين المشغولين البالغين من العمر 15 سنة فما فوق. ويقاس هذا المعدل كما يلي :

$$\left[\frac{\text{population active occupée sous employée}}{\text{population active occupée âgée de 15 ans et plus}} \right] \times 100$$

$$\left[\frac{\text{السكينة النشيطة المشغولة في حالة شغل ناقص}}{\text{السكينة النشيطة المشغولة البالغة من العمر 15 سنة فما فوق}} \right] \times 100$$

Niveau moyen : Certificats de l'enseignement , fondamental, diplômes de qualification ou de spécialisation professionnelle

مستوى متوسط : شهادات التعليم الأساسي، شهادات التأهيل أو التخصص المهني

Niveau supérieur : Baccalauréat, diplômes de cadres moyens et diplômes de l'enseignement supérieur (facultés, grandes écoles et instituts supérieurs).

مستوى عالي : بكالوريا، شهادات الأطر المتوسطة وشهادات التعليم العالي (الجامعات والمدارس والمعاهد العليا).

لأجل طلبات الاقتناء أو الاشتراك في المنشورات الإحصائية للمندوبية السامية
للتخطيط ، يرجى الاتصال بمصلحة التوثيق والتوزيع التابعة لمديرية الإحصاء ،
زنقة محمد بالحسن الوزاني ، أكادال العالي ، ص.ب. 178 ، 10001 الرباط - المغرب

الهاتف : (212).37.27.29.00 - الفاكس : (212)05.37.77.32.17
البريد الإلكتروني : statguichet@hcp.ma

**Pour toute demande d'acquisition ou d'abonnement aux publications
statistiques du Haut Commissariat au Plan, veuillez vous adresser au service de
la documentation et de la diffusion de la Direction de la Statistique, rue
Mohamed Belhassan
El Ouazzani, Haut-Agdal, BP 178, 10001 Rabat-Maroc
Tél : (212)05. 37.27.29.00. -Fax : (212) 05.37.77.32.17
E-mail : statguichet@hcp.ma**