

# ENQUÊTES TRIMESTRIELLES DE CONJONCTURE

- Secteur des services marchands non financiers
- Secteur du commerce de gros

Septembre 2022

Les principales appréciations des chefs d'entreprises telles qu'elles ressortent des enquêtes de conjoncture réalisées par le HCP au titre du 3<sup>ème</sup> trimestre 2022 auprès des entreprises opérant dans les secteurs des services marchands non financiers et du commerce de gros. Ces appréciations portent sur l'évolution de l'activité au cours du 2<sup>ème</sup> trimestre 2022 et les anticipations pour le 3<sup>ème</sup> trimestre 2022.

## 1. Appréciations des chefs d'entreprises pour le 2<sup>ème</sup> trimestre 2022

### 1.1. Secteur des Services marchands non financiers

Au 2<sup>ème</sup> trimestre 2022, l'activité des **services marchands non financiers** aurait connu une hausse selon 68% des patrons. Cette évolution aurait été le résultat de la hausse des activités de l'«Hébergement et Restauration», des «Transports Aériens», des «Transports terrestres et transport par conduites» et des «Télécommunications». Le taux d'utilisation des capacités de prestation (TUC) du secteur se serait établi à 74%.

Les carnets de commande du secteur sont jugés d'un niveau normal par 70% des patrons et inférieur à la normale selon 22%. L'emploi aurait connu une augmentation selon 27% des chefs d'entreprises normale selon 40%. L'emploi aurait connu une stabilité selon 67% des chefs d'entreprises.

### 1.2. Secteur du Commerce de gros

Au 2<sup>ème</sup> trimestre 2022, les ventes du **secteur du Commerce de gros** sur le marché local auraient connu une stabilité selon 65% des grossistes et une hausse selon 20%.

Cette évolution serait principalement attribuable, d'une part, à la hausse des ventes dans les «Commerce de gros d'autres équipements industriels» et les «Autres commerces de gros spécialisés<sup>(1)</sup>» et, d'autre part, à la baisse des ventes dans le «Commerce de gros de biens domestiques».

L'emploi aurait connu une stabilité selon 80% des chefs d'entreprise.

Les stocks de marchandises se seraient situés à un niveau normal selon 79% des grossistes et la tendance observée des prix de vente aurait affiché une hausse selon 58% des chefs d'entreprises.

## 2. Anticipations des chefs d'entreprises pour le 3<sup>ème</sup> trimestre 2022

### 2.1. Secteur des Services marchands non financiers

Les anticipations des chefs d'entreprises du secteur **des services marchands non financiers**, pour le 3<sup>ème</sup> trimestre 2022, révèlent une hausse de l'activité globale, selon 54% d'entre eux, et une baisse selon 10%.

Ces anticipations seraient dues, d'une part, à l'amélioration prévue dans les activités de l'«Hébergement et Restauration», des «Transports Aériens», des «Transports terrestres et transport par conduites» et des «transports par eau» et, d'autre part, à la baisse prévue dans les «Activités d'architecture et d'ingénierie ; activités de contrôle et analyses techniques».

47% des chefs d'entreprises anticipent une hausse de la demande et 26% une augmentation des effectifs employés. Concernant la trésorerie, 20% des chefs d'entreprises la jugent difficile.

### 2.2. Secteur du Commerce de gros

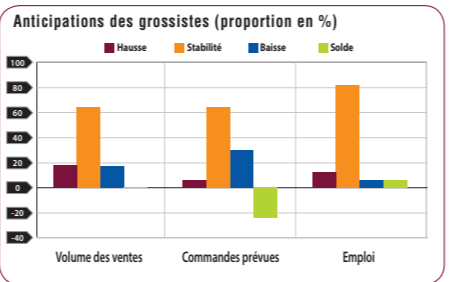
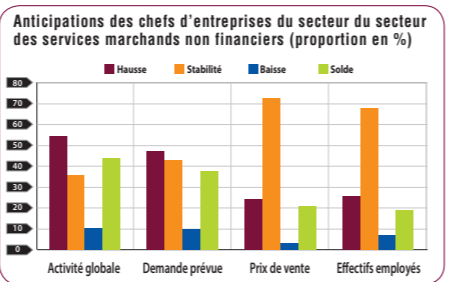
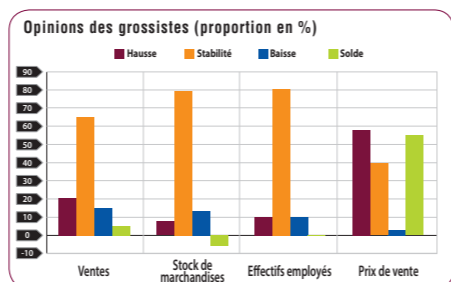
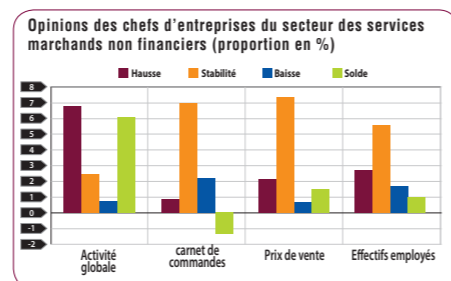
Les anticipations Les anticipations de 65% des grossistes affichent une stabilité du volume global des ventes pour le 3<sup>ème</sup> trimestre 2022 et une hausse selon 18% d'entre eux.

Cette évolution serait principalement attribuable, d'une part, à la hausse prévue des ventes dans le «Commerce de gros de biens domestiques» et le «Commerce de gros d'équipements de l'information et de la communication» et, d'autre part, à la baisse des ventes dans le «Commerce de gros d'autres équipements industriels».

Les commandes prévues pour le 3<sup>ème</sup> trimestre 2022 seraient d'un niveau inférieur à la normale selon 30% des chefs d'entreprises.

L'emploi connaîtrait une stabilité des effectifs selon 82% des grossistes. La trésorerie est jugée difficile selon 39% des chefs d'entreprise.

(1) Comprend principalement le commerce de gros de combustibles, de minerais et de métaux.



Octobre 2022 - N° 289

## Sommaire

- 1 Prix
- 2 Indicateurs Economiques et Financiers
- 3 La Situation Economique Nationale au Deuxième Trimestre 2022
- 4 Enquêtes Trimestrielles de Conjoncture Septembre 2022

HAUT-COMMISSARIAT AU PLAN



# Repères statistiques

BULLETIN MENSUEL

## PRIX

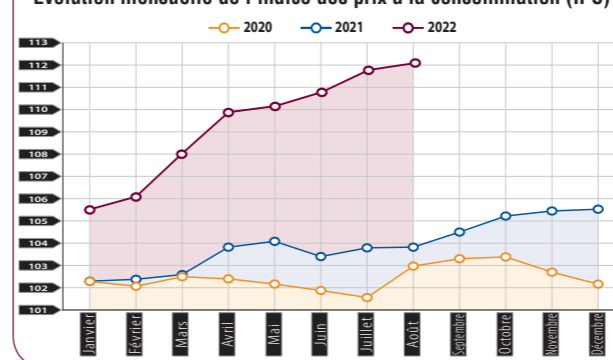
Indice des Prix à la Consommation (Base 100 : 2017)

Evolution par division de produits

L'indice des prix à la consommation a connu, au cours du mois d'août 2022, une hausse de 0,3% par rapport au mois précédent. Cette variation est le résultat de la hausse de 1,5% de l'indice des produits alimentaires et de la baisse de 0,5% de l'indice des produits non alimentaires.

Comparé au même mois de l'année précédente, l'indice des prix à la consommation a connu une hausse de 8,0% au cours du mois d'août 2022. Le taux d'accroissement de l'indice moyen des huit premiers mois de 2022, par rapport à celui de la même période de 2021, s'établit à 5,8%.

Evolution mensuelle de l'indice des prix à la consommation (IPC)



DIVISIONS DE PRODUITS	INDICES MENSUELS			INDICES DES HUIT PREMIERS MOIS		
	JUILLET 2022	AOÛT 2022	VAR. %	2021	2022	VAR. %
<b>Produits alimentaires</b>	<b>115,1</b>	<b>116,8</b>	<b>1,5</b>	<b>102,3</b>	<b>111,6</b>	<b>9,1</b>
Produits alimentaires et boissons non alcoolisées	114,5	116,3	1,6	101,4	110,9	9,4
Boissons alcoolisées et tabac	129,8	129,8	0,0	125,4	129,8	3,5
<b>Produits non alimentaires</b>	<b>109,6</b>	<b>109,0</b>	<b>-0,5</b>	<b>103,9</b>	<b>107,8</b>	<b>3,8</b>
Articles d'habillements et chaussures	110,0	110,6	0,5	104,1	108,8	4,5
Logements, eau, électricité, et autres combustibles	103,7	103,8	0,1	102,4	103,4	1,0
Meubles, articles de ménages et entretien courant du foyer	108,0	108,3	0,3	101,5	105,9	4,3
Santé	101,9	101,9	0,0	101,7	101,8	0,1
Transport	126,2	122,0	-3,3	105,5	118,0	11,8
Communication	104,0	104,2	0,2	103,7	103,9	0,2
Loisirs et culture	105,4	105,6	0,2	99,8	103,4	3,6
Enseignement	111,7	111,7	0,0	110,3	111,7	1,3
Restaurants et hôtels	108,0	108,7	0,6	104,4	106,4	1,9
Biens et services divers	110,1	110,2	0,1	105,4	109,6	4,0
<b>Indice général</b>	<b>111,8</b>	<b>112,1</b>	<b>0,3</b>	<b>103,3</b>	<b>109,3</b>	<b>5,8</b>

Source : Haut Commissariat au Plan.

## Evolution de l'IPC par ville

VILLES	INDICES MENSUELS			INDICES DES HUIT PREMIERS MOIS		
	JUILLET 2022	AOÛT 2022	VAR. %	2021	2022	VAR. %
Agadir	109,9	110,9	0,9	103,4	107,9	4,4
Casablanca	111,9	112,1	0,2	103,7	109,7	5,8
Fès	111,5	111,8	0,3	103,3	109,8	6,3
Kénitra	112,5	112,4	-0,1	102,2	109,3	6,9
Marrakech	112,8	112,6	-0,2	103,2	109,9	6,5
Oujda	110,8	111,7	0,8	102,3	108,3	5,9
Rabat	111,3	110,8	-0,4	103,3	108,7	5,2
Tétouan	110,7	111,6	0,8	102,1	107,9	5,7
Meknès	111,4	111,9	0,4	103,1	108,9	5,6
Tanger	111,9	112,6	0,6	103,2	109,4	6,0
Laâyoune	111,0	111,7	0,6	103,9	108,2	4,1
Dakhla	110,1	110,1	0,0	103,5	108,2	4,5
Guelmim	112,4	113,0	0,5	105,1	110,5	5,1
Settat	112,3	111,6	-0,6	102,8	109,0	6,0
Safi	114,8	115,8	0,9	105,6	112,4	6,4
Beni-Mellal	113,5	115,0	1,3	103,4	110,7	7,1
Al-hoceïma	116,0	117,3	1,1	103,2	110,1	6,7
Errachidia	112,5	112,1	-0,4	102,3	108,8	6,4
<b>Ensemble</b>	<b>111,8</b>	<b>112,1</b>	<b>0,3</b>	<b>103,3</b>	<b>109,3</b>	<b>5,8</b>

Source : Haut Commissariat au Plan.

Au cours du mois d'août de l'année 2022, les indices mensuels par ville ont connu, par rapport au mois précédent, les hausses les plus importantes à Beni-Mellal avec 1,3%, à Al-hoceïma avec 1,1%, à Agadir et Safi avec 0,9%, à Oujda et Tétouan avec 0,8%, à Tanger et Laâyoune avec 0,6%, à Guelmim avec 0,5%, à Meknès avec 0,4%, à Fès avec 0,3% et à Casablanca avec 0,2%. En revanche, des baisses ont été enregistrées à Settat avec 0,6%, à Rabat et à Errachidia avec 0,4% et à Marrakech avec 0,2%.

Pour l'évolution interannuelle, l'IPC a enregistré au cours des huit premiers mois de 2022 par rapport à la même période de 2021 les hausses les plus importantes à Beni-Mellal avec 7,1%, à Kénitra avec 6,9% et, à Al-hoceïma avec 6,7%, à Marrakech avec 6,5%, à Safi et Errachidia avec 6,4%, à Fès avec 6,3% et à Tanger et Settat avec 6,0% ; et les moins importantes à Laâyoune avec 4,1%, à Agadir avec 4,4% et à Dakhla avec 4,5%.

## Evolution des variations interannuelles de 2020 à 2022

ANNEE	AOÛT/AOÛT (1)	LES HUIT PREMIERS MOIS (2)
2020	0,9	0,7
2021	0,8	1,0
2022	8,0	5,8

Source : Haut Commissariat au Plan.

(1) Variation de l'indice du mois courant par rapport au même mois de l'année précédente.

(2) Variation de l'indice moyen des huit premiers mois par rapport à celui de la même période de l'année précédente.

Dépôt légal 96/159 - ISSN : 1113-738X

HAUT-COMMISSARIAT AU PLAN



Ilot 31-3, Secteur 16, Hay Riad - Rabat - Maroc - BP : 178 - 10 001  
Tél. : (+212) 5 37 57 69 04 - Fax : (+212) 5 37 57 69 02  
Site Web : www.hcp.ma

Ce bulletin est réalisé avec la collaboration de la Banque Marocaine du Commerce Extérieur



