

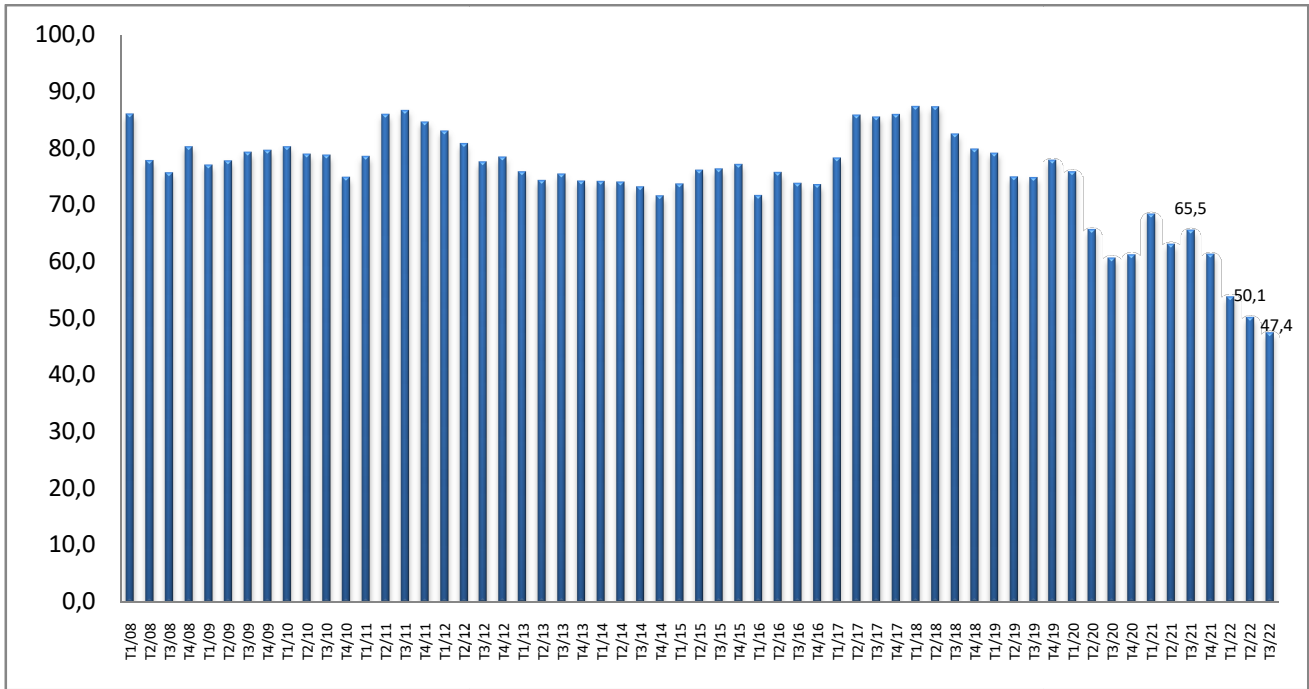
## مذكرة إخبارية للمندوبية السامية للتخطيط نتائج بحث الظرفية لدى الأسر

### الفصل الثالث من سنة 2022

يتضح من نتائج البحث الدائم حول الظرفية لدى الأسر، المنجز من طرف المندوبية السامية للتخطيط، أن مؤشر ثقة الأسر تابع، خلال الفصل الثالث من سنة 2022. منحاه التناقصي مسجلا أدنى مستوى له منذ انطلاق البحث سنة 2008.

وهكذا انتقل مؤشر ثقة الأسر إلى 47,4 نقطة عوض 50,1 نقطة المسجلة خلال الفصل السابق و 65,5 نقطة المسجلة خلال نفس الفصل من السنة الماضية. ويرجع تدهور مؤشر ثقة الأسر خلال هذا الفصل إلى تراجع جميع المؤشرات المكونة له سواء مقارنة مع الفصل السابق أو مع نفس الفصل من السنة الماضية.

#### مبيان 1: تطور مؤشر الثقة للأسر المغربية



المصدر: المندوبية السامية للتخطيط، البحث الوطني الدائم حول الظرفية لدى الأسر

#### 1. تطور مكونات مؤشر الثقة

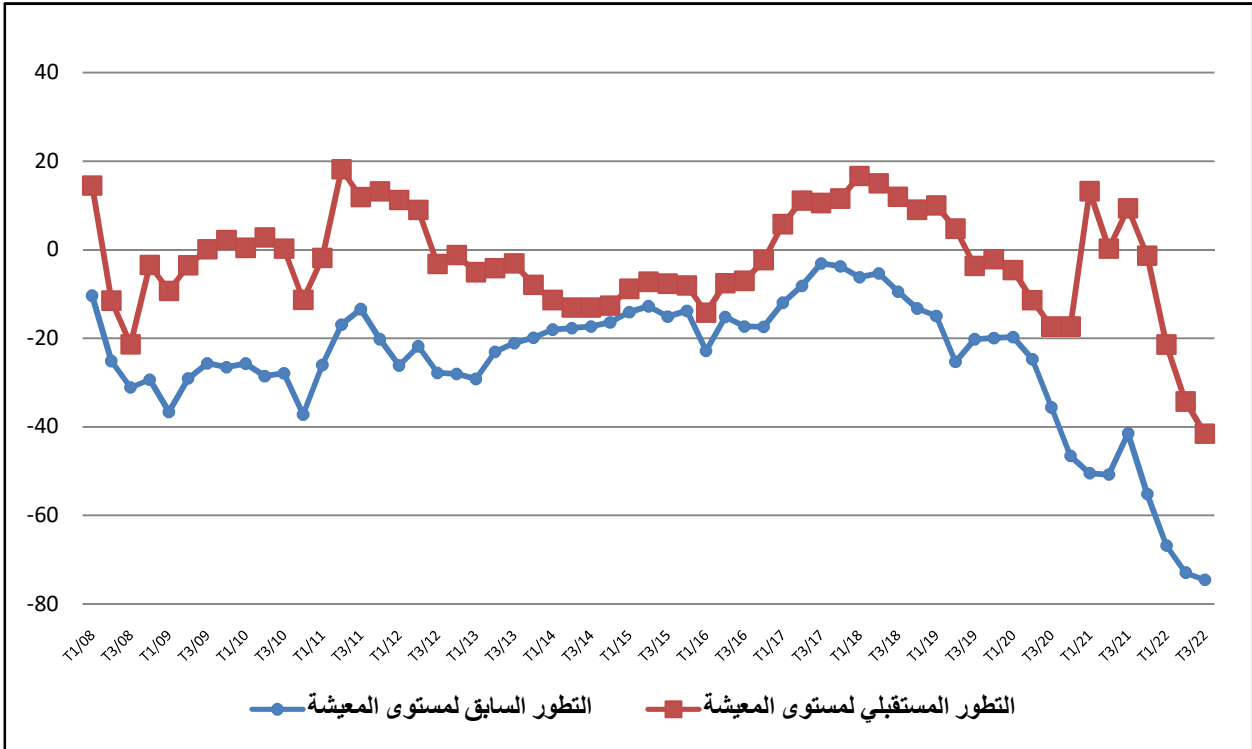
تتم هذه المكونات آراء الأسر حول تطور مستوى المعيشة و البطالة وفرص اقتناء السلع المستدامة وكذا تطور وضعيتهم المالية.

## • إحساس الأسر بتدهور حاد لمستوى المعيشة

خلال الفصل الثالث من سنة 2022، بلغ معدل الأسر التي صرحت بتدهور مستوى المعيشة خلال 12 شهرا السابقة 81,5%، فيما اعتبرت 11,6% منها استقراره و6,9% تحسنه. وهكذا، استقر رصيد هذا المؤشر في مستوى سلبي بلغ ناقص 74,6 نقطة عوض ناقص 73,0 نقطة خلال الفصل السابق وناقص 41,5 نقطة خلال نفس الفصل من السنة الماضية.

أما بخصوص تطور مستوى المعيشة خلال 12 شهرا المقبلة، فتتوقع 49,8% من الأسر تدهوره و41,9% استقراره في حين 8,3% ترجح تحسنه. وهكذا، استقر رصيد هذا المؤشر في ناقص 41,5 نقطة مسجلا تدهورا سواء بالمقارنة مع الفصل السابق أو مع نفس الفصل من السنة الماضية، حيث سجل ناقص 34,3 نقطة و9,3 نقطة على التوالي.

## مبيان 2: تصور الأسر للتطور السابق والمستقبلي للمستوى العام للمعيشة (أرصدة الآراء)

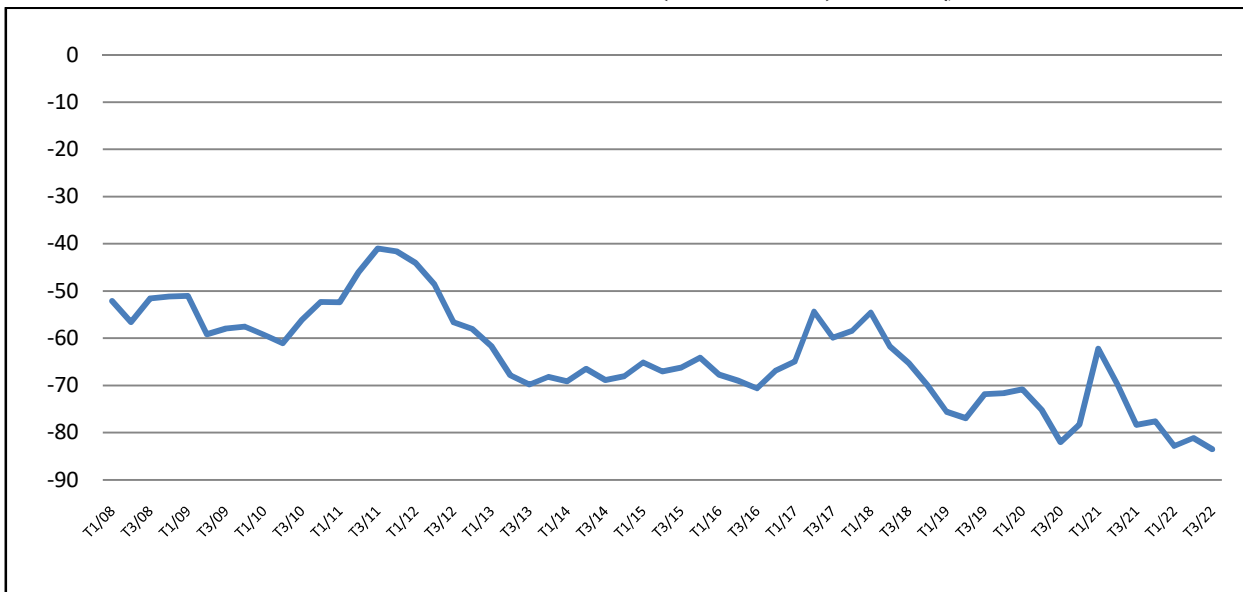


المصدر: المندوبية السامية للتخطيط، البحث الوطني الدائم حول الظرفية لدى الأسر

## • توقع بارتفاع حاد لمستوى البطالة

خلال الفصل الثالث من سنة 2022، توقعت 87,5% من الأسر مقابل 4,0% منها ارتفاعا في مستوى البطالة خلال 12 شهرا المقبلة. وهكذا استقر رصيد هذا المؤشر في مستوى سلبي بلغ ناقص 83,5 نقطة، مسجلا أدنى مستوى له منذ بداية البحث سنة 2008، مقابل ناقص 81,1 نقطة خلال الفصل السابق و ناقص 78,3 نقطة خلال نفس الفصل من السنة الماضية.

### مبيان 3: التطور المستقبلي للبطالة (أرصدة الآراء)

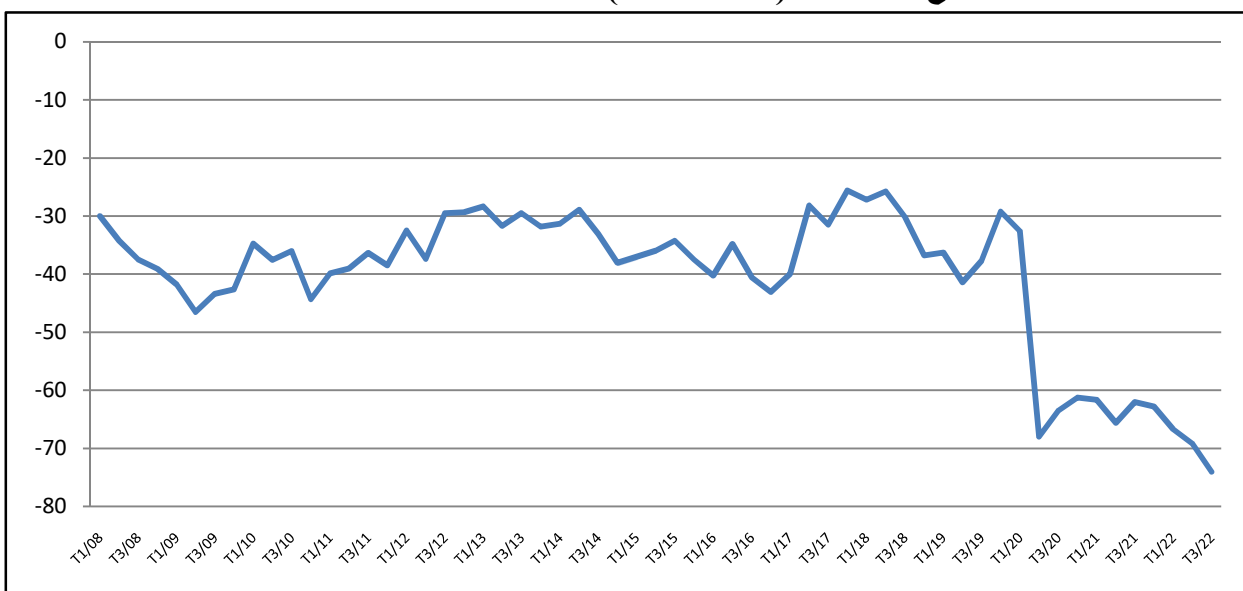


المصدر: المندوبية السامية للتخطيط، البحث الوطني الدائم حول الظرفية لدى الأسر

#### • تصور الأسر لعدم ملائمة الظرفية لاقتناء السلع المستديمة

اعتبرت 82,1% من الأسر، خلال الفصل الثالث من سنة 2022، أن الظروف غير ملائمة للقيام بشراء سلع مستديمة، في حين رأت 8,1% عكس ذلك. وهكذا استقر رصيد هذا المؤشر في مستواه السلبي (ناقص 74,0 نقطة) مسجلا بذلك تدهورا سواء مقارنة مع الفصل السابق (ناقص 69,1 نقطة) أو مع نفس الفصل من السنة الماضية (ناقص 62,0 نقطة).

### مبيان 4: فرص اقتناء السلع المستديمة (أرصدة الآراء)



المصدر: المندوبية السامية للتخطيط، البحث الوطني الدائم حول الظرفية لدى الأسر

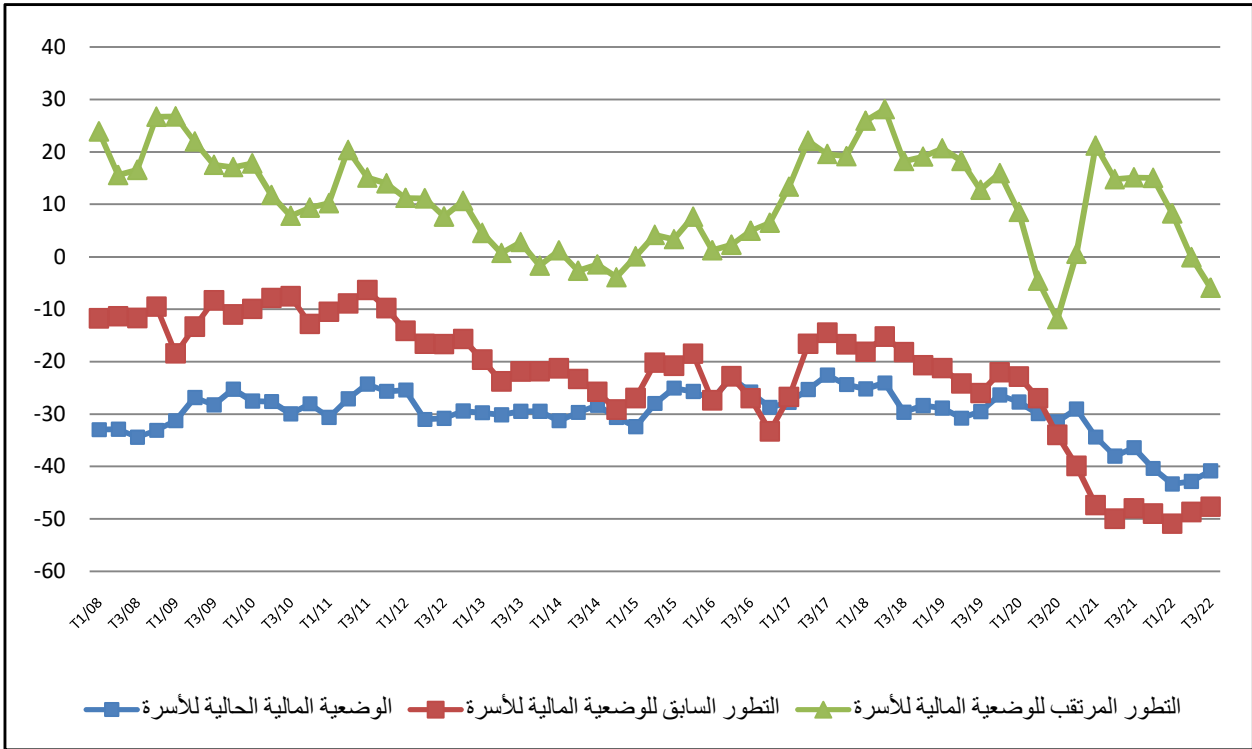
## • تصور مستمر لتدهور الوضعية المالية للأسر

صرحت 53,5% من الأسر، خلال الفصل الثالث من سنة 2022، أن مداخيلها تغطي مصاريفها، فيما استنزفت 43,7% من مدخراتها أو لجأت إلى الاقتراض. ولا يتجاوز معدل الأسر التي تمكنت من ادخار جزء من مداخيلها 2,8%. وهكذا استقر رصيد آراء الأسر حول وضعيتهم المالية الحالية في مستوى سلبي بلغ ناقص 40,9 نقطة مقابل ناقص 42,8 نقطة خلال الفصل السابق وناقص 36,4 نقطة خلال نفس الفصل من السنة الماضية.

وبخصوص تطور الوضعية المالية للأسر خلال 12 شهرا الماضية، صرحت 52,9% من الأسر مقابل 5,2% بتدهورها. وبذلك بقي هذا التصور سلبيا حيث بلغ ناقص 47,7 نقطة مقابل ناقص 48,7 نقطة خلال الفصل السابق وناقص 48,0 نقطة خلال نفس الفصل من السنة الماضية.

أما بخصوص تصور الأسر لتطور وضعيتها المالية خلال 12 شهرا المقبلة، فتتوقع 16,5% منها تحسنها مقابل 22,4% التي تنتظر تدهورها. وهكذا، سجل رصيد هذا المؤشر تحسنا مسجلا بذلك ناقص 5,9 نقطة مقابل ناقص 0,1 نقطة خلال الفصل السابق و15,1 نقطة خلال نفس الفصل من السنة الماضية.

## مبيان 5: تصور الأسر حول وضعيتهم المالية (أرصدة الآراء)



المصدر: المندوبية السامية للتخطيط، البحث الوطني الدائم حول الظرفية لدى الأسر

## • تطور مؤشرات فصلية أخرى لآراء الأسر حول الظرفية

إضافة إلى المؤشرات السابقة، يوفر هذا البحث معطيات فصلية عن تصورات الأسر بخصوص جوانب أخرى لظروف معيشتها، منها القدرة على الادخار و تطور أثمان المواد الغذائية.

## • توقعات أكثر تشاؤماً بخصوص قدرة الأسر على الادخار

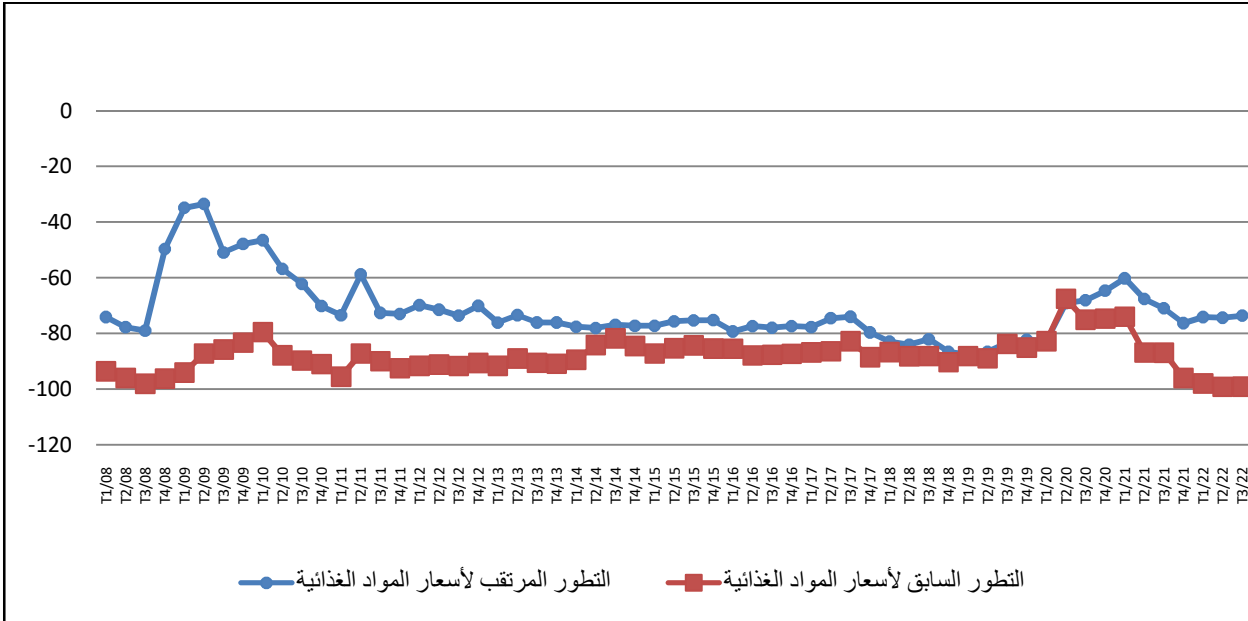
خلال الفصل الثالث من سنة 2022، صرحت 11,0% مقابل 89,0% من الأسر بقدرتها على الادخار خلال 12 شهرا المقبلة، وهكذا استقر رصيد هذا المؤشر في مستواه السلبي مسجلا ناقص 78,0 نقطة مقابل ناقص 77,3 نقطة خلال الفصل السابق و ناقص 70,4 نقطة خلال نفس الفصل من السنة الماضية.

## • إحساس مجموع الأسر بارتفاع أثمان المواد الغذائية

خلال الفصل الثالث من سنة 2022، صرحت 99,1% من الأسر بأن أسعار المواد الغذائية قد عرفت ارتفاعا خلال 12 شهرا الأخيرة. وهكذا استقر رصيد هذا المؤشر في مستوى سلبي بلغ ناقص 99,1 نقطة مسجلا استقرارا مقارنة مع الفصل السابق (ناقص 99,1 نقطة) وتدهورا مقارنة مع نفس الفترة من السنة الماضية (ناقص 86,9 نقطة).

أما بخصوص تطور أسعار المواد الغذائية خلال 12 شهرا المقبلة، فتتوقع 76,4% من الأسر استمرارها في الارتفاع في حين لا يتجاوز معدل الأسر التي تنتظر انخفاضها 2,8%. وهكذا استقر رصيد هذه الآراء في مستوى سلبي بلغ ناقص 73,6 نقطة، عوض ناقص 74,3 نقطة المسجلة خلال الفصل السابق و ناقص 70,9 نقطة المسجلة خلال نفس الفصل من السنة الماضية.

## مبيان 6: تصور الأسر للتطور السابق و المستقبلي لأثمان المواد الغذائية (أرصدة الآراء)



المصدر: المندوبية السامية للتخطيط، البحث الوطني الدائم حول الظرفية لدى الأسر

## فيما يلي تفصيل لنتائج مختلف المؤشرات و تذكير بأهم المفاهيم.

يتم التعبير في الرسوم البيانية عنطور مكوناتمؤشر ثقة الأسر والمؤشرات الأخرى للبحث بأرصدة الآراء  
للتذكير فإن:

- الأسئلة المطروحة تعتبر كيفية تتم الأجوبة عليها بثلاث خيارات (تحسن، استقرار أو تدهور). تتعلق التغييرات بـ 12 شهرا وتقدم النتائج على شكل أرصدة (الفرق بين نسب الأجوبة "تحسن" والأجوبة "تدهور"). ولا يحلل مستوى الأرصدة مباشرة بل أن تطورها هو المعتمد في التحليل.
- يتم حساب مؤشر ثقة الأسر على أساس 7 مؤشرات تتعلق أربعة منها بالوضعية العامة في حين تخص الباقية الوضعية الخاصة بالأسرة وهي كالتالي :
  - التطورات السابقة لمستوى المعيشة ؛
  - آفاق تطور مستوى المعيشة ؛
  - آفاق تطور أعداد العاطلين ؛
  - فرص اقتناء السلع المستديمة ؛
  - الوضعية المالية الراهنة للأسر ؛
  - التطور السابق للوضعية المالية للأسر ؛
  - التطور المستقبلي للوضعية المالية للأسر.
- يتم حساب هذا المؤشر التركيبي باعتماد المعدل الحسابي لأرصدة المؤشرات السبعة المكونة له مع إضافة 100 وبالتالي تتأرجح قيمته بين 0 و 200.
- لقد مكنت اختبارات إحصائية (test de Fisher) على سلسلة مؤشر ثقة الأسر خلال الفترة الممتدة من 2008 إلى 2018 من تأكيد غياب التغييرات الموسمية سواء الثابتة أو المتحركة.

للمزيد من المعلومات حول الجوانب المنهجية لهذا البحث: زوروا الموقع الإلكتروني للمندوبية السامية للتخطيط [www.hcp.ma](http://www.hcp.ma)

تطور مؤشر الثقة لدى الأسر المغربية ومكوناته

2022			2021				2020				2019				2018				2017				2016				المؤشرات
3 ف	2 ف	1 ف	4 ف	3 ف	2 ف	1 ف	4 ف	3 ف	2 ف	1 ف	4 ف	3 ف	2 ف	1 ف	4 ف	3 ف	2 ف	1 ف	4 ف	3 ف	2 ف	1 ف	4 ف	3 ف	2 ف	1 ف	
47,4	50,1	53,7	61,2	65,5	63	68,3	61,2	60,6	65,6	75,7	77,8	74,8	74,9	79,1	79,8	82,5	87,3	87,3	85,9	85,5	85,8	78,2	73,5	73,8	75,7	71,6	مؤشر ثقة الأسر المغربية
-83,5	-81,1	-82,8	-77,6	-78,3	-69,8	-62,2	-78,3	-82	-75,2	-70,8	-71,6	-71,8	-76,9	-75,6	-70	-65,2	-61,7	-54,5	-58,5	-59,9	-54,3	-64,9	-66,8	-70,6	-69	-67,7	التطور المستقبلي للبطالة
-74,6	-73,0	-66,8	-55,2	-41,5	-50,8	-50,5	-46,6	-35,6	-24,8	-19,8	-20	-20,2	-25,4	-15	-13,3	-9,5	-5,4	-6,2	-3,8	-3,1	-8,2	-12	-17,5	-17,4	-15,2	-22,9	التطور السابق لمستوى المعيشة بصفة عامة
-41,5	-34,3	-21,4	-1,4	9,3	0,2	13,2	-17,4	-17,4	-11,4	-4,6	-2,2	-3,7	4,7	10	9	11,9	15	16,6	11,5	10,5	11,1	5,7	-2,4	-7,1	-7,6	-14,2	أفاق تطور مستوى المعيشة بصفة عامة
-74,0	-69,1	-66,7	-62,8	-62	-65,6	-61,6	-61,2	-63,5	-68	-32,6	-29,2	-37,7	-41,4	-36,3	-36,8	-30,2	-25,8	-27,2	-25,6	-31,5	-28,2	-40	-43	-40,5	-34,8	-40,2	فرص اقتناء السلع المستديمة
-40,9	-42,8	-43,4	-40,4	-36,4	-38	-34,4	-29,1	-31,5	-30	-27,7	-26,4	-29,5	-30,8	-28,9	-28,4	-29,7	-24,1	-25,2	-24,4	-22,6	-25,3	-27,8	-28,7	-25,8	-23	-27,2	الوضعية المالية الحالية للأسرة
-47,7	-48,7	-50,9	-49	-48	-50	-47,4	-39,9	-34	-27	-22,9	-22,1	-26	-24,2	-21,2	-20,7	-18,2	-15,2	-18,1	-16,7	-14,5	-16,6	-26,8	-33,3	-27	-22,8	-27,4	التطور السابق للوضعية المالية للأسرة
-5,9	-0,1	8,3	15,1	15,1	14,8	21,2	0,6	-11,9	-4,6	8,5	15,9	12,8	18,3	20,7	19,1	18,2	28,1	25,9	19,2	19,6	22,1	13,4	6,5	5	2,3	1,2	التطور المرتقب للوضعية المالية للأسرة
<b>مؤشرات أخرى</b>																											
-73,6	-74,3	-74,1	-76,3	-70,9	-67,6	-60,2	-64,6	-68,1	-69	-82,6	-82,2	-83,3	-86,5	-87,5	-86,6	-82,1	-84	-82,9	-79,6	-74	-74,5	-77,7	-77,3	-77,9	-77,3	-79,3	التطور المرتقب لأسعار المواد الغذائية
-99,1	-99,1	-97,9	-95,9	-86,9	-86,8	-74	-74,7	-75,1	-67,6	-82,8	-85,1	-83,7	-88,9	-88,1	-90,3	-88,1	-88,2	-86,7	-88,5	-82,8	-86,4	-86,8	-87,3	-87,7	-87,9	-85,5	التطور السابق لأسعار المواد الغذائية
-78,0	-77,3	-72,2	-69,5	-70,4	-67,2	-60,8	-65,8	-75,1	-70,4	-65,8	-64,5	-64,4	-66,6	-62,9	-63	-64,6	-57,9	-54,5	-58,6	-55,7	-59,1	-64,1	-68,7	-67,9	-66,5	-69,7	قدرة الأسر على الادخار خلال الأشهر المقبلة

المصدر: المندوبية السامية للتخطيط، البحث الوطني الدائم حول الظرفية لدى الأسر