

ROYAUME DU MAROC

HAUT-COMMISSARIAT AU PLAN

المندوبية السامية للتخطيط

المملكة المغربية

## INTRODUCTION

**Contexte de l'étude de la mobilité sociale intergénérationnelle:**

- ✓ Elle fait suite à l'étude que le HCP a réalisé sur les classes moyennes en 2009;
- ✓ s'inscrit dans la portée sociétale qui marque aujourd'hui la nouvelle orientation de la statistique dans le monde :
  - évaluation du progrès social d'un pays par référence aussi aux inégalités des revenus et des chances;
  - l'étendue de la notion de niveau de vie aux concepts plus larges du bien-être, de qualité de la vie et de cohésion sociale ;
- ✓ La mobilité sociale se trouve au cœur de l'analyse de la cohésion sociale et de la question du développement inclusif (croissance, réduction de la pauvreté et des inégalités, confiance et civisme.....) et par conséquent à la mesure du progrès social.

www.hcp.ma

3

ROYAUME DU MAROC

HAUT-COMMISSARIAT AU PLAN

المندوبية السامية للتخطيط

المملكة المغربية

## I.1. Définition et objectifs de l'étude de la mobilité sociale intergénérationnelle

- ❖ La mobilité sociale intergénérationnelle est un concept qui se rapporte aux déplacements des sujets (individu, ménage ou groupe social) sur l'échelle sociale. Elle permet de mettre en évidence l'importance des mouvements des individus (mobilité ou immobilité) sur cette échelle ;
- ❖ Elle permet de montrer comment se transmet le statut social entre générations successives (statuts sociaux acquis ou plutôt assignés par une quelconque hérédité économique, sociale ou politique),
- ❖ elle constitue une mesure de l'équité sociale selon laquelle une société traduit dans la réalité les principes d'égalité des chances;
- ❖ Elle se trouve au cœur de certains nombres de questions clés comme :
  - ✓ la structuration et l'organisation de la société en groupe social (castes, ordres, classes, catégories socioprofessionnelle ;
  - ✓ les changement sociaux et économiques dans une société ;
  - ✓ L'évolution des inégalités sociales et des chances (inclusion sociale et équité);
- ❖ Son étude renvoie sur un grand nombre de questions qui se pose dans l'analyse de la dynamique d'une société:
  - ✓ étudier l'effet de l'origine sociale sur l'éducation-formation (effet du milieu sur la réussite ou l'échec scolaire);
  - ✓ étudier le lien entre l'origine sociale et la position sociale et renseigne sur la méritocratie de la société ( inégalités des chances dans l'accès à l'emploi) ;
  - ✓ comprendre les mécanismes de transmission des statuts sociaux à travers l'analyser des facteurs de la mobilité sociale

www.hcp.ma

4

ROYAUME DU MAROC

HAUT-COMMISSARIAT AU PLAN

المندوبية السامية للتخطيط

المملكة المغربية

### I.1. Facteurs de la mobilité : les explications théoriques

**Rôle de deux institutions fondamentales : la famille approchée par la catégorie socioprofessionnelle et l'école**

**1. Famille: rôle qui se manifeste par la mobilisation de capitaux :**

- ✓ **Capital économique:** permet d'assurer la reproduction du statut social au moment de sa transmission (héritage) et peut être utilisé pour financer des études et l'accès à l'emploi;
- ✓ **Capital culturel:** ensemble de comportements, d'attitudes et de pratiques, incorporés et intériorisés au moment de la socialisation primaire, qui vont influencer le parcours scolaire et socioprofessionnel de l'individu;
- ✓ **Capital social:** relations familiales, amicales et professionnelles qui peuvent être mobilisés par les acteurs à des fins socialement utiles.

[www.hcp.ma](http://www.hcp.ma)

ROYAUME DU MAROC

HAUT-COMMISSARIAT AU PLAN

المندوبية السامية للتخطيط

المملكة المغربية

### I.1. Facteurs de la mobilité : les explications théoriques

**2. Ecole (deux courants opposés)**

**2.1. L'école, un facteur de sélection et d'inégalité :** P. Bourdieu et J.C. Passeron « Les héritiers et la reproduction », soutiennent que l'école reproduit les inégalités, et constitue un système de préservation des élites.

**2.2. L'origine sociale (la famille) conditionne la réussite scolaire et détermine l'inégalité:** R. Boudon, dans « L'inégalité des chances » (1973), considère que l'inégalité vient de la famille et non pas de l'école en raison des comportements rationnels dont l'agrégation crée l'inégalité des chances.

**Les explications des inégalités sociales à l'école reposent sur le fait que l'origine sociale conduit à des inégalités des chances dans l'éducation, mais en même l'école permet aux plus méritants de réussir, quelque soit l'origine sociale des parents (méritocratie).**

[www.hcp.ma](http://www.hcp.ma)

6

ROYAUME DU MAROC  
HAUT-COMMISSARIAT AU PLAN  
المندوبية السامية للتخطيط  
المملكة المغربية

### I.2. Formes et outils de mesure de la mobilité sociale: tables des destinées et indices de mobilité

- ❖ Tables de mobilité sociale permettent de caractériser le lien entre la position sociale de deux générations d'individus (pères contre descendants)
- ❖ Formes et Indices de mobilité sociale intergénérationnelle
  - ✓ reproduction sociale (immobilité): mesure la tendance des individus à occuper une position sociale identique à celle des parents;
  - ✓ Mobilité brute: ensemble de changements, d'une génération à une autre, sur l'échelle sociale:
    - **mobilité structurelle**: changement de statut social du aux transformations des structures économiques et sociales;
    - **mobilité nette**: traduit la possibilité de changer de statut social indépendamment des changements économiques et sociaux et résulte des choix individuels ;

Cette mobilité peut être ascendante ou descendante: sur l'échelle social, certains individus gravissent d'autre se déclassent ou régressent par rapport à la position du père.

- ❖ mobilité relative (égalité de chances): étudie le lien entre l'origine et la position sociale indépendamment de l'évolution de la structure des économiques.

www.hcp.ma 7

ROYAUME DU MAROC  
HAUT-COMMISSARIAT AU PLAN  
المندوبية السامية للتخطيط  
المملكة المغربية

### I.3. Comment mesurer la mobilité sociale ?

- ❖ Construction de l'indicateur sur lequel se fonde l'analyse de la mobilité sociale: classification et hiérarchisation de la population en catégories ou groupes sociaux:
  - ✓ la mobilité sociale est essentiellement mesurée à partir des enquêtes comme en France, au Canada et en Angleterre qui comparent la CSP des descendants (fils de 40-59 ans où le statut social est à peu près définitif) à celle de leurs ascendants (principalement le père);
  - ✓ Les CSP se fondent sur le statut professionnel des individus i.e. sur une certaine homogénéité sociale (ces derniers partagent presque le même mode de vie et les mêmes comportements, même niveau de formation et dans une moindre mesure le même niveau de vie).

**Expérience internationale en matière de classification des CSP**

Canada	France
1. Cadres supérieurs/ professions libérales	1. Artisans, commerçants
2. Cadres intermédiaires/ semi-professionnels	2. Chefs d'entreprises
3. Cols blancs qualifiés	3. Cadres et professions intellectuelles supérieures
4. Cols bleus qualifiés	4. Professions intermédiaires
5. Cols blancs non qualifiés	5. Employés
6. Cols bleus non qualifiés	6. Agriculteurs
7. Exploitants ou travailleurs agricoles	7. Ouvriers

www.hcp.ma 8

ROYAUME DU MAROC  
HAUT-COMMISSARIAT AU PLAN  
المندوبية السامية للتخطيط  
المملكة المغربية

### I.3. Construction de l'indicateur de mesure de la mobilité: l'expérience internationale

Suisse	Classe sociale USA	Identification et caractéristiques sociales
1. Salarier supérieur (ingénieur, médecin, chef d'entreprise, directeur financier.....)	Aristocratie sociale	Riches dont le milieu est formé des familles ayant une position importante depuis plusieurs générations.
2. Salarier inférieur (infirmier, enseignant, informaticien, professeur des écoles)	Milieu supérieurs fortunés	Les parvenus à une richesse récente ou nouveaux riches
3. Cols blancs et bleus (Employés et ouvriers de niveau supérieur)	Classe moyenne aisée	Hommes d'affaires et membres des professions libérales actifs dans le fonctionnement de la cité, les revendications, et l'exercice de responsabilité sociale
4. Petite bourgeoisie ou indépendant (y compris le domaine agricole)	Petite bourgeoisie	Petits patrons, commerçants, cols blancs au statut confirmé manifestant une moralité affichée, un souci de responsabilité et un désir de réussite sociale.
5. cols blancs (Employés de niveau inférieur)	Classe inférieure	Boutiquiers, petits employés, ouvrier qualifiés qui affiche une aisance modeste et considérée comme honnêtes et responsables
6. Ouvriers qualifiés	Population à statut précaire	Travailleurs saisonniers, chômeur et représentation des minorités déclassés socialement, habitant dégradé à comportement comme asociaux
7. Ouvriers semi-qualifiés ou non-qualifiés		

Source : tiré de Bosc (1993), Loyd Warner.

www.hcp.ma 9

ROYAUME DU MAROC  
HAUT-COMMISSARIAT AU PLAN  
المندوبية السامية للتخطيط  
المملكة المغربية

### I.4. Classification des individus en groupes socioprofessionnels : exemple du Maroc

- ✓ Au Maroc, les groupes socioprofessionnels constituent le principal instrument de connaissance de la structure sociale et économique. C'est un regroupement d'individus ayant un profil socioprofessionnel similaire en termes de statut (salarisés / non-salarisés...), de nature de l'activité (agricole / non agricole) et du niveau de qualification (homogénéité sociale).
- ✓ La stratification de la population active occupée en GSP s'est référée à l'expérience internationale et aux détails qu'offrent les nomenclatures marocaines des professions (626 groupes de bases), des activités et des diplômes utilisées dans les différentes enquêtes nationales et recensements;

Groupes socioprofessionnels	Groupe
Employeur non agricole, cadres supérieurs et membres des professions libérales et scientifiques	1
Professions de cadre moyen	2
Employé et ouvrier qualifié	3
Exploitant agricole	4
Commerçant, artisan et indépendants non agricole	5
Ouvrier et manœuvre sans qualification	6

www.hcp.ma 10

ROYAUME DU MAROC  
HAUT-COMMISSARIAT AU PLAN  
المندوبية السامية للتخطيط  
المملكة المغربية

**Hiérarchisation des CSP: étude en termes de capital humain, de niveau de vie et de bien-être économique.**

Catégorie socioprofessionnelle (CSP)	2001		2007		2011		ordre
	DAMP	Ratio bien-être	DAMP	Ratio bien-être	Moyenne d'études individu	Moyenne d'études père	
Employeurs non agricoles, cadres supérieur et membres des professions libérales et scientifiques	33087	9.7	48027	12.54	15.5	10.6	1
Professions de cadre moyen	20191	5.9	27925	7.33	13.1	9.7	2
Employé et ouvrier qualifié	9999	3.0	12257	3.23	6.0	1.5	3
Commerçant & artisan et Indépendant non agricole	8953	2.7	12026	3.19	4.1	0.6	4
Exploitant agricole	5834	1.9	8813	2.45	1.0	0.1	5
Ouvrier et manœuvre sans qualification	6116	1.9	8631	2.35	1.3	0.2	6
Total	8332	2.5	12148	3.3	3.9	0.6	-

(\*) Le ratio de bien-être est défini par la dépense par personne rapportée au seuil de pauvreté.

la reproduction dans la même CSP est considérée comme une immobilité et le passage d'une CSP à une autre dont le rang est plus élevé est une ascension sociale, mais l'inverse est une régression ou un déclassement.

www.hcp.ma 11

ROYAUME DU MAROC  
HAUT-COMMISSARIAT AU PLAN  
المندوبية السامية للتخطيط  
المملكة المغربية

**Résultats**

www.hcp.ma 12

ROYAUME DU MAROC  
HAUT-COMMISSARIAT AU PLAN  
المندوبية السامية للتخطيط  
المملكة المغربية

### 2.1. Caractéristiques socioculturelles des enquêtés

- ✓ L'enquête sur la mobilité sociale a été intégrée dans celle de l'emploi 2011 auprès d'un échantillon de 60 000 ménages tirés selon un sondage stratifié par grappe et a duré une année sur le terrain;
- ✓ 155 736 individus âgés de 20 ans et plus ont été enquêtés dont 46,6% d'hommes et 53,4% des urbains;
- ✓ 41,8% des enquêtés ont 20-35 ans, 43,7% entre 35-59 ans et 14,5% ont plus de 60 ans;
- ✓ Principales informations collectées : statut d'activité, profession, situation dans la profession, branche d'activité, niveau scolaire et diplôme des individus et de leurs parents :

Pour une analyse fiable de la mobilité sociale, les jeunes sont exclus de l'étude car leur GSP n'est pas figé et a tendance à changer. L'étude portera donc sur un échantillon de 67 152 individus âgés de 35 ans et plus, actifs occupés dont le groupe socioprofessionnel des individus doit être observée au moment où ils étaient déjà bien avancés dans leur carrière.

www.hcp.ma 13

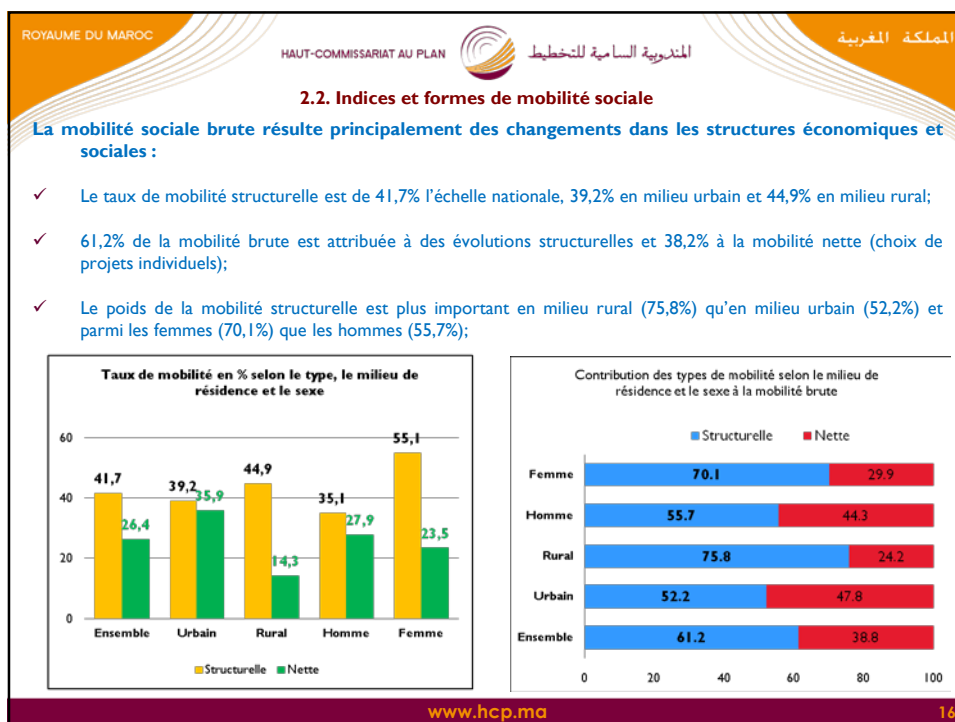
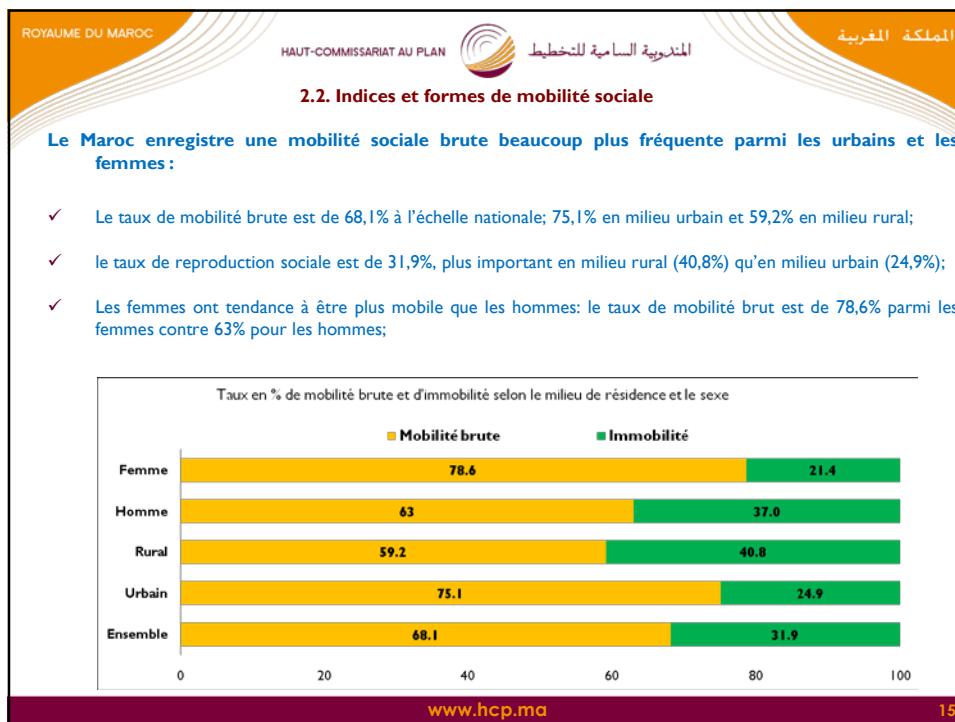
ROYAUME DU MAROC  
HAUT-COMMISSARIAT AU PLAN  
المندوبية السامية للتخطيط  
المملكة المغربية

### Structure socioprofessionnelle

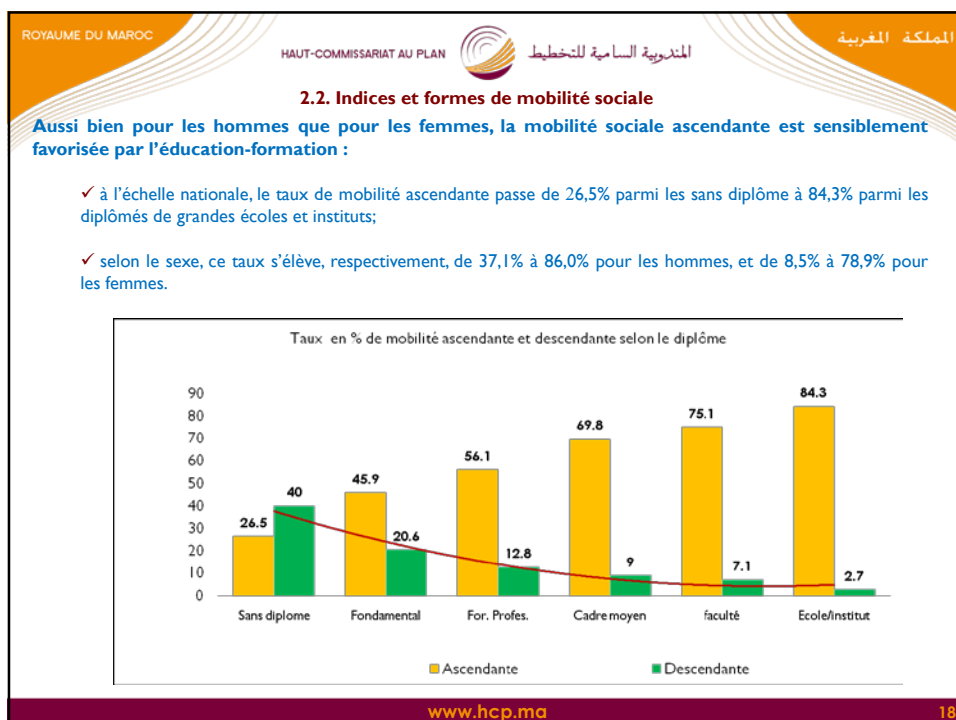
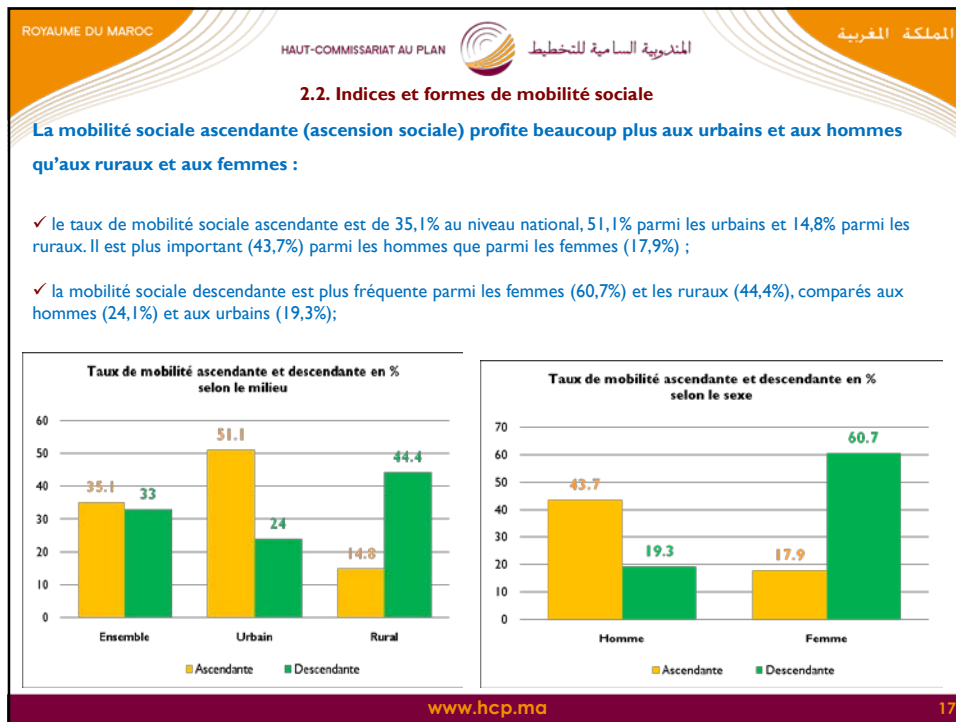
- ✓ Nette amélioration intergénérationnelle des statuts supérieurs et moyens en milieu urbain: respectivement 5,9% et 7,1% pour les hommes et 5,3% et 13,4% pour les femmes contre 0,9% et 1,6% respectivement pour les pères;
- ✓ Augmentation du poids du statut d'ouvrier et recul de celui d'indépendant particulièrement pour les exploitants agricoles.

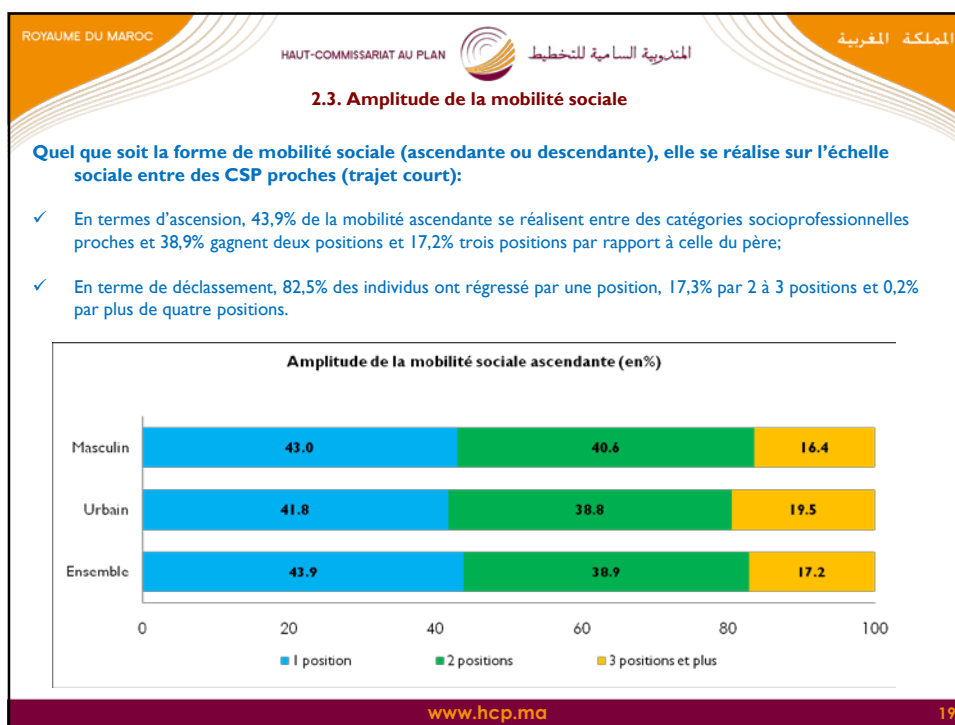
CSP	Structure économique		
	Père	Hommes	Femmes
<b>Urbain</b>			
Employeur non agricole, cadres supérieur et membres des professions libérales et scientifique	0.9	5.9	5.3
Profession de cadres moyens	1.6	7.1	13.4
Employé et ouvrier qualifié	22.1	37.3	26.4
Commerçant & artisan et Indépendant non agricole	20.1	31.4	12.0
Exploitant agricole	43.1	3.7	1.5
Ouvrier et manœuvre agricole et non agricole	12.1	14.5	41.4
Total	100.0	100.0	100.0
<b>Rural</b>			
Employeur non agricole, cadres supérieur et membres des professions libérales et scientifique	0.1	0.3	-
Profession de cadres moyens	0.1	0.6	0.1
Employé & ouvrier qualifié	5.5	12.3	1.0
Commerçant & artisan et Indépendant non agricole	5.5	13.5	2.0
Exploitant agricole	80.6	53.1	17.3
Ouvrier et manœuvre agricole et non agricole	8.2	20.1	79.5
Total	100.0	100.0	100.0

www.hcp.ma 14









ROYAUME DU MAROC  
HAUT-COMMISSARIAT AU PLAN  
المندوبية السامية للتخطيط  
المملكة المغربية

### Table des destinées : où vont les descendants d'une origine sociale ?

CSP du père	Destinée : CSP des fils et des filles						Total
	Employeur non agricole, cadres supérieur et membres des professions libérales	Professions de cadres moyens	Employé et ouvriers qualifiés	Commerçant, Artisan et Indépendant non agricole	Exploitant agricole	Ouvrier et manœuvre sans qualification	
Employeur non agricole, cadres supérieur et membres des professions libérales	47.5	19.9	17.2	11.4	1.8	2.1	100.0
Profession de cadres moyens	27.8	27.0	27.5	12.2	0.7	4.7	100.0
Employé et ouvriers qualifiés non agricoles	6.2	11.8	42.2	19.1	4.0	16.6	100.0
Commerçant, Artisan et Indépendant non agricole	6.5	8.9	28.2	35.9	3.7	16.8	100.0
Exploitant agricole	1.1	2.0	15.9	14.6	27.2	39.1	100.0
Ouvrier et manœuvre sans qualification	1.9	4.4	26.8	20.4	8.2	38.3	100.0
Total	3.3	5.1	22.7	18.7	18.2	32.0	100.0

Source : Enquête nationale sur la mobilité 2011.

www.hcp.ma 20

ROYAUME DU MAROC  
HAUT-COMMISSARIAT AU PLAN  
المندوبية السامية للتخطيط  
المملكة المغربية

### Transmission du statut social

**En termes d'ascension sociale:**

- ✓ Les chances des descendants d'ouvriers et manœuvres d'accéder à la CSP des «employeurs non agricoles, cadres supérieurs et membres des professions libérales scientifiques» ou à celle des professions de cadres moyens demeurent limitées à 1,9% et 4,4% respectivement, par contre ils sont 26,8% à devenir des employés ou ouvriers qualifiés et 20,4% pour des commerçants, artisans et indépendants non agricole;
- ✓ 15,9% des descendants d'exploitants agricoles ont des chances d'ascension sociale relativement importante vers les CSP des «employés administratifs, de commerce, de service et ouvriers qualifiés» et des commerçants, artisans et indépendants non agricoles (14,6%) par contre seul 1,1% ont la chance d'accéder à la catégorie des «employeurs non agricoles, cadres supérieurs et membres des professions libérales scientifiques» et 2,0% à celle des cadres moyens ;
- ✓ 28,2% des descendants de commerçant, artisan et indépendant non agricole accèdent à la catégorie des employés et ouvriers qualifiés et 15,4% aux CSP des « cadres supérieurs et membres des professions libérales scientifiques» ou des professions intermédiaires,

www.hcp.ma 21

ROYAUME DU MAROC  
HAUT-COMMISSARIAT AU PLAN  
المندوبية السامية للتخطيط  
المملكة المغربية

**En termes régression :**

- ✓ les descendants des «employeurs non agricoles, cadres supérieurs et membres des professions libérales scientifiques» courent le risque d'occuper le GSP des ouvriers et manœuvres à raison de 2,1%, celle de cadres moyens de 19,9% et celle des « employés administratifs, de commerce, de service et ouvrier qualifié » de 17,2% ;
- ✓ 39,1% des descendants d'exploitants agricoles, 16,8% de ceux de commerçants, artisans et ouvriers qualifiés et 16,6% des fils ou filles d'employés et ouvriers qualifiés courent le risque de devenir des ouvriers et manœuvres sans qualification;

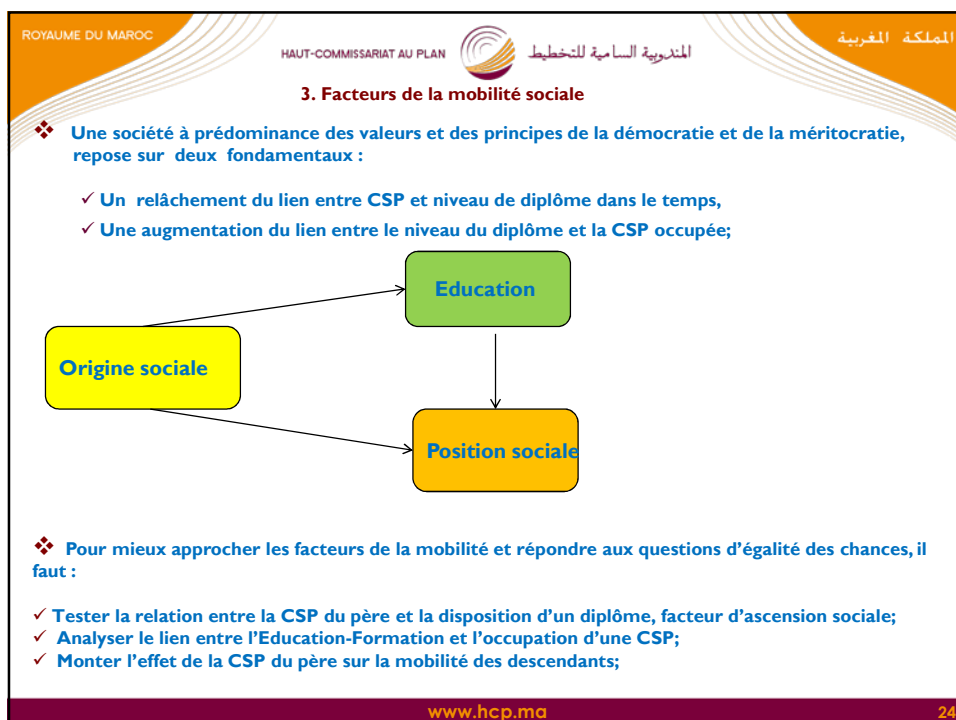
**En termes de reproduction sociale**

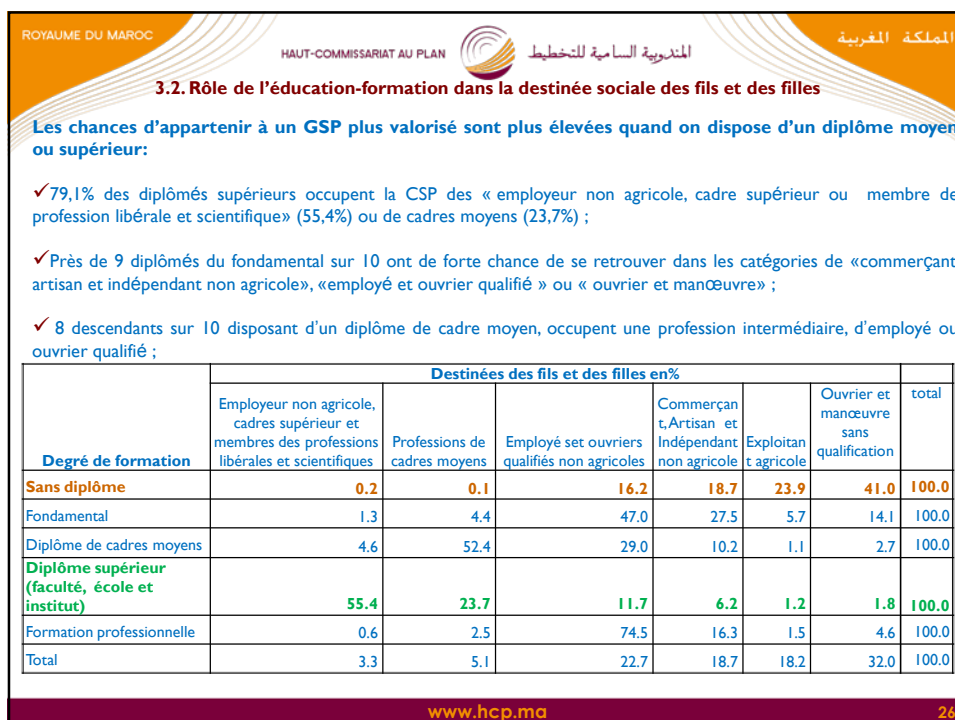
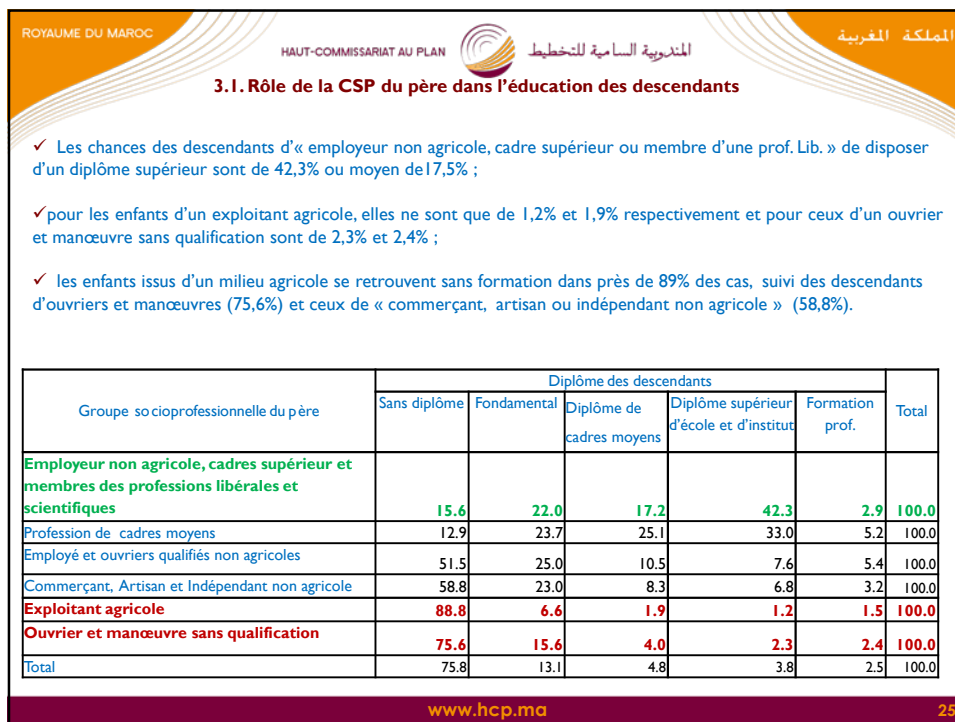
L'immobilité est plus importante parmi les GSP se situant à l'extrémité de l'échelle sociale et modérée parmi les catégories intermédiaires :

Le taux de reproduction sociale est de :

- ✓ 47,5% parmi les « employeurs, cadres supérieurs et membres des professions libérales scientifiques » ;
- ✓ 42,2% parmi les «employés administratifs, de commerce, de service et ouvriers qualifiés » ;
- ✓ 38,3% parmi les « ouvriers et manœuvres » ;
- ✓ 27,0% parmi les professions intermédiaires et les exploitants agricoles.

www.hcp.ma 22





ROYAUME DU MAROC

HAUT-COMMISSARIAT AU PLAN

المندوبية السامية للتخطيط

المملكة المغربية

### 3.3. Déterminants de la mobilité sociale ascendante: analyse au moyen d'un modèle logit multinomial

*la généralisation de l'éducation-formation place l'école à la base de la mobilité sociale ascendante et fait que le système de classe soit, de moins en moins, ancré dans la société marocaine au profit de la méritocratie.*

- Le rapport de chances pour occuper une position sociale supérieure ou égale à celle du père est de 16,2 fois plus élevé pour un individu de niveau d'études supérieures par rapport à son homologue 'sans niveau scolaire', de 4,6 fois pour celui de niveau secondaire est de 1,6 fois de niveau fondamental',;
- Une année d'ancienneté dans l'emploi améliore de 12% la probabilité d'avoir une ascension sociale;
- les descendants des indépendants et des employeurs ont près de 1,6 fois plus de chances que ceux d'un salarié de réaliser une mobilité ascendante;
- A même âge, milieu de résidence, niveau d'études et statut socioprofessionnel du père, un homme a 7,1 fois de chances de plus qu'une femme d'occuper une position sociale supérieure à celle de son père;
- les individus qui vivent dans le milieu urbain ont 3,6 fois de chances de plus que les ruraux d'avoir une promotion sociale ascendante plutôt qu'une régression.

www.hcp.ma

27

ROYAUME DU MAROC

HAUT-COMMISSARIAT AU PLAN

المندوبية السامية للتخطيط

المملكة المغربية

### conclusion

Les résultats de l'ENMS 2011 montrent les conclusions suivantes :

- la mesure de la mobilité sociale intergénérationnelle fait ressortir une dynamique sociale et économique de la société marocaine dans laquelle le facteur structurel occupe une place prépondérante. La mobilité brute est de 68,1% et est due dans 61,2% des cas à l'évolution des structures économiques et sociales. Elle est de nature ascendante dans la moitié des cas (52,0%);
- l'éducation-formation est l'instrument le plus sûr pour garantir une promotion sociale (le taux de mobilité ascendante est de 78,1% parmi les diplômés supérieurs contre 26,5% pour les sans diplômés);
- l'origine familiale et sociale reste un facteur qui conditionne la réussite scolaire et favorise l'ascension sociale;
- le milieu sociale (milieu de résidence), le sexe et l'expérience professionnelle sont des facteurs qui influencent l'égalité des chances et la mobilité sociale ascendante.
- la mobilité sociale reste importante dans sa dimension ascendante en raison du développement de l'éducation, de l'urbanisation, et de la transformation de l'économie. Elle demeurera importante dans les 20 prochaines années avec la prise en compte de l'arrivée de nouvelles générations des jeunes plus féminisées et formées

www.hcp.ma

28

ROYAUME DU MAROC

HAUT-COMMISSARIAT AU PLAN



المندوبية السامية للتخطيط

المملكة المغربية

**Merci de votre attention**

[www.hcp.ma](http://www.hcp.ma)