



النشاط، الشغل و البطالة
جهة تادلة أزيلال - سنة 2012



النشاط، الشغل و البطالة
جهة تادلة أزيلال - سنة 2012

الفهرس

5	نبدذة موجزة عن وضعية سوق الشغل خلال سنة 2012 (بالعربية و الفرنسية)
9	تقديم
11	وضعية سوق الشغل خلال سنة 2012
13	1. معدلات النشاط والشغل
14	2. إحداث مناصب الشغل حسب قطاعات النشاط الاقتصادية
15	3. تطور معدلي البطالة و الشغل الناقص
17	وضعية سوق الشغل على صعيد جهة تادلة أزيلال
19	1.النشاط
19	1.1. السكان البالغون من العمر 15 سنة فما فوق حسب النشاط و الوسط
20	2.1. معدل النشاط حسب الجنس و الوسط
20	3.1. معدل النشاط حسب الفئات العمرية و الوسط
21	4.1. معدل النشاط حسب الشهادة و الوسط
23	2.الشغل
23	1.2. السكان النشيطون المشتغلون حسب الجنس و الوسط
23	2.2. السكان النشيطون المشتغلون حسب الفئات العمرية و الوسط
24	3.2. السكان النشيطون المشتغلون حسب الحالة في المهنة و الوسط
26	4.2. السكان النشيطون المشتغلون حسب قطاع النشاط و الوسط
27	5.2. معدل الشغل حسب مستوى الشهادة و الوسط
28	6.2. بنية الشغل حسب قطاعات التشغيل
28	7.2. بنية الشغل حسب الاستمرارية في العمل
30	3. البطالة
30	1.3. السكان العاطلون و معدل البطالة حسب الوسط
31	2.3. معدل البطالة حسب الجنس و الوسط
32	3.3. معدل البطالة حسب الفئات العمرية و الوسط
33	4.3. معدل البطالة حسب الشهادة و الوسط
35	5.3. معدل البطالة حسب الإقليم و الوسط
36	6.3. معدل الشغل الناقص حسب الإقليم و الوسط
37	ملحق احصائي
43	مفاهيم و تعاريف

لائحة الجداول

- 19 الجدول 1: توزيع الساكنة البالغة من العمر 15 سنة فما فوق حسب نوع النشاط والوسط (2011،2012)
- 20 الجدول 2: معدل نشاط الساكنة البالغة من العمر 15 سنة فما فوق حسب الجنس والوسط (2011،2012)
- 21 الجدول 3: معدل النشاط ب (%) حسب الفئات العمرية والوسط (2011،2012)
- 22 الجدول 4: معدل النشاط ب (%) حسب مستوى الشهادة والوسط (2011،2012)
- 23 الجدول 5: السكان النشيطون المشتغلون حسب الجنس والوسط (2011،2012)
- 24 الجدول 6: بنية السكان النشيطون المشتغلون حسب الفئات العمرية والوسط (2011،2012)
- 25 الجدول 7: توزيع السكان النشيطون المشتغلون حسب الحالة في المهنة والوسط (2011،2012)
- 26 الجدول 8: توزيع السكان النشيطون (%) المشتغلون حسب قطاع النشاط والوسط (2011،2012)
- 28 الجدول 9: معدل الشغل (%) حسب مستوى الشهادة والوسط (2011،2012)
- 27 الجدول 10: بنية الشغل حسب قطاعات التشغيل (2011،2012)
- 29 الجدول 11: بنية الشغل حسب الاستمرارية في العمل (2011،2012)
- 31 الجدول 12: السكان العاطلون ومعدل البطالة (%) حسب الوسط (2011،2012)
- 31 الجدول 13: معدل البطالة (%) حسب الجنس والوسط (2011،2012)
- 33 الجدول 14: توزيع معدل البطالة (%) حسب فئات الأعمار والوسط (2011،2012)
- 34 الجدول 15: معدل البطالة (%) حسب الشهادة والوسط (2011،2012)
- 35 الجدول 16: معدل البطالة (%) حسب الإقليم والوسط (2011،2012)
- 36 الجدول 17: معدل الشغل الناقص (%) حسب الإقليم والوسط (2011،2012)

لائحة الرسوم البيانية

- 13 مبيان 1: إحداث مناصب الشغل ما بين سنة 2011 و 2012 حسب وسط الإقامة
- 14 مبيان 2: الإحداث الصافي لمناصب الشغل حسب قطاع النشاط الاقتصادي ووسط الإقامة
- 15 مبيان 3: تطور معدل البطالة حسب وسط الإقامة
- 16 مبيان 4: تطور معدل الشغل الناقص حسب وسط الإقامة
- 25 مبيان 5: إحداث مناصب الشغل ما بين سنة 2011 و 2012 حسب وسط الإقامة بالجهة
- 27 مبيان 6: الإحداث الصافي لمناصب الشغل حسب قطاع النشاط الاقتصادي ووسط الإقامة بالجهة
- 30 مبيان 7: تطور معدل البطالة بجهة تادلة أزيلال حسب الوسط (2001/2012)
- 32 مبيان 8: معدل البطالة حسب وسط الإقامة والجنس (2012)
- 32 مبيان 9: تطور معدل البطالة حسب وسط الإقامة والفئات العمرية (2012)
- 34 مبيان 10: معدل البطالة حسب وسط الإقامة والشهادة (2012)

نبذة موجزة عن وضعية سوق الشغل خلال سنة 2012

على الصعيد الوطني :

إحداثيات 127.000 منصب مؤدى عنه وفقدان 126.000 منصب غير مؤدى عنه، عرفت سنة 2012 إحداثيات عدد صاف من مناصب الشغل قدر ب 1.000 منصب، وذلك نتيجة إحداثيات 111.000 منصب بقطاع الخدمات وفقدان 110.000 منصب بالقطاعات الأخرى. وفيما يخص مناصب الشغل غير المؤدى عنها المفقودة، و المسجلة بقطاع "الفلاحة، الغابة والصيد" فتناهز 108.000 منصب (ما يعادل 86% من المجموع)، 60% منها نساء.

وبخصوص الاختلافات بين العرض و الطلب على مستوى سوق الشغل، فقد ارتفع عدد العاطلين، ما بين سنتي 2011 و 2012، ب 10.000 و سجل معدل البطالة ارتفاعا طفيفا ب 0,1 نقطة حيث عرف استقرارا بالوسط الحضري (13,41% سنة 2012 مقابل 13,42% سنة 2011) وزيادة تناهز 0,1 نقطة بالوسط القروي و قد سجلت هذه الزيادة أساسا لدى الشباب (7,0+ نقطة بالنسبة للبالغين من العمر ما بين 15 و 24 سنة و 0,3+ نقطة للبالغين من العمر ما بين 25 و 34 سنة). وقد صاحب هذا الاستقرار النسبي لمعدل البطالة تراجع في معدل الشغل الناقص ب 1,3 نقطة.

على صعيد جهة تادلة أزيلال:

بالمقارنة مع سنة 2011 انخفض الحجم الإجمالي للشغل ب 9386 منصب سنة 2012، وذلك نتيجة فقدان 5748 منصبا بالمدن و 3638 منصبا بالقرى. و بلغ معدل البطالة على المستوى الجهوي 7,3% سنة 2012 (13,0% بالوسط الحضري و 4,5% بالوسط القروي) مقابل 7,1% خلال سنة 2011.

بلغ حجم السكان النشيطين البالغين من العمر 15 سنة فما فوق 497084 شخصا خلال سنة 2012 مسجلا بذلك تراجعا طفيفا ب 1,8% مقارنة مع سنة 2011 (تراجع ب 3,9% بالمجال الحضري و ب 0,7% بالوسط القروي). اما معدل النشاط فقد انخفض ب 1,7 نقطة حيث انتقل من 48,1% سنة 2011 إلى 46,4% خلال سنة 2012.

فيما يخص التشغيل، فقد تم فقدان 8324 منصب شغل مؤدى عنه خلال هذه الفترة (فقدان 6920 منصب بالقرى و فقدان 1404 منصب بالمدن). كما أن الشغل غير المؤدى عنه تراجع ب 1062 منصب شغل بين 2011 و 2012 (فقدان 4344 منصب بالمجال الحضري و إحداثيات 3282 منصب جديد بالمجال القروي).

كنتيجة لذلك، انتقل الحجم الإجمالي للتشغيل ما بين 2011 و 2012 من 470105 إلى 460716، وهو ما يمثل فقدان عدد صاف من مناصب الشغل يقدر ب 9386 (فقدان 5748 منصب بالقرى و فقدان 3638 منصب بالمدن).

أما فيما يخص معدل الشغل فقد انتقل من 44,7 % إلى 43,0 % . و حسب و سط الإقامة، فقد عرف هذا المعدل انخفاضا ب 2,2 نقطة بالوسط الحضري (منتقلا من 34,8 % إلى 32,6 %) و ب 5,7 نقطة بالوسط القروي (منتقلا من 44,7 % إلى 50,7 %).

على المستوى القطاعي، جميع القطاعات عرفت فقداناً لمناصب الشغل خلال سنة 2012 و أهمها قطاع " الخدمات " الذي فقد 4120 منصبا متبوعا بقطاع "الفلاحة، الغابات و الصيد" الذي فقد 2913 منصبا ثم قطاع " البناء و الأشغال العمومية" ب 1588 منصب.

بالوسط الحضري، فقد قطاعا " الخدمات " و " الصناعة " على التوالي 5104 و 2519 منصب شغل. فيما عرف قطاع " البناء و الأشغال العمومية" إحداث 1648 منصب شغل جديد. و كذلك "الفلاحة، الغابات و الصيد" ب 433 منصب جديد.

بالوسط القروي، تقدر المناصب المفقودة ب 3638 منصب شغل ناتجة من جهة، عن فقدان 3346 منصب شغل بقطاع " الفلاحة، الغابات و الصيد " و 3236 منصب شغل بقطاع " البناء و الأشغال العمومية" و من جهة أخرى عن أحداث 1960 منصب شغل بقطاع " الصناعة" و 984 منصب جديد بقطاع الخدمات.

فيما عرف عدد العاطلين استقرارا ملحوظا على المستوى الجهوي منتقلا من 36132 عاطل خلال سنة 2011 إلى 36365 عاطل خلال سنة 2012 أي بارتفاع قدره 233 عاطل (تراجع العاطلين بالمدن(1039 -) و ارتفاعهم بالقرى(1272 +)).

و هكذا انتقل معدل البطالة من 7,1 % سنة 2011 إلى 7,3 % سنة 2012 و حسب وسط الإقامة، انتقل هذا المعدل من 13,1 % إلى 13,0 % بالوسط الحضري و من 4,1 % إلى 4,5 % بالوسط القروي. و قد سجلت أهم الإرتفاعات في معدل البطالة بالوسط الحضري لدى الأشخاص البالغين من العمر 15 إلى 24 سنة حيث ارتفع المعدل ب 2,3 نقطة منتقلا من 24,6 % سنة 2011 إلى 26,9 % سنة 2012، فيما انخفض لدى الحاصلين على شهادات عليا حيث انتقل من 29,2 % سنة 2011 إلى 23,0 % سنة 2012.

أما معدل الشغل الناقص فقد انتقل من 13,5 % إلى 12,3 % (من 17,4 % إلى 15,3 % بالمدن و من 11,6 % إلى 11,0 % بالقرى).

Principaux résultats

Région Tadla Azilal – Année 2012

Légère baisse des taux d'activité et d'emploi :

La population active âgée de 15 ans et plus a atteint au cours de l'année 2012, 497084 personnes, soit une légère baisse de 1.8% par rapport à l'année 2011 (baisse de 3.9% en milieu urbain et de 0.8% en milieu rural). Le taux d'activité a baissé de 1.7 point, passant de 48.1% en 2011 à 46.4% en 2012.

En matière d'emploi, 8324 emplois rémunérés ont été perdus au cours de la période (2011-2012), résultat d'une perte de 1404 postes en milieu urbain et 6920 en milieu rural. En revanche, l'emploi non rémunéré a enregistré une augmentation de 3282 postes en zones rurales et une baisse de 4344 postes en zones urbaines, soit, au total, 1062 postes perdus.

En conséquence, le volume global de l'emploi est passé de 470105 en 2011 à 460716 en 2012, soit une perte nette de 9386 postes d'emplois, résultat d'une perte de 5748 postes en zones urbaines et d'une perte de 3638 postes en zones rurales. Le taux d'emploi est passé, au cours de la même période, de 44.7% à 43%. Il a baissé de 2.2 point en milieu urbain (de 34.8% à 32.6%) et de 5.7 point en milieu rural (de 44.7% à 50.7%).

Tous les secteurs ont connu des pertes d'emplois :

Tous les secteurs ont perdus des emplois :

- le secteur des "services" a perdu 4120 postes d'emplois, (perte de 5104 postes en milieu urbain et création de 984 nouveaux postes en milieu rural);
- l'"agriculture, forêt et pêche" avec 2913 emplois en moins, (perte de 3346 postes en milieu rural et création de 433 nouveaux postes en villes);
- les BTP 1588 postes d'emploi perdus, (perte de 3236 postes en milieu rural et création de 1648 nouveaux postes en villes)
- l'"industrie y compris l'artisanat" avec 559 postes d'emploi perdus, (perte de 2519 postes en milieu urbain et création de 1960 nouveaux postes en milieu rural);

Quasi-stagnation du taux de chômage accompagnée d'une baisse du taux de sous emploi :

La population active en chômage a stagné au niveau régional, passant de 36132 en 2011 à 36362 chômeurs en 2012, soit 233 chômeurs en plus (-1039 en milieu urbain et +1272 en milieu rural). En conséquence, le taux de chômage a presque stagné, passant de 7.1% en 2011 à 7.3% en 2012. Selon le milieu de résidence, il est passé de 13.1% en 2011 à 13,0% en milieu urbain et il est passé de 4.1% à 4,5% en milieu rural.

Les hausses les plus importantes du taux de chômage ont été enregistrées en milieu urbain parmi les jeunes âgés de 15 à 24 ans (+2.3 point). En revanche, le taux de chômage a régressé parmi les femmes (-2.5 point).

Concernant le profil de la population active en chômage, six chômeurs sur dix (59.2%) sont des citoyens, trois sur quatre (72.7%) des jeunes âgés de 15 à 34 ans et un sur quatre (23.6%) est diplômé de niveau supérieur. Les taux de chômage les plus élevés sont révélés chez les jeunes citoyens âgés de 15 à 24 ans (26.9%) et les diplômés supérieurs (23.2%).

Concernant le sous emploi des actifs occupés âgés de 15 ans et plus, le taux de sous emploi a régressé de 1.2 point entre 2011 et 2012, il est passé de 13.5% à 12.3% (de 17.4% à 15.3% dans les villes et de 11.6% à 11% dans les campagnes).

تقديم

يعتبر البحث الوطني حول التشغيل، المنجز من طرف المندوبية السامية للتخطيط منذ 1976، أهم مصدر للمعلومات حول الشغل. و هو بحث دائم يتم الحصول من خلاله على المعلومات الإحصائية الكفيلة بإعداد وضعية و تطور سوق الشغل (النشاط، الشغل، البطالة و الشغل الناقص) على الصعيد الوطني و الجهوي و كذا على مستوى بعض العمالات و الأقاليم الكبرى.

كما يمكن هذا البحث من قياس مستوى استفادة السكان من الخدمات الاجتماعية الأساسية (التدريس و محو الأمية، الماء، الكهرباء، الصرف الصحي و التجهيزات المنزلية الأساسية).

يهم هذا البحث عينة من الأسر تقدر ب 60000 أسرة ، منها 20000 بالوسط القروي. هذه العينة تمثل مختلف الفئات السوسيو- اقتصادية و موزعة على كافة تراب المملكة. فيما يخص فترة تجميع المعطيات بالميدان فهي تمتد على مدار السنة حتى يتم الأخذ بعين الاعتبار تأثير الظرفية الاقتصادية و التغيرات الموسمية على مؤشرات النشاط، الشغل و البطالة.

تجدر الإشارة إلى أن كل المفاهيم، التعاريف و التصنيفات المستعملة خلال البحث الوطني حول التشغيل تتلاءم مع توصيات المكتب الدولي للشغل و سيتم عرضها بالملحق الخاص بهذا التقرير.

يتضمن الجزء الأول من هذا التقرير نتائج البحث الوطني حول التشغيل على المستوى الوطني ثم النتائج الخاصة بجهة تادلة ازيلال في جزئه الثاني، في حين يتضمن الجزء الاخير مجموعة من المرفقات (جداول إحصائية، المفاهيم و التعاريف المستعملة في الملف المنهجي الخاص بالبحث الوطني حول التشغيل).

وضعية سوق الشغل على الصعيد الوطني خلال سنة 2012 (*)

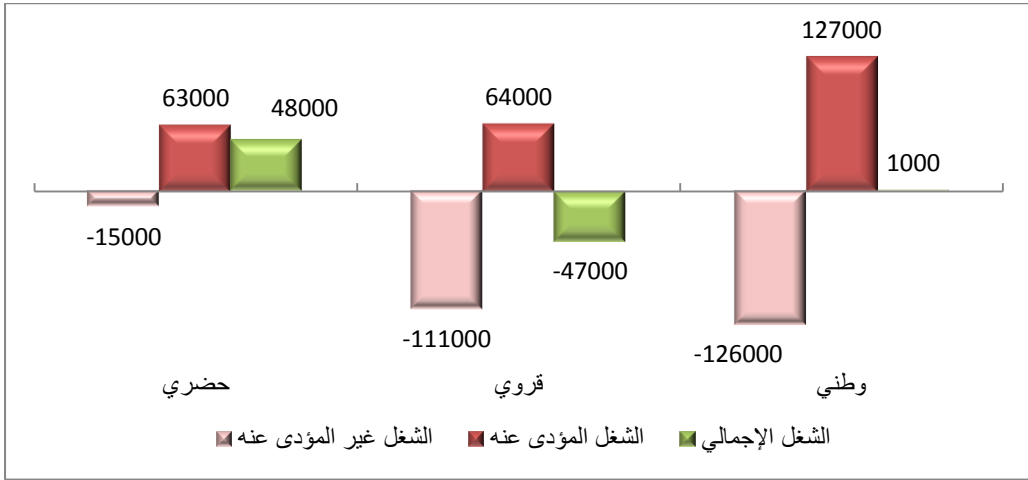
(*) هذه الجزء مأخوذ من الموقع الالكتروني للمندوبية السامية للتخطيط

1. معدلات النشاط والشغل :

بلغ حجم السكان النشيطين البالغين من العمر 15 سنة فما فوق خلال سنة 2012، 11.549.000 شخصا، مسجلا بذلك تزايدا طفيفا بـ 0,1% مقارنة مع سنة 2011 (ارتفاع بـ 0,9% بالمجال الحضري وتراجع بـ 0,8% بالمجال القروي). أما معدل النشاط فقد تراجع بـ 0,8 نقطة منتقلا بذلك من 49,2% خلال سنة 2011 إلى 48,4% خلال سنة 2012.

وفيما يتعلق بالتشغيل، فقد تم إحداث 127.000 منصب شغل مؤدى عنه خلال هذه الفترة (72,4% منها شغل ذاتي)، وذلك نتيجة إحداث 63.000 منصب بالمدن و 64.000 منصب بالقرى. في حين عرف الشغل غير المؤدى عنه تراجعاً بـ 111.000 منصب بالمناطق القروية و 15.000 منصب بالمناطق الحضرية، أي فقدان 126.000 منصب شغل في المجموع. وتجدر الإشارة إلى أن أغلب مناصب الشغل غير المؤدى عنها المفقودة سجلت بقطاع "الزراعة، الغابة والصيد" (108.000 - منصب مقابل تراجع بـ 18.000 على مستوى القطاعات الأخرى).

مبيان 1: إحداث مناصب الشغل ما بين سنة 2011 و 2012 حسب وسط الإقامة



المصدر: البحث الوطني حول التشغيل، المندوبية السامية للتخطيط

وهكذا، انتقل الحجم الإجمالي للتشغيل من 10.510.000 سنة 2011 إلى 10.511.000 سنة 2012، وهو ما يمثل إحداث عدد صاف من المناصب يقدر بـ 1.000 منصب، ناتج عن إحداث 48.000 منصب بالمناطق الحضرية وفقدان 47.000 منصب بالمناطق القروية.

أما معدل الشغل فقد انتقل، خلال هذه الفترة، من 44,8% إلى 44,1%، حيث تراجع بـ 0,5 نقطة بالوسط الحضري (من 37,5% إلى 37,0%) و بـ 1,0 نقطة بالوسط القروي (من 55,7% إلى 54,7%).

أما معدل الشغل فقد انتقل، خلال هذه الفترة، من 45,1% إلى 44,8%، وتراجع بـ 0,1 نقطة بالوسط الحضري (من 37,6% إلى 37,5%) و بـ 0,5 نقطة بالوسط القروي (من 56,2% إلى 55,7%).

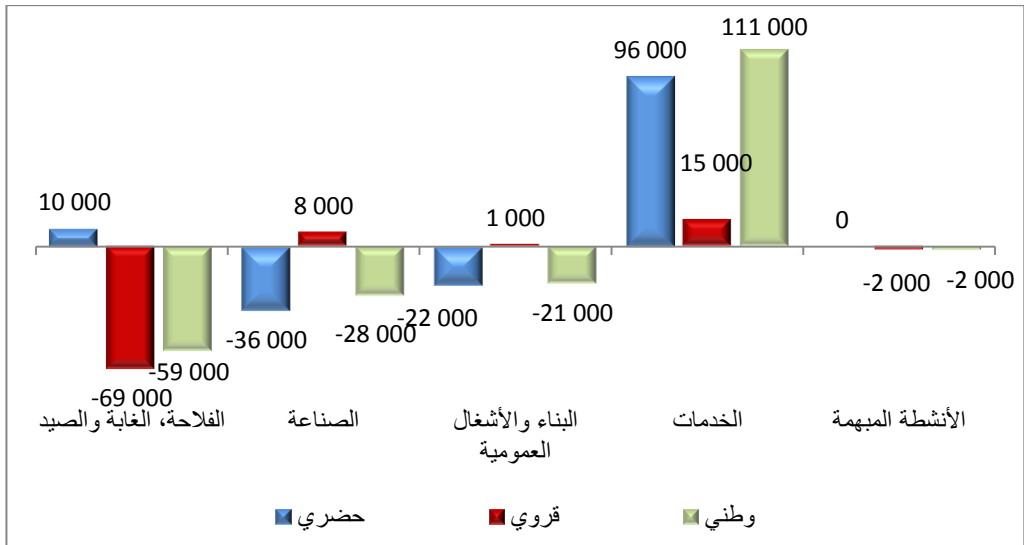
2. إحداث مناصب الشغل حسب قطاعات النشاط الاقتصادية:

على المستوى القطاعي، أحدث قطاع "الخدمات" 111.000 منصب شغل، أي تزايد حجم التشغيل بالقطاع بـ 2,8%. ويرجع ارتفاع التشغيل بهذا القطاع أساسا إلى فروع النشاط الخاصة بـ "الخدمات الشخصية" (33.000 منصب، 30.000 منصب منها بالوسط الحضري) و "التجارة بالتفصيل وإصلاح الأدوات المنزلية" (32.000 منصب أساسا بالوسط الحضري، 21.000 منها خارج المتجر) و "الخدمات المنزلية" (15.000 منصب حصريا بالوسط الحضري).

و بالمقابل، عرفت كل القطاعات الأخرى فقدان مناصب شغل:

- "الزراعة، الغابة والصيد"، 59.000 منصب مفقود، أي بتراجع حجم التشغيل بالقطاع بـ 1,4% (مقابل إحداث متوسط سنوي قدره 4.000 منصب شغل خلال الفترة الممتدة ما بين 2009 و2011)؛
- "الصناعة بما فيها الصناعة التقليدية" 28.000 منصب مفقود (أي بتراجع قدره 2,2%) وهو ما يقارب مستوى التراجع السنوي المتوسط المقدر بـ 24.000 منصب خلال الفترة الممتدة ما بين 2009 و2011؛
- "البناء والأشغال العمومية"، 21.000 منصب شغل مفقود (أي انخفاض قدره 2,0%) مقابل إحداث متوسط سنوي قدره بـ 52.000 منصب شغل خلال الفترة الممتدة ما بين 2009 و2011.
- "الأنشطة المبهمة"، 2.000 منصب مفقود.

مبيان 2: الإحداث الصافي لمناصب الشغل حسب قطاع النشاط الاقتصادي ووسط الإقامة



المصدر: البحث الوطني حول التشغيل، المندوبية السامية للتخطيط

بالوسط الحضري، تعتبر مناصب الشغل المحدثة (48.000) نتيجة ل :

- ارتفاع حجم التشغيل بقطاع " الخدمات " ب96.000 منصب (+2,9%) و قطاع "الفلاحة، الغابة والصيد" ب 10.000 منصب (+3,9%)
 - ولتراجع التشغيل بقطاع "الصناعة بما فيها الصناعة التقليدية " ب 36.000 منصب (-3,5%) و"البناء والأشغال العمومية" ب 22.000 منصب (-3,4%).
- بالوسط القروي، فقد قطاع "الفلاحة، الغابة والصيد" 69.000 منصب (أي -1,8% من حجم التشغيل بالقطاع) والأنشطة المبهمة 2.000 منصب.

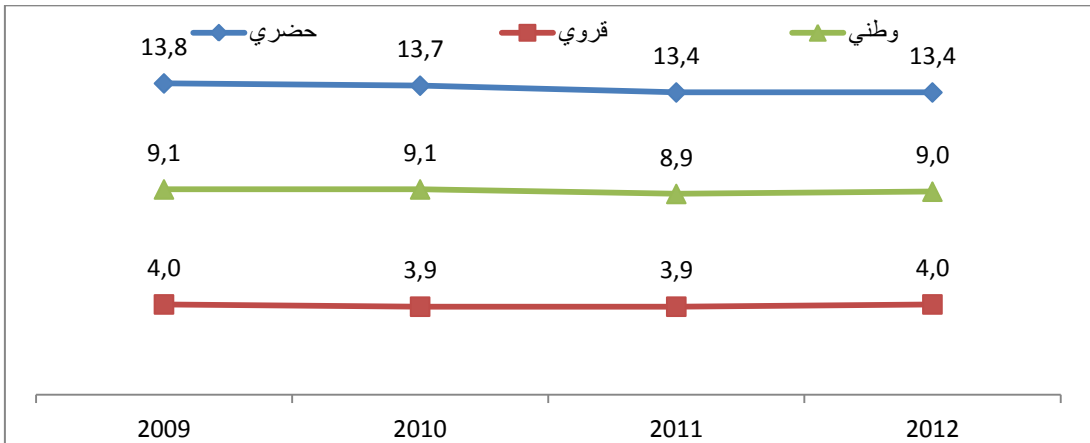
أما فيما يخص القطاعات الأخرى:

- " الخدمات"، أحدثت 15.000 منصب، أي بارتفاع حجم التشغيل بالقطاع ب 2,1% ؛
- "الصناعة بما فيها الصناعة التقليدية " 8.000 منصب أي بزيادة قدرها 4,1% ؛
- "البناء والأشغال العمومية"، 1.000 منصب شغل أي بزيادة قدرها 0,4%.

3. تطور معدلي البطالة و الشغل الناقص :

عرف عدد العاطلين تزايدا ب 0,9% على المستوى الوطني منتقلا من 1.028.000 عاطل سنة 2011 إلى 1.038.000 سنة 2012، أي بزيادة قدرها 10.000 عاطل (7.000 بالوسط الحضري و 3.000 بالوسط القروي). و همت هذه الزيادة حصريا النشيطين الذكور سواء بالوسط الحضري أو بالوسط القروي.

مبيان 3: تطور معدل البطالة حسب وسط الإقامة (ب%)



المصدر: البحث الوطني حول التشغيل، المندوبية السامية للتخطيط

وهكذا، عرف معدل البطالة شبه استقرار منتقلا من 8,9% سنة 2011 إلى 9,0% سنة 2012. وحسب وسط الإقامة، استقر هذا المعدل في 13,4% بالوسط الحضري، و انتقل من 3,9 % إلى 4,0% بالوسط القروي.

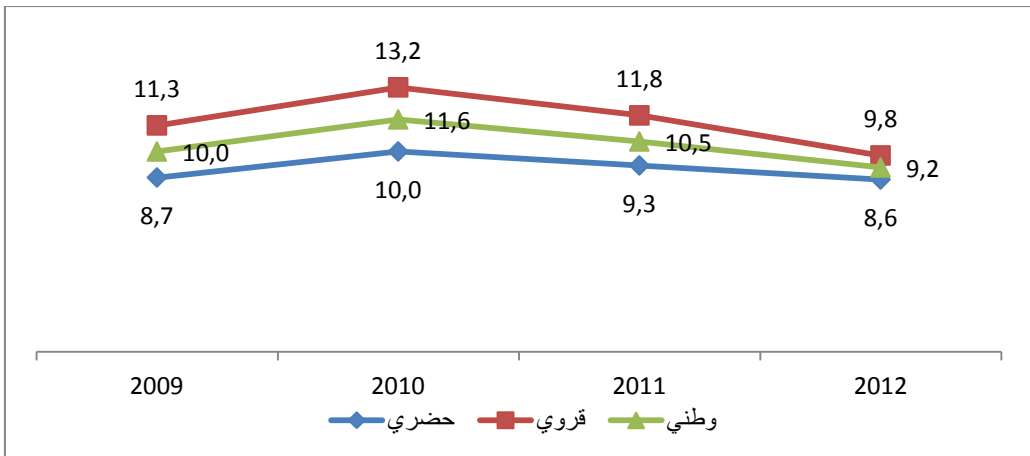
وسجلت أهم الارتفاعات بالوسط الحضري لدى الشباب البالغ من العمر 15 إلى 24 سنة (1,3+ نقطة) والبالغين من العمر 25 إلى 34 سنة (0,5+ نقطة). في حين، سجلت أهم التراجعات في الوسط الحضري لدى النساء (0,6- نقطة)، و البالغين من العمر ما بين 35 و44 سنة (0,4- نقطة).

وفيما يتعلق بالميزات الأساسية للسكان النشيطين العاطلين، نجد أن أربعة من بين خمسة (79,4%) هم حضريون، واثنين من بين ثلاثة (66,5%) تتراوح أعمارهم ما بين 15 و29 سنة، وواحد من بين أربعة (26,3%) حاصل على شهادة ذات مستوى عالي، و واحد من بين اثنين (52,3%) من العاطلين لم يسبق لهم أن اشتغلوا، وما يقارب ثلثي العاطلين (65,1%) تفوق مدة بطالتهم السنة. كما تعرف فئة الشباب البالغ من العمر 15 إلى 24 سنة و حاملي الشهادات معدلات البطالة الأكثر ارتفاعا (18,6% و 16,4% على التوالي).

وتعود الظروف التي على إثرها أصبح العاطلون في حالة بطالة، إلى إتمام الدراسة أو التكوين بعد الحصول على شهادة (21,2%)، أو توقف نشاط المؤسسة أو الطرد (27,3%)، أو الانقطاع عن الدراسة دون الحصول على شهادة ب (16,3%).

وفيما يتعلق بالشغل الناقص لدى النشيطين المشتغلين البالغين من العمر 15 سنة فما فوق فقد انخفض حجمه، من 1.106.000 سنة 2011 إلى 966.000 شخص سنة 2012 (من 490.000 إلى 457.000 شخص بالمدن ومن 616.000 إلى 509.000 شخص بالقرى). أما معدل الشغل الناقص فقد انتقل من 10,5% إلى 9,2% (من 9,3% إلى 8,6% بالمدن ومن 11,8% إلى 9,8% بالقرى).

مبيان 4: تطور معدل الشغل الناقص حسب وسط الإقامة (ب %)



المصدر: البحث الوطني حول التشغيل، المندوبية السامية للتخطيط

وضعية سوق الشغل بجهة تادلة أزيلال خلال سنة 2012

1. النشاط

1.1 . السكان البالغون من العمر 15 سنة فما فوق حسب النشاط و الوسط

يبلغ عدد سكان جهة تادلة أزيلال البالغين من العمر 15 سنة فما فوق سنة 2012، 1070678 شخصاً، 497084 منهم نشيطون (460719 يتوفرون على شغل و 36365 في حالة بطالة).

حسب الوسط، 58.6% من ساكنة الجهة، البالغين 15 سنة فما فوق، تقطن بالوسط القروي. هذه النسبة تصل إلى 66.6 % فيما يخص النشيطين (68.6% للمشتغلين و 40.8% للعاطلين).

الجدول 1: توزيع الساكنة البالغة من العمر 15 سنة فما فوق حسب نوع النشاط و الوسط (2011،2012)

2012			2011			نوع النشاط
المجموع	القروي	الحضري	المجموع	القروي	الحضري	
497084	331114	165970	506237	333480	172757	النشيطون:
460719	316264	144455	470105	319902	150203	منهم المشتغلون
36365	14850	21515	36132	13578	22554	العاطلون
573594	296275	277319	546160	286707	259453	غير النشيطين
1070678	627389	443289	1052397	620187	432210	المجموع
46.4	52.8	37.4	48.1	53.8	40.0	معدل النشاط (%)

المصدر: البحث الوطني حول التشغيل، المندوبية السامية للتخطيط

خلال سنة 2012 شكل السكان النشيطون بجهة تادلة أزيلال 4.3% من مجموع السكان النشيطين على المستوى الوطني.

مقارنة مع سنة 2011 انتقل عدد السكان النشيطين بجهة تادلة أزيلال من 506237 إلى 497084 مسجلاً بذلك انخفاضا قدره 1.8%. و حسب الوسط ، نجد نفس الوضعية حيث أن عدد النشيطين قد انخفض ب 0.7% بالوسط القروي و 3.9% بالوسط الحضري.

2.1. معدل النشاط حسب الجنس و الوسط

توضح دراسة معدل النشاط حسب الجنس أن 26.6% فقط من النساء نشيطات سنة 2012، مقارنة ب 27.0% سنة 2011. كما ان معدل نشاط النساء يقل ب 20 نقطة مئوية عن المعدل الجهوي 48.1%. فيما يخص معدل نشاط النساء حسب الوسط نجد أن النساء القرويات أكثر نشاطا من النساء الحضريات إذ سجلن على التوالي 35.3% و 14% سنة 2012.

في المقابل، يلاحظ أن مشاركة الرجال في سوق الشغل تبقى مهمة حيث أن ما يقرب من ثلاثة أرباع الذكور نشيطون سواء سنة 2011 (74%) أو سنة 2012 (71.2%).

حسب الوسط يلاحظ تفاوت بين الوسطين الحضري و القروي سواء سنة 2011 (40%) و 53.8% (على التوالي) أو سنة 2012 (37.7% و 52.8% على التوالي).

الجدول 2 : معدل نشاط الساكنة البالغة من العمر 15 سنة فما فوق حسب الجنس و الوسط (2011،2012)

2012			2011			الجنس
المجموع	القروي	الحضري	المجموع	القروي	الحضري	
71.2	74.9	66.1	74.0	77.4	69.1	الذكور
26.6	35.3	14.0	27.0	34.1	17.1	الإناث
46.4	52.8	37.7	48.1	53.8	40.0	المجموع

المصدر: البحث الوطني حول التشغيل، المندوبية السامية للتخطيط

انخفض معدل النشاط بالجهة ب 1.7 نقطة مئوية (من 48.1% إلى 46.4%) بين سنتي 2011 و 2012 نتيجة انخفاضه ب 2.3 درجة مئوية (من 40% إلى 37.7%) بالوسط الحضري و 1 نقطة مئوية (من 53.8% إلى 52.8%) بالوسط القروي.

مقارنة بالمستوى الوطني، يبقى معدل النشاط المسجل بجهة تادلة أزيلال (46.4%) أقل من ذلك المسجل على المستوى الوطني (48.4%).

3.1. معدل النشاط حسب الفئات العمرية و الوسط

تحليل معطيات معدل النشاط حسب الفئات العمرية بجهة تادلة أزيلال يوضح أن هذا المؤشر يرتفع مع ارتفاع السن ليصل أقصاه (59.9%) لدى الفئة العمرية 35-44 سنة، في حين أنه لا يتعدى 47.2% لدى السكان النشيطين الذين يفوق سنهم 45 سنة.

حسب الوسط ، عرف معدل النشاط أقصاه لدى نفس الفئة العمرية (35-44 سنة) بكلا الوسطين، حيث بلغ 48.7% بالوسط الحضري و 69.8% بالوسط القروي.

من جهة أخرى يبقى مستوى معدل النشاط مرتفعا بالوسط القروي مقارنة بالوسط الحضري و ذلك أيا كانت الفئة العمرية.

الجدول 3 : معدل النشاط ب (%) حسب الفئات العمرية و الوسط (2011،2012)

2012			2011			فئات الأعمار
المجموع	القروي	الحضري	المجموع	القروي	الحضري	
31.5	36.5	23.1	35.8	39.7	29.0	24-15 سنة
54.2	58.4	47.9	55.0	59.1	48.9	34-25 سنة
59.9	69.3	48.7	62.1	68.8	54.5	44-35 سنة
47.2	56.2	35.6	46.8	56.1	34.0	45 سنة فما فوق
46.4	52.8	37.4	48.1	53.8	40.0	المجموع

المصدر: البحث الوطني حول التشغيل، المندوبية السامية للتخطيط

مقارنة تطور معدل النشاط بجهة تادلة أزيلال بين سنتي 2011 و 2012 تظهر أن معدلات النشاط الموافقة لكل الفئات العمرية قد عرفت انخفاضا خلال هذه الفترة باستثناء النشيطين الذين يفوق سنهم 45 سنة حيث ارتفع معدل نشاطهم من 46.8 % سنة 2011 إلى 47.2 % سنة 2012.

4.1. معدل النشاط حسب الشهادة و الوسط

تشير معطيات الجدول أسفله أن معدل النشاط بجهة تادلة أزيلال يتغير حسب مستوى الشهادة، فقد بلغ أعلى مستوى له (65%) لدى الأشخاص الحاصلين على شواهد عليا في حين سجل أدنى معدل (39%) لدى الأشخاص الحاصلين على شواهد متوسطة. أما الأشخاص الذين لا يتوفرون على أية شهادة فيبلغ معدل نشاطهم 47.8%.

حسب الوسط، ثلثي الساكنة الحضرية المتوفرة على دبلوم عالي نشيطون (66.6%)، في حين تصل هذه النسبة بالوسط القروي إلى 58.8% فقط. كما ان أكبر فارق في معدلات النشاط بين الوسطين سجل عند الساكنة التي لا تتوفر على أي شهادة (21.8 نقطة مئوية كفارق سنة 2012). كما أن مقارنة

معدل النشاط حسب مستوى الشهادة بين سنتي 2011 و 2012 تظهر انخفاض هذا المعدل بالنسبة لكل الفئات.

الجدول 4 : معدل النشاط ب (%) حسب مستوى الشهادة و الوسط (2011،2012)

2012			2011			مستوى الشهادة
المجموع	القروي	الحضري	المجموع	القروي	الحضري	
47.8	55.1	33.3	48.2	55.1	35.1	بدون شهادة
39.0	43.2	35.4	42.8	47.2	39.0	مستوى متوسط
65.0	58.8	66.6	74.0	68.0	75.6	مستوى عالي
46.4	52.8	37.4	48.1	53.8	40.0	المجموع

المصدر: البحث الوطني حول التشغيل، المندوبية السامية للتخطيط

2. الشغل

1.2. السكان النشيطون المشتغلون حسب الجنس و الوسط

خلال سنة 2012، وصل عدد السكان النشيطين المشتغلين البالغين من العمر 15 سنة فما فوق بجهة تادلة ازيلال إلى 460719 نشيطا مشتغلا (470105 سنة 2011) أي ما يمثل 4.4% من نفس الفئة على الصعيد الوطني، موزعين إلى 144455 نشيط مشتغل بالوسط الحضري 316264 نشيط مشتغل بالوسط القروي.

الجدول 5: السكان النشيطون المشتغلون حسب الجنس و الوسط (2011، 2012)

2012			2011			الجنس
المجموع	القروي	الحضري	المجموع	القروي	الحضري	
312801	195012	117789	327329	208121	119208	الذكور
147918	121252	26666	142776	111781	30995	الإناث
460719	316264	144455	470105	319902	150203	المجموع

المصدر: البحث الوطني حول التشغيل، المندوبية السامية للتخطيط

أما حسب الجنس، بلغت نسبة مشاركة الذكور في النشاط الاقتصادي 67.9% وقد وصلت هذه النسبة إلى 81.5% في الوسط الحضري و 61.7% في الوسط القروي. خلال سنة 2012، بلغ معدل الشغل (السكان النشيطين/ مجموع الساكنة البالغة 15 سنة فما فوق) بالجهة 43% مسجلا تراجعا ب 1.7 نقطة مئوية مقارنة بسنة 2011.

2.2. السكان النشيطون المشتغلون حسب الفئات العمرية و الوسط

من خلال بنية السكان النشيطين المشتغلين بالجهة سنة 2012، يلاحظ ان أزيد من ثلث السكان النشيطين ينتمون للفئة العمرية 45 سنة فما فوق. نفس الملاحظة يمكن تسجيلها سواء بالوسط الحضري (37.2%) أو بالوسط القروي (35.3%). توزيع الساكنة النشيطة المشتغلة على باقي الفئات العمرية يمكن اعتباره متوازنا حيث ينتقل من 17.8% بالنسبة للفئة 15-24 سنة كحد أدنى ليصل لنسبة 24.2% بالنسبة للفئة العمرية 25-34 سنة كحد أقصى.

مقارنة مع سنة 2011، لم يطرأ تغيير كبير على بنية النشيطين المشتغلين سواء بالوسط الحضري أو القروي.

أما على مستوى الحجم الإجمالي للنشيطين المشتغلين فقد انخفض ب 4.2% ما بين 2011 و 2012 (منتقلا من 470105 نشيط مشتغل إلى 460719 نشيط مشتغل).

الجدول 6 : بنية السكان النشيطين المشتغلين حسب الفئات العمرية و الوسط (2011،2012)

2012			2011			فئات الأعمار
المجموع	القروي	الحضري	المجموع	القروي	الحضري	
82028	63164	18864	93025	69366	23659	24-15 سنة
111283	75738	35545	111947	75661	36286	34-25 سنة
101977	65658	36319	105706	63452	42254	44-35 سنة
165431	111704	53727	159427	111423	48004	45 سنة فما فوق
460719	316264	144455	470105	319902	150203	المجموع

المصدر: البحث الوطني حول التشغيل، المندوبية السامية للتخطيط

3.2. السكان النشيطون المشتغلون حسب الحالة في المهنة و الوسط

تبين دراسة بنية السكان النشيطين المشتغلين حسب الحالة في المهنة هيمنة السكان الذين يشتغلون لحسابهم الذاتي إذ بلغت نسبتهم 38.4% من السكان النشيطين المشتغلين بالجهة، يليهم المستأجرون (31.1%) ثم ذوو الشغل الغير مؤدى عنه (30.5%)

بالوسط الحضري، يمثل المأجورون 55.6% من النشيطين المشتغلين متبوعين بالأشخاص المشتغلين لحسابهم الخاص ب 39.2% فيما لا يمثل الشغل الغير مؤدى عنه سوى 5.1% من النشيطين الحضريين.

أما بالوسط القروي، فالشغل الغير المؤدى عنه يمثل 42% من النشيطين المشتغلين متبوعا بالأشخاص المشتغلين لحسابهم الخاص ب 38.1% فيما المستأجرون يمثلون 19.9% من النشيطين القرويين.

و بالمقارنة مع سنة 2011، انخفضت نسبة الأشخاص الذين يعملون لحسابهم الذاتي إذ انتقلت من 39% إلى 38.4% من مجموع النشيطين المشتغلين بالجهة سنة 2012. على عكس الأشخاص ذوي الشغل الغير مؤدى عنه الذين ارتفعت نسبتهم من 30.1% إلى 30.5% سنة 2012. كما ارتفعت نسبة المستأجرين، إذ انتقلت بدورها من 30.9% سنة 2011 إلى 31.1% سنة 2012،

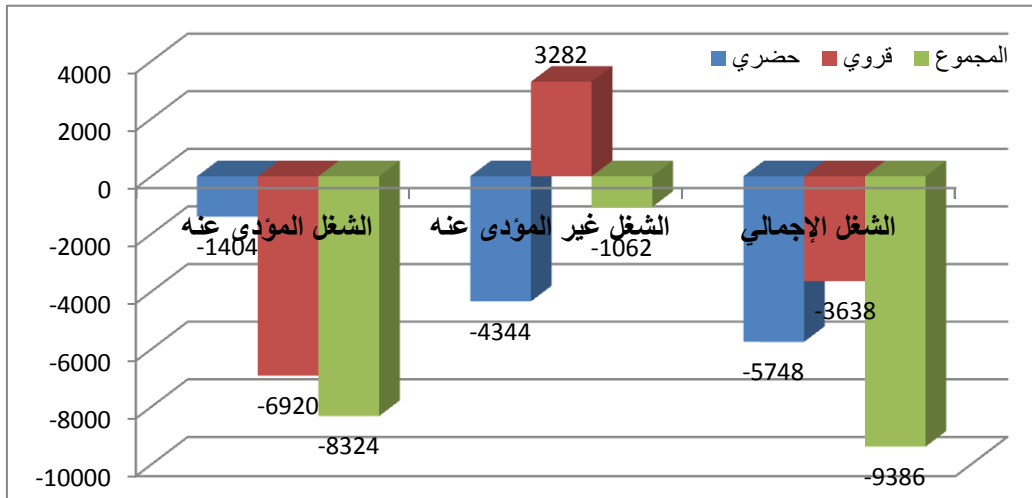
الجدول 7: توزيع السكان النشيطين المشغلين (%) حسب الحالة في المهنة و الوسط (2011،2012)

2012			2011			الحالة في المهنة
المجموع	القروي	الحضري	المجموع	القروي	الحضري	
31.1	19.9	55.6	30.9	20.3	53.6	مستأجرون
38.4	38.1	39.2	39.0	39.2	38.6	حساب ذاتي
30.5	42.0	5.1	30.1	40.5	8.7	شغل غير مؤدى عنه
0.0	0.0	0.1	0.0	0.0	0.0	آخر
100.0	100.0	100.0	100,0	100,0	100,0	المجموع

المصدر: البحث الوطني حول التشغيل، المندوبية السامية للتخطيط

وفيما يتعلق بالتشغيل، فقد تم فقدان 8324 منصب شغل مؤدى عنه خلال هذه الفترة، وذلك نتيجة فقدان 1404 منصب بالمدن و 6920 منصب بالقرى. في حين عرف الشغل غير المؤدى عنه تراجعا ب 4344 منصب بالمناطق الحضرية و إحداث 3282 منصب بالمناطق القروية، أي فقدان 1062 منصب شغل في المجموع.

مبيان 5: إحداث مناصب الشغل مابين سنة 2011 و 2012 حسب وسط الإقامة بالجهة



المصدر: البحث الوطني حول التشغيل، المندوبية السامية للتخطيط

4.2. السكان النشيطون المشتغلون حسب قطاع النشاط و الوسط

يحتضن قطاع "الفلاحة، الغابة و الصيد البحري" بجهة تادلة ازيلال النصيب الأوفر من اليد العاملة بالجهة، إذ أن 57.3% من السكان النشيطين المشتغلين يعملون بهذا القطاع، يليه قطاع "الخدمات"، "البناء والأشغال العمومية" ثم "الصناعة" ب 27.4 %، 8.3 % و 6.9 % على التوالي.

أما حسب الوسط، يهيمن قطاع "الفلاحة" بالوسط القروي حيث يحتضن 78.0% من اليد العاملة المشتغلة على عكس الوسط الحضري حيث يعمل أغلب النشيطين المشتغلين به في قطاع "الخدمات" و تصل نسبتهم إلى 60.2%.

الجدول 8: توزيع السكان النشيطين(%) المشتغلين حسب قطاع النشاط و الوسط (2011،2012)

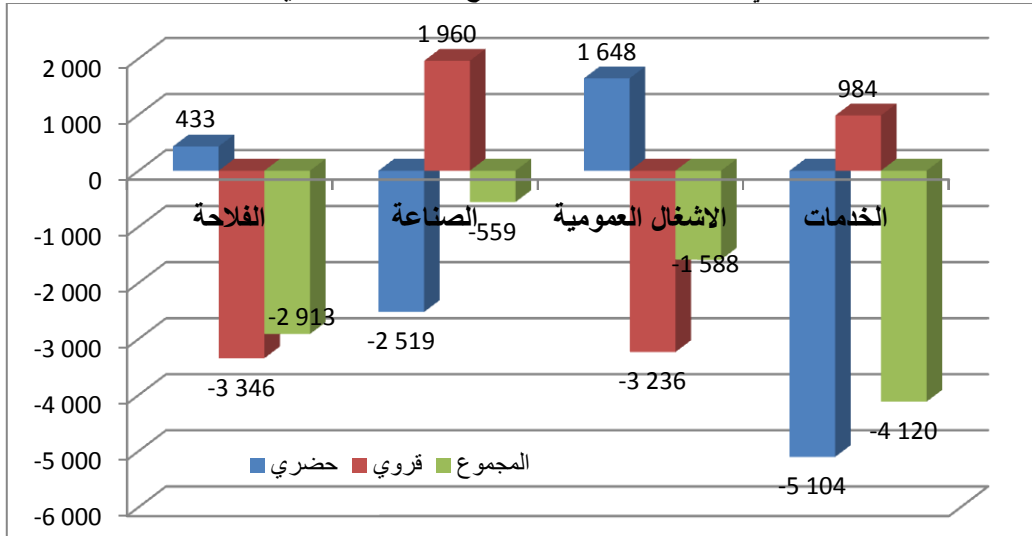
2012			2011			قطاع النشاط
المجموع	القروي	الحضري	المجموع	القروي	الحضري	
57.3	78.0	12.0	56,8	78,2	11,2	الفلاحة، الغابة و الصيد البحري
6.9	4.6	12.0	6,9	4,0	13,2	الصناعة
8.3	4.9	15.8	8,5	5,9	14,1	البناء و الاشغال العمومية
27.4	12.4	60.2	27,7	12,0	61,3	الخدمات
0.0	0.0	0.0	0,0	0,0	0,1	الأنشطة الميهمية
100.0	100.0	100.0	100,0	100,0	100,0	المجموع

المصدر: البحث الوطني حول التشغيل، المندوبية السامية للتخطيط

على المستوى القطاعي، فقد تم فقدان 4120 منصب شغل بقطاع "الخدمات" ما بين 2011 و 2012 (إحداث 984 منصب بالقرى و فقدان 5104 منصب بالمدن) ، متبوعا بقطاع " الفلاحة ، الغابة و الصيد البحري " الذي فقد 2913 منصب شغل (إحداث 433 منصب بالمدن و فقدان 3346 منصب بالقرى) خلال نفس الفترة.

أما قطاع "البناء والأشغال العمومية" فسجل تراجعا يقدر ب 1588 منصب شغل ما بين 2011 و 2012 (فقدان 3236 منصب بالمجال القروي و إحداث 1648 منصب جديد بالمجال الحضري).

مبيان 6: الإحداث الصافي لمناصب الشغل حسب قطاع النشاط الاقتصادي ووسط الإقامة بالجهة



المصدر: البحث الوطني حول التشغيل، المندوبية السامية للتخطيط

5.2. معدل الشغل حسب مستوى الشهادة و الوسط

خلال سنة 2012، بلغ معدل الشغل على مستوى الجهة 43% (48.4% على المستوى الوطني) مقابل 44.7% سنة 2011. و حسب الوسط فاق معدل الشغل بالوسط القروي (50.4%) المعدل المسجل بالوسط الحضري (32.6%).

مقارنة هذا المعدل حسب مستوى الشهادة، تبين أنه بلغ أعلى مستوى له لدى أصحاب الشواهد العليا (49.9%) يليه المعدل المسجل لدى الأشخاص الذين لا يتوفرون على أي شهادة (45.9%) و أخيرا سجل ادنى معدل لدى أصحاب الشواهد المتوسطة (33.9%).

الجدول 9 : معدل الشغل (%) حسب مستوى الشهادة و الوسط (2012،2011)

2012			2011			مستوى الشهادة
المجموع	القروي	الحضري	المجموع	القروي	الحضري	
45.9	53.5	30.8	46,5	53,7	32,8	بدون شهادة
33.9	38.7	30.0	38,1	43,7	33,2	مستوى متوسط
49.9	44.5	51.3	51,4	43,7	53,5	مستوى عالي
43.0	50.4	32.6	44,7	51,6	34,8	المجموع

المصدر: البحث الوطني حول التشغيل، المندوبية السامية للتخطيط

أما حسب الوسط، يتبين ان 53.5% من النشيطين المشتغلين القرويين لا يتوفرون على أية شهادة و ذلك لطبيعة العمل بالوسط القروي الذي لا يحتاج في أغلب الحالات لتكوين او دراسات عليا. بالمقابل 51.3% من النشيطين المشتغلين بالوسط الحضري يتوفرون على شهادات عليا.

ما بين 2011 و 2012، سجل الفارق بين معدل الشغل بالوسطين الحضري و القروي انخفاضا بالنسبة لكل الفئات ما عدا لدى فئة " بدون شهادة" حيث انتقل الفرق من 20.9 نقطة مئوية سنة 2011 إلى 22.7 نقطة مئوية سنة 2012. كما انخفض هذا الفرق كذلك فيما يخص فئة "مستوى عالي" ليمر من 9.8 نقطة مئوية سنة 2011 إلى 6.8 نقطة مئوية سنة 2012.

6.2. بنية الشغل حسب قطاعات التشغيل

خلال سنة 2012، 92.8% من الساكنة النشيطة المشتغلة تعمل بالقطاع الخاص مقابل 6.1% تعمل بالقطاع العام. هذه النسب لم تعرف تغييرا كبيرا مقارنة بسنة 2011 (94.0% و 4.9% على التوالي).

الجدول 10 : بنية الشغل حسب قطاعات التشغيل (2011،2012)

2012			2011			القطاع
المجموع	القروي	الحضري	المجموع	القروي	الحضري	
6.1	1.0	16.0	4.9	1.0	13.2	قطاع عام
92.8	98.7	82.0	94.0	98.4	84.7	قطاع خاص
1.1	0.3	1.9	1.1	0.6	2.1	آخر
100.0	100.0	100.0	100.0	100.0	100.0	المجموع

المصدر: البحث الوطني حول التشغيل، المندوبية السامية للتخطيط

حسب الوسط، هناك تفاوت بين المدن و القرى حيث أن نسبة النشيطين المشتغلين بالقطاع العام تصل 16% بالمدن فيما لا تتجاوز 1% بالقرى. نفس الوضعية سجلت سنة 2011 (13.2% بالمدن و 1.0% بالقرى).

7.2. بنية الشغل حسب الاستمرارية في العمل

خلال سنة 2012، 71% من الساكنة النشيطة المدائمة تخصص وقتها الكامل للعمل مقابل 24.4% يخصصون جزءا فقط من وقتهم للعمل، في حين لا يشكل الموسميون سوى 3.8% من الساكنة النشيطة. هذه النسب لم تعرف تغييرا كبيرا مقارنة مع سنة 2011 (75.0%، 21.0% و 3.2% على التوالي).

حسب الوسط، هناك تفاوت ما بين المدن و القرى حيث ان 92.0% من السكان الحضريين المشتغلين يخصصون كل وقتهم للعمل مقابل 61.4% بالقرى. في حين تبلغ نسبة الذين يخصصون جزءا من وقتهم للعمل بالقرى 33.6% مقابل 4.3% بالمدن.

الجدول 11 : بنية الشغل حسب الاستمرارية في العمل (2011،2012)

2012			2011			الاستمرارية
المجموع	القروي	الحضري	المجموع	القروي	الحضري	
71.0	61.4	92.0	75.0	66.8	92.3	مداوم يخصص وقته الكامل للعمل
24.4	33.6	4.3	21.0	29.0	4.0	مداوم لا يخصص إلا جزءا من وقته للعمل
0.8	0.6	1.2	0.8	0.9	0.7	صدفي
3.8	4.4	2.4	3.2	3.3	2.9	موسمي
0.0	0.0	0.0	0.0	0.0	0.1	آخر
100.0	100.0	100.0	100.0	100.0	100.0	المجموع

المصدر: البحث الوطني حول التشغيل، المندوبية السامية للتخطيط

3. البطالة

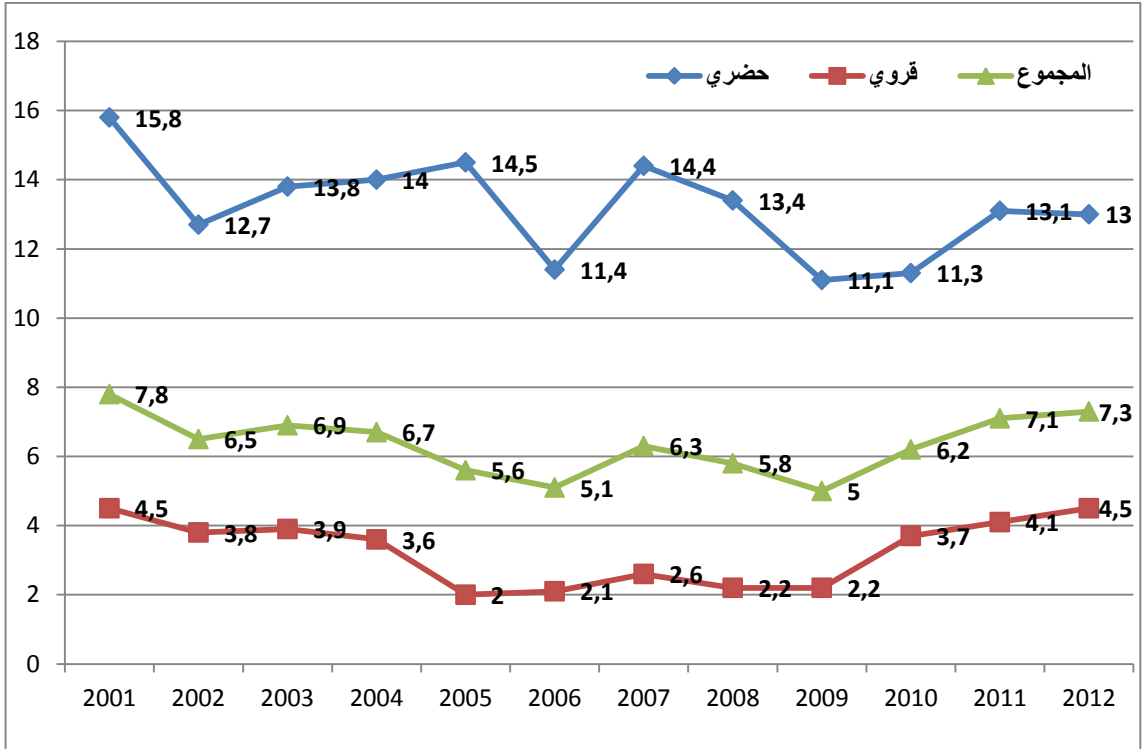
1.3. السكان العاطلون و معدل البطالة حسب الوسط

عرف عدد النشيطين العاطلين بجهة تادلة أزيلال شبه استقرار ما بين 2011 و 2012 حيث مر من 36132 عاطل سنة 2011 إلى 36365 عاطل سنة 2012. هذا الارتفاع الطفيف ناتج بالأساس عن تزايد عدد العاطلين بالوسط القروي (9.4%) و انخفاض عدد العاطلين بالوسط الحضري (4.6%) خلال نفس الفترة.

معدل البطالة عرف هو الآخر ارتفاعا ب 0.2 نقطة مئوية حيث سجل معدل 7.3% سنة 2012 مقابل 7.1% سنة 2011. و تبقى ظاهرة البطالة ظاهرة حضرية بامتياز بجهة تادلة أزيلال على اعتبار ان الوسط الحضري يعرف نسبة بطالة تفوق مثلتها بالوسط القروي ب 8.5 نقط مئوية (13.0% بالمدن و 4.5% بالقرى).

مقارنة بسنة 2011، شهد معدل البطالة بالوسط الحضري شبه استقرار (13.1% سنة 2011 و 13.0% سنة 2012). فيما ارتفع معدل البطالة بالقرى (4.1% سنة 2011 و 4.5% سنة 2012).

مبيان 7: تطور معدل البطالة بجهة تادلة أزيلال حسب الوسط (2001/2012)



المصدر: البحث الوطني حول التشغيل، المندوبية السامية للتخطيط

الجدول 12: السكان العاطلون و معدل البطالة (%) حسب الوسط (2011،2012)

2012			2011			المؤشر
المجموع	القروي	الحضري	المجموع	القروي	الحضري	
36365	14850	21515	36132	13578	22554	عدد السكان العاطلين
7.3	4.5	13.0	7.1	4.1	13.1	معدل البطالة

المصدر: البحث الوطني حول التشغيل، المندوبية السامية للتخطيط

2.3. معدل البطالة حسب الجنس و الوسط

فيما يتعلق بمعدل البطالة حسب الجنس و الوسط يتضح أن النساء الحضريات اكثر عرضة للبطالة حيث أن خمسهن عاطلات (21.9% سنة 2012) مما يشكل تراجعا للمعدل المسجل سنة 2011 (25.3%). بالوسط القروي، لم يسجل اختلاف كبير حيث انتقل معدل البطالة لدى الإناث من 3.1% سنة 2011 إلى 2.3% سنة 2012.

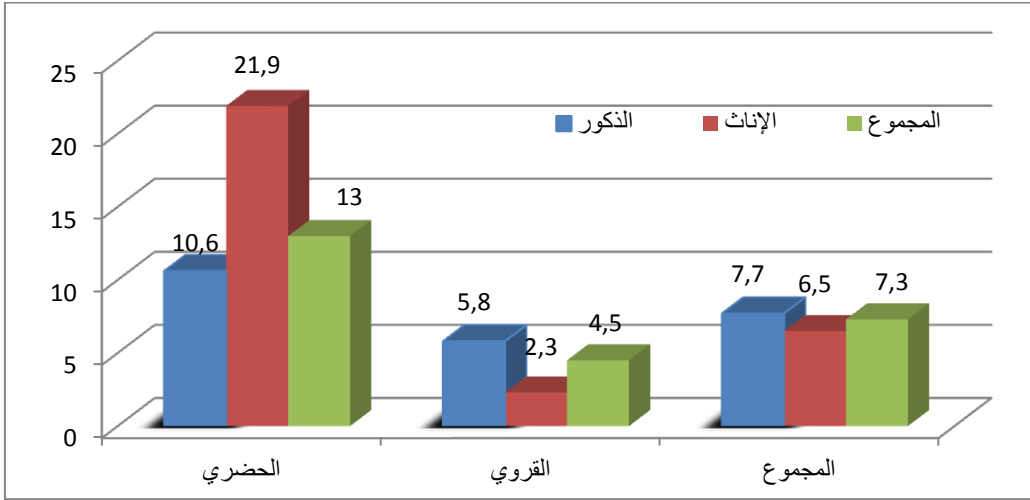
فيما يخص العاطلين الذكور، فقد عرفت نسبتهم شبه استقرار سواء بالوسط الحضري (9.2% و 10.6% على التوالي سنة 2011 و 2012) أو بالوسط القروي (4.6% و 5.8% على التوالي سنة 2011 و 2012).

الجدول 13: معدل البطالة (%) حسب الجنس والوسط (2011،2012)

2012			2011			الجنس
المجموع	القروي	الحضري	المجموع	القروي	الحضري	
7.7	5.8	10.6	6,3	4,6	9,2	الذكور
6.5	2.3	21.9	9,0	3,1	25,3	الإناث
7.3	4.5	13.0	7,1	4,1	13,1	المجموع

المصدر: البحث الوطني حول التشغيل، المندوبية السامية للتخطيط

مبيان 8: معدل البطالة حسب وسط الإقامة و الجنس (2012)

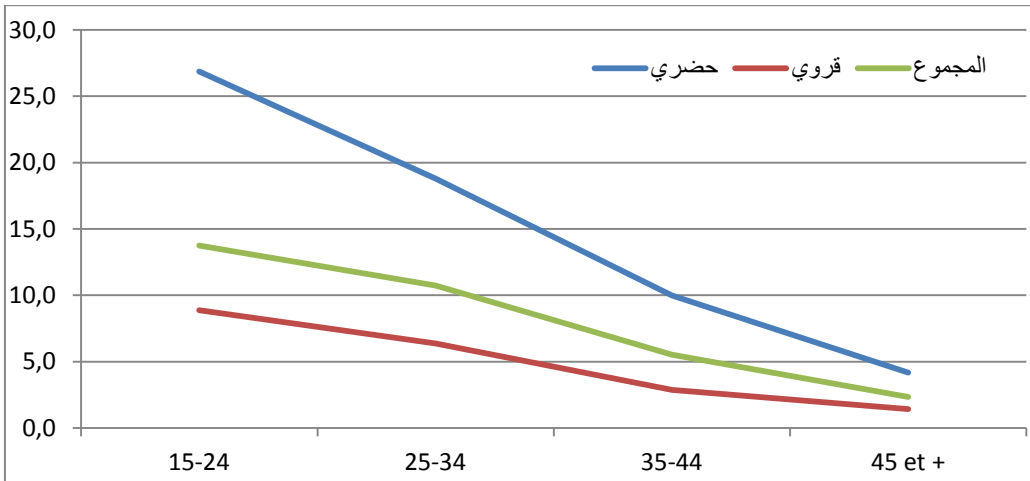


المصدر: البحث الوطني حول التشغيل، المندوبية السامية للتخطيط

3.3. معدل البطالة حسب الفئات العمرية و الوسط

توزيع البطالة حسب الفئة العمرية تظهر أن هذه الظاهرة تمس بشكل كبير الشباب و تنقلص حداثها مع تقدم العاطلين في السن. كما انها تهتم بالخصوص الشباب بالوسط الحضري إذ أن ربع النشيطين المنتمين للفئة العمرية 15-24 سنة عاطلون عن العمل سواء خلال 2012 (26.9%) أو خلال 2011 (24.6%). هذا المعدل ينخفض كلما ارتفع سن النشيطين ليصل ل 4.2% كمعدل للبطالة الحضرية للفئة العمرية 45 سنة و ما فوق.

مبيان 9: تطور معدل البطالة حسب وسط الإقامة و الفئات العمرية (2012)



المصدر: البحث الوطني حول التشغيل، المندوبية السامية للتخطيط

هذا التفاوت بين معدلات البطالة الخاصة بالفئات العمرية يسجل كذلك بالوسط القروي و لكن بحددة أقل إذ ينخفض من 8.9% بالنسبة للنشيطين البالغين 15-24 سنة ليصل إلى 1.4% لدى الفئة العمرية 45 سنة فما فوق.

الجدول 14: توزيع معدل البطالة (%) حسب فئات الأعمار و الوسط (2011، 2012)

2012			2011			فئات الأعمار
المجموع	القروي	الحضري	المجموع	القروي	الحضري	
13.8	8.9	26.9	11.9	6.6	24.6	24-15 سنة
10.7	6.4	18.8	11.4	6.7	19.8	34-25 سنة
5.5	2.9	10.0	4.9	2.5	8.3	44-35 سنة
2.3	1.4	4.2	2.3	1.5	4.1	45 سنة فما فوق
7.3	4.5	13.0	7.1	4.1	13.1	المجموع

المصدر: البحث الوطني حول التشغيل، المندوبية السامية للتخطيط

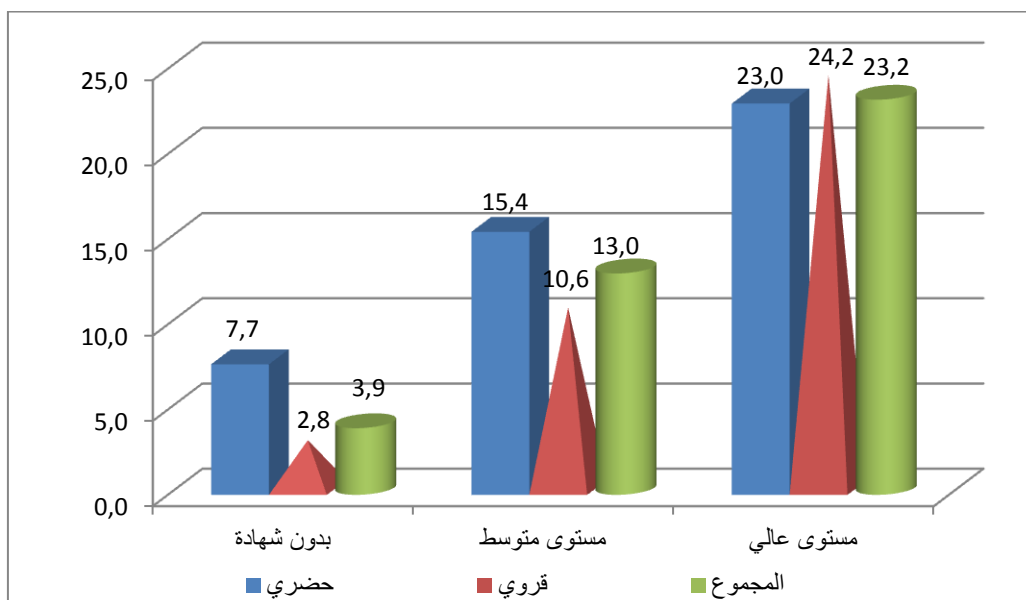
4.3. معدل البطالة حسب الشهادة و الوسط

يرتفع معدل البطالة بالجهة كلما كان المستوى الدراسي مرتفعا و كانت الشهادة المحصل عليها عليا. إذ ان معدل بطالة النشيطين غير المتوفرين على أي شهادة لا يتجاوز 3.9% فيما تصل هذه النسبة إلى 23.2% لدى أصحاب الشواهد العليا. نفس الوثيرة يمكن ملاحظتها سواء بالوسط الحضري أو القروي.

بالوسط القروي، 24.2% من أصحاب الشواهد العليا عاطلين مقابل 23.0% بالوسط الحضري. فيما العاطلون بدون شهادة لا يمثلون سوى 2.8% و 7.7% بالوسطين القروي و الحضري على التوالي.

مقارنة مع 2011، يلاحظ تراجع نسبة بطالة أصحاب الشواهد العليا إذ انتقل المعدل من 30.5% إلى 23.2% في حين استقرت هذه النسبة بالنسبة للفئات الأخرى ("بدون شهادة" و " مستوى متوسط").

مبيان 10: معدل البطالة حسب وسط الإقامة و الشهادة (2012)



المصدر: البحث الوطني حول التشغيل، المندوبية السامية للتخطيط

كما يجب الإشارة أن معدل بطالة القرويين اصحاب الشواهد العليا تراجع ب 11.5 نقطة مئوية منتقلا من 35.7% سنة 2011 إلى 24.2% سنة بعد ذلك. في حين تراجع هذا المعدل بالوسط الحضري ب 6.2 نقطة مئوية (23.0% سنة 2012 و 29.2% سنة 2011).

الجدول 15: معدل البطالة (%) حسب الشهادة و الوسط (2011، 2012)

2012			2011			مستوى الشهادة
المجموع	القروي	الحضري	المجموع	القروي	الحضري	
3.9	2.8	7.7	3.6	2.5	6.7	بدون شهادة
13.0	10.6	15.4	11.1	7.6	14.9	مستوى متوسط
23.2	24.2	23.0	30.5	35.7	29.2	مستوى عالي
7.3	4.5	13.0	7.1	4.1	13.1	المجموع

المصدر: البحث الوطني حول التشغيل، المندوبية السامية للتخطيط

5.3. معدل البطالة حسب الإقليم و الوسط

المقارنة بين أقاليم الجهة توضح أن إقليم بني ملال (يضم كل من إقليمي بني ملال و الفقيه بن صالح حسب التقسيم الإداري السابق) سجل معدل بطالة قدره 8.9% مقابل 3.6% فقط بإقليم أزيلال.

توزيع هذا المعدل حسب الوسط يظهر تواجد تفاوتات كبيرة بين الوسطين داخل نفس الإقليم. هذا التفاوت يتراوح ما بين 7.6 نقطة مئوية بإقليم بني ملال و 8.2 نقطة مئوية بإقليم أزيلال.

مقارنة مع سنة 2012، ارتفعت معدلات البطالة ارتفاعا طفيفا بإقليمي الجهة باعتبار أن هذا المؤشر تزايد بأقل من نقطة مئوية (0.8) بإقليم بني ملال و نقطة مئوية بإقليم أزيلال خلال هذه الفترة.

الجدول 16: معدل البطالة (%) حسب الإقليم و الوسط (2011، 2012)

2012			2011			الإقليم
المجموع	القروي	الحضري	المجموع	القروي	الحضري	
8.9	5.7	13.3	8.1	4.6	13.1	بني ملال+ الفقيه بن صالح
3.6	2.5	10.7	4.6	2.9	13.0	أزيلال
7.3	4.5	13.0	7.1	4.1	13.1	المجموع

المصدر: البحث الوطني حول التشغيل، المندوبية السامية للتخطيط

6.3. معدل الشغل الناقص حسب الإقليم و الوسط

يعتبر الشغل الناقص مظهرا من مظاهر البطالة، و هو يعكس بشكل آخر نقصا في حجم التشغيل (العمل أقل من عدد ساعات العمل العادية) أو سوءا في توزيع اليد العاملة (العمل لا يتماشى مع المؤهلات والتكوين).

دراسة بيانات الشغل الناقص تبين أن إقليم بني ملال سجل أكبر معدل شغل ناقص بالجهة بما قدره 13.9% مقابل 8.8% بإقليم أزيلال.

بالمقارنة مع معطيات سنة 2011، يتضح أن معدل الشغل الناقص تراجع بالإقليمين معا حيث انتقل من 14.3% إلى 13.9% بإقليم بني ملال و من 11.3 إلى 8.8% بإقليم أزيلال.

حسب الوسط، نجد نفس الوضع حيث أن هذا المؤشر انخفض ب 2.1 و 0.6 نقطة مئوية على التوالي بكل من الوسطين الحضري والقروي.

الجدول 17 : معدل الشغل الناقص (%) حسب الإقليم و الوسط (2011،2012)

2012			2011			الإقليم
المجموع	القروي	الحضري	المجموع	القروي	الحضري	
13.9	12.8	15.6	14,3	12,4	17,3	بني ملال+ الفقيه بن صالح
8.8	8.2	13.0	11,3	10,0	18,4	أزيلال
12.3	11.0	15.3	13,5	11,6	17,4	المجموع

المصدر: البحث الوطني حول التشغيل، المندوبية السامية للتخطيط

ملحق احصائي

جدول 1 : تطور معدل البطالة بجهة تادلة أزيلال حسب الوسط

السنة	حضري	قروي	المجموع
2001	15.8	4.5	7.8
2002	12.7	3.8	6.5
2003	13.8	3.9	6.9
2004	14	3.6	6.7
2005	14.5	2	5.6
2006	11.4	2.1	5.1
2007	14.4	2.6	6.3
2008	13.4	2.2	5.8
2009	11.1	2.2	5
2010	11.3	3.7	6.2
2011	13.1	4.1	7.1
2012	13.0	4.5	7.3

جدول 2 : تطور معدل البطالة بالجهة حسب الجنس

السنة	الذكور	الإناث	المجموع
2001	8.3	6.7	7.8
2002	5.9	8.4	6.5
2003	7	6.5	6.9
2004	7	6	6.7
2005	5.6	5.8	5.6
2006	4.9	5.6	5.1
2007	5.7	7.4	6.3
2008	5.4	6.6	5.8
2009	5	5.1	5
2010	6.8	4.9	6.2
2011	6.3	9.0	7.1
2012	7.7	6.7	7.3

المصدر: البحث الوطني حول التشغيل، المندوبية السامية للتخطيط

جدول 3 : تطور معدل النشاط بالجهة حسب وسط الإقامة

السنة	حضري	قروي	المجموع
2001	41.7	61.2	53.9
2002	40.1	55.6	49.8
2003	41.1	56.8	51
2004	41.7	60.5	53.4
2005	40.4	59.8	52.4
2006	41.8	57.5	51.3
2007	41.9	60.1	53
2008	42.6	58.4	52.1
2009	41.6	57.5	51.2
2010	41.8	56.6	50.6
2011	40.0	53.8	48.1
2012	37.4	52.8	46.4

جدول 4 : تطور معدل النشاط بالجهة حسب الجنس

السنة	الذكور	الإناث	المجموع
2001	78.3	31	53.9
2002	76.9	25.1	49.8
2003	77.3	26.5	51
2004	78.1	30.7	53.4
2005	77.4	29.4	52.4
2006	75.2	31.3	51.3
2007	76.2	33.6	53
2008	76.5	32.1	52.1
2009	76.6	29.9	51.2
2010	76.5	29.2	50.6
2011	74.0	27.0	48.1
2012	71.2	26.6	46.4

المصدر: البحث الوطني حول التشغيل، المندوبية السامية للتخطيط

جدول 5 : توزيع السكان النشيطين المشتغلين بالجهة حسب قطاعات النشاط

السنة	الفلاحة، الغابة و الصيد	الصناعة، البناء و الأشغال العمومية	الخدمات	المجموع
2005	63.0	12.4	24.6	100.0
2006	55.9	13.2	30.9	100.0
2007	61.5	14.0	24.5	100.0
2008	61.3	12.9	25.8	100.0
2009	62.2	12.5	25.2	100.0
2010	60.1	14.5	25.4	100.0
2011	56.8	15.4	27.7	100.0
2012	57.3	15.2	27.4	100.0

جدول 6 : مؤشرات النشاط والبطالة حسب وسط الإقامة على المستوى الوطني

سنة 2012			سنة 2011			المؤشرات	
المجموع	قروي	حضري	المجموع	قروي	حضري		
11 549	5 404	6 145	11 538	5 448	6 090	السكان النشيطون (بالآلاف)	
26,3	32,1	21,3	26.7	32.5	21.5	نسبة الإناث ضمن السكان النشيطين (%)	
48,4	57,0	42,8	49.2	58	43.3	معدل النشاط (%)	
73,6	79,7	69,6	74.3	80.5	70.1	ذكور	حسب الجنس
24,7	35,6	17,6	25.5	36.6	18.1	إناث	
33,5	44,1	24,5	35	46	25.6	سنة 24 – 15	حسب السن
60,7	64,1	58,4	61.8	65.5	59.4	سنة 34 – 25	
61,4	69,6	56,9	62	70	57.5	سنة 44 – 35	
44,6	57,8	36,8	44.8	58.2	36.7	سنة 45 فأكثر	
48,6	58,8	37,6	49.6	59.8	38.3	بدون شهادة	حسب الشهادة
48,1	50,6	47,5	48.6	50.8	48	حاصل على شهادة	
10 511	5 190	5 321	10 510	5 237	5 273	السكان النشيطون المشتغلون (بالآلاف)	
44,1	54,7	37,0	44.8	55.7	37.5	نسبة الشغل ضمن مجموع السكان في سن العمل	
77,9	59,3	96,0	76.7	57.6	95.7	نسبة الشغل المؤدى عنه ضمن الشغل الكلي، منها :	
56,1	39,0	66,4	56.6	38.9	67.1	. العمل المستأجر	
43,9	61,0	33,6	43.4	61.1	32.9	. الشغل الذاتي	
966	509	457	1 106	616	490	السكان النشيطون المشتغلون في حالة شغل ناقص (بالآلاف)	
9,2	9,8	8,6	10.5	11.8	9.3	معدل الشغل الناقص (%)	
1 038	214	824	1 028	211	817	السكان النشيطون العاطلون (بالآلاف)	
29,1	15,7	32,6	30.6	17.7	34	نسبة الإناث ضمن السكان النشيطين العاطلين (%)	
9,0	4,0	13,4	8.9	3.9	13.4	معدل البطالة (%)	
8,7	4,9	11,5	8.4	4.7	11.3	ذكور	حسب الجنس
9,9	1,9	20,6	10.2	2.1	21.2	إناث	
18,6	8,9	33,5	17.9	8.7	32.2	سنة 24 – 15	حسب السن
13,2	4,3	19,6	12.9	4.4	19.1	سنة 34 – 25	
5,0	2,1	7,0	5.2	1.8	7.4	سنة 44 – 35	
1,9	1,0	2,7	1.8	0.8	2.7	سنة 45 فأكثر	
4,0	2,4	6,9	4	2.3	7	بدون شهادة	حسب الشهادة
16,4	10,6	18,2	16.7	11.2	18.3	حاصل على شهادة	

المصدر: البحث الوطني حول التشغيل، المندوبية السامية للتخطيط

جدول 7 : مؤشرات النشاط والبطالة حسب وسط الإقامة بجهة تادلة أزيلال

سنة 2012			سنة 2011			المؤشرات	
المجموع	قروي	حضري	المجموع	قروي	حضري		
497084	331114	165970	506237	333480	172757	السكان النشيطون	
46.4	52.8	37.4	48.1	53.8	40.0	معدل النشاط (%)	
71.2	74.9	66.1	74.0	77.4	69.1	ذكور	حسب الجنس
26.2	35.3	14.0	27.0	34.1	17.1	إناث	
31.5	36.5	23.1	29.0	39.7	35.8	15 - 24 سنة	حسب السن
54.2	58.4	47.9	48.9	59.1	55.0	25 - 34 سنة	
59.9	69.3	48.7	54.5	68.8	62.1	35 - 44 سنة	
47.2	56.2	35.6	34.0	56.1	46.8	45 سنة فأكثر	
47.8	55.1	33.3	48.2	55.1	35.1	بدون شهادة	حسب الشهادة
39.0	43.2	35.4	42.8	47.2	39.0	حاصل على شهادة متوسطة	
65.0	58.8	66.6	74.0	68.0	75.6	حاصل على شهادة عليا	
460719	316264	144455	506237	333480	172757	السكان النشيطون المشتغلون	
43.0	50.4	32.6	44.7	51.6	34.8	نسبة الشغل ضمن مجموع السكان في سن العمل	
45.9	53.5	30.8	46.5	53.7	32.8	بدون شهادة	حسب الشهادة
33.9	38.7	30	38.1	43.7	33.2	حاصل على شهادة متوسطة	
49.9	44.5	51.3	51.4	43.7	53.5	حاصل على شهادة عليا	
12.3	11.0	15.3	13.5	11.6	17.4	معدل الشغل الناقص (%)	
36365	14850	21515	36132	13578	22554	السكان النشيطون العاطلون	
7.3	4.5	13.0	7.1	4.1	13.1	معدل البطالة (%)	
7.7	5.8	10.6	6.3	4.6	9.2	ذكور	حسب الجنس
6.5	2.3	21.9	9.0	3.1	25.3	إناث	
13.8	8.9	26.9	11.9	6.6	24.6	15 - 24 سنة	حسب السن
10.7	6.4	18.8	11.4	6.7	19.8	25 - 34 سنة	
5.5	2.9	10.0	4.9	2.5	8.3	35 - 44 سنة	
2.3	1.4	4.2	2.3	1.5	4.1	45 سنة فأكثر	
3.9	2.8	7.7	3.6	2.5	6.7	بدون شهادة	حسب الشهادة
13.0	10.6	15.4	11.1	7.6	14.9	حاصل على شهادة متوسطة	
7.3	4.5	13.0	30.5	35.7	29.2	حاصل على شهادة عليا	

المصدر: البحث الوطني حول التشغيل، المندوبية السامية للتخطيط

مفاهيم و تعاريف

الساكنة النشيطة: تتكون من جميع الأشخاص من كلا الجنسين، و الذين يشكلون اليد العاملة المتوفرة لإنتاج السلع و الخدمات. تضم من جهة، كل الأشخاص الذين يتوفرون على شغل أو النشيطين المشتغلين، و من جهة أخرى، الأشخاص الذين هم في حالة بطالة.

النشيطون المشتغلون: الساكنة النشيطة المشتغلة تضم جميع الأشخاص البالغين من العمر 7 سنوات فما فوق و الذين يساهمون في إنتاج السلع و الخدمات، و لو لمدة ساعة واحدة، خلال فترة مرجعية وجيزة و محددة و كل الأشخاص الذين يتوفرون على شغل و تغيبوا عنه لسبب عارض. يتعلق الأمر هنا بتصور واسع يشمل كل أنواع الشغل بما في ذلك الشغل الظرفي أو الشغل لفترة محدودة و كل أنواع التشغيل غير المنتظم.

العاطلون: تتكون الساكنة النشيطة العاطلة من كل الأشخاص البالغين من العمر 15 سنة فما فوق و لا يتوفرون على نشاط مهني و هم بصدد البحث عن شغل.

و للإشارة فإن مفهوم البحث عن شغل يستعمل بمعناه الواسع، حيث أن المبحوثين الذين يصرحون أن سبب عدم البحث عن عمل خارج عن إرادتهم، يعتبرون عاطلين (الأشخاص الذين وهن عزمهم و كلوا من البحث الفعلي). و هو وضع كل الأشخاص الذين:

- يعتقدون أن الشغل غير متوفر في مكان إقامتهم،
- يصرحون أنهم لا يتوفرون على مؤهل أو تجربة أو مستوى تكوين يساعدهم على الحصول على شغل،
- يعتقدون أنهم لم يبلغوا بعد أو تجاوزوا سن الشغل،
- لديهم وعد بالعمل،
- ينتظرون جوابا من المشغل.

الساكنة غير النشيطة: يعتبر غير نشيط كل شخص ليس بنشيط مشتغل و لا بعاطل. و تضم الساكنة غير النشيطة التلاميذ و الطلبة و ربات البيوت و المتقاعدين و الملاكين و المعاقين و المرضى و المسنين و غير النشيطين الاخرين.

معدل النشاط : يعتبر هذا المعدل من المؤشرات الأساسية لقياس مستوى النشاط و يقيس نسبة السكان الذين يساهمون بشكل فعلي، أو يعملون على المساهمة في انتاج السلع و الخدمات، من مجموع السكان.

يقاس معدل النشاط لدى الساكنة البالغة من العمر 15 سنة فما فوق كالتالي:

معدل النشاط (%) = (السكان النشيطين البالغين 15 سنة فأكثر/مجموع السكان البالغين 15 سنة فأكثر)*100

معدل البطالة: يمكن هذا المعدل من إبراز مستوى الاختلال بين عرض و طلب الشغل. و يحدد نسبة الساكنة التي لا تتوفر على شغل و تبحث عنه بشكل فعال أو غير فعال، ضمن الساكنة النشيطة البالغة من العمر 15 سنة فما فوق. و يقاس هذا المعدل كالتالي:

معدل البطالة (%) = (السكان العاطلين/ السكان النشيطين البالغين 15 سنة فأكثر)*100

معدل الشغل: يعبر عن نسبة الساكنة المشتغلة ضمن ساكنة معينة.

معدل الشغل (%) = (السكان النشيطين المشتغلين/مجموع السكان)*100

السكان النشيطون في حالة شغل ناقص : تتكون هذه الفئة من السكان:

- النشيطين المشتغلين، البالغين من العمر 15 سنة فما فوق، الراغبين في القيام بعدد أكبر من ساعات العمل و المستعدين لذلك و الذين عملوا خلال أسبوع المرجع لمدة تقل عن 48 ساعة،
- النشيطين المشتغلين البالغين من العمر 15 سنة فما فوق و الذين عملوا خلال أسبوع المرجع أكثر من العتبة المشار إليها أعلاه و الذين هم بصدد البحث عن شغل آخر لتغيير شغلهم الحالي لأحد السببين:

• عدم ملائمة شغلهم للمؤهلات و للتكوين الذي يتوفرون عليه،

• عدم القناعة بالمدخول الذي يجنونه من عملهم.

معدل الشغل الناقص : يمكن هذا المعدل من الإحاطة بأهمية المظاهر الأساسية لسوء استخدام اليد العاملة المشتغلة ، و يحدد نسبة النشيطين المشتغلين في حالة شغل ناقص ضمن السكان النشيطين المشتغلين البالغين من العمر 15 سنة فما فوق.



DIRECTION REGIONALE DE TADLA AZILAL

Bd Med V. BP 565. Béni Mellal

Tél. 05 23 48 33 89 / Fax : 05 23 48 38 43

Email : hcpbenimellal@yahoo.fr

www.hcp.ma