



# الرقم الاستدلالي الجديد للأثمان عند الاستهلاك (سنة أساس : 2006)

## المنهجية وأهم النتائج



## فهرس

1. تقديم
2. المنهجية الحالية لقياس التضخم بالمغرب
3. دواعي إصلاح الرقم الاستدلالي لتكلفة المعيشة
4. تقديم الرقم الاستدلالي الجديد للأثمان عند الاستهلاك
5. أهم النتائج الخاصة بالرقم الاستدلالي للأثمان عند الاستهلاك
6. حاسب الرقم الاستدلالي المشخص للأثمان عند الاستهلاك
7. اعتماد الرقم الاستدلالي الجديد للأثمان عند الاستهلاك



## مقدمة

- يعرف التضخم بالإرتفاع المعمم والمستمر للأسعار؛
- يتم قياس معدل التضخم بواسطة رقم استدلالي للأثمان عند الاستهلاك يلخص تطور الأسعار لمختلف المنتوجات والخدمات؛
- يكتسي هذا الرقم الاستدلالي طابعا رسميا من خلال مرسوم متعلق بتحديد العناصر المكونة له.



## مقدمة

من أهم استعمالات الرقم الاستدلالي للأثمان :

- تتبع وتحليل الظرفية الإقتصادية؛
- يشكل عنصرا أساسيا لوضع السياسة المالية؛
- مراجعة العقود بين مختلف الشركاء الاجتماعيين والاقتصاديين؛
- تقويم مجاميع المحاسبة الوطنية بالأسعار الثابتة.



## المنهجية الحالية لقياس التضخم بالمغرب

- يتميز النظام الحالي لمتبع الأسعار بالمغرب ب:
  - بحث مستمر حول الأسعار؛
  - حساب ونشر الرقم الاستدلالي لتكلفة المعيشة (أساس 100 : 1989) حسب مجموعة المواد شهريا على الصعيد الوطني وعلى صعيد المدن (11 مدينة)؛
  - يتم إعداد هذا الرقم الاستدلالي طبقا لتوصيات مكتب العمل الدولي والنظام الخاص لنشر المعلومات لصندوق النقد الدولي.



## دواعي إصلاح الرقم الاستدلالي لتكلفة المعيشة

- توفر احصاءات جديدة :
  - البحث الوطني حول استهلاك و نفقات الأسر لسنة 2001.
  - الاحصاء العام للسكان والسكنى لسنة 2004.
  - البحث الوطني حول الدخل ومستويات معيشة الأسر لسنة 2007.
- تعتمد سلة المواد على معطيات البحث حول استهلاك ونفقات الأسر لسنة 84-1985.
- تقتصر معاينة الأثمان على بحث مستمر على صعيد 11 مدينة تمثل 10 جهات.
- يقتصر السكان المرجعيون على السكان الحضريين ذوي الظروف المعيشية المتوسطة.



## تقديم الرقم الاستدلالي الجديد لأثمان الاستهلاك

### • توسيع قاعدة الساكنة المرجعية

<p>الرقم الاستدلالي لتكلفة المعيشة (أساس 100:1989)</p>	<p>الرقم الاستدلالي للأثمان عند الاستهلاك (أساس 100:2006)</p>
<p>يهم الرقم الإستهلاكي لتكلفة المعيشة السكان الحضريين ذوي الظروف المعيشية المتوسطة : -الأطر المتوسطة؛ -التجار؛ -المستقلون غير الفلاحيون؛ -المستخدمون في المكاتب والخدمات؛ -العمال غير الفلاحيون.</p>	<p>يهم الرقم الاستدلالي مجموع الساكنة الحضرية.</p>



## •توسيع التغطية الجغرافية

الرقم الاستدلالي لتكلفة المعيشة (أساس 100:1989)	الرقم الاستدلالي للأثمان عند الاستهلاك (أساس 100:2006)
<ul style="list-style-type: none"> <li>● البحث المستمر حول الأثمان عند الاستهلاك يشمل 17 مدينة.</li> <li>● تم توسيع مجال البحث ليشمل كل من الحسيمة وسطات وبني ملال واسفي وكلميم والداخلة.</li> </ul>	<p>تتم معاينة الأثمان بواسطة بحث مستمر على صعيد 11 مدينة : أكادير والدار البيضاء وفاس والقنيطرة ومراكش ووجدة والرباط وتطوان ومكناس وطنجة والعيون.</p>





## • اعتماد المسمية الوظيفية الجديدة للاستهلاك للأمم المتحدة

- تم اعتماد المسمية الوظيفية الجديدة للاستهلاك للأمم المتحدة التي تحتوي على 12 قسم و 41 مجموعة و 88 طبقة و 112 فصل.
- يضم التصنيف الخاص بالرقم الاستدلالي لتكلفة المعيشة 8 مجموعات و 53 مجموعة فرعية.



## مقارنة مسميات الرقم الاستدلالي لتكلفة المعيشة والرقم الاستدلالي للاثمان عند الاستهلاك

الرقم الاستدلالي لتكلفة المعيشة (أساس 1989:100)	الرقم الاستدلالي للاثمان عند الاستهلاك (أساس 2006:100)
01.المواد الغذائية	01.المواد الغذائية والمشروبات غير الكحولية 02.المشروبات الكحولية والتبغ
02. اللباس	03.الملابس والاحذية
03. السكن	04.السكن والماء والكهرباء والغاز ومحروقات أخرى
04.التجهيز المنزلي	05.الأثاث والأدوات المنزلية والصيانة العادية للمنزل
05.العلاجات الطبية	06.الصحة
06.النقل والمواصلات	07.النقل 08.المواصلات
07. الترفيه والثقافة	09.الترفيه والثقافة 10.التعليم
08.مواد وخدمات أخرى	11.مطاعم وفنادق 12.مواد وخدمات أخرى



## تحيين سلة مواد الرقم الاستدلالي للأثمان عند الاستهلاك

- يعتبر البحث الوطني حول الاستهلاك ونفقات الأسر لسنة 2001 المرجع الأساسي لاختيار سلة مواد الرقم الاستدلالي للأثمان عند الاستهلاك؛
- تم اختيار المواد اعتمادا على النتائج المفصلة للبحث الوطني حول الاستهلاك؛
- تتكون سلة المواد من :
  - 478 مادة عوض 385 بالنسبة للرقم الاستدلالي لتكلفة المعيشة،
  - 1067 نوعية عوض 768 بالنسبة للرقم الاستدلالي لتكلفة المعيشة،



## سلة الرقم الاستدلالي للأثمان عند الاستهلاك

عدد النوعيات	عدد المواد	عدد الفصول	عدد الطبقات	عدد المجموعات	الأقسام
309	159	29	11	2	1- المواد الغذائية والمشروبات غير الكحولية
12	5	4	4	2	2- المشروبات الكحولية والتبغ
134	73	11	6	2	3- لملابس والأحذية
50	24	7	7	4	4- السكن والماء والكهرباء والغاز ومحروقات أخرى
98	59	11	10	6	5- الأثاث والأدوات المنزلية والصيانة العادية للمنزل
231	32	7	7	3	6- الصحة
49	27	10	10	3	7- النقل
26	9	3	3	3	8- المواصلات
73	42	15	15	5	9- الترفيه والثقافة
14	10	5	5	5	10- التعليم
15	4	3	3	2	11- مطاعم وفنادق
56	34	7	7	4	12- مواد وخدمات أخرى
<b>1067</b>	<b>478</b>	<b>112</b>	<b>88</b>	<b>41</b>	<b>المجموع</b>

## المواد الجديدة في سلة الرقم الاستدلالي للأثمان عند الاستهلاك

أضيفت حوالي مائة مادة في سلة الرقم الاستدلالي للأثمان بوزن إجمالي يعادل 6,5%

- المواد الغذائية : لحم الديك الرومي ولحم الفرس والرغايف وكورن فلاكس والحبار والقشدة الطرية والماركرين وزيت أركان وأفوكا وتوت الأرض والجوز الهندي والأناناس وكيوي والكرنب والذرة المصبرة ورقائق البطاطس المملحة (شيبس) والنافع والزنجبيل وكركم والشيبة واللوزية وعصير الخوخ وعصير الأناناس؛
- اللباس : نسيج من الخيط الاصطناعي ومعطف من الثوب للرجال و سريدة من الصوف للرجال وسترة وبدلة نسائية وقفطان ومعطف من الثوب للنساء وملابس رياضية للنساء وجوارب وسروال للفتاة و بدلات متكاملة للأولاد وملابس رياضية للبنات ومعطف من الثوب للبنات ومعطف من الثوب للبنين ومعطف من الصوف للبنات وأحذية رياضية للسيدات؛
- السكن : كراء الفيلات وقفل الأبواب وإصلاحات كهربائية والتطهير وتكاليف إيصال الكهرباء؛

## المواد الجديدة في سلة الرقم الاستدلالي للاثمان عند الاستهلاك

- الأثاث والأدوات المنزلية : مآدة ومسآن الماء ومآوة كهربائية وملاقط لنشر الغسيل ولصاق ومزاجة أو طحانة؛
- النقل : مصفاة المحرك والفرامل والبنزين المآلط بالزيت والمراقبة التقنية للسيارات؛
- المواصلات : آوالة بريدية وآهاز الهاتف والهاتف النقل والأنترنيت؛
- الترفيه والثقافة : صآن هوائي ومستقبل رقمي والكاميرا والحاسوب الصغير وطابعة وألعاب للآبار وآيمة ونوادي الأنترنيت وطوطو فوت وورق للآتابة ومصاريآ الحج؛
- التعليم : تكاليف التمدرس بالتعليم العاللي ودروس آصوصية وتكاليف التسجيل بالتعليم الآولي و الآبتدائي وتكاليف التسجيل بالتعليم ما بعد المرحلة الثانوية غير العاللي وتكاليف التسجيل بالتعليم العاللي الحر؛
- مواد آآرى مثل مجفف الشعر ونظارات شمسية.



## عينة البحث حول الكراء

- أهم مميزات عينة البحث حول الكراء الخاصة بالرقم الاستدلالي للثمان عند الاستهلاك :
- اختيار عينة البحث حول الكراء على أساس معطيات الاحصاء العام للسكان و السكنى لسنة 2004؛
- اعتماد 12 طبقة جديدة؛
- تم تكوين 6 جزيرات للبحث الميداني بكل من الدار البيضاء والرباط و 4 بالمدن الأخرى؛
- تبلغ العينة 4777 مسكن عوض 2700 بالنسبة للرقم الاستدلالي لتكلفة المعيشة لسنة 1989.



## توزيع عينة المكثرين حسب المدن

المدينة	حجم العينة	% النسبة
اكادير	334	7,0
الدار البيضاء	1429	29,9
فاس	311	6,5
القنيطرة	185	3,9
مراكش	276	5,8
وجدة	110	2,3
الرباط	589	12,3
تطوان	219	4,6
مكناس	224	4,7
طنجة	351	7,3
العيون	119	2,5
الداخلة	67	1,4
كلميم	94	2,0
سطات	82	1,7
اسفي	136	2,8
بني ملال	171	3,6
الحسيمة	80	1,7
المجموع	4777	100,0





## عينة الأدوية

- انجاز بحث حول الادوية لدى عينة من الموزعين علي الصعيد الوطني؛
- اعتمادا على معطيات هذا البحث و استشارة بعض الصيادلة تم اختيار عينة الادوية؛
- اعتماد تصنيف جديد للأدوية يحتوي على 17 قسم علاجي؛
- تتكون عينة الأدوية من 200 نوعية عوض 76 بالنسبة للرقم الاستدلالي لتكلفة المعيشة.



## عينة الادوية

عدد النوعيات	الأقسام العلاجية
17	1.مسكنات التشنجات
18	2.الأمراض المعدية والطفيليات
16	3.أمراض الرئة
12	4.طب وجراحة العيون
23	5.التمثيل الغذائي ومرض السكري والتغذية
10	6.وسائل منع الحمل والإجهاض
19	7.مضادات الالتهابات
12	8.أمراض القلب ووظائف القلب
5	9.الأورام وأمراض الدم
11	10.أمراض الجهاز الهضمي والأمعاء والكبد
14	11.الأمراض الجلدية
11	12.أمراض النساء
4	13.طب الفم
8	14.الأمراض العصبية والنفسية
5	15.الروماتيزم
5	16.الحساسية
10	17.أمراض الكلى والمسالك البولية
200	المجموع



## معاملات ترجيح الرقم الاستدلالي للاثمان عند الاستهلاك

- تمثل معاملات ترجيح المواد المكونة لسلة الرقم الاستدلالي للاثمان عند الاستهلاك بنية استهلاك الأسر الحضرية؛
- تم حساب معاملات الترجيح على أساس معطيات البحث الوطني حول الاستهلاك لسنة 2001 والبحث الوطني حول مستوى المعيشة لسنة 2007 ؛
- تمثل المواد الغذائية والمشروبات والتبغ %41,4 بالرقم الاستدلالي للاثمان عند الاستهلاك مقابل %44,8 بالرقم الاستدلالي لتكلفة المعيشة وتمثل نفقات السكنى %14,8 مقابل %14,2 وتمثل مصاريف النقل والمواصلات %14,9 مقابل %7,8.

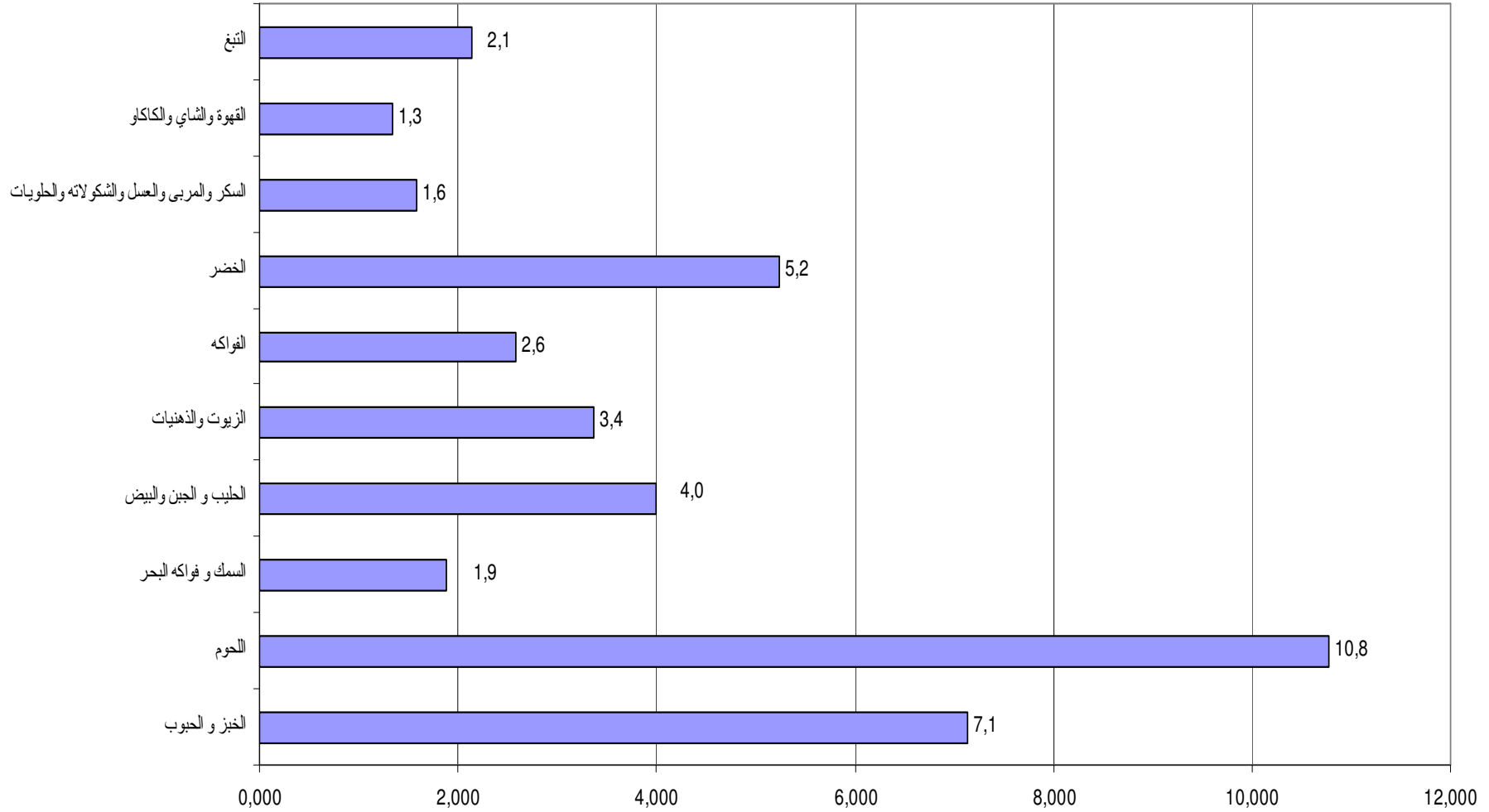


## معاملات الترجيح

1998-1999	الرقم الاستدلالي لتكلفة المعيشة (أساس 100:1989)	2007	الرقم الاستدلالي للأثمان عند الاستهلاك (أساس 100:2006)
44,818	01.المواد الغذائية	41,458	01.المواد الغذائية والمشروبات غير الكحولية 02.المشروبات الكحولية و التبغ
6,338	02. اللباس	3,94	03.الملابس و الاحذية
14,187	03. السكن	14,822	04.السكن والماء والكهرباء والغاز ومحروقات أخرى
5,001	04.التجهيز المنزلي	4,877	05. الأثاث والأدوات المنزلية والصيانة العادية للمنزل
5,442	05.العلاجات الطبية	5,524	06. الصحة
7,789	06.النقل و المواصلات	14,893	07.النقل 08. المواصلات
5,670	07. الترفيه والثقافة	6,093	09. الترفيه والثقافة 10. التعليم
10,755	08.مواد و خدمات أخرى	8,395	11.مطاعم وفنادق 12.مواد وخدمات أخرى



## معاملات ترجيح المواد الغذائية للرقم الاستدلالي للاثمان عند الاستهلاك





## النظام الوطني لتجميع الأثمان عند الاستهلاك

- تقسيم المدن من 2 الى 5 مناطق للبحث الميداني؛
- توسيع مجال البحث الميداني ليشمل المساحات التجارية الكبرى؛
- الملاحظات الأسبوعية للأثمان تصل إلى 20 ثمن تمثل 4 أسابيع و5 مناطق للبحث؛
- الملاحظات الشهرية يمكن أن تصل إلى 5 أثمان على مستوى كل نوعية وبكل مدينة؛
- يستعمل البحث 3 استمارات :
  - \* استمارة خاصة بالمواد الشهرية
  - \* استمارة خاصة بالمواد الأسبوعية
  - \* استمارة خاصة بالكراء

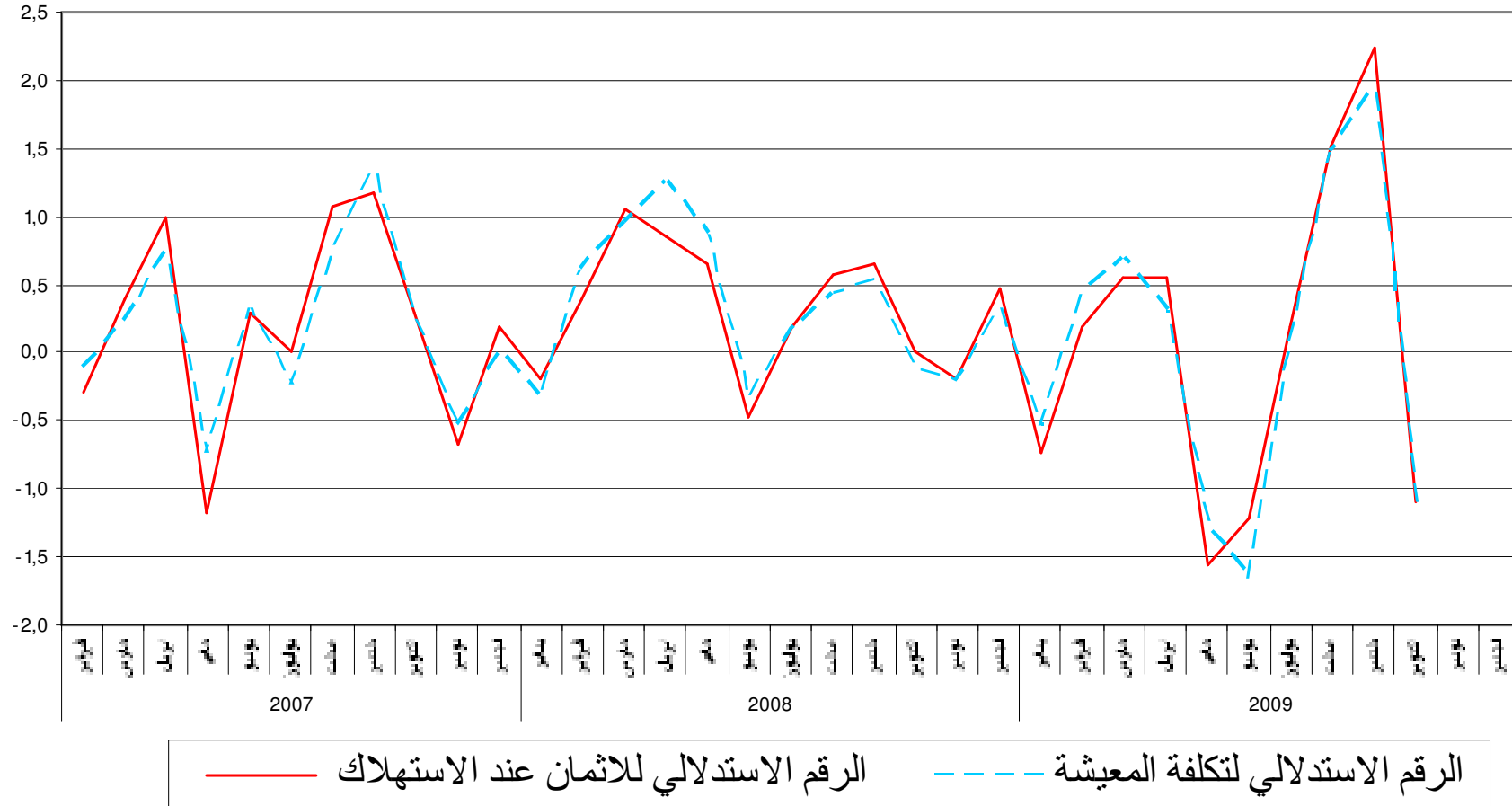
## أهم النتائج: التطور السنوي للرقم الاستدلالي للأثمان عند الاستهلاك لسنة 2008

النسبة ب %	2008	2007	الأقسام
7,4	112,3	104,6	1- المواد الغذائية والمشروبات غير الكحولية
2,4	104,6	102,1	2- المشروبات الكحولية والتبغ
1,8	102,8	101,0	3- لملايس والأحذية
0,9	103,0	102,1	4- السكن والماء والكهرباء والغاز ومحروقات أخرى
1,5	103,4	101,9	5- الأثاث والأدوات المنزلية والصيانة العادية للمنزل
0,3	101,0	100,7	6- الصحة
1,8	103,0	101,2	7- النقل
-1,5	95,7	97,2	8- المواصلات
-0,6	98,4	99,0	9- الترفيه والثقافة
3,3	104,8	101,5	10- التعليم
2,8	104,7	101,8	11- مطاعم وفنادق
2,2	103,1	100,9	12- مواد وخدمات أخرى
<b>3,7</b>	<b>106,3</b>	<b>102,5</b>	<b>المجموع</b>

وصل معدل التضخم السنوي لسنة 2008 حسب الرقم الإستهلاكي الأثمان عند الاستهلاك 3,7% مقابل 3,9% بالنسبة للرقم الاستدلالي لتكلفة المعيشة.



## التغير الشهري للرقم الاستدلالي للاثمان عند الاستهلاك و الرقم الاستدلالي لتكلفة المعيشة







## التطور السنوي للرقم الاستدلالي للاثمان عند الاستهلاك للعشرة أشهر الأولى لسنة 2009

النسبة ب %	2009	2008	الأقسام
1,9	113,9	111,8	1- المواد الغذائية والمشروبات غير الكحولية
4,1	108,2	103,9	2- المشروبات الكحولية والتبغ
1,0	103,7	102,7	3- ملابس والأحذية
0,9	103,8	102,9	4- السكن والماء والكهرباء والغاز ومحروقات أخرى
2,1	105,3	103,1	5- الأثاث والأدوات المنزلية والصيانة العادية للمنزل
0,7	101,7	101,0	6- الصحة
0,2	103,1	102,9	7- النقل
-4,6	91,4	95,8	8- المواصلات
-0,6	97,8	98,4	9- الترفيه والثقافة
5,8	109,9	103,9	10- التعليم
1,7	106,4	104,6	11- مطاعم وفنادق
2,1	105,1	102,9	12- مواد وخدمات أخرى
1,4	107,5	106,0	المجموع

وصل معدل التضخم للرقم الاستدلالي الاثمان عند الاستهلاك للعشرة أشهر الأولى لسنة 2009 هو 1,4% وهو نفس المعدل بالنسبة للرقم الاستدلالي لتكلفة المعيشة.



## الرقم الاستدلالي المشخص للأثمان عند الاستهلاك

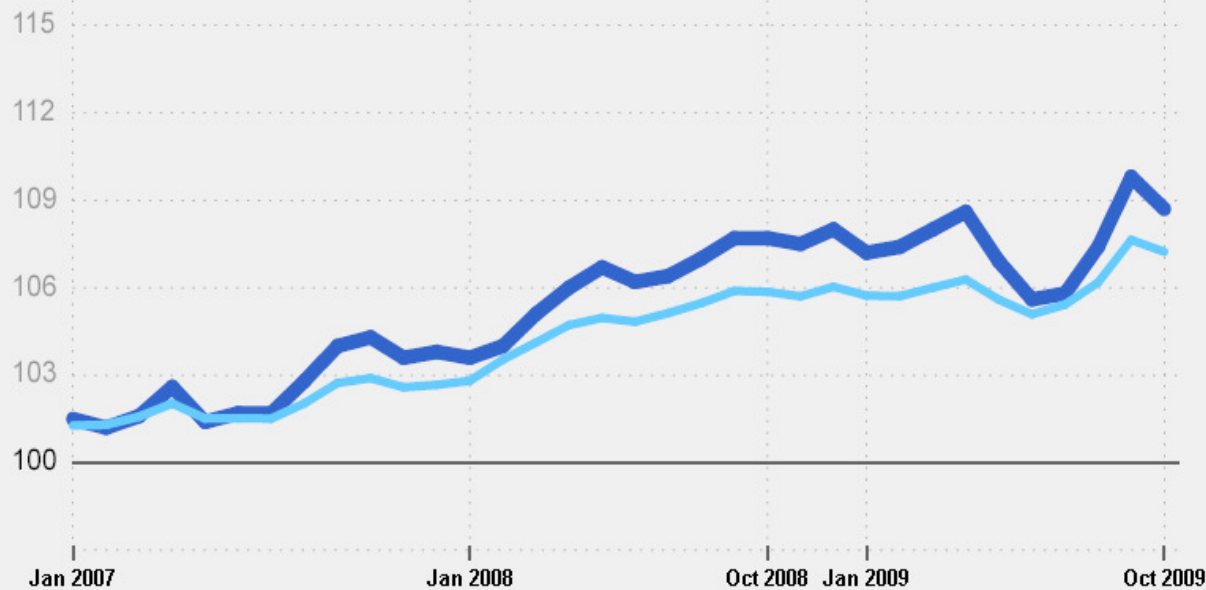
- يهدف الرقم الاستدلالي للأثمان عند الاستهلاك إلى قياس تطور الأثمان عند الاستهلاك لدى الساكنة المرجعية، ولا يمثل عادات الاستهلاك الفردي؛
- حاسب الرقم الاستدلالي المشخص يمكن من حساب رقم استهلاكي مشخص اعتمادا على تغيير معاملات الترجيح لكل مجموعة مواد تبعا لعادات الاستهلاك الفردية؛
- وهي أداة تفاعلية تمكن المستعمل من الحصول على تطور مشخص للأثمان عند الإستهلاك المطابقة لبنية استهلاكه.



## Indice des prix à la consommation depuis 2007

base 100 = 2006

- Indice des prix à la consommation
- Votre indice des prix personnalisé



Evolution annuelle depuis janvier 2007 :

Evolution moyenne : +2,6 %

Votre évolution : +2,1 %

Evolution sur les 12 derniers mois :

Evolution moyenne : +1,0 %

Votre évolution : +1,3 %

Mode d'emploi

Choisir vos pondérations

Indices de chaque produit

&lt;&lt;&lt;&lt;&lt; Produits ? &gt;&gt;&gt;&gt;&gt;



## اعتماد الرقم الاستدلالي الجديد للأثمان عند الاستهلاك

- تم نشر المرسوم المنضم للرقم الاستدلالي الجديد للأثمان عند الاستهلاك في الجريدة الرسمية رقم 5790 بتاريخ 26 نونبر 2009؛
- بتاريخ 18 دجنبر 2009، سيتم نشر المذكرة الإخبارية الشهرية للمندوبية السامية للتخطيط حول الرقم الاستدلالي للأثمان عند الاستهلاك؛
- سيتم توقيف البحث الميداني الخاص بالرقم الاستدلالي لتكلفة المعيشة في 31 دجنبر 2009؛
- المعطيات الخاصة بالرقم الاستدلالي للأثمان عند الاستهلاك ستكون رهن إشارة كافة المستعملين.



شكرا على انتباهكم