

المملكة المغربية
Royaume du Maroc



المنذوبية السامية للتخطيط
HAUT-COMMISSARIAT AU PLAN

الرقم الإستدلالي للأثمان عند الإستهلاك INDICE DES PRIX A LA CONSOMMATION

(أساس 100 : 2006 : Base 100)

أغشت 2010 Août

لمحة حول المنهجية

APERCU METHODOLOGIQUE

L'indice des prix à la consommation (Base 100 : 2006) mesure le niveau et l'évolution des prix de détail dans le temps et dans l'espace.

La population de référence est constituée de l'ensemble de la population urbaine.

Le panier de l'indice contient 478 articles et 1067 variétés de produits représentant la majorité des articles consommés par la population urbaine. Ces articles sont classés en 12 divisions et 41 groupes.

Les pondérations de l'année de base ont été calculées à partir des données provenant de l'enquête de consommation de 2000-2001 et actualisées sur la base des résultats de l'enquête sur le niveau de vie réalisée en 2006-2007. Elles représentent la structure des dépenses de consommation des ménages urbains.

Les prix sont relevés à l'aide d'une enquête permanente dans 17 des principales villes représentant les 16 régions du Royaume, à savoir : Agadir, Casablanca, Fès, Kénitra, Marrakech, Oujda, Rabat, Tétouan, Meknès, Tanger, Laâyoune, Dakhla, Guelmim, Settat, Safi, Béni-mellal et Al Hoceima.

La formule de calcul de l'indice est celle de « Laspeyres en chaîne ». Cette formule offre la possibilité d'actualiser en continu le panier et les coefficients de pondération. Elle permet aussi de résoudre les problèmes induits par les produits saisonniers.

Signalons que les indices publiés sont des indices bruts, c'est-à-dire non corrigés des variations saisonnières.

يهدف الرقم الاستدلالي للأثمان عند الاستهلاك (أساس 100 : 2006) إلى قياس مستوى وتطور أثمان التقسيط في الزمان والمكان.

تتكون الساكنة المرجعية من مجموع السكان الحضريين.

تحتوي سلة الرقم الاستدلالي على 478 مادة و1067 نوعية. وهي تمثل معظم المواد المستهلكة من طرف الساكنة الحضرية. وقد صنفت هذه المواد حسب 12 قسم و41 مجموعة.

تم حساب معاملات الترجيح على أساس معطيات البحث الوطني حول الاستهلاك لفترة 2000-2001. وقد تمت مراجعتها على أساس معطيات البحث الوطني حول مستوى المعيشة لسنة 2006-2007. وتمثل هذه الترجيحات بنية استهلاك الأسر الحضرية.

تتم معاينة الأثمان بواسطة بحث مستمر على صعيد 17 مدينة رئيسية تمثل الجهات الستة عشر للمملكة وهي : أكادير، الدار البيضاء، فاس، القنيطرة، مراكش، وجدة، الرباط، تطوان، مكناس، طنجة، العيون، الداخلة، كلميم، سطات، آسفي، بني ملال والحسيمة.

يحسب الرقم الاستدلالي لأثمان التقسيط باستعمال طريقة "الاسبير المتسلسلة". ومن مزايا هذه الطريقة أنها تمكن من تحيين سلة المواد ومعاملات الترجيح. كما أنها تساعد على حل مشكل المواد الموسمية.

وتجدر الإشارة إلى أن الأرقام الاستدلالية غير مصححة من التغيرات الموسمية.

نظرة عامة VUE D'ENSEMBLE

Au terme du mois d'août 2010, l'indice des prix à la consommation (Base 100 : 2006) a atteint le niveau de 108,0 contre 107,0 le mois précédent, marquant ainsi une hausse de 0,9%.

– Variations au niveau des divisions

L'indice des prix des «produits alimentaires et boissons non alcoolisées» a connu une hausse de 2,2% au cours du mois d'août 2010 par rapport au mois précédent. Cette variation résulte de la hausse des prix du «poisson et fruits de mer» avec 7,2%, des «fruits» avec 6,8%, des «légumes» avec 4,8% et du «lait, fromage et œufs» avec 2,1%.

Les indices des autres divisions ont, quant à eux, connu des variations allant de -0,1% à +0,2%.

– Variations au niveau des villes

A l'échelle des villes, l'indice des prix à la consommation a enregistré, au cours du mois d'août 2010 par rapport au mois précédent, des hausses, notamment, à Dakhla avec 2,8%, à Safi avec 2,5%, à Laâyoune et Guelmim avec 1,5% et à Oujda et Béni Mellal avec 1,4%.

– Variation annuelle

L'indice des prix à la consommation des huit premiers mois de l'année 2010 a connu une hausse de 0,7% par rapport à celui de la même période de l'année 2009. L'indice du mois d'août 2010 a, quant à lui, augmenté de 0,6% par rapport au même mois de l'année 2009.

خلال شهر غشت 2010، بلغ مستوى الرقم الاستدلالي للأثمان عند الاستهلاك (أساس 100 : 2006) 108,0 مقابل 107,0 في الشهر المنصرم، مسجلا بذلك ارتفاعا قدره 0,9%.

– تطور الرقم الاستدلالي على مستوى الأقسام

عرف الرقم الاستدلالي لـ "المواد الغذائية والمشروبات غير الكحولية" ارتفاعا قدره 2,2% خلال شهر غشت 2010 بالمقارنة مع الشهر السابق. وقد نتج هذا التغير عن ارتفاع هم على الخصوص أثمان "السماك وفواكه البحر" بـ 7,2% وأثمان "الفواكه" بـ 6,8% وأثمان "الخضر" بـ 4,8% وأثمان "الحليب والجبن والبيض" بـ 2,1%.

أما بالنسبة لباقي الأقسام، فإن أرقامها الاستدلالية قد عرفت تغيرات تراوحت ما بين -0,1% و+0,2%.

– تطور الرقم الاستدلالي على مستوى المدن

على صعيد المدن، سجل الرقم الاستدلالي للأثمان عند الاستهلاك، خلال شهر غشت 2010 بالمقارنة مع الشهر السابق، ارتفاعات سجلت على الخصوص في الداخلة بـ 2,8% وفي أسفي بـ 2,5% وفي العيون وكلميم بـ 1,5% وفي وجدة وبني ملال بـ 1,4%.

– التغير السنوي

سجل الرقم الاستدلالي للأثمان عند الاستهلاك للأشهر الثمانية الأولى من سنة 2010 ارتفاعا قدره 0,7% بالمقارنة مع نفس الفترة من السنة الماضية. كما عرف الرقم الاستدلالي العام لشهر غشت 2010 ارتفاعا قدره 0,6% بالمقارنة مع نفس الشهر من سنة 2009.

الرقم الاستدلالي للأثمان عند الاستهلاك حسب الأقسام والمجموعات و الطبقات
**INDICE DES PRIX A LA CONSOMMATION PAR DIVISION,
 GROUPE ET CLASSE**

DIVISIONS, GROUPES ET CLASSES	Juillet 2010 يوليو	Août 2010 أغسطس	Variation (%) التغير	الأقسام والمجموعات والطبقات
01. PRODUITS ALIMENTAIRES ET BOISSONS NON ALCOOLISEES	111,4	113,9	2,2	01. المواد الغذائية والمشروبات غير الكحولية
011. PRODUITS ALIMENTAIRES	111,6	114,1	2,2	011. المواد الغذائية
0111. PAIN ET CEREALES	112,2	112,3	0,1	0111. الخبز والحبوب
0112. VIANDE	108,4	110,2	1,7	0112. اللحم
0113. POISSON ET FRUITS DE MER	117,3	125,8	7,2	0113. السمك وفواكه البحر
0114. LAIT, FROMAGE ET OEUFS	109,8	112,1	2,1	0114. الحليب والجبن والبيض
0115. HUILES ET GRAISSES	116,6	116,9	0,3	0115. الزيوت والدهنيات
0116. FRUITS	133,6	142,7	6,8	0116. الفواكه
0117. LEGUMES	102,2	107,1	4,8	0117. الخضار
0118. SUCRE, CONFITURE, MIEL, CHOCOLAT ET CONFISERIE	109,2	109,3	0,1	0118. السكر والمربى والعسل والشوكولاته والحلويات
0119. PRODUITS ALIMENTAIRES NON CLASSES AILLEURS	116,3	116,7	0,3	0119. مواد غذائية غير مصنفة في مكان آخر
012. BOISSONS NON ALCOOLISEES	107,6	108,6	0,9	012. المشروبات غير الكحولية
0121. CAFE, THE ET CACAO	108,6	109,9	1,2	0121. القهوة والشاي والكاكاو
0122. EAUX MINERALES, BOISSONS RAFRAICHISSANTES, JUS DE FRUITS ET DE LEGUMES	104,6	104,6	0,0	0122. المياه المعدنية والمشروبات المنعشة وعصير الفواكه والخضار
02. BOISSONS ALCOOLISEES ET TABAC	108,3	108,3	0,0	02. المشروبات الكحولية و التبغ
021. BOISSONS ALCOOLISEES	111,4	112,2	0,7	021. المشروبات الكحولية
0211. SPIRITUEUX	108,4	109,6	1,1	0211. المشروبات الروحية
0212. VINS ET BOISSONS FERMENTEES	107,8	107,8	0,0	0212. النبيذ و المشروبات المخمرة
0213. BIERE	124,7	124,7	0,0	0213. الجعة
022. TABAC	108,2	108,2	0,0	022. التبغ
0220. TABAC	108,2	108,2	0,0	0220. التبغ
03. ARTICLES D'HABILLEMENT ET CHAUSSURES	103,5	103,7	0,2	03. الملابس والأحذية
031. ARTICLES D'HABILLEMENT	103,2	103,4	0,2	031. الملابس
0311. TISSUS POUR HABILLEMENT	97,9	98,1	0,2	0311. أقمشة الملابس
0312. VETEMENTS	103,5	103,7	0,2	0312. الملابس
0313. AUTRES ARTICLES ET ACCESSOIRES D'HABILLEMENT	104,4	104,4	0,0	0313. مواد ولوازم أخرى للملابس
0314. NETTOYAGE, REPARATION ET LOCATION D'ARTICLES D'HABILLEMENT	103,5	103,5	0,0	0314. تنظيف، إصلاح وكراء الملابس
032. CHAUSSURES	104,9	104,9	0,0	032. الأحذية
0321. CHAUSSURES DIVERSES	105,4	105,4	0,0	0321. أحذية مختلفة
0322. CORDONNERIE	101,1	101,1	0,0	0322. إصلاح وصيانة الأحذية

الرقم الاستدلالي للأثمان عند الاستهلاك حسب الأقسام والمجموعات و الطبقات
**INDICE DES PRIX A LA CONSOMMATION PAR DIVISION,
 GROUPE ET CLASSE**

DIVISIONS, GROUPES ET CLASSES	Juillet 2010 يوليوز	Août 2010 غشت	Variation (%) التغير	الأقسام والمجموعات والطبقات
04. LOGEMENT, EAU, GAZ, ELECTRICITE ET AUTRES COMBUSTIBLES	104,3	104,4	0,1	04. السكن والماء والكهرباء والغاز ومحروقات أخرى
041. LOYERS EFFECTIFS	102,1	102,2	0,1	041. الكراء الفعلي
0411. LOYERS EFFECTIVEMENT PAYES PAR LES LOCATAIRES	102,1	102,2	0,1	0411. الكراء الفعلي
043. ENTRETIEN ET REPARATION DES LOGEMENTS	108,8	108,8	0,0	043. صيانة وإصلاح المساكن
0431. FOURNITURES POUR TRAVAUX D'ENTRETIEN ET DE REPARATION DES LOGEMENTS	108,6	108,7	0,1	0431. لوازم خاصة لصيانة وإصلاح المساكن
0432. SERVICES CONCERNANT L'ENTRETIEN ET LES REPARATIONS DU LOGEMENT	108,9	108,9	0,0	0432. خدمات خاصة لصيانة وإصلاح المساكن
044. ALIMENTATION EN EAU ET SERVICES DIVERS LIES AU LOGEMENT	102,5	102,5	0,0	044. التزويد بالماء وخدمات مختلفة متعلقة بالسكن
0441. ALIMENTATION EN EAU ET ASSAINISSEMENT	102,5	102,5	0,0	0441. التزويد بالماء والتطهير
045. ELECTRICITE, GAZ ET AUTRES COMBUSTIBLES	104,6	104,6	0,0	045. الكهرباء والغاز ومحروقات أخرى
0451. ELECTRICITE	106,8	106,8	0,0	0451. الكهرباء
0452. GAZ	100,3	100,4	0,1	0452. الغاز
0454. COMBUSTIBLES SOLIDES	122,6	122,1	-0,4	0454. المحروقات الصلبة
05. MEUBLES, ARTICLES DE MENAGE ET ENTRETIEN COURANT DU FOYER	106,1	106,2	0,1	05. الأثاث والأثاث المنزلية والصيانة العادية للمنزل
051. MEUBLES, ARTICLES D'AMEUBLEMENT, TAPIS ET AUTRES REVETEMENTS DE SOL	109,5	109,6	0,1	051. الأثاث ومواد التثبيت والزرابي وأفرشة أرضية أخرى
0511. MEUBLES ET ARTICLES D'AMEUBLEMENT	111,5	111,6	0,1	0511. الأثاث ومواد التثبيت
0512. TAPIS ET REVETEMENTS DE SOL DIVERS	101,4	101,4	0,0	0512. الزرابي وأفرشة أرضية مختلفة
052. ARTICLES DE MENAGE EN TEXTILES	98,9	98,8	-0,1	052. مواد منزلية من النسيج
0520. ARTICLES DE MENAGE EN TEXTILES	98,9	98,8	-0,1	0520. مواد منزلية من النسيج
053. APPAREILS MENAGERS	97,4	97,4	0,0	053. الأجهزة المنزلية
0531. GROS APPAREILS MENAGERS ELECTRIQUES OU NON	96,9	96,9	0,0	0531. الأجهزة المنزلية الكهربائية وغير الكهربائية الكبيرة
0532. PETITS APPAREILS ELECTROMENAGERS	104,2	103,3	-0,9	0532. الأجهزة المنزلية الكهربائية الصغيرة
0533. REPARATION D'APPAREILS MENAGERS	107,0	107,0	0,0	0533. إصلاح الأجهزة المنزلية
054. VERRERIE, VAISSELLE ET USTENSILES DE MENAGE	105,3	105,3	0,0	054. مواد زجاجية، أواني وأدوات منزلية
0540. VERRERIE, VAISSELLE ET USTENSILES DE MENAGE	105,3	105,3	0,0	0540. مواد زجاجية، أواني وأدوات منزلية

الرقم الاستدلالي للأثمان عند الاستهلاك حسب الأقسام والمجموعات و الطبقات
**INDICE DES PRIX A LA CONSOMMATION PAR DIVISION,
 GROUPE ET CLASSE**

DIVISIONS, GROUPES ET CLASSES	Juillet 2010 يوليوز	Août 2010 غشت	Variation (%) التغير	الأقسام والمجموعات والطبقات
055. OUTILLAGE ET AUTRE MATERIEL POUR LA MAISON ET LE JARDIN	100,6	100,4	-0,2	055. الأدوات والمعدات الأخرى للمنزل والحديقة
0552. PETIT OUTILLAGE ET ACCESSOIRES DIVERS	100,6	100,4	-0,2	0552. الأدوات الصغيرة واللوازم المختلفة
056. BIENS ET SERVICES LIES A L'ENTRETIEN COURANT DU FOYER	111,0	111,3	0,3	056. مواد وخدمات متعلقة بالصيانة المنزلية
0561. BIENS D'EQUIPEMENT MENAGER NON DURABLES	109,5	109,8	0,3	0561. مواد التجهيز المنزلي غير مستدامة
0562. SERVICES DOMESTIQUES ET SERVICES MENAGERS	116,2	116,2	0,0	0562. الخدمات المنزلية
06. SANTE	102,9	102,9	0,0	06. الصحة
061. PRODUITS, APPAREILS ET MATERIELS MEDICAUX	99,5	99,5	0,0	061. مواد وأجهزة ومعدات طبية
0611. PRODUITS PHARMACEUTIQUES	99,3	99,3	0,0	0611. مواد الصيدلة
0612. PRODUITS MEDICAUX DIVERS	96,9	96,9	0,0	0612. مواد طبية مختلفة
0613. APPAREILS ET MATERIEL THERAPEUTIQUES	103,8	103,8	0,0	0613. الأجهزة والمعدات الطبية
062. SERVICES AMBULATOIRES	106,7	106,7	0,0	062. الخدمات الإسعافية
0621. SERVICES MEDICAUX	112,1	112,2	0,1	0621. الخدمات الطبية
0622. SERVICES DENTAIRES	104,1	104,1	0,0	0622. خدمات طب الأسنان
0623. SERVICES PARAMEDICAUX	102,7	102,6	-0,1	0623. الخدمات شبه الطبية
063. SERVICES HOSPITALIERS	103,1	103,1	0,0	063. الخدمات الإستشفائية
0630. SERVICES HOSPITALIERS	103,1	103,1	0,0	0630. الخدمات الإستشفائية
07. TRANSPORTS	103,3	103,2	-0,1	07. النقل
071. ACHAT DE VEHICULES	102,2	102,2	0,0	071. شراء العربات
0711. VOITURES AUTOMOBILES	102,2	102,2	0,0	0711. السيارات
0712. MOTOCYCLES	100,0	100,0	0,0	0712. الدراجات النارية
0713. BICYCLETTES	106,4	106,4	0,0	0713. الدراجات الهوائية
072. DEPENSES D'UTILISATION DES VEHICULES	103,2	103,2	0,0	072. نفقات استعمال العربات
0721. PIECES DE RECHANGE ET ACCESSOIRES POUR VEHICULES DE TOURISME	106,2	106,2	0,0	0721. قطع الغيار ولوازم السيارات السياحية
0722. CARBURANTS ET LUBRIFIANTS POUR VEHICULES DE TOURISME	99,4	99,4	0,0	0722. المحروقات وزيوت السيارات السياحية
0723. ENTRETIEN ET REPARATION DE VEHICULES PARTICULIERS	107,9	107,9	0,0	0723. إصلاح وصيانة السيارات
0724. SERVICES DIVERS LIES AUX VEHICULES PARTICULIERS	110,9	111,0	0,1	0724. خدمات مختلفة للسيارات
073. SERVICES DE TRANSPORT	105,9	105,7	-0,2	073. خدمات النقل
0731. TRANSPORT FERROVIAIRE DE PASSAGERS	109,5	109,5	0,0	0731. النقل السككي للمسافرين
0732. TRANSPORT ROUTIER DE PASSAGERS	106,3	106,1	-0,2	0732. النقل أطرقي للمسافرين
0733. TRANSPORT AERIEN DE PASSAGERS	97,3	96,5	-0,8	0733. النقل الجوي للمسافرين
08. COMMUNICATIONS	90,5	90,5	0,0	08. المواصلات
081. SERVICES POSTAUX	114,6	114,6	0,0	081. خدمات بريدية

الرقم الاستدلالي للأثمان عند الاستهلاك حسب الأقسام والمجموعات و الطبقات

INDICE DES PRIX A LA CONSOMMATION PAR DIVISION,
GROUPE ET CLASSE

DIVISIONS, GROUPES ET CLASSES	Juillet 2010 يوليوز	Août 2010 غشت	Variation (%) التغير	الأقسام والمجموعات والطبقات
0810. SERVICES POSTAUX	114,6	114,6	0,0	0810. خدمات بريدية
082. MATERIEL DE TELEPHONIE ET DE TELECOPIE	94,7	94,7	0,0	082. معدات الهاتف والفاكس
0820. MATERIEL DE TELEPHONIE ET DE TELECOPIE	94,7	94,7	0,0	0820. معدات الهاتف والفاكس
083. SERVICES DE TELEPHONIE ET DE TELECOPIE	89,7	89,7	0,0	083. خدمات الهاتف والفاكس
0830. SERVICES DE TELEPHONIE ET DE TELECOPIE	89,7	89,7	0,0	0830. خدمات الهاتف والفاكس
09. LOISIRS ET CULTURE	96,8	96,8	0,0	09. الترفيه والثقافة
091. MATERIEL AUDIOVISUEL, PHOTOGRAPHIQUE ET DE TRAITEMENT DE L'INFORMATION	81,3	81,2	-0,1	091. المعدات السمعية البصرية والفتوغرافية ومعدات معالجة المعلومات
0911. MATERIEL DE RECEPTION, D'ENREGISTREMENT ET DE REPRODUCTION DU SON ET DE L'IMAGE	76,7	76,6	-0,1	0911. معدات الاستقبال والتسجيل واستنساخ الصوت والصورة
0912. MATERIEL PHOTOGRAPHIQUE ET CINEMATOGRAPHIQUE ET APPAREILS OPTIQUES	95,8	95,8	0,0	0912. المعدات الفوتوغرافية والسينمائية والأجهزة البصرية
0913. MATERIEL DE TRAITEMENT DE L'INFORMATION	92,8	91,8	-1,1	0913. معدات معالجة المعلومات
0914. SUPPORTS D'ENREGISTREMENT	96,5	96,4	-0,1	0914. عوامل التسجيل
0915. REPARATION DE MATERIEL AUDIOVISUEL, PHOTOGRAPHIQUE ET DE TRAITEMENT DE L'INFORMATION	106,8	106,8	0,0	0915. إصلاح المعدات السمعية البصرية والفتوغرافية ومعدات معالجة المعلومات
093. AUTRES ARTICLES ET MATERIEL DE LOISIRS, DE JARDINAGE ET ANIMAUX DE COMPAGNIE	103,7	103,7	0,0	093. مواد ومعدات أخرى للترفيه والبستنة والحيوانات الأليفة
0931. JEUX, JOUETS ET PASSE-TEMPS	104,4	104,5	0,1	0931. الألعاب واللعب والهوايات
0932. ARTICLES DE SPORT, MATERIEL DE CAMPING ET MATERIEL POUR ACTIVITES DE PLEIN AIR	98,7	98,7	0,0	0932. لوازم الرياضة والتخييم وأنشطة الهواء الطلق
0933. PRODUITS POUR JARDINS, PLANTES ET FLEURS	102,8	102,7	-0,1	0933. مواد البستنة والنباتات والزهور
094. SERVICES RECREATIFS ET CULTURELS	99,4	99,4	0,0	094. خدمات الترفيه والثقافة
0941. SERVICES RECREATIFS ET SPORTIFS	102,4	102,4	0,0	0941. خدمات الترفيه والرياضة
0942. SERVICES CULTURELS	97,1	97,1	0,0	0942. الخدمات الثقافية
0943. JEUX DE HASARD	100,0	100,0	0,0	0943. الرهان واليانصيب
095. JOURNAUX, LIVRES ET ARTICLES DE PAPETERIE	105,2	105,3	0,1	095. الصحف والكتب والمواد الورقية
0951. LIVRES	100,7	100,7	0,0	0951. الكتب
0952. JOURNAUX ET PUBLICATIONS PERIODIQUES	116,4	116,4	0,0	0952. الصحف والمنشورات الدورية
0954. PAPETERIE ET MATERIEL DE DESSIN	103,2	103,4	0,2	0954. المواد الورقية ومواد الرسم
096. FORFAITS TOURISTIQUES	114,5	114,5	0,0	096. الواجبات السياحية الجزافية

الرقم الاستدلالي للأثمان عند الاستهلاك حسب الأقسام والمجموعات و الطبقات

INDICE DES PRIX A LA CONSOMMATION PAR DIVISION,
GROUPE ET CLASSE

DIVISIONS, GROUPES ET CLASSES	Juillet 2010 يوليوز	Août 2010 غشت	Variation (%) التغير	الأقسام والمجموعات والطبقات
0960. FORFAITS TOURISTIQUES	114,5	114,5	0,0	0960.الواجبات السياحية الجزافية
10. ENSEIGNEMENT	113,3	113,3	0,0	10. التعليم
101. ENSEIGNEMENT PREELEMENTAIRE ET PRIMAIRE	118,7	118,7	0,0	101.التعليم ما قبل الابتدائي والإبتدائي
1010. ENSEIGNEMENT PREELEMENTAIRE ET PRIMAIRE	118,7	118,7	0,0	1010.التعليم ما قبل الإبتدائي والإبتدائي
102. ENSEIGNEMENT SECONDAIRE	106,6	106,6	0,0	102.التعليم الثانوي
1020. ENSEIGNEMENT SECONDAIRE	106,6	106,6	0,0	1020.التعليم الثانوي
103. ENSEIGNEMENT POSTSECONDAIRE NON SUPERIEUR	102,5	102,5	0,0	103.التعليم ما بعد المرحلة الثانوية غير العالي
1030. ENSEIGNEMENT POSTSECONDAIRE NON SUPERIEUR	102,5	102,5	0,0	1030.التعليم ما بعد المرحلة الثانوية غير العالي
104. ENSEIGNEMENT SUPERIEUR	109,7	109,7	0,0	104.التعليم العالي
1040. ENSEIGNEMENT SUPERIEUR	109,7	109,7	0,0	1040.التعليم العالي
105. ENSEIGNEMENT NON DEFINI PAR NIVEAU	100,9	100,9	0,0	105.التعليم غير المحدد بالمستوى
1050. ENSEIGNEMENT NON DEFINI PAR NIVEAU	100,9	100,9	0,0	1050.التعليم غير المحدد بالمستوى
11. RESTAURANTS ET HOTELS	109,7	109,7	0,0	11.مطاعم وفنادق
111. SERVICES DE RESTAURATION	109,7	109,8	0,1	111.خدمات المطاعم
1111. RESTAURANTS, CAFES ET ETABLISSEMENTS SIMILAIRES	109,2	109,2	0,0	1111.مطاعم، مقاهي ومؤسسات مماثلة
1112. CANTINES	123,2	123,2	0,0	1112.المقاصف
112. SERVICES D'HEBERGEMENT	107,3	107,4	0,1	112.خدمات الإيواء
1120. SERVICES D'HEBERGEMENT	107,3	107,4	0,1	1120.خدمات الإيواء
12. BIENS ET SERVICES DIVERS	107,0	107,1	0,1	12.مواد وخدمات أخرى
121. SOINS CORPORELS	109,5	109,5	0,0	121.العناية بالجسد
1211. SALONS DE COIFFURE ET INSTITUTS DE SOINS ET DE BEAUTE	113,7	113,7	0,0	1211.صالونات الحلاقة ومعاهد العناية والتجميل
1212. APPAREILS ELECTRIQUES POUR SOINS CORPORELS	97,6	97,6	0,0	1212.الأجهزة الكهربائية للعناية بالجسد
1213. AUTRES APPAREILS, ARTICLES ET PRODUITS POUR SOINS CORPORELS	103,0	103,0	0,0	1213.أجهزة ومواد أخرى للعناية بالجسد
123. EFFETS PERSONNELS NON CLASSES AILLEURS.	132,9	134,6	1,3	123.أدوات شخصية غير مصنفة في مكان آخر
1231. ARTICLES DE BIJOUTERIE ET HORLOGERIE	145,0	147,3	1,6	1231.المجوهرات والساعات
1232. AUTRES EFFETS PERSONNELS	100,5	100,5	0,0	1232.أدوات شخصية أخرى
125. ASSURANCE	100,8	100,8	0,0	125.التأمين
1254. ASSURANCE TRANSPORTS	100,8	100,8	0,0	1254.التأمين عن النقل
127. AUTRES SERVICES	100,0	100,0	0,0	127.خدمات أخرى
1270. AUTRES SERVICES	100,0	100,0	0,0	1270.خدمات أخرى
Total	107,0	108,0	0,9	المجموع

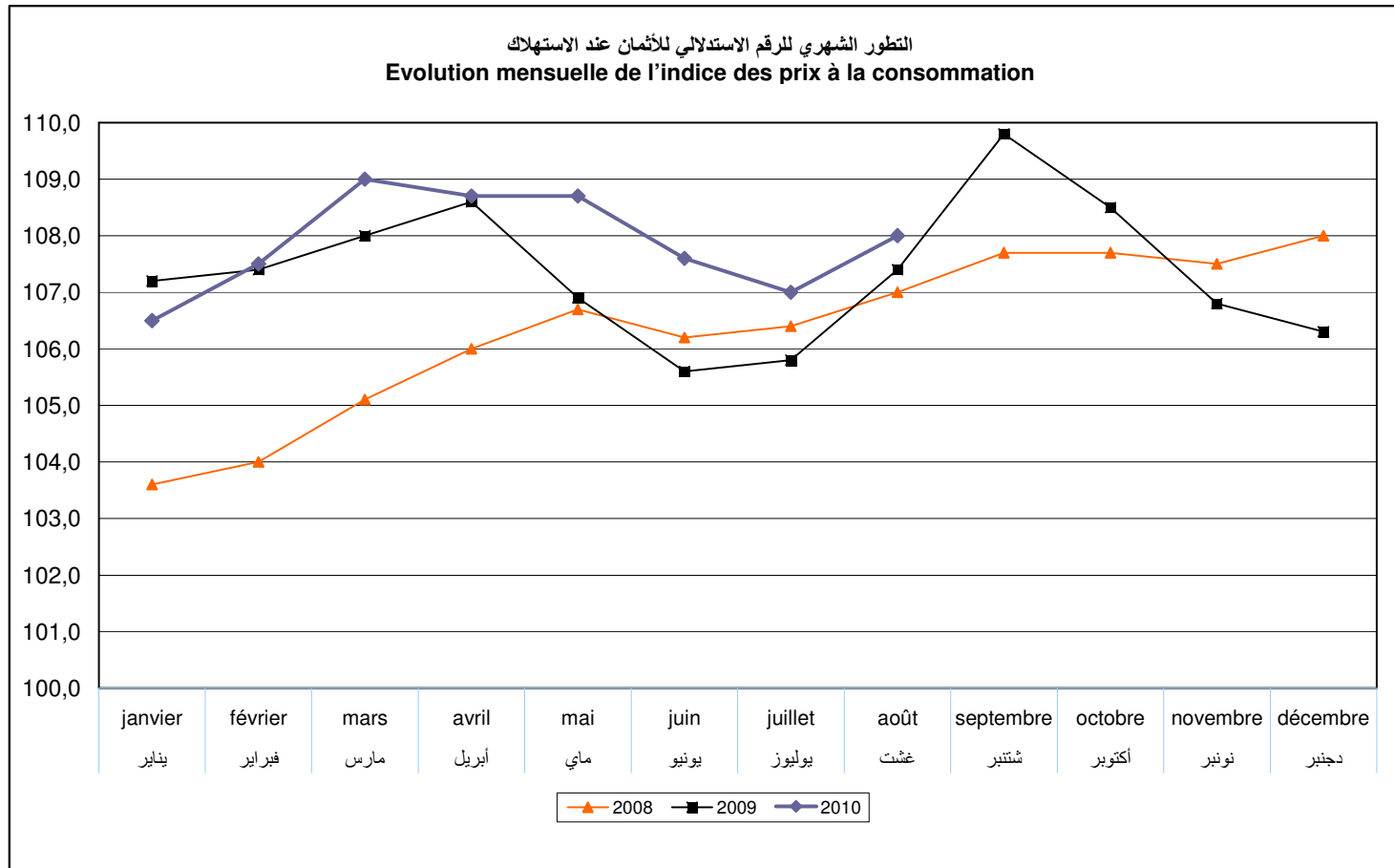
الرقم الاستدلالي للأثمان عند الاستهلاك حسب المدن وأقسام المواد

INDICE DES PRIX A LA CONSOMMATION PAR VILLE ET DIVISION DE PRODUIT

Août 2010

غشت 2010

VILLE	DIVISIONS												الرقم الاستدلالي العام Indice général			المدن
	01	02	03	04	05	06	07	08	09	10	11	12	Août 2010 غشت	Juillet 2010 يوليوز	Variation (%) التغير	
Agadir	115,5	108,0	101,6	102,6	105,2	100,2	102,6	90,1	98,3	122,2	106,4	102,8	107,7	106,5	1,1	أكادير
Casablanca	113,8	108,8	105,1	107,3	105,1	103,6	106,0	89,1	97,4	115,5	111,9	102,9	108,8	107,8	0,9	الدار البيضاء
Fès	115,4	107,4	103,9	102,9	105,7	104,1	99,7	89,5	88,1	105,8	114,9	114,4	108,3	107,2	1,0	فاس
Kénitra	114,4	107,8	105,2	101,1	103,6	103,2	102,4	92,7	98,6	101,7	110,7	106,7	107,2	106,4	0,8	القتيطرة
Marrakech	111,8	107,9	100,4	100,3	105,7	103,7	101,3	89,7	99,4	114,9	104,1	111,4	106,4	105,9	0,5	مراكش
Oujda	115,0	107,7	108,5	102,9	109,0	99,9	104,6	90,8	98,8	112,1	108,1	112,5	109,1	107,6	1,4	وجدة
Rabat	112,8	106,9	101,6	104,2	105,8	101,8	101,5	91,4	97,2	116,3	103,1	105,8	106,9	106,2	0,7	الرباط
Tétouan	113,7	108,0	95,9	105,5	111,0	107,2	102,3	90,4	101,1	105,9	115,5	106,1	107,6	106,9	0,7	تطوان
Meknès	113,6	107,7	101,7	103,1	110,3	104,4	106,1	91,6	96,6	115,6	119,1	105,5	108,7	108,2	0,5	مكناس
Tanger	116,0	107,5	108,9	111,3	107,7	104,6	102,7	91,9	96,5	108,6	112,6	108,9	109,7	108,7	0,9	طنجة
Laâyoune	113,2	109,9	107,5	102,6	107,9	99,4	112,5	86,8	91,5	112,9	114,4	111,3	108,9	107,3	1,5	العيون
Dakhla	110,1	107,6	117,2	104,7	104,1	99,8	106,5	92,7	91,1	103,3	104,1	107,6	106,9	104,0	2,8	الداخلة
Guelmim	114,5	107,3	105,0	105,7	107,0	98,0	102,1	93,3	100,0	120,6	117,1	104,4	109,4	107,8	1,5	كلميم
Settat	112,4	109,9	102,0	101,9	105,3	102,3	101,7	89,6	95,6	114,3	108,9	107,3	107,6	107,4	0,2	سطات
Safi	111,9	108,6	100,2	101,5	100,1	99,9	101,7	92,2	98,1	106,6	106,0	106,7	105,5	102,9	2,5	أسفي
Béni Mellal	115,0	116,3	104,3	102,8	103,1	99,7	103,2	90,1	85,5	100,0	114,6	112,5	108,2	106,7	1,4	بني ملال
Al Hoceima	112,9	107,9	104,9	101,6	108,8	106,8	103,2	88,7	81,5	105,8	120,5	113,9	109,1	107,8	1,2	الحسيمة
Août 2010	113,9	108,3	103,7	104,4	106,2	102,9	103,2	90,5	96,8	113,3	109,7	107,1	108,0			غشت 2010
Juillet 2010	111,4	108,3	103,5	104,3	106,1	102,9	103,3	90,5	96,8	113,3	109,7	107,0	107,0			يوليوز 2010
Variation (%)	2,2	0,0	0,2	0,1	0,1	0,0	-0,1	0,0	0,0	0,0	0,0	0,1	0,9			التغير (%)



الإيداع القانوني 0002 - 2010

ISSN : 2028 - 1293

Pour toute demande d'acquisition ou d'abonnement aux publications statistiques du Haut Commissariat au Plan, veuillez vous adresser au service de la documentation et de la diffusion de la Direction de la Statistique, rue Mohamed Belhassan El Ouazzani, Haut-Agdal, BP 178, 10001 Rabat-Maroc

Tél : (212) 05.37.77.36.09

Fax : (212) 05.37.77.32.17

E-mail : statguichet@statistic.gov.ma

لأجل طلبات الاقتناء أو الاشتراك في المنشورات الإحصائية للمندوبية السامية للتخطيط ، يرجى الاتصال بمصلحة التوثيق والتوزيع التابعة لمديرية الإحصاء ، زنقة محمد بالحسن الوزاني، أكدال العالي ، ص.ب. 178 ، 10001 الرباط - المغرب

الهاتف : (212) 05.37.77.36.09

الفاكس : (212) 05.37.77.32.17

البريد الإلكتروني :

statguichet@statistic.gov.ma

**Direction de la Statistique : Rue Mohamed
Belhassan El Ouazzani, Haut-Agdal,
BP 178, 10001 Rabat-Maroc**

Tél : (212) 05.37.77.36.09

Fax : (212) 05.37.77.32.17

E-mail : statguichet@statistic.gov.ma