

المملكة المغربية
Royaume du Maroc



الندوية السامية للتخطيط
HAUT-COMMISSARIAT AU PLAN

الرقم الاستدلالي للأثمان عند الاستهلاك INDICE DES PRIX A LA CONSOMMATION

(أساس 100 : 2006 : Base 100)

مارس 2014 Mars

لمحة حول المنهجية APERCU METHODOLOGIQUE

L'indice des prix à la consommation (Base 100 : 2006) mesure le niveau et l'évolution des prix de détail dans le temps et dans l'espace.

La population de référence est constituée de l'ensemble de la population urbaine.

Le panier de l'indice contient 478 articles et 1067 variétés de produits représentant la majorité des articles consommés par la population urbaine. Ces articles sont classés en 12 divisions et 41 groupes.

Les pondérations de l'année de base ont été calculées à partir des données provenant de l'enquête de consommation de 2000-2001 et actualisées sur la base des résultats de l'enquête sur le niveau de vie réalisée en 2006-2007. Elles représentent la structure des dépenses de consommation des ménages urbains.

Les prix sont relevés à l'aide d'une enquête permanente dans 17 des principales villes représentant les 16 régions du Royaume, à savoir : Agadir, Casablanca, Fès, Kénitra, Marrakech, Oujda, Rabat, Tétouan, Meknès, Tanger, Laâyoune, Dakhla, Guelmim, Settat, Safi, Béni-mellal et Al Hoceima.

La formule de calcul de l'indice est celle de « Laspeyres en chaîne ». Cette formule offre la possibilité d'actualiser en continu le panier et les coefficients de pondération. Elle permet aussi de résoudre les problèmes induits par les produits saisonniers.

Signalons que les indices publiés sont des indices bruts, c'est-à-dire non corrigés des variations saisonnières.

يهدف الرقم الاستدلالي للأثمان عند الاستهلاك (أساس 100 : 2006) إلى قياس مستوى و تطور أثمان التقسيط في الزمان و المكان.

تتكون الساكنة المرجعية من مجموع السكان الحضريين.

تحتوي سلة الرقم الاستدلالي على 478 مادة و 1067 نوعية. وهي تمثل معظم المواد المستهلكة من طرف الساكنة الحضرية. وقد صنفت هذه المواد حسب 12 قسم و 41 مجموعة.

تم حساب معاملات الترجيح على أساس معطيات البحث الوطني حول الاستهلاك لفترة 2001-2000. وقد تم تحيينها على أساس معطيات البحث الوطني حول مستوى المعيشة لسنة 2006-2007. وتمثل هذه الترجيحات بنية استهلاك الأسر الحضرية.

تتم معاينة الأثمان بواسطة بحث مستمر على الصعيد 17 مدينة رئيسية تمثل الجهات الستة عشر للمملكة وهي : أكادير، الدار البيضاء، فاس، القنيطرة، مراكش، وجدة، الرباط، تطوان، مكناس، طنجة، العيون، الداخلة، كلميم، سطات، آسفي، بني ملال والحسيمة.

يحسب الرقم الاستدلالي لأثمان التقسيط باستعمال طريقة "الاسبير المتسلسلة". ومن مزايا هذه الطريقة أنها تمكن من تحيين سلة المواد ومعاملات الترجيح. كما أنها تساعد على حل مشكل المواد الموسمية.

وتجدر الإشارة إلى أن الأرقام الاستدلالية غير مصححة من التغيرات الموسمية.

نظرة عامة VUE D'ENSEMBLE

Au terme du mois de mars 2014, l'indice des prix à la consommation (Base 100 : 2006) a atteint le niveau de 112,7 contre 113,0 le mois précédent, marquant ainsi une baisse de 0,3%.

– Variations au niveau des divisions

L'indice des prix des «produits alimentaires et boissons non alcoolisées» a connu une baisse de 0,8% au cours du mois de mars 2014 par rapport au mois précédent. Cette variation résulte de la baisse des prix des «légumes» avec 2,5%, des «poissons et fruits de mer» avec 2,3%, de «café, thé et cacao» avec 1,8%, de «lait, fromage et oeufs» avec 0,7%, des «huiles et graisses» avec 0,6% et des «viandes» avec 0,5%.

Les indices des autres divisions ont, quant à eux, connu des variations allant d'une stagnation à une hausse de 0,3%.

– Variations au niveau des villes

A l'échelle des villes, l'indice des prix à la consommation a enregistré, au cours du mois de mars 2014 par rapport au mois précédent, les baisses les plus importantes à Casablanca avec 0,7%, à Settat, Oujda, Fès et Dakhla avec 0,6%, à Laâyoune, Béni-mellal et Al Hoceima avec 0,4%. En revanche, l'indice a augmenté de 0,4% à Safi et de 0,2% à Tanger et Guelmim.

– Variation annuelle

L'indice des prix à la consommation des trois premiers mois de l'année 2014 a connu une hausse de 0,4% par rapport à celui de la même période de l'année 2013 et l'indice du mois de mars 2014 a connu une hausse de 0,4% par rapport au même mois de l'année 2013.

خلال شهر مارس 2014، بلغ مستوى الرقم الاستدلالي للأثمان عند الاستهلاك (أساس 100 : 2006) 112,7 مقابل 113,0 في الشهر المنصرم، مسجلا بذلك انخفاضا قدره 0,3%.

– تطور الرقم الاستدلالي على مستوى الأقسام

عرف الرقم الاستدلالي لـ "المواد الغذائية والمشروبات غير الكحولية" انخفاضا قدره 0,8% خلال شهر مارس 2014 بالمقارنة مع الشهر السابق. وقد نتج هذا الانخفاض عن تراجع هم على الخصوص أثمان "الخضر" بـ 2,5% و"السمك وفواكه البحر" بـ 2,3% و"القهوة والشاي والكاكاو" بـ 1,8% و"الحليب والجبن والبيض" بـ 0,7% و"الزيوت والدهنيات" بـ 0,6% و"اللحوم" بـ 0,5%.

أما بالنسبة لباقي الأقسام، فإن أرقامها الاستدلالية قد عرفت تغيرات تراوحت ما بين استقرار وارتفاع بـ 0,3%.

– تطور الرقم الاستدلالي على مستوى المدن

على صعيد المدن، سجل الرقم الاستدلالي للأثمان عند الاستهلاك، خلال شهر مارس 2014 بالمقارنة مع الشهر السابق، أهم الانخفاضات في الدار البيضاء بـ 0,7% وفي سطات ووجدة و فاس والداخلة بـ 0,6% وفي العيون وبنو ملال والحسيمة بـ 0,4%. وعلى العكس من ذلك، سجل الرقم الاستدلالي ارتفاعات في أسفي بـ 0,4% وفي طنجة و كلميم بـ 0,2%.

– التغير السنوي

سجل الرقم الاستدلالي للأثمان عند الاستهلاك لـ الأشهر الثلاثة الأولى من سنة 2014 ارتفاعا قدره 0,4% بالمقارنة مع نفس الفترة من السنة الماضية. كما عرف الرقم الاستدلالي العام لشهر مارس 2014 ارتفاعا قدره 0,4% بالمقارنة مع نفس الشهر من سنة 2013.

الرقم الاستدلالي للأثمان عند الاستهلاك حسب الأقسام والمجموعات والطبقات
**INDICE DES PRIX A LA CONSOMMATION PAR DIVISION,
 GROUPE ET CLASSE**

DIVISIONS, GROUPES ET CLASSES	Février 2014 فبراير	Mars 2014 مارس	Variation (%) التغير	الأقسام والمجموعات والطبقات
01. Produits alimentaires et boissons non alcoolisées	120,4	119,4	-0,8	01.المواد الغذائية والمشروبات غير الكحولية
011. Produits alimentaires	120,1	119,3	-0,7	011.المواد الغذائية
0111. Pain et céréales	118,7	119,2	0,4	0111.الخبز والحبوب
0112. Viande	110,3	109,7	-0,5	0112.اللحوم
0113. Poisson et fruits de mer	144,6	141,3	-2,3	0113.السمك وفواكه البحر
0114. Lait, fromage et oeufs	118,9	118,1	-0,7	0114.الحليب والجبن والبيض
0115. Huiles et graisses	138,6	137,7	-0,6	0115.الزيوت والدهنيات
0116. Fruits	116,5	116,1	-0,3	0116.الفواكه
0117. Légumes	122,6	119,5	-2,5	0117.الخضر
0118. Sucre, confiture, miel, chocolat et confiserie	113,2	113,2	-	0118.السكر والمربي والعسل والشوكولاته والحلويات
0119. Produits alimentaires non classes ailleurs	141,6	141,5	-0,1	0119.مواد غذائية غير مصنفة في مكان آخر
012. Boissons non alcoolisées	124,8	123,1	-1,4	012. المشروبات غير الكحولية
0121. Café, thé et cacao	130,2	127,9	-1,8	0121. القهوة والشاي والكاكاو
0122. Eaux minérales, boissons rafraichissantes, jus de fruits et de légumes	107,6	107,6	-	0122.المياه المعدنية والمشروبات المنعشة وعصير الفواكه والخضر
02. Boissons alcoolisées et tabac	116,3	116,3	-	02. المشروبات الكحولية و التبغ
021. Boissons alcoolisées	148,5	148,8	0,2	021. المشروبات الكحولية
0211. Spiritueux	137,9	138,2	0,2	0211. المشروبات الروحية
0212. Vins et boissons fermentées	140,6	140,6	-	0212. النبيذ و المشروبات المخمرة
0213. Bière	191,8	192,1	0,2	0213. الجعة
022. Tabac	116,0	116,0	-	022. التبغ
0220. Tabac	116,0	116,0	-	0220. التبغ
03. Articles d'habillement et chaussures	111,9	111,9	-	03. الملابس والأحذية
031. Articles d'habillement	112,2	112,2	-	031. الملابس
0311. Tissus pour habillement	99,9	100,2	0,3	0311. أقمشة الملابس
0312. Vêtements	113,6	113,5	-0,1	0312. الملابس
0313. Autres articles et accessoires d'habillement	105,8	105,9	0,1	0313. مواد ولوازم أخرى للملابس
0314. Nettoyage, réparation et location d'articles d'habillement	105,1	105,1	-	0314. تنظيف، إصلاح وكراء الملابس
032. Chaussures	110,4	110,4	-	032. الأحذية
0321. Chaussures diverses	110,9	110,8	-0,1	0321. أحذية مختلفة
0322. Cordonnerie	106,5	107,7	1,1	0322. إصلاح وصيانة الأحذية

الرقم الاستدلالي للأثمان عند الاستهلاك حسب الأقسام والمجموعات والطبقات
**INDICE DES PRIX A LA CONSOMMATION PAR DIVISION,
 GROUPE ET CLASSE**

DIVISIONS, GROUPES ET CLASSES	Février 2014 فبراير	Mars 2014 مارس	Variation (%) التغير	الأقسام والمجموعات والطبقات
04. Logement, eau, gaz, électricité et autres combustibles	107,2	107,2	-	04. السكن والماء والكهرباء والغاز ومحروقات أخرى
041. Loyers effectifs	105,7	105,7	-	041. الكراء الفعلي
0411. Loyers effectivement payés par les locataires	105,7	105,7	-	0411. الكراء الفعلي
043. Entretien et réparation des logements	117,1	117,1	-	043. صيانة وإصلاح المساكن
0431. Fournitures pour travaux d'entretien et de réparation des logements	116,5	116,4	-0,1	0431. لوازم خاصة لصيانة وإصلاح المساكن
0432. Services concernant l'entretien et les réparations du logement	117,5	117,5	-	0432. خدمات خاصة لصيانة وإصلاح المساكن
044. Alimentation en eau et services divers liés au logement	102,5	102,5	-	044. التزويد بالماء وخدمات مختلفة متعلقة بالسكن
0441. Alimentation en eau et assainissement	102,5	102,5	-	0441. التزويد بالماء والتطهير
045. Electricité, gaz et autres combustibles	105,6	105,6	-	045. الكهرباء والغاز ومحروقات أخرى
0451. Electricité	106,8	106,8	-	0451. الكهرباء
0452. Gaz	101,0	101,0	-	0452. الغاز
0454. Combustibles solides	143,1	143,2	0,1	0454. المحروقات الصلبة
05. Meubles, articles de ménage et entretien courant du foyer	107,9	108,2	0,3	05. الأثاث والأثاث المنزلية والصيانة العادية للمنزل
051. Meubles, articles d'ameublement, tapis et autres revêtements de sol	115,5	115,5	-	051. الأثاث ومواد التثبيت والزرابي وأفرشة أرضية أخرى
0511. Meubles et articles d'ameublement	118,5	118,4	-0,1	0511. الأثاث ومواد التثبيت
0512. Tapis et revêtements de sol divers	103,4	103,4	-	0512. الزرابي وأفرشة أرضية مختلفة
052. Articles de ménage en textiles	98,7	98,7	-	052. مواد منزلية من النسيج
0520. Articles de ménage en textiles	98,7	98,7	-	0520. مواد منزلية من النسيج
053. Appareils ménagers	93,6	93,6	-	053. الأجهزة المنزلية
0531. Gros appareils ménagers électriques ou non	92,9	93,0	0,1	0531. الأجهزة المنزلية الكهربائية وغير الكهربائية الكبيرة
0532. Petits appareils électroménagers	101,3	101,3	-	0532. الأجهزة المنزلية الكهربائية الصغيرة
0533. Réparation d'appareils ménagers	108,6	108,6	-	0533. إصلاح الأجهزة المنزلية
054. Verrerie, vaisselle et ustensiles de ménage	106,7	107,3	0,6	054. مواد زجاجية، أواني وأدوات منزلية
0540. Verrerie, vaisselle et ustensiles de ménage	106,7	107,3	0,6	0540. مواد زجاجية، أواني وأدوات منزلية

الرقم الاستدلالي للأثمان عند الاستهلاك حسب الأقسام والمجموعات والطبقات

INDICE DES PRIX A LA CONSOMMATION PAR DIVISION,
GROUPE ET CLASSE

DIVISIONS, GROUPE ET CLASSES	Février 2014 فبراير	Mars 2014 مارس	Variation (%) التغير	الأقسام والمجموعات والطبقات
055. Outillage et autre matériel pour la maison et le jardin	102,6	103,3	0,7	055. الأدوات والمعدات الأخرى للمنزل والحديقة
0552. Petit outillage et accessoires divers	102,6	103,3	0,7	0552. الأدوات الصغيرة واللوازم المختلفة
056. Biens et services liés à l'entretien courant du foyer	113,9	114,5	0,5	056. مواد وخدمات متعلقة بالصيانة المنزلية
0561. Biens d'équipement ménager non durables	111,5	111,6	0,1	0561. مواد تجهيز المنزلي غير مستديمة
0562. Services domestiques et services ménagers	122,1	123,9	1,5	0562. الخدمات المنزلية
06. Santé	105,4	105,4	-	06. الصحة
061. Produits, appareils et matériels médicaux	100,0	100,0	-	061. مواد وأجهزة ومعدات طبية
0611. Produits pharmaceutiques	99,6	99,6	-	0611. مواد الصيدلة
0612. Produits médicaux divers	98,3	99,6	1,3	0612. مواد طبية مختلفة
0613. Appareils et matériel thérapeutiques	110,5	110,8	0,3	0613. الأجهزة والمعدات الطبية
062. Services ambulatoires	111,3	111,3	-	062. الخدمات الإسعافية
0621. Services médicaux	120,4	120,4	-	0621. الخدمات الطبية
0622. Services dentaires	108,1	108,1	-	0622. خدمات طب الأسنان
0623. Services paramédicaux	104,0	104,0	-	0623. الخدمات شبه الطبية
063. Services hospitaliers	105,6	105,6	-	063. الخدمات الإستشفائية
0630. Services hospitaliers	105,6	105,6	-	0630. الخدمات الإستشفائية
07. Transports	111,9	112,0	0,1	07. النقل
071. Achat de véhicules	103,6	103,6	-	071. شراء العربات
0711. Voitures automobiles	103,6	103,6	-	0711. السيارات
0712. Motocycles	101,1	101,1	-	0712. الدراجات النارية
0713. Bicyclettes	109,5	109,5	-	0713. الدراجات الهوائية
072. Dépenses d'utilisation des véhicules	120,0	120,2	0,2	072. نفقات إستعمال العربات
0721. Pièces de rechange et accessoires pour véhicules de tourisme	108,9	108,9	-	0721. قطع الغيار ولوازم السيارات السياحية
0722. Carburants et lubrifiants pour véhicules de tourisme	124,8	125,0	0,2	0722. المحروقات وزيت السيارات السياحية
0723. Entretien et réparation de véhicules particuliers	115,6	115,5	-0,1	0723. إصلاح وصيانة السيارات الخاصة
0724. Services divers liés aux véhicules particuliers	114,4	114,5	0,1	0724. خدمات مختلفة للسيارات
073. Services de transport	116,2	116,3	0,1	073. خدمات النقل
0731. Transport ferroviaire de passagers	109,4	109,4	-	0731. النقل السككي للمسافرين
0732. Transport routier de passagers	116,6	116,8	0,2	0732. النقل الطرقي للمسافرين
0733. Transport aérien de passagers	111,0	110,8	-0,2	0733. النقل الجوي للمسافرين
08. Communications	59,5	59,5	-	08. المواصلات
081. Services postaux	124,7	124,7	-	081. خدمات بريدية

الرقم الاستدلالي للأثمان عند الاستهلاك حسب الأقسام والمجموعات والطبقات
**INDICE DES PRIX A LA CONSOMMATION PAR DIVISION,
 GROUPE ET CLASSE**

DIVISIONS, GROUPES ET CLASSES	Février 2014 فبراير	Mars 2014 مارس	Variation (%) التغير	الأقسام والمجموعات والطبقات
0810. Services postaux	124,7	124,7	-	0810. خدمات بريدية
082. Matériel de téléphonie et de télécopie	90,0	90,0	-	082. معدات الهاتف والفاكس
0820. Matériel de téléphonie et de télécopie	90,0	90,0	-	0820. معدات الهاتف والفاكس
083. Services de téléphonie et de télécopie	55,1	55,1	-	083. خدمات الهاتف والفاكس
0830. Services de téléphonie et de télécopie	55,1	55,1	-	0830. خدمات الهاتف والفاكس
09. Loisirs et culture	96,4	96,4	-	09. الترفيه والثقافة
091. Matériel audiovisuel, photographique et de traitement de l'information	75,4	75,4	-	091. المعدات السمعية البصرية والفتوغرافية ومعدات معالجة المعلومات
0911. Matériel de réception, d'enregistrement et de reproduction du son et de l'image	70,6	70,5	-0,1	0911. معدات الاستقبال والتسجيل واستنساخ الصوت والصورة
0912. Matériel photographique et cinématographique et appareils optiques	92,5	92,5	-	0912. المعدات الفوتوغرافية والسينمائية والأجهزة البصرية
0913. Matériel de traitement de l'information	82,1	82,0	-0,1	0913. معدات معالجة المعلومات
0914. Supports d'enregistrement	93,0	93,0	-	0914. حوامل التسجيل
0915. Réparation de matériel audiovisuel, photographique et de traitement de l'information	110,9	110,9	-	0915. إصلاح المعدات السمعية البصرية والفتوغرافية ومعدات معالجة المعلومات
093. Autres articles et matériel de loisirs, de jardinage et animaux de compagnie	105,7	105,5	-0,2	093. مواد ومعدات أخرى للترفيه والبستنة والحيوانات الأليفة
0931. Jeux, jouets et passe-temps	106,6	106,3	-0,3	0931. الألعاب واللعب والهوايات
0932. Articles de sport, matériel de camping et matériel pour activités de plein air	101,1	101,2	0,1	0932. لوازم الرياضة والتخييم وأنشطة الهواء الطلق
0933. Produits pour jardins, plantes et fleurs	102,6	102,7	0,1	0933. مواد البستنة والنباتات والزهور
094. Services récréatifs et culturels	102,3	102,4	0,1	094. خدمات الترفيه والثقافة
0941. Services récréatifs et sportifs	107,1	107,5	0,4	0941. خدمات الترفيه والرياضة
0942. Services culturels	99,2	99,2	-	0942. الخدمات الثقافية
0943. Jeux de hasard	100,0	100,0	-	0943. الرهان واليانصيب
095. Journaux, livres et articles de papeterie	109,5	109,5	-	095. الصحف والكتب والمواد الورقية
0951. Livres	100,9	100,9	-	0951. الكتب
0952. Journaux et publications périodiques	122,6	122,6	-	0952. الصحف والمنشورات الدورية
0954. Papeterie et matériel de dessin	108,9	108,8	-0,1	0954. المواد الورقية ومواد الرسم
096. forfaits touristiques	116,8	116,6	-0,2	096. الواجبات السياحية الجزافية

الرقم الاستدلالي للأثمان عند الاستهلاك حسب الأقسام والمجموعات والطبقات
**INDICE DES PRIX A LA CONSOMMATION PAR DIVISION,
 GROUPE ET CLASSE**

DIVISIONS, GROUPE ET CLASSES	Février 2014 فبراير	Mars 2014 مارس	Variation (%) التغير	الأقسام والمجموعات والطبقات
0960. Forfaits touristiques	116,8	116,6	-0,2	0960. الواجبات السياحية الجزافية
10. Enseignement	134,2	134,2	-	10. التعليم
101. Enseignement préélémentaire et primaire	141,6	141,6	-	101. التعليم ما قبل الابتدائي والابتدائي
1010. Enseignement préélémentaire et primaire	141,6	141,6	-	1010. التعليم ما قبل الابتدائي والابتدائي
102. Enseignement secondaire	134,7	134,7	-	102. التعليم الثانوي
1020. Enseignement secondaire	134,7	134,7	-	1020. التعليم الثانوي
103. Enseignement postsecondaire non supérieur	117,6	117,6	-	103. التعليم ما بعد المرحلة الثانوية غير العالي
1030. Enseignement postsecondaire non supérieur	117,6	117,6	-	1030. التعليم ما بعد المرحلة الثانوية غير العالي
104. Enseignement supérieur	127,2	127,2	-	104. التعليم العالي
1040. Enseignement supérieur	127,2	127,2	-	1040. التعليم العالي
105. Enseignement non défini par niveau	110,6	110,6	-	105. التعليم غير المحدد بالمستوى
1050. Enseignement non défini par niveau	110,6	110,6	-	1050. التعليم غير المحدد بالمستوى
11. Restaurants et hôtels	118,9	119,3	0,3	11. مطاعم وفنادق
111. Services de restauration	119,0	119,4	0,3	111. خدمات المطاعم
1111. Restaurants, cafés et établissements similaires	118,2	118,6	0,3	1111. مطاعم، مقاهي ومؤسسات مماثلة
1112. Cantines	140,2	140,2	-	1112. المقاصف
112. Services d'hébergement	113,5	113,7	0,2	112. خدمات الإيواء
1120. Services d'hébergement	113,5	113,7	0,2	1120. خدمات الإيواء
12. Biens et services divers	113,2	113,2	-	12. مواد وخدمات أخرى
121. Soins corporels	118,8	118,8	-	121. العناية بالجسد
1211. Salons de coiffure et instituts de soins et de beauté	127,3	127,4	0,1	1211. صالونات الحلاقة ومعاهد العناية والتجميل
1212. Appareils électriques pour soins corporels	97,2	98,0	0,8	1212. الأجهزة الكهربائية للعناية بالجسد
1213. Autres appareils, articles et produits pour soins corporels	105,6	105,5	-0,1	1213. أجهزة ومواد أخرى للعناية بالجسد
123. Effets personnels non classes ailleurs.	153,6	153,6	-	123. أدوات شخصية غير مصنفة في مكان آخر
1231. Articles de bijouterie et horlogerie	172,0	172,1	0,1	1231. المجوهرات والساعات
1232. Autres effets personnels	104,1	104,1	-	1232. أدوات شخصية أخرى
125. Assurance	100,8	100,8	-	125. التأمين
1254. Assurance transports	100,8	100,8	-	1254. التأمين عن النقل
127. Autres services	100,0	100,0	-	127. خدمات أخرى
1270. Autres services	100,0	100,0	-	1270. خدمات أخرى
Total	113,0	112,7	-0,3	المجموع

الرقم الاستدلالي للأثمان عند الاستهلاك حسب المدن وأقسام المواد

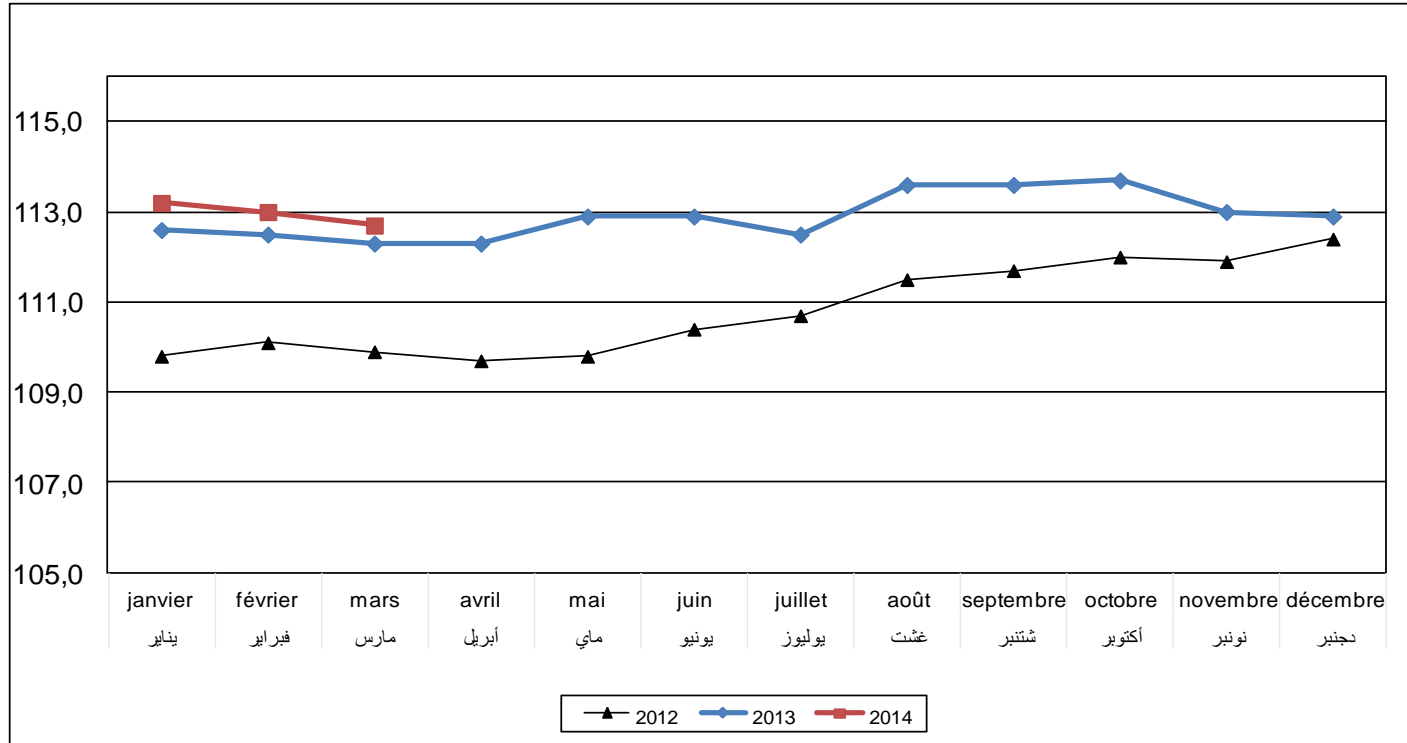
INDICE DES PRIX A LA CONSOMMATION PAR VILLE ET DIVISION DE PRODUITS

Mars 2014

مارس 2014

VILLE	DIVISIONS الأقسام												الرقم الاستدلالي العام Indice général			المدن
	01	02	03	04	05	06	07	08	09	10	11	12	Février 2014 فبراير	Mars 2014 مارس	Variation (%) التغير	
Agadir	121,9	116,4	102,6	105,8	105,4	103,6	111,0	60,7	98,9	134,3	115,9	106,0	111,8	111,8	-	أكادير
Casablanca	120,8	116,1	123,1	109,5	105,7	104,6	114,0	57,4	96,9	144,4	122,1	106,6	115,2	114,4	-0,7	الدار البيضاء
Fès	121,2	116,3	109,5	108,2	107,0	106,8	106,7	57,5	83,5	146,0	121,9	119,1	114,3	113,6	-0,6	فاس
Kénitra	120,3	116,2	108,5	101,7	103,4	107,3	113,6	61,1	98,4	115,8	132,7	118,4	112,3	112,3	-	القنيطرة
Marrakech	117,9	116,7	111,5	103,8	110,6	104,4	112,6	54,8	97,7	148,7	115,9	126,7	113,4	113,4	-	مراكش
Oujda	117,8	116,2	114,6	104,3	109,5	108,8	109,7	55,5	102,9	140,7	117,2	126,5	113,1	112,4	-0,6	وجدة
Rabat	119,9	115,0	101,9	105,9	111,2	102,8	113,2	62,4	98,2	117,8	112,9	109,6	110,9	110,9	-	الرباط
Tétouan	115,8	117,3	117,8	110,1	115,1	108,1	106,9	60,2	94,2	132,8	124,7	113,5	111,8	111,8	-	تطوان
Meknès	119,9	116,2	106,3	109,9	111,1	105,6	116,2	59,4	92,7	135,4	133,6	113,8	114,4	114,0	-0,3	مكناس
Tanger	119,4	116,3	120,8	116,2	108,4	107,8	112,2	58,5	100,1	132,3	113,5	112,6	114,0	114,2	0,2	طنجة
Laâyoune	116,4	117,0	115,6	107,0	108,8	100,1	119,8	57,9	90,6	130,7	127,8	114,3	112,5	112,0	-0,4	العيون
Dakhla	114,8	116,1	126,0	107,2	105,6	101,1	118,1	70,4	90,6	135,1	119,3	114,4	112,0	111,3	-0,6	الداخلة
Guelmim	118,4	116,9	105,9	107,8	108,7	105,3	108,9	69,0	100,0	144,8	122,5	104,6	112,1	112,3	0,2	كلميم
Settat	118,3	117,6	105,4	102,6	106,3	109,2	112,9	56,9	95,6	125,7	117,9	112,2	112,7	112,0	-0,6	سطات
Safi	117,1	115,0	101,9	102,3	101,3	100,0	108,1	66,4	97,1	114,4	108,7	108,6	107,8	108,2	0,4	أسفي
Béni Mellal	120,1	122,0	105,9	103,6	104,9	101,4	110,4	62,2	84,5	109,4	133,2	122,9	111,5	111,1	-0,4	بني ملال
Al Hoceïma	116,3	116,5	110,4	102,5	113,2	112,4	109,3	54,8	80,9	126,9	134,3	127,0	113,2	112,8	-0,4	الحسيمة
Mars 2014	119,4	116,3	111,9	107,2	108,2	105,4	112,0	59,5	96,4	134,2	119,3	113,2				مارس 2014
Février 2014	120,4	116,3	111,9	107,2	107,9	105,4	111,9	59,5	96,4	134,2	118,9	113,2				فبراير 2014
Variation (%)	-0,8	-	-	-	0,3	-	0,1	-	-	-	0,3	-				التغير (%)

التطور الشهري للرقم الاستدلالي للأثمان عند الاستهلاك
 Evolution mensuelle de l'indice des prix à la consommation



الإيداع القانوني 0002 – 2010 Dépôt légal

ISSN : 2028 - 1293

Pour toute demande d'acquisition ou d'abonnement aux publications statistiques du Haut Commissariat au Plan, veuillez vous adresser au service de la documentation et de la diffusion de la Direction de la Statistique, rue Mohamed Belhassan El Ouazzani, Haut-Agdal, BP 178, 10001 Rabat-Maroc

Tél : (212) 05.37.27.29.00

Fax : (212) 05.37.77.32.17

E-mail : statguichet@statistic.gov.ma

لأجل طلبات الاقتناء أو الاشتراك في المنشورات الإحصائية للمندوبية السامية للتخطيط ، يرجى الاتصال بمصلحة التوثيق والتوزيع التابعة لمديرية الإحصاء ، زنقة محمد بالحسن الوزاني، أكدال العالي ، ص.ب. 178 ، 10001 الرباط – المغرب

الهاتف: (212) 05.37.27.29.00

الفاكس: (212) 05.37.77.32.17

البريد الإلكتروني:

statguichet@statistic.gov.ma

**Direction de la Statistique : Rue Mohamed
Belhassan El Ouazzani, Haut-Agdal,
BP 178, 10001 Rabat-Maroc
Tél : (212) 05.37.27.29.00
Fax : (212) 05.37.77.32.17
E-mail : statguichet@statistic.gov.ma**