



معالمة إحصائية

نشرة شهرية

محتوى

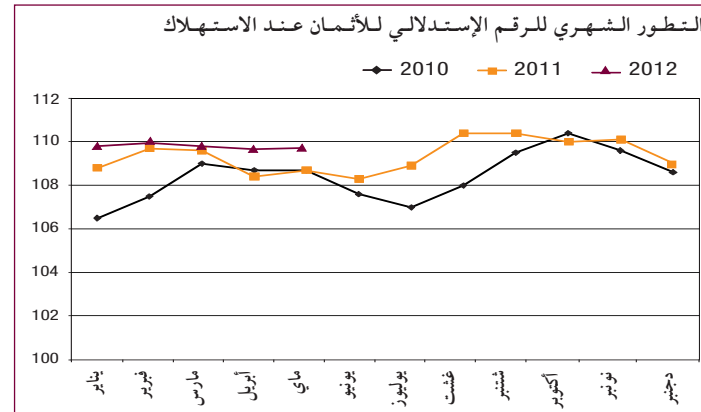
- 1 الأثمان
- 2 المؤشرات الاقتصادية والمالية
- 3 الرقم الاستدلالي للإنتاج الصناعي والطاقي والمعدني
- 4 الحسابات الوطنية لسنة 2011

الأثمان

الرقم الاستدلالي للأثمان عند الاستهلاك (أساس 100 : 2006)

التطور حسب أقسام المواد

سجل الرقم الاستدلالي للأثمان عند الاستهلاك، خلال شهر ماي 2012، ارتفاعا طفيفا يقدر بـ 0,1% بالمقارنة مع الشهر السابق. وقد نتج هذا الارتفاع عن تزايد الرقم الاستدلالي للمواد الغذائية بـ 0,5% وتراجع الرقم الاستدلالي للمواد غير الغذائية بـ 0,4%.



أقسام المواد	الرقم الاستدلالي الشهري		الرقم الاستدلالي للأشهر الخمسة الأولى	
	أبريل 2012	ماي 2012	2011	2012
المواد الغذائية	116,7	117,3	115,1	117,0
المواد الغذائية والمشروبات غير الكحولية	117,1	117,8	115,5	117,5
المشروبات الكحولية والتبغ	108,4	108,4	108,3	108,6
المواد غير الغذائية	104,8	104,4	104,7	104,8
الملابس والأحذية	107,9	107,6	105,4	107,9
السكن والماء والكهرباء والغاز ومجروقات أخرى	105,2	105,3	104,6	105,2
الأثاث والأدوات المنزلية والصيانة العادية للمنزل	107,3	107,3	106,8	107,4
الصحة	103,7	103,8	103,0	103,6
النقل	103,6	103,6	103,0	103,6
المواصلات	71,7	65,6	89,2	73,0
الترفيه والثقافة	96,3	96,4	96,4	96,4
التعليم	122,1	122,1	118,5	122,1
مطاعم وفنادق	112,9	112,9	110,2	112,6
مواد وخدمات أخرى	110,5	110,6	108,6	110,5
الرقم الاستدلالي العام	109,7	109,8	109,0	109,9

المصدر: المنشورية السامية للتخطيط (مديرية الإحصاء).

تطور الرقم الاستدلالي للأثمان عند الاستهلاك حسب المدن

المدينة	أبريل 2012	ماي 2012	التغير %	أبريل 2011	ماي 2011	التغير %
أكادير	108,4	109,0	0,6	108,2	108,5	0,3
الدار البيضاء	111,5	111,6	0,1	110,3	111,9	1,5
فاس	109,5	109,3	-0,2	108,9	109,6	0,6
الغنيطة	108,7	109,1	0,4	108,5	109,2	0,6
مراكش	109,3	109,2	-0,1	108,3	109,2	0,8
وجدة	108,5	108,7	0,2	109,7	108,8	-0,8
الرباط	107,4	107,3	-0,1	107,8	107,4	-0,4
تطوان	112,8	111,8	-0,9	109,2	112,5	3,0
مكناس	111,1	111,7	0,5	110,6	111,8	1,1
طنجة	110,8	110,8	0,0	109,9	110,9	0,9
العيون	110,4	110,4	0,0	108,4	110,5	1,9
الداخلة	108,5	108,6	0,1	107,6	108,5	0,8
كلميم	109,0	109,4	0,4	109,1	109,1	0,0
سطات	110,2	110,1	-0,1	109,7	110,7	0,9
أسفي	105,4	104,5	-0,9	104,1	105,0	0,9
بني ملال	111,2	110,7	-0,4	108,8	110,7	1,7
الحسيمة	111,2	112,3	1,0	110,4	111,5	1,0
المجموع	109,7	109,8	0,1	109,0	109,9	0,8

المصدر: المنشورية السامية للتخطيط (مديرية الإحصاء).

على مستوى المدن، سجل الرقم الاستدلالي للأثمان عند الاستهلاك خلال شهر ماي 2012 مقارنة مع الشهر السابق أهم الارتفاعات في الحسيمة بـ 1,0% وفي أكادير بـ 0,6% وفي مكناس بـ 0,5%. وعلى العكس من ذلك، سجل هذا الرقم انخفاضات في بعض المدن أهمها في أسفي وتطوان بـ 0,9% وفي بني ملال بـ 0,4%. وبالنسبة للتطور السنوي، فقد سجل

تطور التغيرات السنوية 2012-2010

السنة	التغير (%)
2010	1,7
2011	-
2012	1,0

المصدر: المنشورية السامية للتخطيط (مديرية الإحصاء).

(1) تغير الرقم الاستدلالي للشهر الحالي مقارنة مع نفس الشهر من السنة الماضية.

(2) تغير متوسط الرقم الاستدلالي للأشهر الخمسة الأولى مقارنة مع نفس الفترة من السنة الماضية.

الحسابات الوطنية لسنة 2011

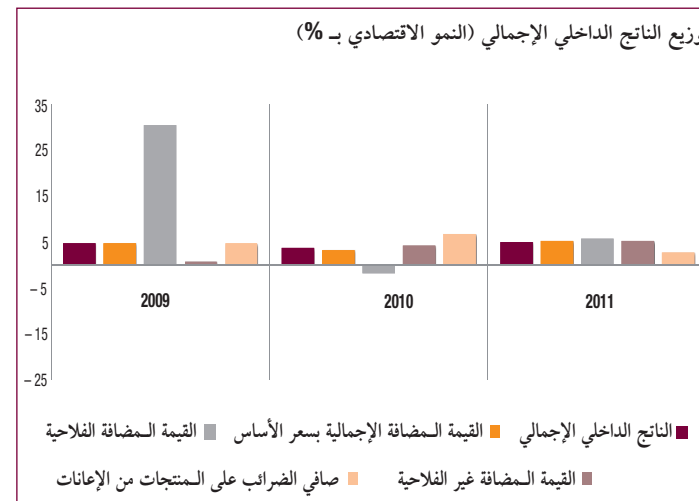
النمو الاقتصادي (بـ %)

2011	2010	2009
5,6	-1,9	30,4
5,2	4,2	0,8
5,2	3,3	4,8
2,7	6,7	4,6
4,9	4,5	1,2
5,0	3,6	4,8

المساهمة في النمو الاقتصادي (بنسبة نمو الناتج الداخلي الإجمالي)

2011	2010	2009
4,2	1,3	2,7
0,8	-0,2	2,1
0,8	-0,2	0,9
-1,5	3,3	-2,5
0,7	-0,6	1,6
5,0	3,6	4,8

المصدر: المنشورية السامية للتخطيط (مديرية المحاسبة الوطنية).



الإيداع القانوني : 2003/0016

مديرية الإحصاء



زنقة محمد بالحسن الوزاني - أكادير العالي - الرباط

الهاتف : 05 37 27 29 00 - الفاكس : 05 37 77 32 17 - E-mail : statguichet@statistic.gov.ma

www.hcp.ma

أنجزت هذه النشرة بتعاون مع البنك المغربي للتجارة الخارجية

BMCE BANK



البنك المغربي للتجارة الخارجية

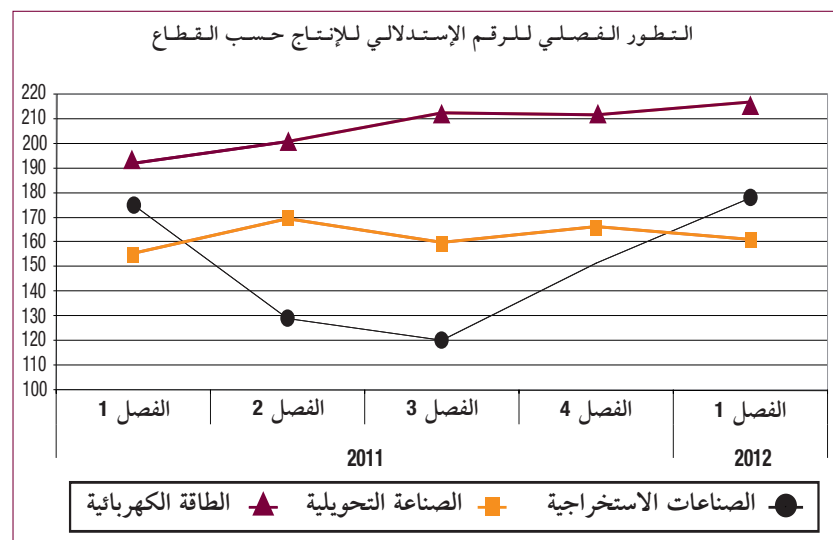
المؤشرات الإقتصادية والمالية

الرقم الإستدلالي للإنتاج الصناعي والطاقي والمعدني

الفصل الأول من سنة 2012 (أساس 100 : 1998)

التغير %	الفصل الأول 2012	الفصل الأول 2011	القطاعات والفروع
1,7	178,2	175,2	الصناعات الاستخراجية
0,7	60,5	60,1	المعادن الحديدية
1,8	191,4	188,1	صناعات استخراجية أخرى
3,7	161,3	155,6	الصناعات التحويلية
3,4	144,9	140,1	الصناعات الغذائية
2,9	221,2	214,9	صناعة التبغ
-4,2	99,1	103,4	صناعة النسيج
5,8	161,0	152,2	صناعة الملابس والفرو
-7,7	91,7	99,4	صناعة الجلد والأحذية
-1,5	110,8	112,5	نجارة الخشب وصناعة مواد من الخشب
0,4	223,3	222,3	صناعة الورق والورق المقوى
-0,6	94,3	94,9	نشر، طباعة واستنساخ
-3,1	65,2	67,3	تكرير البترول
-0,3	141,2	141,6	الصناعة الكيماوية
1,4	238,6	235,4	صناعة المطاط والبلاستيك
15,6	198,1	171,3	صناعة منتجات أخرى غير معدنية
1,7	204,9	201,4	صناعة المواد المعدنية
3,2	205,8	199,5	تحويل المواد المعدنية
2,1	174,7	171,1	صناعة الآلات والتجهيزات
1,2	160,3	158,4	صناعة الآلات والأجهزة الكهربائية
-1,9	328,6	334,9	صناعة أجهزة الراديو، التلفزة والاتصال
3,3	286,6	277,4	صناعة أجهزة الطب والدقة والنظر وصناعة الساعات
17,6	254,7	216,6	صناعة السيارات والهيكل
-5,2	140,0	147,7	صناعة وسائل أخرى للنقل
-0,4	188,7	189,4	صناعة الأثاث وصناعات مختلفة
12,8	217,0	192,3	الكهرباء

المصدر: السندوية السامية للتخطيط (مديرية الإحصاء).



عرف الرقم الاستدلالي لإنتاج الصناعة التحويلية ارتفاعا قدره 3,7% خلال الفصل الأول من سنة 2012 مقارنة مع نفس الفترة من سنة 2011. ويعود هذا التطور أساسا إلى ارتفاع الإنتاج في «صناعة المنتجات الأخرى غير المعدنية» بـ 15,6% ومنها الإسمنت بـ 21,7% وفي «صناعة الملابس والفرو» بـ 5,8% وفي «الصناعات الغذائية» بـ 3,4% وفي «صناعة السيارات» بـ 17,6% وفي «تحويل المواد المعدنية» بـ 3,2% وفي «صناعة المواد المعدنية» بـ 1,7% وفي «صناعة التبغ» بـ 2,9% وعلى العكس من ذلك، فقد تراجع إنتاج «صناعة النسيج» بـ 4,2% و«صناعة الجلد وأدوات السفر والأحذية» بـ 7,7% و«تكرير النفط» بـ 3,1% و«الصناعات الكيماوية» بـ 0,3% و«صناعة وسائل أخرى للنقل» بـ 5,2%.

وفيما يتعلق بالرقم الاستدلالي لإنتاج المعادن، فقد ارتفع بنسبة 1,7% وذلك نتيجة زيادة إنتاج «المنتجات المختلفة للصناعات الاستخراجية» بـ 1,8% ومنها الفوسفات بـ 2,5% و«المعادن الحديدية» بـ 0,7%.

أما فيما يخص الرقم الاستدلالي لإنتاج الطاقة الكهربائية، فقد سجل من جهته ارتفاعا قدره 12,8%.

التطور الفصلي للرقم الاستدلالي للإنتاج حسب القطاع

القطاع	الفصل الأول 2011	الفصل الثاني 2011	الفصل الثالث 2011	الفصل الرابع 2011	الفصل الأول 2012
الصناعات الاستخراجية	175,2	129,1	120,3	151,7	178,2
الصناعات التحويلية	155,6	129,1	120,3	151,7	161,3
الطاقة الكهربائية	192,3	200,8	212,5	211,7	217,0

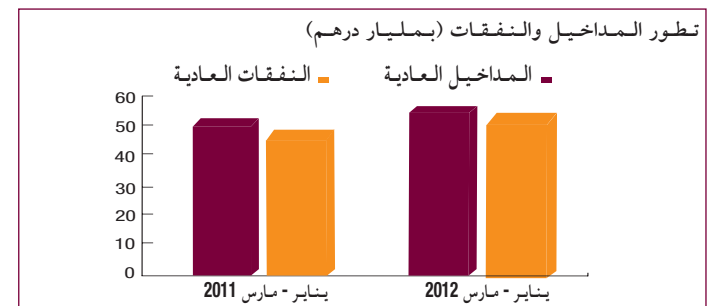
النشرة الشهرية للمندوبية السامية للتخطيط

يونيو 2012 - رقم 180

المالية العمومية

الوضعية من يناير إلى مارس	2012*	2011 م	التغير %
المداخيل العادية (بمليون درهم)	57 017	52 786	8,0
التفقات العادية (بمليون درهم)	55 399	48 566	14,1
الدين العمومي	6 182	5 803	6,5
الإستثمار (بمليون درهم)	8 816	13 458	-34,5
رصيد الحسابات	7 148	1 798	
الخصومية للخزينة (بمليون درهم)	-50	-7 440	
العجز/الفائض الإجمالي (بمليون درهم)	-50	-7 440	

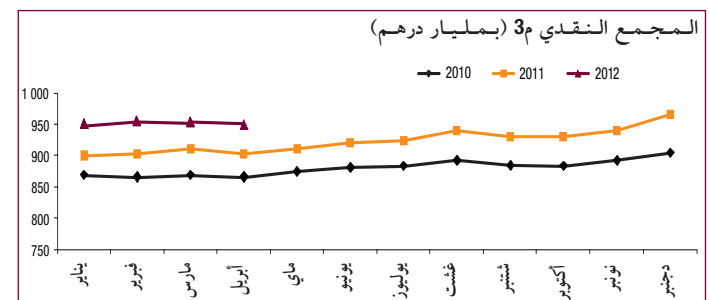
المصدر: وزارة الإقتصاد والمالية.



النقد

الوضعية من يناير إلى أبريل	2012*	2011 م	التغير %
مجموع النقد 3م (بمليون درهم)	949 250	902 375	5,2
مجموعات التوظيفات السائلة (بمليون درهم)	363 230	346 335	4,9
مقابلات المجموع 3م (بمليون درهم)	907 039	854 832	6,1
الموجودات الخارجية الصافية	156 520	183 335	-14,6
الديون الصافية على الإدارة المركزية	117 831	85 063	38,5
القروض المقدمة للإقتصاد	786 339	733 636	7,2
موارد غير نقدية	146 744	139 876	4,9
بنود صافية أخرى	6 907	7 327	-5,7

(1) مجموع المقابلات = الموجودات الخارجية + الديون الصافية على الإدارة المركزية + القروض المقدمة للإقتصاد - الموارد غير نقدية - بنود صافية أخرى
المصدر: بنك المغرب.



سوق العملة

الوضعية في شهر أبريل	2012*	2011	التغير %
حجم المعاملات (بمليون درهم)	3 338	3 189	4,7
رسملة البورصة (بمليون درهم)	482 094	529 619	-9,0
مؤشر مازي	10 293,90	11 551,50	-10,9
مؤشر ماديكس	8 400,34	9 431,99	-10,9
الهيئة المكلفة بالتوظيف الجماعي للقيم المنقولة	348	345	0,9
العدد	241 847	237 898	1,7
الأصول الصافية (بمليون درهم)			

المصدر: بورصة الدار البيضاء، مجلس القيم المنقولة.

يونيو 2012 - رقم 180

القطاعات المنتجة

التغير %	2011/2010	2010/2009	القطاع
20,6	35 678	29 583	الفلاحة
-1,0	6 714	6 779	مساحة مزروعات الخضار (بالهكتار)
64,3	10 260	6 243	الطماطم
12,9	18 704	16 561	البطاطس
			خضار وفواكه مختلفة

المصدر: وزارة الفلاحة والصيد البحري.

الوضعية من يناير إلى أبريل	2012*	2011	التغير %
الإنتاج الصافي للكهرباء (بمليون ك.و.س)	8 327	7 472	11,4
النفط الخام المكرر (بألف طن)	2 390	2 046	16,8
إستهلاك الإسمنت (بألف طن)	5 979	5 214	14,7

المصدر: م.و.ك، سامير والجمعية المهنية لشركات الإسمنت.

المبادلات الخارجية

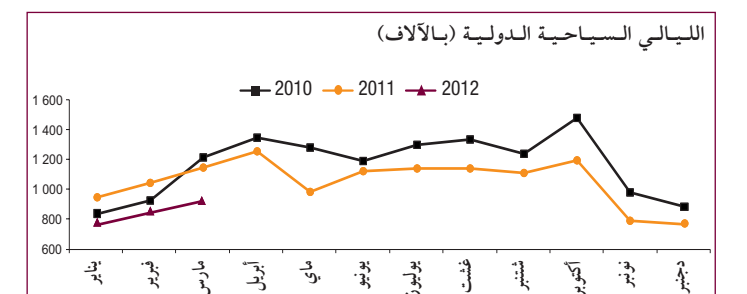
الوضعية من يناير إلى أبريل	2012*	2011	التغير %
التجارة الخارجية (فوب/فوب)	94 857	90 520	4,8
الصادرات (بمليون درهم)	60 010	57 149	5,0
السلع:			
منها: الملابس الجاهزة	6 476	6 605	-2,0
الخدمات:	34 847	33 371	4,4
منها: الأسفار	16 678	16 519	1,0
الواردات (بمليون درهم)	137 017	130 181	5,3
السلع:	114 911	108 970	5,5
منها: المنتجات الطاقية	32 797	28 379	15,6
الرصيد التجاري	-42 160	-39 662	
نسبة التغطية %	69,2	69,5	
مداخيل المغاربة القاطنين بالخارج (بمليون درهم)	18 007	17 138	5,1

المصدر: مكتب الصرف.

السياحة

الوضعية من يناير إلى مارس	2012*	2011	التغير %
الليالي السياحية بالفنادق المصنفة (بالآلاف)	3 578	4 011	-10,8
منها: الليالي السياحية الدولية (بالآلاف)	2 632	3 127	-15,8

المصدر: وزارة السياحة والصناعة التقليدية.



م: معطيات مصححة

النشرة الشهرية للمندوبية السامية للتخطيط