

وضععية سوق الشغل الفصل الثاني من سنة 2012

عرف سوق الشغل، ما بين الفصل الثاني من سنة 2011 ونفس الفترة من سنة 2012، إحداث 112 000 منصب شغل، وذلك نتيجة إحداث 164 000 منصب بالمدن وبتفان 52 000 منصب بالفري. وسجلت مناصب الشغل المجدة أساسا بقطاع الخدمات (110 000 منصب) والبناء والأشغال العمومية (34 000 منصب). وهمت مناصب الشغل المجدة بقطاع الخدمات على الخصوص فروع التجارة بالتجزئة وصيانة الأدوات المنزلية (48 000 منصب)، الخدمات الشخصية (30 000 منصب) والتعليم (19 000 منصب). وفي المقابل فاز القطاع الريفي والإيواء والمطاعم بقرابة أهم الفروع التي سجلت تراجعا في حجم التشغيل (42 000 و 13 000 منصب مفقود على التوالي) على مستوى هذا القطاع.

وبخصوص البطالة، فبنسبة 12,3% بالوسط الحضري و 3,5% بالوسط القروي، تراجع معدلها على المستوى الوطني خلال الفصل الثاني من سنة 2012 إلى 6,1% مقابل 8,7% خلال نفس الفترة من سنة 2011. كما انخفض معدل البطالة من 10,8% إلى 9,6% خلال نفس الفترة. وبقي هذا المستوى المنخفض نسبيا المعدل مقارنة مع الفصل الأول من سنة 2012 (9,9%) مطابقا للاتجاه نحو الانخفاض الملحوظ عادة خلال الفصل الثاني من كل سنة.

بلغ حجم السكان النشيطين البالغين من العمر 15 سنة فما فوق 11 666 000 شخص خلال الفصل الثاني من سنة 2012، مسجلا بذلك تزايدا طفيفا قدر بـ 0,4% مقارنة مع نفس الفترة من سنة 2011 (11 610 000). أما بالوسط الحضري و 1,1% بالوسط القروي. أما معدل البطالة فقد عرف انخفاضا بـ 0,6 نقطة حيث انتقل من 49,6% خلال الفصل الثاني من سنة 2011 إلى 49,0% خلال نفس الفترة من سنة 2012.

وفيما يتعلق بحجم التشغيل، فقد تم إحداث 192 000 منصب شغل مؤدى عنه خلال هذه الفترة، وكنها، وكذا، انتقل الحجم الإجمالي للتشغيل ما بين الفترتين من 10 595 000 إلى 10 707 000 وهو ما يمثل إحداث عدد طيات من المناصب يقدر بـ 112 000 منصب (164 000 بالمناط الحضرية و 52 000 بالمناط القروية).

واعتقل معدل البطالة على المستوى الوطني خلال نفس الفترة من 45,2% إلى 45,0%، حيث ارتفع من 0,4 نقطة بالوسط الحضري (متقللا من 37,3% إلى 37,7%) فيما انخفض بنقطة واحدة بالوسط القروي من 57,0% إلى 56,0%.

الخدمات، البناء والأشغال العمومية، والفلاحة، الغابة والصيد» وراء مناصب الشغل المجدة

على المستوى القطاعي، شمل إحداث مناصب الشغل:

- الخدمات، بـ 118 000 منصب، أي تزايد حجم التشغيل بالقطاع بـ 2,7%، وسجلت المناصب المجدة بقطاع الخدمات أساسا على مستوى فروع التجارة بالتجزئة وصيانة الأدوات المنزلية (48 000 منصب)، الخدمات الشخصية (30 000 منصب)، والتعليم (19 000 منصب). وفي المقابل سجلت تراجمات في حجم التشغيل في بعض فروع هذا القطاع خاصة على مستوى النقل البري (42 000 منصب) والإيواء والمطاعم (13 000 منصب)؛
- البناء والأشغال العمومية، بـ 34 000 منصب شغل جديد، أي زيادة قدرها (3,4%)؛
- الفلاحة، الغابة والصيد، بـ 9 000 منصب أي زيادة قدرها (0,2%)؛
- في حين عرف قطاع الصناعة نموا فيها الصناعة التقليدية بـ 38 000 منصب شغل، أي تراجع حجم التشغيل بالقطاع بـ 3,0%. وكذلك الشأن بالنسبة للأشغال المهمة التي سجلت بقاءا قدينا (3 000 منصب شغل).

بالوسط الحضري، وبإستثناء قطاع الصناعة بما فيها الصناعة التقليدية الذي فقد 20 000 منصب شغل (أي -2,0%) من حجم التشغيل بهذا القطاع، فإن باقي القطاعات الأخرى عرفت إحداث مناصب شغل جديدة:

- الخدمات، بـ 126 000 منصب جديد، أي زيادة بـ 3,8% من حجم التشغيل بهذا القطاع؛
- الفلاحة، الغابة والصيد، 40 000 منصب أي زيادة بـ 17,6%؛
- البناء والأشغال العمومية، 16 000 منصب شغل أي زيادة بـ 2,5%؛
- الأنشطة المهمة، 2 000 منصب؛

بالوسط القروي، وبإستثناء قطاع البناء والأشغال العمومية الذي أحدث 18 000 منصب، فإن حجم التشغيل تراجع على مستوى باقي القطاعات على الشكل التالي:

- الفلاحة، الغابة والصيد، 31 000 منصب مفقود، أي تراجع حجم التشغيل بهذا القطاع بـ 0,8%؛
- الصناعة بما فيها الصناعة التقليدية، 18 000 منصب مفقود، أي تراجع قدره 8%؛
- الخدمات، 16 000 منصب مفقود، أي تراجع قدره 2,3%؛
- الأنشطة المهمة، 5 000 منصب.

تراجع البطالة والشغل الناشئ

عرف عدد العاطلين تراجعا من 6,5% على المستوى الوطني متقللا من 7,1% عاقل خلال الفصل الثاني من سنة 2011 إلى 6,5% عاقل خلال نفس الفترة من سنة 2012، أي بانخفاض قدره 66 000 عاقل (57 000 بالوسط الحضري و 9 000 بالوسط القروي).

وهكذا، انتقل معدل البطالة من 8,7% إلى 8,1% ما بين الفترتين. وبحسب وسط الإقامة، انتقل هذا المعدل من 13,9% إلى 12,3% بالوسط الحضري، ومن 3,6% إلى 3,5% بالوسط القروي. وقد سجلت أهم الانخفاضات في معدل البطالة بالوسط الحضري لدى النساء (1,9- نقطة) والبالغين من العمر ما بين 35 و 44 سنة (1,69- نقطة).

أما فيما يتعلق بخصوصيات الساكنة العاطلة، فإن أربعة عاقلين من بين خمسة (80%) يقطنون بالمدن، واثني من بين ثلاثة (68,9%) تراوح أعمارهم ما بين 15 و 29 سنة، وواحد من بين أربعة حاصل على شهادة ذات مستوى عال (26,2%)، وواحد من بين اثنين (55%) لم يسبق له أن اشتغل وما يقارب اثنين من بين ثلاثة (67,1%) تفوق مدة طياتهم السنة. وتعود الظروف التي على إثرها أصبح العاطلون في هذه الوضعية، إلى توقيف نشاط المؤسسة أو الطرد (25,6%) أو انقضاء الدراسة أو التكوين بعد الحصول على شهادة (21,4%) أو إلى الانقطاع عن الدراسة دون الحصول على شهادة (18,2%).

وفيما يتعلق بالتشغيل الناشئ لدى العاطلين المشتغلين البالغين من العمر 15 سنة فما فوق، فقد انخفض حجمه ما بين الفترتين من 1 139 000 إلى 1 027 000 شخص (من 475 000 إلى 510 000). وتقلص حجمه من 629 000 إلى 552 000 بالفري. وانتقل معدل الشغل الناشئ من 10,8% إلى 9,6% من 69,7% إلى 8,8% بالمدن ومن 11,7% إلى 10,4% بالفري.

المؤشرات الفصلية للنشاط والبطالة حسب وسط الإقامة (1)

المؤشرات	الفصل الثاني 2011			الفصل الثاني 2012		
	حضري	قروي	المجموع	حضري	قروي	المجموع
النشاط والتشغيل (15 سنة فأكثر)	11 610	5 555	6 055	11 656	5 494	6 162
السكان النشيطون (بالآلاف)	27,3	33,6	21,5	27,0	33,4	21,3
نسبة الإناث ضمن السكان النشيطين	49,6	59,2	43,2	49,0	58,0	43,0
معدل النشاط	— حسب الجنس :					
• ذكور	74,3	80,8	69,9	73,8	79,6	69,9
• إناث	26,3	38,7	18,0	25,7	37,6	17,8
— حسب السن :						
• 15-24 سنة	34,8	47,6	23,9	33,8	45,4	23,9
• 25-34 سنة	62,3	66,6	59,4	61,2	65,7	58,3
• 35-44 سنة	62,8	71,6	57,9	62,0	71,3	56,8
• 45 سنة فأكثر	45,4	58,8	37,4	45,4	57,9	38,1
— حسب الشهادة :						
• بدون شهادة	49,8	61,1	38,5	49,8	60,2	38,3
• حاصل على شهادة	47,8	51,6	47,5	47,8	49,9	47,2
السكان النشيطون المشتغلون (بالآلاف)	10 595	5 356	5 239	10 707	5 304	5 403
نسبة الشغل ضمن مجموع السكان في سن العمل	45,2	57,0	37,3	45,0	56,0	37,7
نسبة الشغل المؤدى عنه ضمن الشغل الكلي، منها :	76,1	56,0	96,6	77,1	57,3	96,4
• العمل المستأجر	57,1	38,8	67,9	57,1	39,3	67,5
• الشغل الذاتي	42,9	61,2	32,1	42,9	60,7	32,5
السكان النشيطون المشتغلون في حالة شغل ناقص (بالآلاف)	1 139	629	510	1 027	552	475
معدل الشغل الناقص	10,8	11,7	9,7	9,6	10,4	8,8
السكان النشيطون العاطلون (بالآلاف)	1 015	199	816	949	190	759
نسبة الإناث ضمن السكان النشيطين العاطلين	30,2	15,7	33,7	29,8	16,6	33,1
معدل البطالة	8,7	3,6	13,5	8,1	3,5	12,3
— حسب الجنس :						
• ذكور	8,4	4,6	11,4	7,8	4,3	10,5
• إناث	9,7	1,7	21,1	9,0	1,7	19,2
— حسب السن :						
• 15-24 سنة	17,4	8,1	33,4	17,1	7,5	32,8
• 25-34 سنة	12,8	3,7	19,5	12,3	4,1	18,4
• 35-44 سنة	5,1	1,7	7,4	4,1	1,7	5,8
• 45 سنة فأكثر	1,9	0,9	2,8	1,6	0,8	2,3
— حسب الشهادة :						
• بدون شهادة	4,1	2,3	7,2	3,5	1,8	6,4
• حاصل على شهادة	16,2	9,5	18,2	15,4	10,9	16,7

المصدر: المندوبية السامية للتخطيط (مديرية الإحصاء)، البحث الوطني حول التشغيل.

(1) بالنسبة لتعاريف المصطلحات والمؤشرات المستعملة، انظر المعجم على الموقع الإلكتروني للمندوبية السامية للتخطيط : <http://www.hcp.ma>

الإيداع القانوني : 2003/0016

مديرية الإحصاء



زنقة محمد بالحسن الوزاني - أكدال العالي - الرباط

الهاتف : 05 37 27 29 00 - الفاكس : 05 37 77 32 17 - E-mail : statguichet@statistic.gov.ma

www.hcp.ma

أنجزت هذه النشرة بتعاون مع البنك المغربي للتجارة الخارجية

BMCE BANK



البنك المغربي للتجارة الخارجية

محتوى

1. الأثمان
2. المؤشرات الاقتصادية والمالية
3. نتائج بحث الظرفية لدى الأسر
4. وضععية سوق الشغل

المندوبية السامية للتخطيط معالمة إحصائية



نشرة شهرية

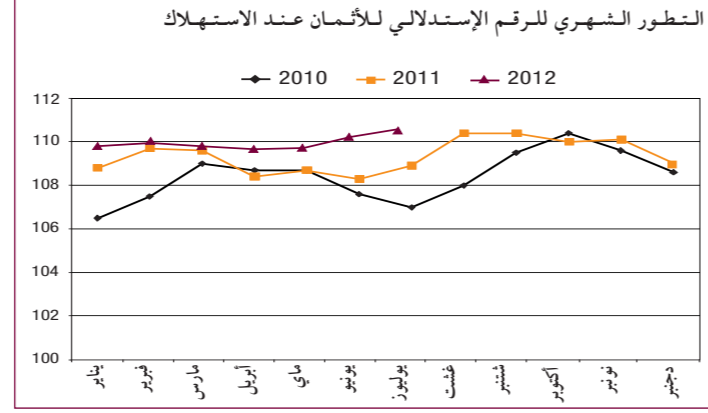
الأثمان

الرقم الإستهلاكي للأثمان عند الإستهلاك (أساس 100: 2006)

التطور حسب أقسام المواد

سجل الرقم الإستهلاكي للأثمان عند الإستهلاك، خلال شهر يوليوز 2012، ارتفاعا بـ 0,3% بالمقارنة مع الشهر السابق. وقد نتج هذا الارتفاع عن تزايد كل من الرقم الإستهلاكي للمواد الغذائية بـ 0,7% والرقم الإستهلاكي للمواد غير الغذائية بـ 0,1%. بالمقارنة مع نفس الشهر من السنة السابقة، سجل الرقم الإستهلاكي للأثمان عند الإستهلاك ارتفاعا بـ 1,7% خلال شهر يوليوز 2012.

وفيما يخص التغير السنوي، فقد سجل متوسط الرقم الإستهلاكي للسبعة أشهر الأولى من سنة 2012 ارتفاعا قدره 1,1% بالمقارنة مع نفس الفترة من السنة الماضية.



أقسام المواد	الرقم الإستهلاكي الشهري			الرقم الإستهلاكي للأشهر السبعة الأولى		
	يونيو 2012	يوليوز 2012	% التغير	2011	2012	% التغير
المواد الغذائية	117,5	118,3	0,7	114,8	117,2	2,1
المواد الغذائية والمشروبات غير الكحولية	118,0	118,8	0,7	115,2	117,7	2,2
المشروبات الكحولية والتبغ	108,5	108,5	0,0	108,3	108,4	0,1
المواد غير الغذائية	105,3	105,4	0,1	104,8	105,0	0,2
الملابس والأحذية	107,8	107,8	0,0	105,4	107,9	2,4
السكن والماء والكهرباء والغاز ومحروقات أخرى	105,3	105,3	0,0	104,7	105,2	0,5
الأثاث والأدوات المنزلية والصيانة العادية للمنزل	107,3	107,2	-0,1	106,9	107,3	0,4
الصحة	103,9	103,9	0,0	103,0	103,7	0,7
النقل	107,8	108,3	0,5	103,0	104,9	1,8
المواصلات	65,6	65,6	0,0	89,2	70,9	-20,5
الترفيه والثقافة	97,1	97,0	-0,1	96,4	96,6	0,2
التعليم	122,1	122,1	0,0	118,5	122,1	3,0
مطاعم وفنادق	113,2	113,1	-0,1	110,5	112,8	2,1
مواد وخدمات أخرى	110,6	110,7	0,1	108,7	110,5	1,7
الرقم الإستهلاكي العام	110,4	110,7	0,3	108,9	110,1	1,1

المصدر: المندوبية السامية للتخطيط (مديرية الإحصاء).

تطور الرقم الإستهلاكي للأثمان عند الإستهلاك حسب المدن

المدينة	الرقم الإستهلاكي الشهري	الرقم الإستهلاكي للأشهر السبعة الأولى	يونيو 2012	يوليوز 2012	% التغير	يونيو 2012	يوليوز 2012	% التغير
أكادير	110,0	110,6	0,5	110,6	109,0	108,3	0,6	
الدار البيضاء	112,1	112,2	0,1	112,2	112,0	110,1	1,7	
فاس	110,2	110,4	0,2	110,4	109,8	108,7	1,0	
القيظرة	109,9	110,1	0,2	110,1	109,4	108,4	0,9	
مراكش	110,1	111,6	1,4	111,6	109,7	108,3	1,3	
وجدة	109,3	109,1	-0,2	109,1	108,9	109,2	-0,3	
الرباط	108,3	108,7	0,4	108,7	107,7	107,6	0,1	
تطوان	111,8	111,9	0,1	111,9	112,3	109,5	2,6	
مكناس	112,3	112,1	-0,2	112,1	111,9	110,6	1,2	
طنجة	111,2	111,7	0,4	111,7	111,0	109,9	1,0	
العيون	110,8	111,8	0,9	111,8	110,7	108,5	2,0	
الداخلة	108,9	111,0	1,9	111,0	108,9	107,6	1,2	
كلميم	109,5	110,4	0,8	110,4	109,3	108,9	0,4	
سطات	111,1	111,2	0,1	111,2	110,9	109,3	1,5	
أسفي	105,3	105,8	0,5	105,8	105,1	104,3	0,8	
بني ملال	109,8	110,1	0,3	110,1	110,5	108,2	2,1	
الحسيمة	111,3	112,2	0,8	112,2	111,6	110,3	1,2	
المجموع	110,4	110,7	0,3	110,7	110,1	108,9	1,1	

المصدر: المندوبية السامية للتخطيط (مديرية الإحصاء).

على مستوى المدن، سجل الرقم الإستهلاكي للأثمان عند الإستهلاك، خلال شهر يوليوز 2012، ارتفاعا بـ 0,3% مقارنة مع نفس الفترة من سنة 2011، مع الشهر السابق أهم الارتفاعات في الداخلة بـ 1,9% وفي مراكش بـ 1,4% وفي العيون بـ 0,9% وفي كلميم بـ 1,4% وفي العيون بـ 0,9% وعلى العكس من ذلك، سجل هذا الرقم انخفاضا بـ 0,2% في وجدة ومكناس. وبالنسبة للتطور السنوي، فقد سجل الرقم الإستهلاكي للأثمان عند الإستهلاك ارتفاعا بـ 1,7% خلال شهر يوليوز 2012، مع نفس الفترة من سنة 2011، مع الشهر السابق أهم الارتفاعات أهمها في تطوان بـ 2,6% وفي بني ملال بـ 2,1% وفي العيون بـ 2,0% وفي الدار البيضاء بـ 1,7% وفي سطات بـ 1,5% وعلى العكس من ذلك، سجل إنخفاض في وجدة بـ 0,3%.

تطور التغيرات السنوية 2012-2010

السنة	يوليوز/يوليوز ⁽¹⁾	الأشهر السبعة الأولى ⁽²⁾
2010	1,1	0,7
2011	1,8	0,9
2012	1,7	1,1

المصدر: المندوبية السامية للتخطيط (مديرية الإحصاء).

(1) تغير الرقم الإستهلاكي للشهر الحالي مقارنة مع نفس الشهر من السنة الماضية.

(2) تغير الرقم الإستهلاكي للأشهر السبعة الأولى مقارنة مع نفس الفترة من السنة الماضية.

المؤشرات الإقتصادية والمالية

نتائج بحث الظرفية لدى الأسر

الفصل الثاني من سنة 2012

القطاعات المنتجة

الموسم الفلاحي	2010/2009	2011/2010*	التغير %
الفلاحة			
زراعة الخضار الموسمية	220 763	214 314	-2,9
المساحة (بالهكتار)	5 590 004	5 444 270	-2,6
الإنتاج (بالطن)			

المصدر: وزارة الفلاحة والصيد البحري.

الوضعية من يناير إلى يونيو	2011	*2012	التغير %
الطاقة			
الإنتاج الصافي للكهرباء (بمليون ك.و.س)	11 523	12 883	11,8
النفط الخام المكرر (بألف طن) ⁽¹⁾	2 492	3 012	20,9

البناء	2011	*2012	التغير %
إستهلاك الإسمنت (بألف طن)	8 159	8 898	9,1

(1) الوضعية من يناير إلى ماي

المصدر: م.و.ك، سامير والجمعية المهنية لشركات الإسمنت.

المبادلات الخارجية

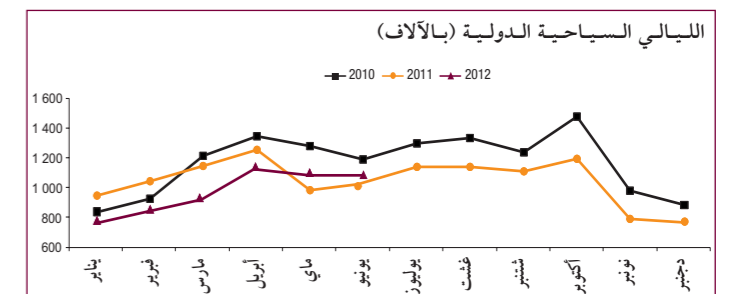
الوضعية من يناير إلى يونيو	*2012	*2011	التغير %
التجارة الخارجية (فوب/فوب)			
الصادرات (بمليون درهم)	137 475	144 489	5,1
السلع :	86 085	91 599	6,4
منها : الملابس الجاهزة	9 825	9 830	0,1
الخدمات :	51 390	52 891	2,9
منها : الأسفار	25 458	24 946	-2,0
الواردات (بمليون درهم)	198 916	211 936	6,5
السلع :	166 143	176 127	6,0
منها : المنتجات الطاقة	44 747	49 150	9,8
الرصيد التجاري	-61 441	-67 446	
نسبة التغطية %	69,1	68,2	

الوضعية من يناير إلى يونيو	*2012	*2011	التغير %
مداخيل المغاربة القاطنين بالخارج (بمليون درهم)	26 964	27 016	0,2

السياحة

الوضعية من يناير إلى يونيو	2011	*2012	التغير %
الليالي السياحية بالفنادق المصنفة (بالآلاف)	8 325	8 190	-1,6
منها : الليالي السياحية الدولية (بالآلاف)	6 306	5 906	-6,4

المصدر: وزارة السياحة.



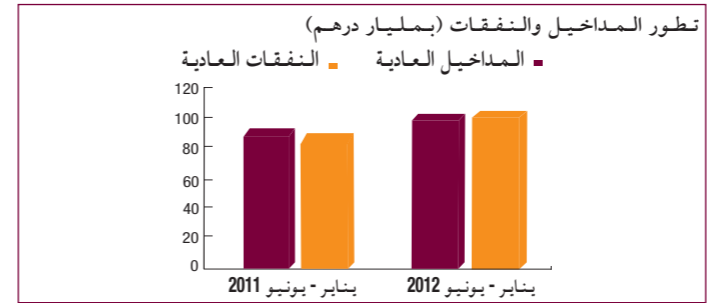
*: معطيات مؤقتة م: معطيات مصححة

المالية العمومية

الوضعية من يناير إلى يونيو	2011 م	*2012	التغير %
(بمليون درهم)	98 731	101 369	2,7
المداخيل العادية	85 686	105 048	22,6
التفقات العادية	10 163	11 550	13,6
الدين العمومي	21 798	20 441	-6,2
الإستثمار	6 639	2 486	
رصيد الحسابات	-2 114	-21 633	
الخصومية للخزينة			
العجز/الفائض الإجمالي			

لا يشمل الضريبة على القيمة المضافة المسددة للجماعات المحلية.

المصدر: وزارة الإقتصاد والمالية.

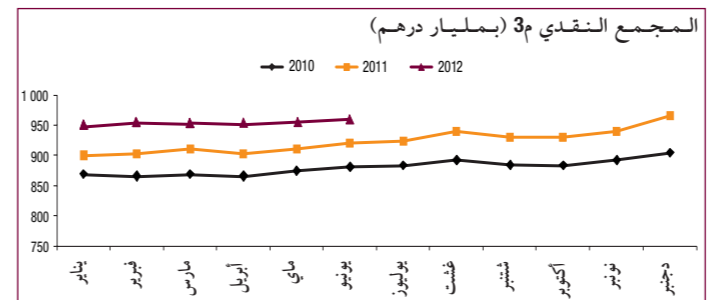


النقد

الوضعية من يناير إلى يونيو	2011 م	*2012	التغير %
مجموع النقد 3م (بمليون درهم)	914 307	966 335	5,7
مجموعات التوظيفات السائلة (بمليون درهم)	349 823	352 885	0,9
مقايلات المجموع 3م (بمليون درهم) ⁽¹⁾	914 307	966 335	5,7
الموجودات الخارجية الصافية	174 403	140 100	-19,7
الديون الصافية على الإدارة المركزية	81 707	120 784	47,8
القروض المقدمة للإقتصاد	761 860	831 742	9,2
موارد غير نقدية	134 134	151 272	12,8
بنود صافية أخرى	14 967	17 154	14,6

(1) مجموع المقايلات = الموجودات الخارجية + الديون الصافية على الإدارة المركزية + القروض المقدمة للإقتصاد - الموارد غير نقدية - بنود صافية أخرى

المصدر: بنك المغرب.



سوق العملة

الوضعية في شهر يونيو	2011 م	*2012	التغير %
البورصة	4 056	8 205	102,3
حجم المعاملات (بمليون درهم)	525 573	472 180	-10,2
رسملة البورصة (بمليون درهم)	11 510,93	10 053,90	-12,7
مؤشر مازي	9 406,18	8 202,90	-12,8
مؤشر ماديكس			
الهيئة المكلفة بالتوظيف الجماعي للقيم المنقولة			
العدد	348	350	0,6
الأصول الصافية (بمليون درهم)	172 242	237 039	-2,1

المصدر: بورصة الدار البيضاء، مجلس القيم المنقولة.

سجل مؤشر الثقة لدى الأسر خلال الفصل الثاني من سنة 2012 انخفاضا قدر بـ 5,1 نقاط مقارنة مع مستواه خلال نفس الفترة من سنة 2011، و بـ 2,2 نقاط مقارنة مع الفصل الأول من سنة 2012.

خلال الفصل الثاني من سنة 2012، تابع مؤشر الثقة لدى الأسر (غير معالج من التأثيرات الموسمية) منحاه التناقصي الذي ابتدأه منذ الفصل الرابع من 2011 مسجلا بذلك ثالث انخفاض على التوالي. وقد استقر هذا المؤشر في 80,7 نقطة مقابل 82,9 نقطة خلال الفصل السابق. وهكذا استقر رصيد هذا المؤشر في مستوى سلبي قدر بـ 31 - نقطة الفارطة مسجلا بذلك انخفاضا يقدر بـ 2,2 نقاط و 5,1 نقاط على التوالي.

1. تطور الأرصدة المكونة لمؤشر الثقة

هذا التطور لمؤشر الثقة لدى الأسر هو نتيجة لانخفاضات شبه عامة لمكوناته.

المستوى العام للمعيشة في المغرب : الأسر تتوقع تدهورا

عرفت آراء الأسر حول التطور المستقبلي للمستوى العام للمعيشة تدهورا خلال الفصل الثاني من سنة 2012 سواء بالمقارنة مع الفصل السابق أو مع نفس الفترة من 2011 حيث عرف الرصيد الخاص بهذا المؤشر انخفاضا قدر بـ 2,2 نقاط و 9,1 نقطة على التوالي.

أما فيما يخص التطور السابق لمستوى المعيشة، فقد تحسنت آراء الأسر بالمقارنة مع الفصل السابق (ارتفاع الرصيد بـ 4,4 نقاط) فيما تدهورت مقارنة مع نفس الفصل من 2011 (4,8 - نقاط).

تطور البطالة : آراء متشائمة

خلال الفصل الثاني من سنة 2012، تتوقع 64,4% من الأسر ارتفاعا في عدد العاطلين خلال 12 شهرا المقبلة و 15,8% تتوقع عكس ذلك. وهكذا استقر رصيد هذا المؤشر في مستوى سلبي يقدر بـ 48,6 - نقطة مسجلا بذلك انخفاضا بـ 4,5 نقاط بالمقارنة مع الفصل السابق و بـ 2,6 نقاط مقارنة مع نفس الفصل من 2011.

اقتناء السلع المستديمة : تبقى الظروف غير ملائمة بالنسبة لغالبية الأسر

خلال الفصل الثاني من سنة 2012، اعتبرت 57,8% من الأسر أن الظروف غير ملائمة للقيام بشراء سلع مستديمة بينما اعتبرت 20,4% عكس ذلك. وبذلك استقر رصيد هذا المؤشر في 37,4 - نقطة مسجلا انخفاضا قدر بـ 4,9 نقاط مقارنة مع الفصل السابق فيما عرف تحسنا طفيفا بـ 1,6 نقطة مقارنة مع نفس الفصل من السنة الماضية.

الوضعية المالية الخاصة : تدهور آراء الأسر

عرفت آراء الأسر خلال الفصل الثاني من سنة 2012 تدهورا فيما يخص وضعيتها المالية الحالية وكذا تطورها السابق والمستقبلي سواء بالمقارنة مع الفصل السابق أو مع نفس الفترة من السنة الفارطة.

بخصوص وضعيتها المالية الحالية، صرحت 57,9%، من الأسر أنها تتعايش مع مدخولها، 36,6% تستنزف من مدخراتها أو تلجأ إلى الاستدانة بينما 5,5%، منها فقط صرحت أنها تتمكن من الادخار. وهكذا استقر رصيد هذا المؤشر في مستوى سلبي قدر بـ 31 - نقطة مسجلا بذلك انخفاضا بـ 5,6 نقاط مقارنة مع الفصل السابق و بـ 3,9 نقاط مقارنة مع نفس الفصل من سنة 2011.

أما فيما يخص التطور السابق والمستقبلي لوضعيتها المالية، فقد انخفض رصيد هذين المؤشرين على التوالي بـ 2,5 نقاط و 0,1 نقطة مقارنة مع الفصل السابق و بـ 7,7 نقاط و 9,2 نقاط مقارنة مع نفس الفصل من سنة 2011.

2. تطور الأرصدة الأخرى

بالإضافة إلى المؤشرات السبع المكونة لمؤشر الثقة لدى الأسر، يوفر البحث معطيات متعلقة بتصورات الأسر حول مجالات أخرى كالأئمة وقدرة الأسر على الإذخار.

أئمة المواد الغذائية : توقع حاد لارتفاعها

تمثل للأسر انطباع بأن أئمة المواد الغذائية قد ارتفعت وسوف ترتفع خلال 12 شهرا القادمة حيث يعتقد أزيد من تسع أسر من كل عشرة (91,6% مقابل 92,4% خلال الفصل السابق و 89,4% خلال نفس الفترة من 2011) أن أئمة المواد الغذائية عرفت ارتفاعا في السابق. كما يتوقع أكثر من سبع أسر من كل عشرة (73,4% مقابل 72,3% و 66,6% على التوالي) ارتفاعها في المستقبل.

القدرة على الإذخار : الأسر في تشاؤم مستمر

تظل الأسر بصفة عامة متشائمة بخصوص قدرتها على الإذخار خلال الأشهر المقبلة. إذ تعبر 81,8% من الأسر عن عدم قدرتها على الإذخار خلال 12 شهرا المقبلة. وقد بقيت هذه النسبة شبه مستقرة خلال الأشهر الأخيرة (81,3% خلال الفصل الأول من 2012 و 81,7% خلال الفصل الثاني من 2011).

فيما يلي تفصيل لنتائج مختلف المؤشرات :

تطور مؤشر الثقة للأسر المغربية ومكوناته

المؤشر	2008			2009			2010			2011			2012		
	1 ف	2 ف	3 ف	4 ف	1 ف	2 ف	3 ف	4 ف	1 ف	2 ف	3 ف	4 ف	1 ف	2 ف	3 ف
مؤشر الثقة للأسر المغربية	85,9	77,7	75,6	80,1	76,9	77,6	79,1	79,5	78,6	74,7	78,4	85,8	84,5	82,9	80,7
التطور المستقبلي للبطالة	-52,1	-56,6	-51,6	-51,1	-51,0	-36,7	-29,1	-25,7	-28,6	-37,2	-26,1	-17,0	-13,4	-20,2	-44,1
التطور السابق لمستوى المعيشة بصفة عامة	-10,4	-25,2	-31,1	-29,4	-36,7	-29,1	-25,7	-26,5	-28,6	-37,2	-26,1	-17,0	-13,4	-20,2	-21,8
آفاق تطور مستوى المعيشة بصفة عامة	14,4	-11,5	-21,4	-3,5	-9,3	-3,5	-3,5	0,1	2,2	0,4	2,7	0,2	11,9	11,9	9,0
فرص إقتناء السلع المستديمة	-30,0	-34,3	-37,5	-39,1	-41,8	-46,5	-43,4	-42,6	-37,5	-34,8	-39,9	-39,0	-36,4	-38,5	-32,5
الوضعية المالية الحالية للأسرة	-33,0	-32,9	-34,4	-33,1	-31,3	-26,9	-28,3	-25,3	-27,6	-30,6	-27,1	-30,6	-24,3	-25,7	-25,4
التطور السابق للوضعية المالية للأسرة	-11,8	-11,4	-11,7	-11,7	-9,5	-18,4	-13,4	-8,3	-11,0	-10,0	-7,9	-7,5	-6,4	-9,8	-14,1
التطور المرتقب للوضعية المالية للأسرة	23,9	15,6	16,6	26,7	26,8	17,1	17,5	22,0	17,8	17,8	10,2	9,4	20,4	14,0	11,1
الأرصدة الأخرى															
التطور المرتقب لأئمة المواد الغذائية	-74,1	-77,7	-78,9	-49,7	-34,9	-33,5	-50,9	-47,9	-56,8	-70,2	-73,4	-58,8	-72,6	-73,0	-69,8
التطور السابق لأئمة المواد الغذائية	-93,6	-95,9	-98,0	-96,2	-94,0	-87,2	-85,7	-83,3	-87,8	-90,9	-95,5	-87,2	-89,9	-92,5	-91,1
قدرة الأسر على الإذخار خلال الأشهر المقبلة	-61,2	-61,3	-60,7	-56,8	-56,7	-57,1	-57,8	-58,5	-56,6	-61,1	-66,9	-61,7	-64,9	-64,7	-63,5

المصدر: المندوبية السامية للتخطيط (مديرية الإحصاء)، بحث الظرفية لدى الأسر.

النشرة الشهرية للمندوبية السامية للتخطيط

غشت - شتنبر 2012 - رقم 182

غشت - شتنبر 2012 - رقم 182

النشرة الشهرية للمندوبية السامية للتخطيط