

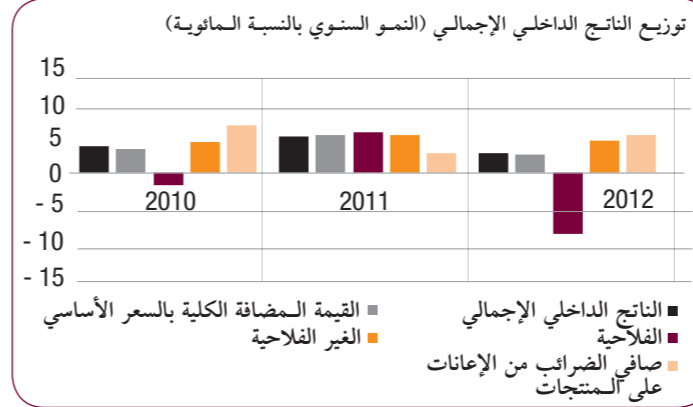
الحسابات الوطنية لسنة 2012

النمو الاقتصادي بالنسبة المئوية

2012	2011	2010
2,7	5,0	3,6
2,5	5,2	3,3
- 8,9	5,6	- 1,9
4,4	5,2	4,2
5,2	2,7	6,7
4,5	4,9	4,5

المساهمة في النمو الاقتصادي

2012	2011	2010
2,1	4,2	1,3
1,4	0,8	- 0,2
0,6	0,8	- 0,2
0,0	- 1,5	3,4
1,0	0,7	4,8
- 1,0	- 2,2	- 1,4
- 1,5	- 0,7	- 0,6
2,7	5,0	3,6



المصدر: المندوبية السامية للتخطيط (مديرية المحاسبة الوطنية).

الإيداع القانوني: 2003/0016

مديرية الإحصاء



زنقة محمد بالحسن الوزاني - أكدال العالي - الرباط

الهاتف: 05 37 27 29 00 - الفاكس: 05 37 77 32 17 - E-mail: statguichet@statistic.gov.ma

www.hcp.ma

أنجزت هذه النشرة بتعاون مع البنك المغربي للتجارة الخارجية

BMCE BANK
البنك المغربي للتجارة الخارجية

المندوبية السامية للتخطيط



محتوى

1. الأثمان
2. المؤشرات الاقتصادية والمالية
3. الرقم الاستدلالي للإنتاج الصناعي والطاقي والمعدني
4. الحسابات الوطنية لسنة 2012

معمالمة إحصائية

نشرة شهرية

تطور الرقم الاستدلالي للأثمان عند الاستهلاك حسب المدن

المدينة	الرقم الاستدلالي الشهري	الرقم الاستدلالي للخمسة أشهر الأولى	التغير %
أكادير	111,4	111,5	2,8
الدار البيضاء	114,5	114,8	2,6
فاس	112,1	112,4	2,6
القنيطرة	111,7	111,9	2,5
مراكش	112,7	112,7	3,2
وجدة	112,1	112,0	2,9
الرباط	109,9	110,2	2,6
تطوان	111,0	111,2	- 1,2
مكناس	114,4	114,2	2,1
طنجة	113,6	114,0	2,8
العيون	112,2	112,1	1,4
الداخلة	111,1	111,6	2,9
كلميم	112,5	112,0	2,7
سطات	112,6	113,0	2,1
أسفي	106,6	107,4	2,3
بني ملال	112,0	111,8	1,0
الحسيمة	113,5	113,7	2,0
المجموع	112,3	112,5	2,4

المصدر: المندوبية السامية للتخطيط (مديرية الإحصاء).

على مستوى المدن، سجل الرقم الاستدلالي للأثمان عند الاستهلاك خلال شهر ماي 2013 مقارنة مع الشهر السابق أهم الارتفاعات في أسفي بـ 1,5% وفي الحسيمة بـ 1,0% وفي تطوان ومكناس وسطات بـ 0,8%، وعلى العكس من ذلك، سجل هذا الرقم انخفاضا في كل من كلميم وبني ملال بـ 0,2%. وبالنسبة للتطور السنوي، فقد سجل الرقم الاستدلالي للأثمان عند الاستهلاك، خلال الأشهر الخمسة الأولى من سنة 2013 مقارنة مع نفس الفترة من سنة 2012، أهم الارتفاعات في مراكش بـ 3,2% وفي الداخلة ووجدة بـ 2,9% وفي أكادير وطنجة بـ 2,8% وفي كلميم بـ 2,7%، وأقل الارتفاعات في بني ملال بـ 1,0% وفي العيون بـ 1,4% وعلى العكس من ذلك، سجل انخفاضا في تطوان بـ 1,2%.

تطور التغيرات السنوية 2013-2011

السنة	ماي/ماي ⁽¹⁾	الخمسة أشهر الأولى ⁽²⁾	التغير (%)
2011	0,0	0,8	0,8
2012	1,0	0,8	0,8
2013	2,8	2,4	2,4

المصدر: المندوبية السامية للتخطيط (مديرية الإحصاء).

(1) تغير الرقم الاستدلالي للشهر الحالي مقارنة مع نفس الشهر من السنة الماضية.

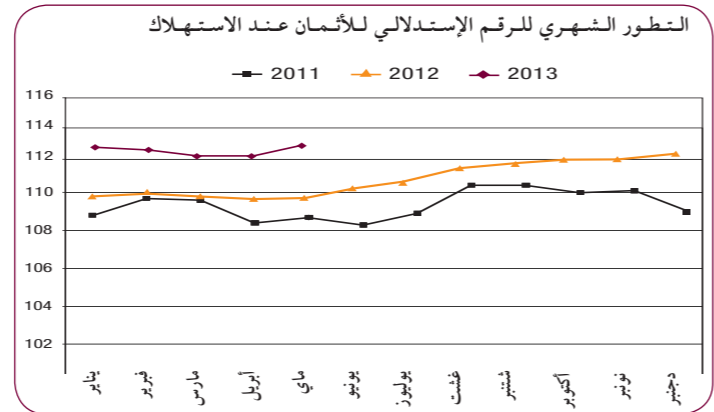
(2) تغير متوسط الرقم الاستدلالي للخمسة أشهر الأولى مقارنة مع نفس الفترة من السنة الماضية.

الأثمان

الرقم الاستدلالي للأثمان عند الاستهلاك (أساس 100 : 2006)

التطور حسب أقسام المواد

سجل الرقم الاستدلالي للأثمان عند الاستهلاك، خلال شهر ماي 2013، ارتفاعا بـ 0,5% بالمقارنة مع الشهر السابق. وقد نتج هذا الارتفاع عن تزايد الرقم الاستدلالي للمواد الغذائية بـ 0,9% والرقم الاستدلالي للمواد غير الغذائية بـ 0,1%. بالمقارنة مع نفس الفترة من السنة الماضية.



أقسام المواد	الرقم الاستدلالي الشهري	الرقم الاستدلالي للخمسة أشهر الأولى	التغير %
المواد الغذائية	120,2	121,3	0,9
المواد الغذائية والمشروبات غير الكحولية	120,4	121,3	3,2
المشروبات الكحولية والتبغ	115,5	112,7	4,0
المواد غير الغذائية	106,8	106,7	1,8
الملابس والأحذية	109,0	109,1	1,1
السكن والماء والكهرباء والغاز ومجروقات أخرى	106,3	106,1	0,9
الأثاث والأدوات المنزلية والصيانة العادية للمنزل	107,3	107,3	- 0,1
الصحة	104,4	104,4	0,8
النقل	109,4	109,3	5,5
المواصلات	65,4	65,4	- 10,4
الترفيه والثقافة	97,4	97,4	1,0
التعليم	129,6	129,6	6,1
مطاعم وفنادق	116,6	116,6	2,7
مواد وخدمات أخرى	112,0	111,8	1,2
الرقم الاستدلالي العام	112,3	112,9	0,5

المصدر: المندوبية السامية للتخطيط (مديرية الإحصاء).

المؤشرات الإقتصادية والمالية

الرقم الإستدلالي للإنتاج الصناعي والطاقي والمعدني

الفصل الأول من سنة 2013 (أساس 100 : 1998)

القطاعات المنتجة

الموسم الفلاحي	2011-2010	*2012-2011	التغير %
الفلاحة	1 705,5	1 479,9	-13,2
إنتاج القطن (بألف طن)	397,8	293,8	-26,1
التبغ	454,5	220,5	-51,5
الجلبانة	457,3	335,0	-26,7
العدس	65,0	19,8	-69,5
الحمص	311,8	470,6	50,9
الكروسة			
أنواع أخرى			
المجموع	3 391,8	2 819,6	-16,9

المصدر : وزارة الفلاحة والصيد البحري.

الوضع من يناير إلى أبريل	2012	*2013	التغير %
الطاقة	8 325	8 151	-2,1
الإنتاج الصافي للكهرباء (بمليون ك. و. س)	1 755	1 410	-19,7
النفط الخام المكرر (بألف طن) ⁽¹⁾			
إستهلاك الإسمنت (بألف طن)	5 979,4	4 993,6	-16,5

(1) : الوضع من يناير إلى مارس 2013

المصدر : م. و. ك. م. ، سامير والجمعية المهنية لشركات الإسمنت.

المبادلات الخارجية

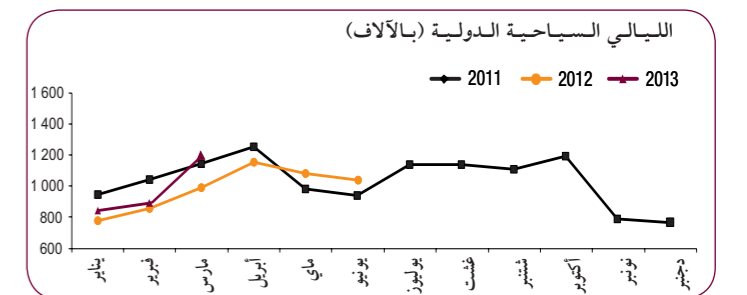
الوضع من يناير إلى أبريل	2012	*2013	التغير %
التجارة الخارجية (فاب)	97 221	96 325	-0,9
الصادرات	61 900	60 700	-1,9
السلع	35 321	35 625	0,9
الخدمات	16 430	16 345	-0,5
منها : الأسفار	139 918	139 021	-0,6
الواردات	117 450	115 508	-1,7
السلع	22 468	23 513	4,7
الخدمات	42 697	42 696	-0,02
الرصيد التجاري	69,5	69,3	-0,3
نسبة التغطية %			
مداخيل المغاربة القاطنين بالخارج	17 953	17 704	-1,4

المصدر : مكتب الصرف.

السياحة

الوضع من يناير إلى مارس	2012	*2013	التغير %
الليالي السياحية بالفنادق المصنفة (بالآلاف)	3 578	3 956	10,6
منها : الليالي السياحية الدولية (بالآلاف)	2 632	2 946	11,9

المصدر : وزارة السياحة.

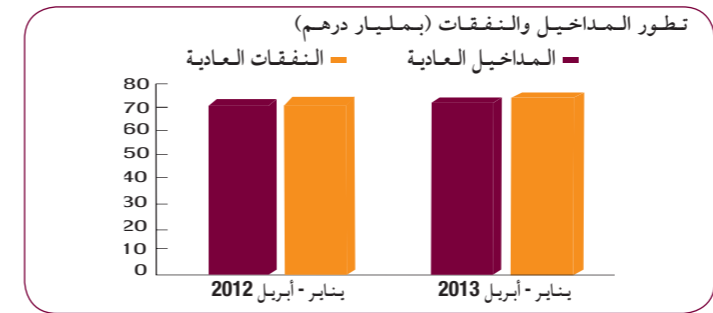


م : معطيات مصححة

المالية العمومية

الوضع من يناير إلى أبريل	2012 م	*2013	التغير %
بمليون درهم	71 814	72 972	1,6
المداخيل العادية	73 357	74 651	1,8
النفقات العادية	8 729	9 537	9,3
الدين العمومي	10 497	14 641	39,5
الاستثمار			
رصيد الحسابات	-3 014	-2 316	
الخصوصية للخزينة	-15 054	-18 635	
العجز/الفائض الإجمالي			

المصدر : وزارة الاقتصاد والمالية

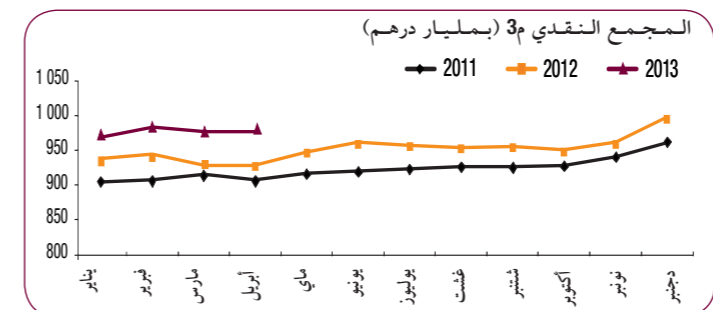


النقد

الوضع من يناير إلى أبريل	2012 م	*2013	التغير %
بمليون درهم	936 009	973 006	4,0
مجموع النقد م3	353 027	377 204	6,8
مجموعات التوظيفات السائلة	936 009	973 006	4,0
مقايلات المجموع م3 ⁽¹⁾	155 681	139 121	-10,6
الموجودات الخارجية الصافية	108 337	139 427	28,7
الديون الصافية على الإدارة المركزية	42 111	42 319	0,5
مقايلات الودائع لدى الخزينة	779 233	808 724	3,8
القروض المقدمة للإقتصاد	144 175	150 427	4,3
موارد غير نقدية	5 179	6 158	18,9
بنود صافية أخرى			

(1) مجموع المقايلات = الموجودات الخارجية الصافية + الديون الصافية على الإدارة المركزية + القروض المقدمة للإقتصاد + مقايلات الودائع لدى الخزينة - الموارد غير نقدية - بنود صافية أخرى

المصدر : بنك المغرب.



سوق العملة

الوضع في شهر أبريل	2012	*2013	التغير %
بمليون درهم	3 339	5 174	55,0
حجم المعاملات (بمليون درهم)	482 094	438 988	-8,9
رسملة البورصة (بمليون درهم)	10 293,90	9 145,51	-11,2
مؤشر مازي	8 400,34	7 450,16	-11,3
مؤشر مادريكس			
الهيئة المكلفة بالتوظيف الجماعي للقيم المتقولة			
العدد	362	362	
الأصول الصافية (بمليون درهم)	232 806	248 605	6,8

المصدر : بورصة الدار البيضاء، مجلس القيم المتقولة.

عرف الرقم الاستدلالي لإنتاج الصناعة التحويلية انخفاضاً قدره

0,7% خلال الفصل الأول من سنة 2013 مقارنة مع نفس الفترة

من سنة 2012. ويعود هذا التطور أساساً إلى انخفاض الإنتاج

في «صناعة المنتجات الأخرى غير المعدنية» بـ13,6% ومنها

الإسمنت بـ20,8% وفي «صناعة الملابس والفرو» بـ3,9%

وفي «صناعة المواد المعدنية» بـ4,9% وفي «صناعة النسيج»

بـ3,0% وفي «تكرير النفط» بـ3,8% وفي «صناعة الأثاث

وصناعات مختلفة» بـ9,4% وفي «صناعة الآلات والتجهيزات»

بـ3,8% وفي «صناعة المطاط والبلاستيك» بـ2,5% وفي

«صناعة الخشب» بـ5,1%. وعلى العكس من ذلك، فقد ارتفع

إنتاج «الصناعات الكيماوية» بـ9,4% و«الصناعات الغذائية»

بـ2,2% و«تحويل المواد المعدنية» بـ4,8% و«صناعة

التبغ» بـ5,0% و«صناعة الورق والورق المقوى» بـ1,4%.

وفيما يتعلق بالرقم الاستدلالي لإنتاج المعادن، فقد انخفض بنسبة

2,0% وذلك نتيجة تراجع إنتاج «المنتجات المختلفة للصناعات

الاستخراجية» بـ2,1% وارتفاع «المعادن الحديدية» بـ0,3%.

أما فيما يخص الرقم الاستدلالي لإنتاج الطاقة الكهربائية، فقد

سجل من جهته انخفاضاً قدره 4,4%.

التطور الفصلي للرقم الاستدلالي للإنتاج حسب القطاع

القطاع	2012	2013
الطاقة الكهربائية	217,0	161,3
الصناعات التحويلية	123,4	171,5
الصناعات الاستخراجية	122,9	162,2
الصناعات الأخرى	147,9	166,9
الفصل الأول	167,9	207,4

المصدر : المندوبية السامية للتخطيط (مديرية الإحصاء).

القطاعات والفروع	الفصل الأول 2012	الفصل الأول 2013	التغير %
الصناعات الاستخراجية	171,4	167,9	-2,0
المعادن الحديدية	60,5	60,7	0,3
صناعات استخراجية أخرى	183,8	179,9	-2,1
الصناعات التحويلية	161,3	160,1	-0,7
الصناعات الغذائية	144,9	148,2	2,2
صناعة التبغ	221,2	232,1	5,0
صناعة النسيج	99,1	96,2	-3,0
صناعة الملابس والفرو	161,0	154,8	-3,9
صناعة الجلد وأدوات السفر والأحذية	92,6	93,0	0,4
نجارة الخشب وصناعة مواد من الخشب	110,8	105,1	-5,1
صناعة الورق والورق المقوى	222,6	225,6	1,4
نشر، طباعة واستنساخ	91,3	91,0	-0,2
تكرير البترول	65,3	62,9	-3,8
الصناعة الكيماوية	141,2	154,5	9,4
صناعة المطاط والبلاستيك	238,4	232,5	-2,5
صناعة منتجات أخرى غير معدنية	198,1	171,1	-13,6
صناعة المواد المعدنية	204,9	194,7	-4,9
تحويل المواد المعدنية	205,8	215,7	4,8
صناعة الآلات والتجهيزات	175,1	168,6	-3,8
صناعة الآلات والأجهزة الكهربائية	160,7	157,7	-1,8
صناعة أجهزة الراديو، التلفزة والاتصال	328,6	326,4	-0,7
صناعة أجهزة الطب والدقة والنظر	293,4	279,0	-4,9
وصناعة الساعات	254,7	250,5	-1,6
صناعة السيارات والهيكل	140,0	142,2	1,6
صناعة وسائل أخرى للنقل	188,7	170,9	-9,4
صناعة الأثاث وصناعات مختلفة	217,0	207,4	-4,4
الكهرباء			

المصدر : المندوبية السامية للتخطيط (مديرية الإحصاء).

