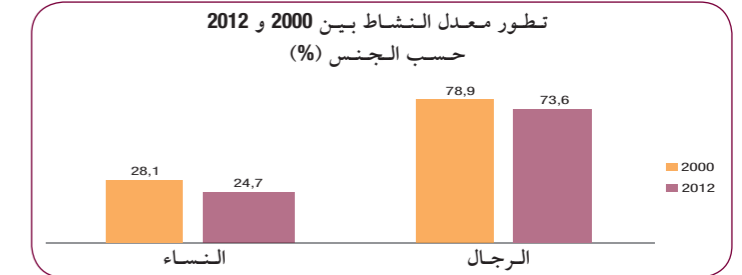


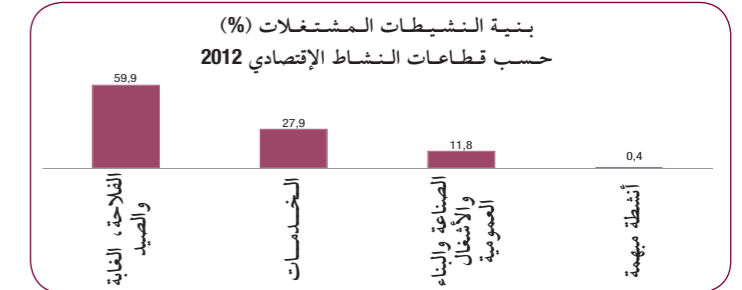
النساء المغربيات وسوق الشغل

يتبين من خلال تحليل وضعية النساء تجاه سوق الشغل، أن عدد النساء النشيطات البالغات من العمر 15 سنة فما فوق انتقل ما بين سنتي 2000 و 2012 من 2,74 إلى 3,04 مليون، أي بمعدل تزايد سنوي قدر بـ 0,9%. في حين عرفت الساكنة في سن النشاط، خلال نفس الفترة، من جهتها ارتفاعاً بـ 2% سنوياً. وهكذا، انتقل معدل النشاط بالنسبة للنساء من 28,1% إلى 24,7%، إلا أن هذا الأخير يبقى أقل بكثير من المعدل المسجل لدى الرجال الذي انتقل، خلال نفس الفترة، من 78,9% إلى 73,6%.



خلال سنة 2012، بلغ عدد النساء النشيطات المشتغلات 2,74 مليون، من بين ساكنة نشطة مشتغلة تقدر بـ 10,5 مليون، أي ما يمثل نسبة إناث قدرها 26,1%. من جهته، يبقى معدل الشغل ضعيفاً لدى النساء ولا يمثل سوى ربع الساكنة النسوية البالغة من العمر 15 سنة فما فوق. وإضافة إلى ذلك، وكما هو الشأن بالنسبة لمعدل النشاط، يظل هذا المعدل لدى النساء أقل بكثير من المعدل المسجل لدى الرجال. حيث بلغ هذا الأخير، خلال سنة 2012، 22,3% لدى النساء مقابل 67,2% لدى الرجال. تتميز النشيطات المشتغلات بانتمائهن، نسبياً، للفئة الشابة؛ 42,4% منهن تقل أعمارهن عن 35 سنة. كما يتميز هؤلاء النساء بضعف مؤهلاتهن، حيث إن أكثر من سبع نشاطات مشتغلات من بين عشرة (72,1%) هن بدون شهادة، و 14,2% منهن يتوفرن على شهادة من مستوى متوسط و 13,7% يتوفرن على شهادة من مستوى عالي.

وحسب قطاع النشاط الاقتصادي، ما يقارب ست نشاطات مشتغلات من بين عشرة (59,9%) يمارسن نشاطهن بقطاع «الفلاحة، الغابة والصيد»، و 27,9% بقطاع «الخدمات» و 11,8% بقطاع «الصناعة بما في ذلك الصناعة التقليدية»، في حين يبقى قطاع «البناء والأشغال العمومية»، شبه غائب فيما يتعلق بتوفير فرص الشغل بالنسبة للنساء، حيث لا يشغل هذا الأخير سوى 0,4% من مجموع النساء المشتغلات. حسب وسط الإقامة، تقدر نسبة القرويات اللواتي يشتغلن بقطاع «الفلاحة، الغابة والصيد» بـ 93,2%. في حين تشتغل أغلب النساء الحضريرات بقطاع «الخدمات» حيث يمثلن 68,6% من مجموع النشيطات المشتغلات بالوسط الحضري.



الإيداع القانوني: 2003/0016

مديرية الإحصاء



زنقة محمد بالحسن الوزاني - أكادال عالي - الرباط

الهاتف: 05 37 27 29 00 - الفاكس: 05 37 77 32 17 - E-mail: statguichet@statistic.gov.ma

www.hcp.ma

أنجزت هذه النشرة بتعاون مع البنك المغربي للتجارة الخارجية



محتوى

1. الأثمان
2. المؤشرات الاقتصادية والمالية
3. الرقم الاستدلالي للإنتاج الصناعي والطاقي والمعدني
4. النساء المغربيات وسوق الشغل

المنشورية السامية للتخطيط



معمالهم إحصائية

نشرة شهرية

تطور الرقم الاستدلالي للأثمان عند الإستهلاك حسب المدن

المدينة	الرقم الاستدلالي الشهري	الرقم الاستدلالي للشهرين الأولين	التغير %
أكادير	يناير 2014: 111,9	يناير 2013: 111,9	-0,1
الدار البيضاء	يناير 2014: 115,0	يناير 2013: 115,1	0,2
فاس	يناير 2014: 114,1	يناير 2013: 114,2	0,2
القنيطرة	يناير 2014: 112,6	يناير 2013: 112,5	-0,3
مراكش	يناير 2014: 113,5	يناير 2013: 113,5	-0,1
وجدة	يناير 2014: 113,4	يناير 2013: 111,6	-0,3
الرباط	يناير 2014: 111,0	يناير 2013: 110,3	-0,1
تطوان	يناير 2014: 112,0	يناير 2013: 111,2	-0,2
مكناس	يناير 2014: 115,0	يناير 2013: 114,7	-0,5
طنجة	يناير 2014: 114,7	يناير 2013: 114,2	-0,6
العيون	يناير 2014: 112,7	يناير 2013: 112,6	-0,2
الداخلة	يناير 2014: 111,6	يناير 2013: 111,8	0,4
كلميم	يناير 2014: 112,7	يناير 2013: 112,4	-0,5
سطات	يناير 2014: 113,8	يناير 2013: 113,3	-1,0
أسفي	يناير 2014: 108,6	يناير 2013: 108,2	-0,7
بني ملال	يناير 2014: 112,1	يناير 2013: 111,8	-0,5
الحسيمة	يناير 2014: 113,4	يناير 2013: 113,3	-0,2
المجموع	يناير 2014: 113,2	يناير 2013: 113,1	-0,2

المصدر: المنشورية السامية للتخطيط (مديرية الإحصاء).

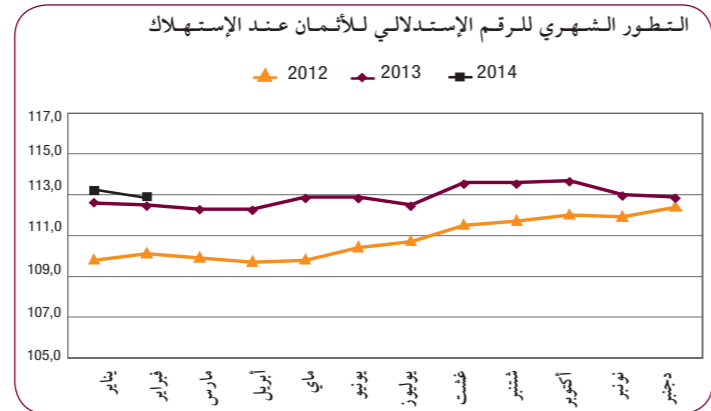
على مستوى المدن سجل الرقم الاستدلالي عند الإستهلاك خلال شهر فبراير 2014 مقارنة مع نفس الفترة من سنة 2013، أهم الإرتفاعات في السابق أهم الإنخفاضات في سطات بـ 0,7% وفي مكناس بـ 0,7% وفي الرباط وتطوان بـ 0,6% وفي كل من القنيطرة ومراكش وكلميم وبني ملال بـ 0,5%. بينما سجلت إرتفاعات في الداخلة بـ 0,4% والدار البيضاء وفاس بـ 0,2%. وبالنسبة للتطور السنوي، فقد سجل الرقم الاستدلالي للأثمان عند الإستهلاك، خلال شهر فبراير 2014، 0,2% انخفاضاً عن الشهر السابق. وتتميز البطالة لدى النساء عن تراجع الرقم الاستدلالي للمواد الغذائية بـ 0,7% وإرتفاع الرقم الاستدلالي للمواد غير الغذائية بـ 0,3%. إرتفاعاً قدره 0,4% بالمقارنة مع نفس الفترة من السنة الماضية.

الأثمان

الرقم الاستدلالي للأثمان عند الإستهلاك (أساس 100 : 2006)

التطور حسب أقسام المواد

سجل الرقم الاستدلالي للأثمان عند الإستهلاك، خلال شهر فبراير 2014، 0,2% انخفاضاً عن الشهر السابق. وتتميز البطالة لدى النساء عن تراجع الرقم الاستدلالي للمواد الغذائية بـ 0,7% وإرتفاع الرقم الاستدلالي للمواد غير الغذائية بـ 0,3%. إرتفاعاً قدره 0,4% بالمقارنة مع نفس الفترة من السنة الماضية.



أقسام المواد	الرقم الاستدلالي الشهري	الرقم الاستدلالي للشهرين الأولين	التغير %
المواد الغذائية	يناير 2014: 120,1	يناير 2013: 121,2	-0,7
المواد الغذائية والمشروبات غير الكحولية	يناير 2014: 121,3	يناير 2013: 121,9	-0,8
المشروبات الكحولية والتبغ	يناير 2014: 116,3	يناير 2013: 116,3	0,0
المواد غير الغذائية	يناير 2014: 107,7	يناير 2013: 106,5	0,3
الملابس والأحذية	يناير 2014: 111,9	يناير 2013: 109,3	0,0
السكن والماء والكهرباء والغاز ومحروقات أخرى	يناير 2014: 107,2	يناير 2013: 105,8	0,0
الأثاث والأدوات المنزلية والصيانة العادية للمنزل	يناير 2014: 107,7	يناير 2013: 107,3	0,2
الصحة	يناير 2014: 105,3	يناير 2013: 104,3	0,1
النقل	يناير 2014: 110,5	يناير 2013: 109,2	1,3
المواصلات	يناير 2014: 59,5	يناير 2013: 65,5	-9,2
الترفيه والثقافة	يناير 2014: 96,8	يناير 2013: 97,4	-0,4
التعليم	يناير 2014: 134,2	يناير 2013: 134,2	0,0
مطاعم وفنادق	يناير 2014: 118,9	يناير 2013: 118,9	0,0
مواد وخدمات أخرى	يناير 2014: 113,2	يناير 2013: 111,4	0,0
الرقم الاستدلالي العام	يناير 2014: 113,0	يناير 2013: 113,1	-0,2

المصدر: المنشورية السامية للتخطيط (مديرية الإحصاء).

تطور التغيرات السنوية 2014-2012

السنة	فبراير/يناير	الشهرين الأولين	التغير (%)
2012	0,4	0,6	0,6
2013	2,2	2,4	2,4
2014	0,4	0,4	0,4

المصدر: المنشورية السامية للتخطيط (مديرية الإحصاء).

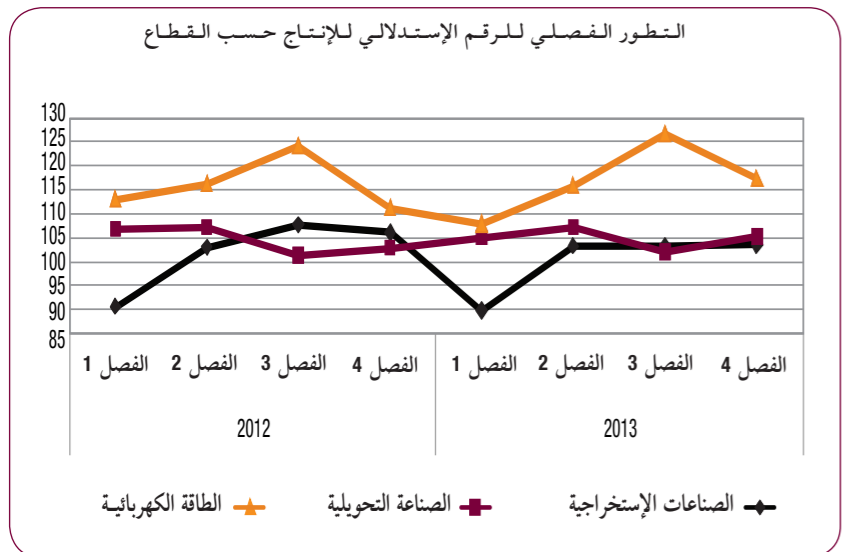
(1) تغير الرقم الاستدلالي للشهر الحالي مقارنة مع نفس الشهر من السنة الماضية.

(2) تغير متوسط الرقم الاستدلالي للشهرين الأولين مقارنة مع نفس الفترة من السنة الماضية.

الرقم الإستدلالي للإنتاج الصناعي والطاقي والمعدني الفصل الرابع من سنة 2013 (أساس 100 : 2010)

القطاعات والفروع	الفصل الرابع 2012	الفصل الرابع 2013	التغير %	سنة 2012	سنة 2013	التغير %
الصناعات الاستخراجية	106,0	103,4	-2,5	101,8	99,9	-1,9
المعادن الحديدية	102,7	111,6	8,7	100,2	102,0	1,8
صناعات استخراجية أخرى	106,2	102,9	-3,1	101,9	99,8	-2,1
الصناعات التحويلية	102,8	105,1	2,2	104,5	104,8	0,3
الصناعات الغذائية	104,5	106,2	1,6	105,2	106,8	1,5
صناعة التبغ	106,4	108,9	2,3	106,2	109,2	2,8
صناعة النسيج	100,6	100,7	0,1	95,1	93,9	-1,3
صناعة الملابس والفرو	97,1	94,1	-3,1	105,5	101,3	-4,0
صناعة الجلد وأدوات السفر والأحذية	94,2	92,0	-2,3	90,6	92,0	1,5
نجارة الخشب وصناعة مواد من الخشب	93,7	92,0	-1,8	88,9	86,9	-2,2
صناعة الورق والورق المقوى	99,6	93,0	-6,6	101,5	97,4	-4,0
نشر، طباعة واستنساخ	108,3	105,2	-2,9	107,3	108,5	1,1
تكرير البترول	119,6	115,0	-3,8	116,3	108,9	-6,4
الصناعة الكيماوية	104,1	108,5	4,2	103,6	107,1	3,4
صناعة المطاط والبلاستيك	109,6	113,5	3,6	110,5	111,2	0,6
صناعة منتجات أخرى غير معدنية	91,1	96,7	6,1	101,3	99,0	-2,3
صناعة المواد المعدنية	103,0	95,1	-7,7	106,2	104,6	-1,5
تحويل المواد المعدنية	104,4	113,2	8,4	103,9	110,4	6,3
صناعة الآلات والتجهيزات	101,6	101,3	-0,3	99,5	95,9	-3,6
صناعة الآلات والأجهزة الكهربائية	106,1	103,5	-2,5	102,7	92,4	-10,0
صناعة أجهزة الراديو، التلفزة والاتصال	96,5	97,7	1,2	98,9	112,4	13,7
صناعة أجهزة الطب والدقة والنظر وصناعة الساعات	134,8	149,9	11,2	140,8	163,7	16,3
صناعة السيارات والهيكل	90,7	124,9	37,7	100,2	108,4	8,2
صناعة وسائل أخرى للنقل	121,8	124,2	2,0	113,9	118,4	4,0
صناعة الأثاث وصناعات مختلفة	91,7	83,7	-8,7	98,5	93,8	-4,8
الكهرباء	111,1	117,4	5,7	116,1	117,0	0,8

المصدر : المندوبية السامية للتخطيط (مديرية الإحصاء).

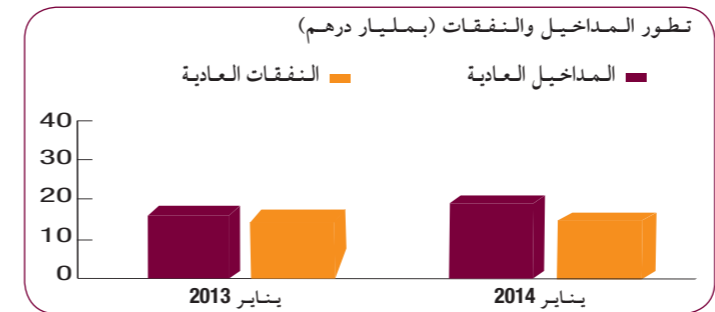


المؤشرات الإقتصادية والمالية

المالية العمومية

الوضعية في شهر يناير	2013 م	*2014	التغير %
بمليون درهم)	18 179	20 674	13,7
المداخيل العادية	217 985	17 883	-0,6
النفقات العادية	1 762	1 512	-14,2
الدين العمومي	8 162	8 942	9,6
الإستثمار	3 571	8 015	
رصيد الحسابات			
الخصومية للخزينة			
العجز/الفائض الإجمالي	- 4 397	1 864	

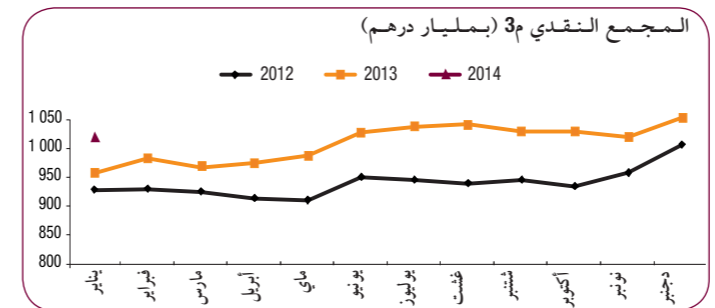
المصدر : وزارة الإقتصاد والمالية.



النقد

الوضعية في شهر يناير	2013 م	*2014	التغير %
بمليون درهم)	962 789	998 790	3,7
مجموع النقد 3م	363 826	371 991	2,2
مجموعات التوظيفات السائلة	962 789	998 790	3,7
مقابلات المجموع 3م	810 818	833 182	2,8
ديون للاقتصاد	136 805	151 355	10,6
الديون الصافية على الإدارة المركزية	144 191	150 595	4,4
الإحتياطيات الدولية الصافية	158 207	158 868	0,4
موارد ذات طابع غير نقدي	29 182	22 527	-22,8
مقابلات أخرى للمجموع 3م			

(1) مجموع المقابلات = الإحتياطيات الدولية الصافية + الديون الصافية على الإدارة المركزية + ديون للإقتصاد - موارد ذات طابع غير نقدي + مقابلات أخرى للمجموع 3م
المصدر : بنك المغرب.



سوق العملة

الوضعية في شهر يناير	2013 م	*2014	التغير %
بمليون درهم)	3 152	3 168	0,5
حجم المعاملات	523 474	450 964	-13,9
رسملة البورصة (بمليون درهم)	11 211,71	9 121,28	-18,6
مؤشر مازي	9 172,59	7 413,90	-19,2
مؤشر مادريكس			
الهبة المكلفة بالتوظيف			
الجماعي للقيم المتقولة			
العدد	373	374	0,3
الأصول الصافية (بمليون درهم)	233 377	243 916	4,5

المصدر : بورصة الدار البيضاء، مجلس القيم المتقولة.

القطاعات المنتجة

القطاع	2012-2011	*2013-2012	التغير %
الفلاحة	11	19	68,1
إنتاج الحبوب الثلاثة الرئيسية (بمليون قنطار)	27	50	83,9
القمح الصلب	12	27	126,7
القمح الطري			
الشعير			

المصدر : وزارة الفلاحة والصيد البحري.

الوضعية في شهر يناير	2013	*2014	التغير %
بمليون درهم)	2 076	2 240	7,9
الإنتاج الصافي للكهرباء (بمليون ك. و. س)	464	619	33,4
النفط الخام المكرر (بألف طن)			

القطاع	2013	*2014	التغير %
البناء	1 178	1 027	-12,8
إستهلاك الإسمنت (بألف طن)			

المصدر : م. و. ك. م، سامير والجمعية المهنية لشركات الإسمنت.

المبادلات الخارجية

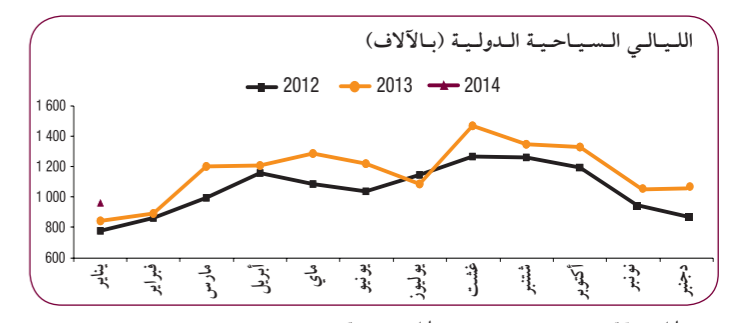
الوضعية في شهر يناير	2013	*2014	التغير %
بمليون درهم)	23 830	23 740	-0,4
التجارة الخارجية (فاب)	14 873	14 995	0,8
الصادرات	8 957	8 745	-2,4
السلع	4 352	4 341	-0,3
الخدمات	31 337	32 996	5,3
منها : الأسفار	26 214	28 477	8,6
الواردات	5 123	4 519	-11,8
السلع	- 7 507	- 9 256	
الخدمات	76,0	71,9	
الرصيد التجاري			
نسبة التغطية %			
مداخيل المغاربة القاطنين بالخارج	4 807	4 697	-2,3

المصدر : مكتب الصرف.

السياحة

الوضعية في شهر يناير	2013	2014	التغير %
بمليون درهم)	1 220	1 333	9,2
الليالي السياحية بالفنادق المصنفة (بالآلاف)	845	964	14,0
منها : الليالي السياحية الدولية (بالآلاف)			

المصدر : وزارة السياحة.



م : معطيات مصححة