

# الحسابات الوطنية المؤقتة لسنة 2013

## النمو الاقتصادي بالنسبة المئوية

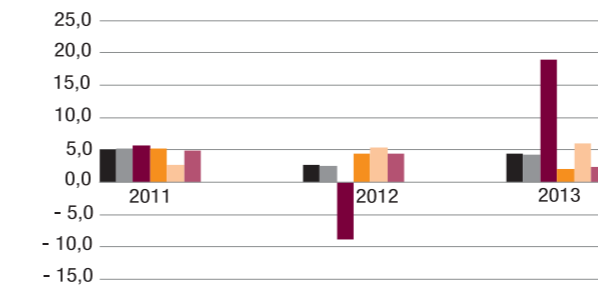
2013	2012	2011
4,4	2,7	5,0
4,3	2,5	5,2
19,0	- 8,9	5,6
2,0	4,3	5,2
6,0	5,4	2,7
2,3	4,4	4,9

## المساهمة في النمو الاقتصادي

2013	2012	2011
2,2	2,2	4,2
0,7	1,4	0,8
0,1	0,5	0,8
1,6	0,1	- 1,5
0,8	0,9	0,7
0,7	- 0,8	- 2,2
- 0,2	- 1,5	0,7
4,4	2,7	5,0

المصدر: المندوبية السامية للتخطيط (مديرية المحاسبة الوطنية).

## توزيع الناتج الداخلي الإجمالي (النمو السنوي بالنسبة المئوية)



■ الناتج الداخلي الإجمالي  
■ القيمة المضافة الغير الفلاحية  
■ صافي الضرائب من الإعانات على المنتجات  
■ القيمة المضافة الكلية بالسعر الأساسي  
■ الناتج الداخلي الإجمالي غير الفلاحي

الإيداع القانوني: 2003/0016

مديرية الإحصاء



زنقة محمد بالحسن الوزاني - أكدال العالي - الرباط

الهاتف: 05 37 27 29 00 - الفاكس: 05 37 77 32 17 - E-mail: statguichet@statistic.gov.ma  
www.hcp.ma

أنجزت هذه النشرة بتعاون مع البنك المغربي للتجارة الخارجية



## محتوى

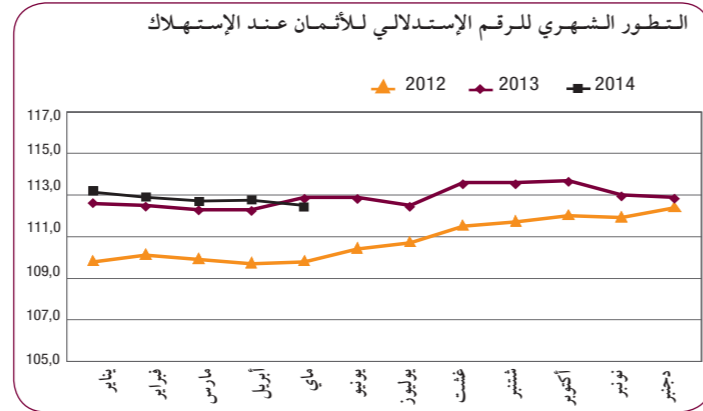
1. الأثمان
2. المؤشرات الاقتصادية والمالية
3. الرقم الاستدلالي للإنتاج الصناعي والطاقي والمعدني
4. الحسابات الوطنية المؤقتة لسنة 2013

## الأثمان

### الرقم الاستدلالي للأثمان عند الإستهلاك (أساس 100 : 2006)

#### التطور حسب أقسام المواد

سجل الرقم الاستدلالي للأثمان عند الإستهلاك، خلال شهر ماي 2014، انخفاضا بـ 0,3% بالمقارنة مع الشهر السابق. وقد نتج هذا الانخفاض عن تراجع الرقم الاستدلالي للمواد الغذائية بـ 0,3% واستقرار الرقم الاستدلالي للمواد غير الغذائية. الفترة من الشهر من السنة بالمقارنة مع نفس الشهر من السنة السابقة، سجل الرقم الاستدلالي للأثمان عند الإستهلاك انخفاضا بـ 0,3% خلال شهر ماي 2014. وفيما يخص التغير السنوي، فقد سجل متوسط الرقم الاستدلالي للأثمان عند الإستهلاك ارتفاعا قدره 0,4% بالمقارنة مع نفس الشهر من السنة الماضية.



أقسام المواد	أبريل 2014	ماي 2014	التغير %	أبريل 2013	ماي 2013	التغير %
المواد الغذائية	119,1	118,7	- 0,3	120,8	119,6	- 1,0
المواد الغذائية والمشروبات غير الكحولية	119,3	118,8	- 0,4	121,3	119,8	- 1,2
المشروبات الكحولية والتبغ	116,4	116,4	0,0	112,7	116,3	3,2
المواد غير الغذائية	108,3	108,3	0,0	106,7	108,1	1,3
الملابس والأحذية	111,7	111,5	- 0,2	109,1	111,8	2,5
السكن والماء والكهرباء والغاز ومجروفات أخرى	107,4	107,5	0,1	106,1	107,3	1,1
الأثاث والأدوات المنزلية والصيانة العادية للمنزل	108,2	108,3	0,1	107,3	108,1	0,7
الصحة	105,9	105,9	0,0	104,4	105,6	1,1
النقل	113,0	112,9	- 0,1	109,3	112,1	2,6
المواصلات	59,5	59,5	0,0	65,4	59,5	- 9,0
الترفيه والثقافة	96,4	96,4	0,0	97,4	96,5	- 0,9
التعليم	134,2	134,2	0,0	129,6	134,2	3,5
مطاعم وفنادق	119,3	119,3	0,0	115,6	119,1	3,0
مواد وخدمات أخرى	113,2	113,3	0,1	111,8	113,2	1,3
الرقم الاستدلالي العام	112,8	112,6	- 0,2	112,5	112,9	0,4

المصدر: المندوبية السامية للتخطيط (مديرية الإحصاء).

# المندوبية السامية للتخطيط



# معمالهم إحصائية

## نشرة شهرية

تطور الرقم الاستدلالي للأثمان عند الإستهلاك حسب المدن

المدينة	أبريل 2014	ماي 2014	التغير %	أبريل 2013	ماي 2013	التغير %
أكادير	111,6	111,4	- 0,2	111,5	111,7	0,2
الدار البيضاء	114,8	114,4	- 0,3	114,8	114,8	0,0
فاس	113,9	113,3	- 0,5	112,4	113,8	1,2
القنيطرة	111,9	112,1	0,2	111,9	112,2	0,3
مراكش	113,4	113,1	- 0,3	112,7	113,4	0,6
وجدة	112,3	112,3	0,0	112,0	112,7	0,6
الرباط	110,6	110,8	0,2	110,2	110,8	0,5
تطوان	111,6	111,3	- 0,3	111,2	111,7	0,4
مكناس	113,9	114,4	0,4	114,2	114,3	0,1
طنجة	114,6	114,2	- 0,3	114,0	114,3	0,3
العيون	111,9	111,8	- 0,1	112,1	112,2	0,1
الداخلة	111,9	111,2	- 0,6	111,6	111,6	0,0
كلميم	112,4	111,3	- 1,0	112,0	112,2	0,2
سطات	111,5	112,0	0,4	113,0	112,4	- 0,5
أسفي	108,6	108,5	- 0,1	107,4	108,3	0,8
بني ملال	111,7	111,0	- 0,6	111,8	111,5	- 0,3
الحسيمة	113,8	113,8	0,0	113,7	113,4	- 0,3
المجموع	112,8	112,6	- 0,2	112,5	112,9	0,4

المصدر: المندوبية السامية للتخطيط (مديرية الإحصاء).

على مستوى المدن، سجل الرقم الاستدلالي للأثمان عند الإستهلاك خلال شهر ماي 2014 مقارنة مع الشهر السابق أهم الانخفاضات في كلميم بـ 1,0% وفي الداخلة وبني ملال بـ 0,6% وفي فاس بـ 0,5%. وعلى العكس من ذلك، سجل هذا الرقم ارتفاعات في كل من سطات ومكناس بـ 0,4% وفي القنيطرة بـ 0,2%.

### تطور التغيرات السنوية 2014-2012

السنة	ماي/ماي <sup>(1)</sup>	التغير (%)
2012	1,0	0,8
2013	2,8	2,4
2014	- 0,3	0,4

المصدر: المندوبية السامية للتخطيط (مديرية الإحصاء).

(1) تغير الرقم الاستدلالي للشهر الحالي مقارنة مع نفس الشهر من السنة الماضية.

(2) تغير متوسط الرقم الاستدلالي للخمسة أشهر الأولى مقارنة مع نفس الفترة من السنة الماضية.

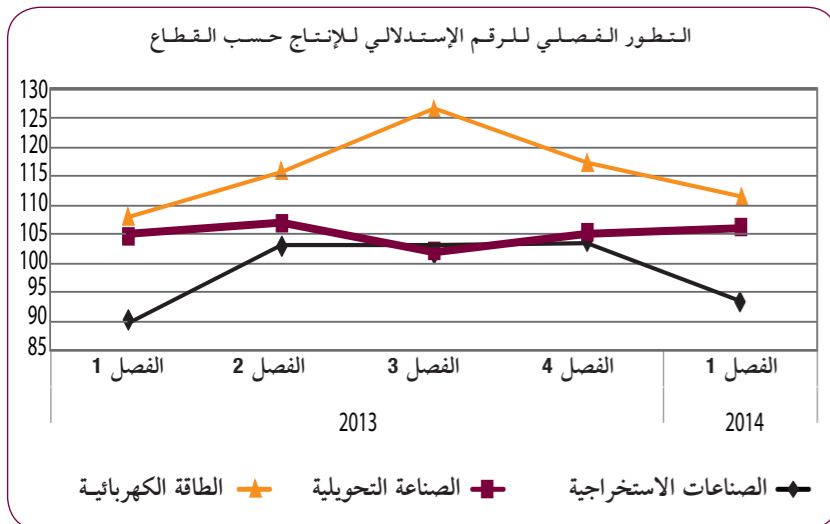
# المؤشرات الإقتصادية والمالية

# الرقم الإستدلالي للإنتاج الصناعي والطاقي

## والمعدني الفصل الأول من سنة 2014 (أساس 100 : 2010)

القطاع والفروع	الفصل الأول 2013	الفصل الأول 2014	التغير %
الصناعات الاستخراجية	89,7	93,5	4,2
المعادن الحديدية	100,0	101,5	1,5
صناعات استخراجية أخرى	89,2	93,1	4,4
الصناعات التحويلية	105,0	105,9	0,9
الصناعات الغذائية	107,6	110,7	2,9
صناعة التبغ	112,3	113,4	1,0
صناعة النسيج	94,6	100,0	5,7
صناعة الملابس والفرو	103,3	102,9	-0,4
صناعة الجلد وأدوات السفر والأحذية	106,7	113,2	6,1
نجارة الخشب وصناعة مواد من الخشب	99,5	105,5	6,0
صناعة الورق والورق المقوى	93,4	90,1	-3,5
نشر، طباعة واستنساخ	113,3	111,8	-1,3
تكرير البترول	87,5	103,4	18,2
الصناعة الكيماوية	108,4	104,2	-3,9
صناعة المطاط والبلاستيك	110,8	110,4	-0,4
صناعة منتجات أخرى غير معدنية	101,0	99,0	-2,0
صناعة المواد المعدنية	113,0	116,9	3,5
تحويل المواد المعدنية	115,3	118,2	2,5
صناعة الآلات والتجهيزات	97,7	93,5	-4,3
صناعة الآلات والأجهزة الكهربائية	90,0	89,1	-1,0
صناعة أجهزة الراديو، التلفزة والاتصال	81,3	86,4	6,3
صناعة أجهزة الطب والدقة والنظر وصناعة الساعات	147,0	139,4	-5,2
صناعة السيارات والهيكل	108,0	117,9	9,2
صناعة وسائل أخرى للنقل	120,6	127,9	6,1
صناعة الأثاث وصناعات مختلفة	97,2	103,8	6,8
الكهرباء	107,9	111,5	3,3

المصدر : المندوبية السامية للتخطيط (مديرية الإحصاء).



عرف الرقم الاستدلالي لإنتاج الصناعة التحويلية ارتفاعا قدره 0,9% خلال الفصل الأول من سنة 2014 مقارنة مع نفس الفترة من سنة 2013. ويعود هذا التطور أساسا إلى ارتفاع الإنتاج في «تكرير النفط» بـ 18,2% وفي «الصناعات الغذائية» بـ 2,9% وفي «صناعة السيارات» بـ 9,2% وفي «صناعة التبغ» بـ 1,0% وفي «تحويل المواد المعدنية» بـ 2,5% وفي «صناعة الأثاث وصناعات مختلفة» بـ 6,8% وفي «صناعة النسيج» بـ 5,7% وفي «صناعة المواد المعدنية» بـ 3,5% وفي «صناعة أجهزة الراديو والتلفزة والاتصال» بـ 6,3% وفي «صناعة وسائل أخرى للنقل» بـ 6,1%. وعلى العكس من ذلك، فقد تراجع الإنتاج في «الصناعات الكيماوية» بـ 3,9% وفي «صناعة منتجات أخرى غير معدنية» بـ 2,0% ومنها الإسمنت بـ 3,1% وفي «صناعة الآلات والأجهزة الكهربائية» بـ 1,0% وفي «صناعة الورق والورق المقوى» بـ 3,5% وفي «صناعة الورق» بـ 4,3%.

وفيما يتعلق بالرقم الاستدلالي لإنتاج المعادن، فقد ارتفع بنسبة 4,2% وذلك نتيجة تزايد إنتاج «منتجات الصناعات الاستخراجية الأخرى» بـ 4,4% و«المعادن الحديدية» بـ 1,5%.

أما فيما يخص الرقم الاستدلالي لإنتاج الطاقة الكهربائية، فقد سجل من جهته ارتفاعا قدره 3,3%.

## التطور الفصلي للرقم الإستهلاكي للإنتاج حسب القطاع

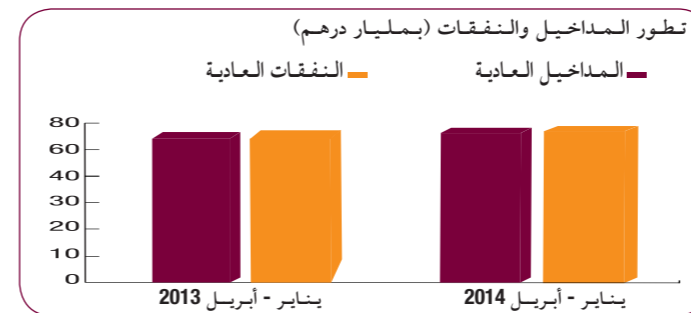
القطاع	الفصل الأول 2013	الفصل الثاني 2013	الفصل الثالث 2013	الفصل الرابع 2013	الفصل الأول 2014
الصناعات	89,7	103,2	103,2	103,4	93,5
الصناعات التحويلية	105,0	107,1	107,1	105,1	105,9
الطاقة الكهربائية	87,5	103,2	103,2	103,4	103,4

المصدر : المندوبية السامية للتخطيط (مديرية الإحصاء).

## المالية العمومية

المؤشر	2013 م	*2014	التغير %
المداخيل العادية (بمليون درهم)	72 689	74 650	2,7
التفقات العادية	74 523	77 432	3,9
الدين العمومي	9 535	10 086	5,8
الإستثمار	14 632	21 962	50,1
رصيد الحسابات	- 3 799	- 3 936	-
الخصوصية للخزينة	- 20 265	- 28 679	-
العجز/الفائض الإجمالي	- 20 265	- 28 679	-

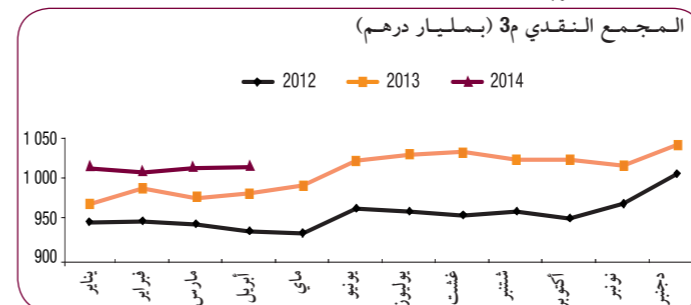
المصدر : وزارة الإقتصاد والمالية.



## النقد

المؤشر	2013 م	*2014	التغير %
مجموع النقد م3 (بمليون درهم)	971 395	1 011 730	4,2
مجموعات التوظيفات السائلة	376 856	407 395	8,1
مقابلات المجموع م3 (1)	971 395	1 011 730	4,2
ديون للاقتصاد	807 705	843 692	4,5
الديون الصافية على الإدارة المركزية	140 153	151 706	8,2
الإحتياطيات الدولية الصافية	144 245	163 108	13,1
موارد ذات طابع غير نقدي	151 714	156 703	3,3
مقابلات أخرى للمجموع م3	31 007	9 927	-68,0

(1) مجموع المقابلات = الإحتياطيات الدولية الصافية + الديون الصافية على الإدارة المركزية + ديون للاقتصاد - موارد ذات طابع غير نقدي + مقابلات أخرى للمجموع م3  
المصدر : بنك المغرب.



## سوق العملة

المؤشر	2013 م	*2014	التغير %
البورصة	5 174	5 245	1,4
حجم المعاملات (بمليون درهم)	438 988	468 033	6,6
رسملة البورصة (بمليون درهم)	9 145,51	9 471,64	3,6
مؤشر مازي	7 450,16	7 736,46	3,8
مؤشر ماديكس			
الهيئة المكلفة بالتوظيف الجماعي للقيم المنقولة			
العدد	374	374	0,0
الأصول الصافية (بمليون درهم)	259 589	263 138	1,4

المصدر : بورصة الدار البيضاء، مجلس القيم المنقولة.

## القطاعات المنتجة

المؤشر	2012 م	*2013	التغير %
تربية الماشية	897	1 000	11,5
الذبائح المراقبة	2 538	2 432	-4,2
عدد الرؤوس (بالآلاف)	1 355	1 372	1,3
الأبقار	46	28	-39,1
الأغنام			
الماعز			
أخرى			

المصدر : المكتب الوطني للسلامة الصحية للمنتجات الغذائية.

المؤشر	2013	*2014	التغير %
الإنتاج الصافي للكهرباء (بمليون ك.و.س)	8 153	8 527	4,6
النفط الخام المكرر (بألف طن)	1 980	2 479	25,2
إستهلاك الإسمنت (بألف طن)	4 994	4 841	-3,1

المصدر : م.و.ك.م، سامير والجمعية المهنية لشركات الإسمنت.

## المبادلات الخارجية

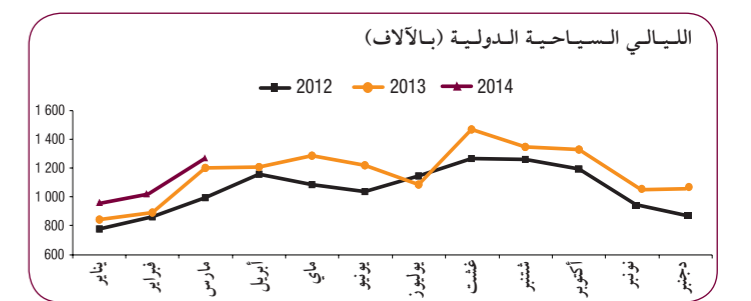
المؤشر	*2013	*2014	التغير %
التجارة الخارجية (فاب)	95 932	100 401	4,7
الصادرات	61 917	65 188	5,3
السلع	34 015	35 213	3,5
الخدمات	16 156	16 991	5,2
منها : الأسفار	142 016	146 852	3,4
الواردات	120 330	126 471	5,1
السلع	21 686	20 381	-6,0
الخدمات	46 084	46 451	0,8
الرصيد التجاري	67,6	68,4	1,2
نسبة التغطية %			
مداخيل المغاربة القاطنين بالخارج	18 216	18 004	-1,2

المصدر : مكتب الصرف.

## السياحة

المؤشر	2013	2014	التغير %
البيالي السياحية بالفنادق المصنفة (بالآلاف)	3 957	4 347	9,9
منها : الليالي السياحية الدولية (بالآلاف)	2 946	3 274	11,1

المصدر : وزارة السياحة.



م: معطيات مصححة