

المنشورية السامية للتخطيط

معالمة إحصائية



محتوى

- 1 الأثمان
- 2 المؤشرات الاقتصادية والمالية
- 3 الرقم الاستدلالي للإنتاج الصناعي والطاقي والمعدني الفصل الثالث
- 4 نتائج الحساب التابع في مجال السياحة لسنة 2013

نشرة شهرية

تطور الرقم الاستدلالي للأثمان عند الاستهلاك حسب المدن

المدينة	الرقم الاستدلالي الشهري	الرقم الاستدلالي للإحدى عشرة أشهر الأولى	التغير %	الرقم الاستدلالي الشهري	الرقم الاستدلالي للإحدى عشرة أشهر الأولى	التغير %
أكادير	112,8	112,7	-0,1	112,1	112,0	-0,1
الدار البيضاء	116,4	117,0	0,5	114,9	115,3	0,3
فاس	115,7	115,2	-0,4	113,2	114,3	1,0
القنيطرة	113,9	114,1	0,2	112,3	112,8	0,4
مراكش	114,8	114,9	0,1	112,9	113,7	0,7
وجدة	112,6	112,4	-0,2	112,5	112,4	-0,1
الرباط	112,9	112,6	-0,3	110,5	111,3	0,7
تطوان	113,7	113,6	-0,1	112,0	112,3	0,3
مكناس	116,4	116,4	0,0	114,9	115,0	0,1
طنجة	116,4	115,9	-0,4	114,7	114,9	0,2
العيون	114,5	114,0	-0,4	112,7	112,7	0,0
الداخلة	115,0	114,0	-0,9	111,9	112,5	0,5
كلميم	112,6	112,5	-0,1	112,5	112,2	-0,3
سطات	113,2	113,1	-0,1	112,8	112,4	-0,4
آسفي	109,8	110,4	0,5	108,2	108,8	0,6
بني ملال	112,4	112,9	0,4	111,8	111,7	-0,1
الحسيمة	114,4	113,9	-0,4	114,2	113,8	-0,4
المجموع	114,4	114,4	0,0	112,9	113,3	0,4

المصدر: المنشورية السامية للتخطيط (مديرية الإحصاء).

على مستوى المدن، سجل الرقم الاستدلالي للأثمان عند الاستهلاك، خلال شهر نونبر 2014 مقارنة مع الشهر السابق أهم الارتفاعات في الدار البيضاء وآسفي بـ 0,5% وفي بني ملال بـ 0,4% وفي القنيطرة بـ 0,2% وعلى العكس من ذلك، سجلت أهم الانخفاضات في الداخلة بـ 0,9% وفي الحسيمة والعيون وفاس بـ 0,4% وفي الرباط بـ 0,3% وبالنسبة للتطور السنوي، فقد سجلت أهم الانخفاضات في الحسيمة وسطات بـ 0,4% وفي كلميم بـ 0,3%.

تطور التغيرات السنوية 2014-2012

السنة	نونبر/نونبر ⁽¹⁾	الإحدى عشر أشهر الأولى ⁽²⁾	التغير (%)
2012	1,6	1,2	1,2
2013	1,0	2,0	2,0
2014	1,2	0,4	0,4

المصدر: المنشورية السامية للتخطيط (مديرية الإحصاء).

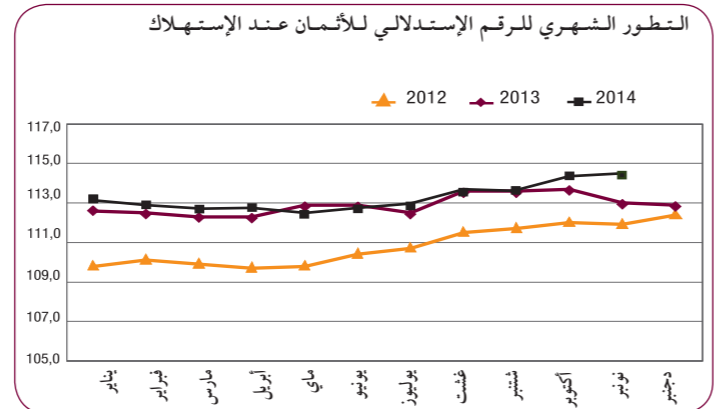
(1) تغير الرقم الاستدلالي للشهر الحالي مقارنة مع نفس الشهر من السنة الماضية.
(2) تغير متوسط الرقم الاستدلالي للإحدى عشر أشهر الأولى مقارنة مع نفس الفترة من السنة الماضية.

الأثمان

الرقم الاستدلالي للأثمان عند الاستهلاك (أساس 100 : 2006)

التطور حسب أقسام المواد

سجل الرقم الاستدلالي للأثمان عند الاستهلاك، خلال شهر نونبر 2014، استقرارا بالمقارنة مع الشهر السابق. وقد نتج هذا الاستقرار عن تزايد الرقم الاستدلالي للمواد الغذائية بـ 0,2% وانخفاض الرقم الاستدلالي للمواد غير الغذائية بـ 0,1% بالمقارنة مع نفس الشهر من السنة السابقة، سجل الرقم الاستدلالي للأثمان عند الاستهلاك ارتفاعا بـ 1,2% خلال شهر نونبر 2014. وفيما يخص التغير السنوي، فقد سجل متوسط الرقم الاستدلالي للإحدى عشر شهرا الأولى من سنة 2014 ارتفاعا قدره 0,4% بالمقارنة مع نفس الفترة من السنة الماضية.



أقسام المواد	الرقم الاستدلالي الشهري	الرقم الاستدلالي للإحدى عشرة أشهر الأولى	التغير %	الرقم الاستدلالي الشهري	الرقم الاستدلالي للإحدى عشرة أشهر الأولى	التغير %
المواد الغذائية	120,9	121,1	0,2	121,4	119,8	-1,3
المواد الغذائية والمشروبات غير الكحولية	121,2	121,4	0,2	121,8	120,0	-1,5
المشروبات الكحولية والتبغ	116,3	116,3	0,0	114,2	116,3	1,8
المواد غير الغذائية	109,8	109,7	-0,1	106,9	108,7	1,7
الملابس والأحذية	112,6	112,7	0,1	109,7	112,1	2,2
السكن والماء والكهرباء والغاز ومجروقات أخرى والأثاث والأدوات المنزلية والصيانة العادية للمنزل	111,8	111,8	0,0	106,5	108,9	2,3
الصحة	108,5	108,5	0,0	107,4	108,3	0,8
النقل	103,7	103,8	0,1	104,7	104,5	-0,2
المواصلات	113,7	112,8	-0,8	109,8	112,8	2,7
الترفيه والثقافة	59,5	59,5	0,0	62,6	59,5	-5,0
التعليم	96,3	96,3	0,0	97,3	96,4	-0,9
مطاعم وفنادق	120,4	120,7	0,2	116,7	119,7	2,6
مواد وخدمات أخرى	113,6	113,7	0,1	112,0	113,4	1,3
الرقم الاستدلالي العام	114,4	114,4	0,0	112,9	113,3	0,4

المصدر: المنشورية السامية للتخطيط (مديرية الإحصاء).

نتائج الحساب التابع في مجال السياحة لسنة 2013

تطور الاستهلاك الداخلي للسياح

بملايين الدراهم

أنواع الاستهلاك السياحي	2011	2012	2013	التغير % 2013/2012
الاستهلاك الداخلي للسياحة	94 836	97 666	101 893	4,3
- السياحة المستقبلية	68 762	69 545	71 525	2,8
- السياحة الداخلية والمصدرة	26 074	28 121	30 368	8,0

تطور القيمة المضافة والناتج الداخلي الإجمالي للسياحة

بملايين الدراهم

أنواع القيمة المضافة والناتج الداخلي الإجمالي للسياحة	2011	2012	2013	التغير % 2013/2012
القيمة المضافة للسياحة	46 610	46 555	48 274	3,7
صافي الضرائب من الإعانات على المنتجات	10 114	10 478	11 399	8,8
الناتج الداخلي الإجمالي للسياحة	56 724	57 033	59 673	4,6

مساهمة السياحة في الناتج الداخلي الإجمالي

بـ %

أنواع المساهمة	2011	2012	2013
القيمة المضافة للسياحة / القيمة المضافة الإجمالية للاقتصاد	6,3	6,1	6,0
القيمة المضافة للسياحة / الناتج الداخلي الإجمالي	5,8	5,6	5,5
الناتج الداخلي الإجمالي للسياحة / الناتج الداخلي الإجمالي	7,1	6,9	6,8

المصدر: المنشورية السامية للتخطيط (مديرية المحاسبة الوطنية).

أظهرت نتائج الحساب التابع للسياحة لسنة 2013 تحسنا كبيرا في الناتج الداخلي الإجمالي لنشاط القطاع السياحي بنسبة 4,6% عوض ارتفاع طفيف بنسبة 0,5% سنة 2012.

وعرف الاستهلاك الداخلي للسياحة ارتفاعا بالقيمة بنسبة 4,3% مقابل 3% سنة 2012. وعليه فقد بلغ 101,9 مليار درهم سنة 2013 مقابل 97,7 مليار درهم سنة 2012.

وفي هذا الإطار، بلغ الاستهلاك الداخلي للسياحة المستقبلية 71,5 مليار درهم سنة 2013 مقابل 69,5 مليار درهم سنة 2012، مسجلا بذلك نموا بنسبة 2,8% عوض 1,1% سنة 2012.

وبدوره، سجل استهلاك السياحة الداخلية والمصدرة ارتفاعا قدره 8% مقابل 7,9% سنة 2012 ليصل إلى 30,4 مليار درهم سنة 2013. وانتقلت حصته في الاستهلاك الداخلي للسياحة من 28,8% إلى 29,8% سنة 2013.

وإجمالا، فإن إنتاج قطاع السياحة ارتفع بنسبة تقارب 3% سنة 2013 عوض انخفاض بنسبة 2,1% سنة 2012. وعندما عرفت شبه ركود في تطورها سنة 2012، سجلت القيمة المضافة للقطاع السياحي سنة 2013 نموا نسبته 3,7% لتبلغ 48,3 مليار درهم عوض 46,6 مليار درهم سنة من قبل.

ومن جهة أخرى، ارتفع صافي الضرائب من الإعانات على المنتجات السياحية بنسبة 8,8%. وفي هذا السياق، بلغ الناتج الداخلي الإجمالي للسياحة 59,7 مليار درهم عوض 57,0 مليار درهم سنة 2012 محققا ارتفاعا قدره 4,6%. ونسبة إلى الناتج الداخلي الإجمالي، بلغت مساهمة قطاع السياحة 6,8% سنة 2013.

الإيداع القانوني: 2003/0016

مديرية الإحصاء



زنقة محمد بالحسن الوزاني - أكدال العالي - الرباط

الهاتف: 05 37 27 29 00 - الفاكس: 05 37 77 32 17 - E-mail: statguichet@statistic.gov.ma

www.hcp.ma

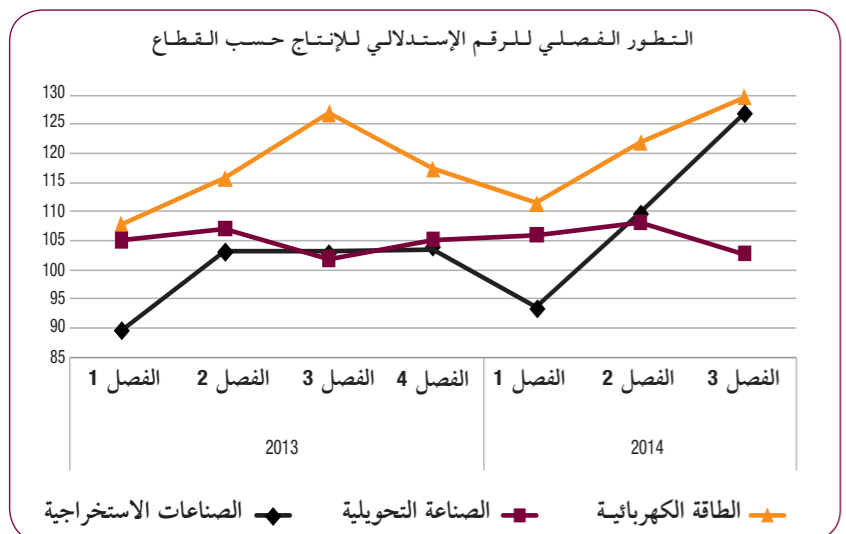
أنجزت هذه النشرة بتعاون مع البنك المغربي للتجارة الخارجية

BMCE BANK
بالمناشروتننا الأولى

الرقم الاستدلالي للإنتاج الصناعي والطاقي والمعدني الفصل الثالث من سنة 2014 (أساس 100 : 2010)

التغير %	الفصل الثالث 2014	الفصل الثالث 2013	القطاعات والفروع
23,1	127,0	103,2	الصناعات الاستخراجية
0,3	99,0	98,7	المعادن الحديدية
24,3	128,5	103,4	صناعات استخراجية أخرى
0,8	102,7	101,9	الصناعات التحويلية
5,6	114,3	108,2	الصناعات الغذائية
1,8	109,9	108,0	صناعة التبغ
-0,6	87,3	87,8	صناعة النسيج
5,3	101,6	96,5	صناعة الملابس والفرو
-6,6	80,5	86,2	صناعة الجلد وأدوات السفر والأحذية
-7,5	69,5	75,1	نجارة الخشب وصناعة مواد من الخشب
0,7	97,1	96,4	صناعة الورق والورق المقوى
9,1	125,6	115,1	نشر، طباعة واستنساخ
-31,3	83,2	121,1	تكرير البترول
4,1	107,8	103,6	الصناعة الكيماوية
-3,8	105,7	109,9	صناعة المطاط والبلاستيك
-2,6	87,0	89,3	صناعة منتجات أخرى غير معدنية
-4,8	92,4	97,1	صناعة المواد المعدنية
1,2	111,2	109,9	تحويل المواد المعدنية
1,6	95,4	93,9	صناعة الآلات والتجهيزات
3,8	84,1	81,0	صناعة الآلات والأجهزة الكهربائية
10,2	147,5	133,8	صناعة أجهزة الراديو، التلفزة والاتصال
8,9	154,8	142,2	صناعة أجهزة الطب والدقة والنظر وصناعة الساعات
9,4	90,8	83,0	صناعة السيارات والهيكل
4,9	108,9	103,8	صناعة وسائل أخرى للنقل
0,2	96,6	96,4	صناعة الأثاث وصناعات مختلفة
2,3	129,7	126,8	الكهرباء

المصدر: المندوبية السامية للتخطيط (مديرية الإحصاء).

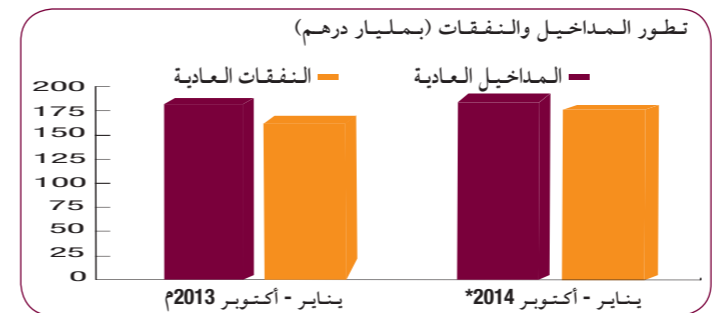


المؤشرات الإقتصادية والمالية

المالية العمومية

الوضعية من يناير إلى أكتوبر	2014*	2013	التغير %
بمليون درهم)			
المدخلات العادية	193 694	184 180	5,2
التفقات العادية	177 565	174 493	1,8
الدين العمومي	21 269	19 613	8,4
الاستثمار	41 733	37 416	11,5
رصيد الحسابات	-17 223	-18 985	
الخصوصية للتزينة	-42 827	-46 713	
العجز/الفائض الإجمالي			

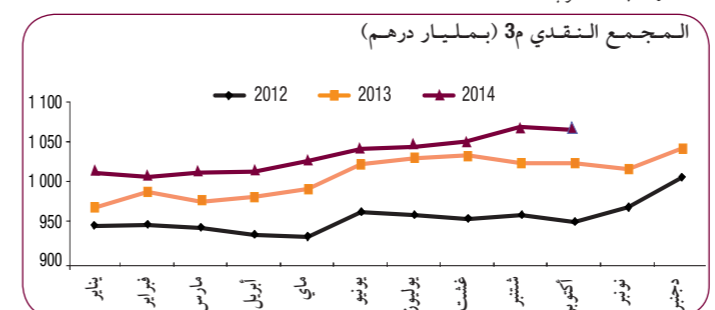
المصدر: وزارة الاقتصاد والمالية.



النقد

الوضعية من يناير إلى أكتوبر	2014*	2013	التغير %
بمليون درهم)			
مجموع النقد م3	1 059 579	1 005 861	5,3
مجموعات التوظيفات السائلة	455 435	384 398	18,5
مقابلات المجموع م3	1 059 579	1 005 861	5,3
ديون للاقتصاد	883 317	829 138	6,5
الديون الصافية على الإدارة المركزية	137 282	158 615	-13,4
الإحتياطيات الدولية الصافية	176 001	145 387	21,1
موارد ذات طابع غير نقدي	164 661	156 777	5,0
مقابلات أخرى للمجموع م3	27 640	29 497	-6,3

(1) مجموع المقابلات = الإحتياطيات الدولية الصافية + الديون الصافية على الإدارة المركزية + ديون للاقتصاد - موارد ذات طابع غير نقدي + مقابلات أخرى للمجموع م3
المصدر: بنك المغرب.



سوق العملة

الوضعية في شهر نونبر	2014*	2013	التغير %
حجم المعاملات (بمليون درهم)	5 549	5 744	-3,4
رسملة البورصة (بمليون درهم)	493 898	446 288	10,7
مؤشر مازي	9 975,71	9 262,49	7,7
مؤشر مادريكس	8 158,63	7 541,46	8,2
الهيئة المكلفة بالتوظيف الجماعي للقيم المنقولة			
العدد	384	380	1,1
الأصول الصافية (بمليون درهم)	289 775	287 457	0,8

المصدر: بورصة الدار البيضاء، مجلس القيم المنقولة.

القطاعات المنتجة

الوضعية من يناير إلى أكتوبر	2014*	2013	التغير %
بمليون درهم)			
مساحة وإنتاج الحوامض المساحة (بالهكتار)	110 771	107 462	3,1
الإنتاج (بالطن)	1 462 980	1 874 560	-22,0

المصدر: وزارة الفلاحة والصيد البحري

الوضعية من يناير إلى أكتوبر	2014*	2013	التغير %
بمليون ك.و.س)			
الإنتاج الصافي للكهرباء	23 336	22 280	4,7
النفط الخام المكرر (بألف طن)	5 832	5 936	-1,8

الطاقة

الوضعية من يناير إلى أكتوبر	2014*	2013	التغير %
بمليون ك.و.س)			
إستهلاك الإسمنت (بألف طن)	11 678	12 311	-5,1

المصدر: م.و.ك.م، سامير والجمعية المهنية لشركات الإسمنت.

المبادلات الخارجية

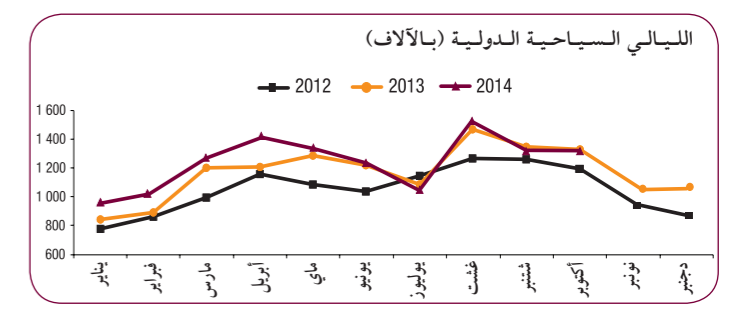
الوضعية من يناير إلى أكتوبر	2014*	2013	التغير %
بمليون درهم)			
التجارة الخارجية (فاب)	251 267	234 724	7,0
الصادرات	137 416	125 691	9,3
السلع	113 851	109 033	4,4
الخدمات	49 929	49 422	1,0
منها: الأسفار	345 580	344 397	0,3
الواردات	285 267	282 996	0,8
السلع	60 313	61 401	-1,8
الخدمات	94 313	109 673	-13,7
الرصيد التجاري	72,7	68,2	
نسبة التغطية %			
مداخيل المغاربة القاطنين بالخارج	49 995	49 523	1,0

المصدر: مكتب الصرف.

السياحة

الوضعية من يناير إلى أكتوبر	2014	2013	التغير %
الليالي السياحية بالفنادق المصنفة (بالآلاف)	17 027	16 310	4,4
منها: الليالي السياحية الدولية (بالآلاف)	12 478	11 895	4,9

المصدر: وزارة السياحة.



م: معطيات مصححة