

# وضعيت سوق الشغل خلال سنة 2014

أحدث المغرب 21 000 منصب شغل، وذلك نتيجة خلق 27 000 منصب بالوسط الحضري

وقدنا 6 000 بالمنصب الحضري. تعتبر المناصب الجديدة المحللة نتيجة لخلق 58 000 منصب بقطاعي «الخدمات» و«الفلاحة، الغابة والصيد» ولقدنا 37 000 بقطاع «الصناعة بما فيها الصناعة التقليدية». ومن جهة، عرف قطاع «البناء والأشغال العمومية» استقرارا في حجم الشغل به. ارتفع عدد العاطلين بـ 86 000 شخص، بـ 63 000 بالوسط الحضري و بـ 23 000 بالوسط القروي ليصل بذلك حجم البطالة على المستوى الوطني إلى 1 167 000 شخص. ونظرا للتطور الذي عرفته الساكنة النشيطة، انتقل معدل البطالة من 9,2% إلى 9,9% على المستوى الوطني، من 14% إلى 14,8% بالوسط الحضري ومن 3,8% إلى 4,2% بالوسط القروي. كما انتقل لدى الشباب المتراوحة أعمارهم ما بين 15 و 24 سنة من 19,3% إلى 20,1% ولدى حاملي الشهادات من 16,3% إلى 17,2%.

والتقلص في معدلات الشغل، من جهة، من 9,2% إلى 10,3% على المستوى الوطني، من 8,4% إلى 9,5% بالوسط الحضري ومن 10,1% إلى 11,2% بالوسط القروي.

المؤشرات السنوية للنشاط والبطالة حسب وسط الإقامة (1)			المؤشرات		
(الأرقام بالآلاف والمعدلات ب %)					
سنة 2013		سنة 2014		سنة 2014	
حضري قروي المجموع			حضري قروي المجموع		
<b>النشاط والتشغيل (15 سنة فأكثر)</b>					
24 601	9 633	14 968	24 230	9 558	14 672
<b>السكان النشيطنون (بالآلاف)</b>					
11 813	5 506	6 307	11 706	5 488	6 218
<b>السكان النشيطنون</b>					
27,2	33,3	21,8	26,8	33,1	21,3
<b>نسبة الإناث ضمن السكان النشيطنون</b>					
48,0	57,2	42,1	48,3	57,4	42,4
<b>معدل النشاط</b>					
- حسب الجنس :					
72,4	78,7	68,2	73,0	79,3	69,0
• ذكور					
25,2	36,9	17,8	25,1	36,8	17,5
• إناث					
- حسب السن :					
32,2	43,7	22,5	32,2	43,0	23,1
• 15-24 سنة					
61,2	65,0	58,7	61,6	65,3	59,1
• 25-34 سنة					
60,5	68,5	56,1	61,4	69,8	56,7
• 35-44 سنة					
44,0	57,9	36,3	44,4	59,0	36,1
• 45 سنة فأكثر					
- حسب الشهادة :					
48,3	59,4	36,6	48,9	60,0	37,1
• بدون شهادة					
47,6	49,9	46,9	47,5	48,7	47,2
• حاصل على شهادة					
10 646	5 273	5 373	10 625	5 278	5 347
<b>السكان النشيطنون المشتغلون</b>					
43,3	54,7	35,9	43,8	55,2	36,4
<b>معدل الشغل</b>					
77,5	58,4	96,3	77,9	59,6	95,9
نسبة الشغل المؤدي عنه ضمن الشغل الكلي، منها :					
58,0	41,7	67,7	57,5	40,2	68,1
<b>العامل المستاجر</b>					
<b>الشغل الذاتي</b>					
42,0	58,3	32,3	42,5	59,8	31,9
<b>السكان النشيطنون المشتغلون في حالة شغل ناقص</b>					
1 100	589	511	978	530	448
<b>معدل الشغل الناقص</b>					
10,3	11,2	9,5	9,2	10,1	8,4

معدل البطالة 27,2% بالوسط الحضري و 33,3% بالوسط القروي. و 21,8% بالوسط القروي. و 26,8% بالوسط الحضري و 33,1% بالوسط القروي. و 21,3% بالوسط الحضري و 21,3% بالوسط القروي. و 48,0% بالوسط الحضري و 57,2% بالوسط القروي. و 42,1% بالوسط الحضري و 48,3% بالوسط القروي. و 57,4% بالوسط الحضري و 42,4% بالوسط القروي.

معدل البطالة 27,2% بالوسط الحضري و 33,3% بالوسط القروي. و 21,8% بالوسط القروي. و 26,8% بالوسط الحضري و 33,1% بالوسط القروي. و 21,3% بالوسط الحضري و 21,3% بالوسط القروي. و 48,0% بالوسط الحضري و 57,2% بالوسط القروي. و 42,1% بالوسط الحضري و 48,3% بالوسط القروي. و 57,4% بالوسط الحضري و 42,4% بالوسط القروي.

معدل البطالة 27,2% بالوسط الحضري و 33,3% بالوسط القروي. و 21,8% بالوسط القروي. و 26,8% بالوسط الحضري و 33,1% بالوسط القروي. و 21,3% بالوسط الحضري و 21,3% بالوسط القروي. و 48,0% بالوسط الحضري و 57,2% بالوسط القروي. و 42,1% بالوسط الحضري و 48,3% بالوسط القروي. و 57,4% بالوسط الحضري و 42,4% بالوسط القروي.

معدل البطالة 27,2% بالوسط الحضري و 33,3% بالوسط القروي. و 21,8% بالوسط القروي. و 26,8% بالوسط الحضري و 33,1% بالوسط القروي. و 21,3% بالوسط الحضري و 21,3% بالوسط القروي. و 48,0% بالوسط الحضري و 57,2% بالوسط القروي. و 42,1% بالوسط الحضري و 48,3% بالوسط القروي. و 57,4% بالوسط الحضري و 42,4% بالوسط القروي.

معدل البطالة 27,2% بالوسط الحضري و 33,3% بالوسط القروي. و 21,8% بالوسط القروي. و 26,8% بالوسط الحضري و 33,1% بالوسط القروي. و 21,3% بالوسط الحضري و 21,3% بالوسط القروي. و 48,0% بالوسط الحضري و 57,2% بالوسط القروي. و 42,1% بالوسط الحضري و 48,3% بالوسط القروي. و 57,4% بالوسط الحضري و 42,4% بالوسط القروي.

معدل البطالة 27,2% بالوسط الحضري و 33,3% بالوسط القروي. و 21,8% بالوسط القروي. و 26,8% بالوسط الحضري و 33,1% بالوسط القروي. و 21,3% بالوسط الحضري و 21,3% بالوسط القروي. و 48,0% بالوسط الحضري و 57,2% بالوسط القروي. و 42,1% بالوسط الحضري و 48,3% بالوسط القروي. و 57,4% بالوسط الحضري و 42,4% بالوسط القروي.

معدل البطالة 27,2% بالوسط الحضري و 33,3% بالوسط القروي. و 21,8% بالوسط القروي. و 26,8% بالوسط الحضري و 33,1% بالوسط القروي. و 21,3% بالوسط الحضري و 21,3% بالوسط القروي. و 48,0% بالوسط الحضري و 57,2% بالوسط القروي. و 42,1% بالوسط الحضري و 48,3% بالوسط القروي. و 57,4% بالوسط الحضري و 42,4% بالوسط القروي.

معدل البطالة 27,2% بالوسط الحضري و 33,3% بالوسط القروي. و 21,8% بالوسط القروي. و 26,8% بالوسط الحضري و 33,1% بالوسط القروي. و 21,3% بالوسط الحضري و 21,3% بالوسط القروي. و 48,0% بالوسط الحضري و 57,2% بالوسط القروي. و 42,1% بالوسط الحضري و 48,3% بالوسط القروي. و 57,4% بالوسط الحضري و 42,4% بالوسط القروي.

معدل البطالة 27,2% بالوسط الحضري و 33,3% بالوسط القروي. و 21,8% بالوسط القروي. و 26,8% بالوسط الحضري و 33,1% بالوسط القروي. و 21,3% بالوسط الحضري و 21,3% بالوسط القروي. و 48,0% بالوسط الحضري و 57,2% بالوسط القروي. و 42,1% بالوسط الحضري و 48,3% بالوسط القروي. و 57,4% بالوسط الحضري و 42,4% بالوسط القروي.

معدل البطالة 27,2% بالوسط الحضري و 33,3% بالوسط القروي. و 21,8% بالوسط القروي. و 26,8% بالوسط الحضري و 33,1% بالوسط القروي. و 21,3% بالوسط الحضري و 21,3% بالوسط القروي. و 48,0% بالوسط الحضري و 57,2% بالوسط القروي. و 42,1% بالوسط الحضري و 48,3% بالوسط القروي. و 57,4% بالوسط الحضري و 42,4% بالوسط القروي.

معدل البطالة 27,2% بالوسط الحضري و 33,3% بالوسط القروي. و 21,8% بالوسط القروي. و 26,8% بالوسط الحضري و 33,1% بالوسط القروي. و 21,3% بالوسط الحضري و 21,3% بالوسط القروي. و 48,0% بالوسط الحضري و 57,2% بالوسط القروي. و 42,1% بالوسط الحضري و 48,3% بالوسط القروي. و 57,4% بالوسط الحضري و 42,4% بالوسط القروي.

معدل البطالة 27,2% بالوسط الحضري و 33,3% بالوسط القروي. و 21,8% بالوسط القروي. و 26,8% بالوسط الحضري و 33,1% بالوسط القروي. و 21,3% بالوسط الحضري و 21,3% بالوسط القروي. و 48,0% بالوسط الحضري و 57,2% بالوسط القروي. و 42,1% بالوسط الحضري و 48,3% بالوسط القروي. و 57,4% بالوسط الحضري و 42,4% بالوسط القروي.

معدل البطالة 27,2% بالوسط الحضري و 33,3% بالوسط القروي. و 21,8% بالوسط القروي. و 26,8% بالوسط الحضري و 33,1% بالوسط القروي. و 21,3% بالوسط الحضري و 21,3% بالوسط القروي. و 48,0% بالوسط الحضري و 57,2% بالوسط القروي. و 42,1% بالوسط الحضري و 48,3% بالوسط القروي. و 57,4% بالوسط الحضري و 42,4% بالوسط القروي.

## محتوى

- الأثمان
- المؤشرات الاقتصادية والمالية
- الحسابات الوطنية الفصلية، الفصل الثالث 2014
- وضعيت سوق الشغل سنة 2014

# المنذوبية السامية للتخطيط



# معالمة إحصائية

## نشرة شهرية

تطور الرقم الإستهلاكي للأثمان عند الإستهلاك حسب المدن

المدينة	الرقم الإستهلاكي الشهري		الرقم الإستهلاكي السنوي	
	2014	2013	2014	2013
أكادير	112,7	113,1	112,1	112,1
الدار البيضاء	117,0	117,2	114,9	115,5
فاس	115,2	115,2	113,2	114,4
القنيطرة	114,1	114,3	112,3	112,9
مراكش	114,9	114,6	112,9	113,8
وجدة	112,4	113,5	112,6	112,5
الرباط	112,6	112,7	110,5	111,5
تطوان	113,6	113,5	112,0	112,4
مكناس	116,4	116,7	114,9	115,1
طنجة	115,9	116,2	114,7	115,1
العيون	114,0	114,2	112,6	112,8
الداخلة	114,0	113,6	111,8	112,6
كلميم	112,5	113,3	112,5	112,3
سطات	113,1	113,5	112,7	112,5
أسفي	110,4	110,0	108,2	108,9
بني ملال	112,9	114,5	111,7	111,9
الحسيمة	113,9	114,3	114,0	113,8
<b>المجموع</b>	<b>114,4</b>	<b>114,7</b>	<b>112,9</b>	<b>113,4</b>

المصدر : المنذوبية السامية للتخطيط (مديرية الإحصاء).

على مستوى المدن، سجل الرقم الإستهلاكي للأثمان عند الإستهلاك في بنى ملال بـ 1,4% وفي وجدة بـ 1,0% وفي كلميم بـ 0,7% وعلى العكس من ذلك، سجلت انخفاضات في كل من مراكش بـ 0,4% وفي الرباط بـ 0,3% وفي تطوان بـ 0,1%. وبالنسبة للتطور السنوي، فقد سجلت انخفاضات في كل من كلميم بـ 0,9% وفي مراكش بـ 0,8% وفي الداخلة بـ 0,7% وفي مكناس بـ 0,7% وعلى العكس من ذلك، سجلت انخفاضات في كل من كلميم بـ 0,1%.

### تطور التغيرات السنوية 2014-2012

السنة	دجنبر/دجنبر <sup>(1)</sup>	السنوي <sup>(2)</sup>
2012	2,6	1,3
2013	0,4	1,9
2014	1,6	0,4

المصدر : المنذوبية السامية للتخطيط (مديرية الإحصاء).

(1) تغير الرقم الإستهلاكي للشهر الحالي مقارنة مع نفس الشهر من السنة الماضية.

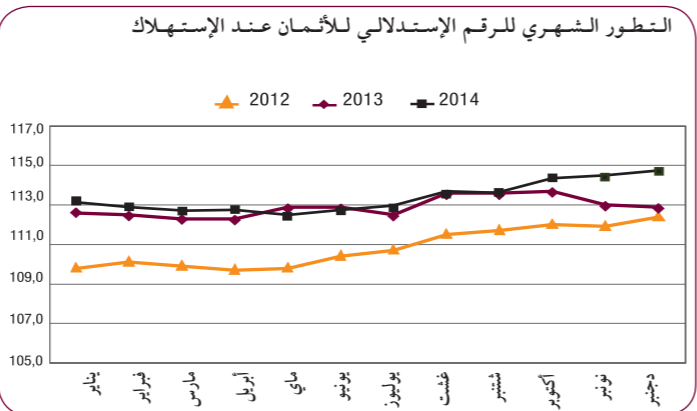
(2) تغير متوسط الرقم الإستهلاكي السنوي.

## الأثمان

الرقم الإستهلاكي للأثمان عند الإستهلاك (أساس 100 : 2006)

التطور حسب أقسام المواد

سجل الرقم الإستهلاكي للأثمان عند الإستهلاك، خلال شهر دجنبر 2014، ارتفاعا قدره 0,3% بالمقارنة مع الشهر السابق. وقد نتج هذا الارتفاع عن تزايد الرقم الإستهلاكي للمواد الغذائية بـ 0,9% وانخفاض الرقم الإستهلاكي للمواد غير الغذائية بـ 0,4%. بالمقارنة مع نفس الشهر من السنة



أقسام المواد	الرقم الإستهلاكي الشهري		الرقم الإستهلاكي السنوي	
	2014	2013	2014	2013
<b>المواد الغذائية</b>	<b>121,1</b>	<b>122,2</b>	<b>121,3</b>	<b>120,0</b>
المواد الغذائية والمشروبات	121,4	122,5	121,7	120,2
غير الكحولية	116,3	116,4	114,4	116,3
المشروبات الكحولية والتبغ	109,7	109,3	107,0	108,7
المواد غير الغذائية	112,7	113,1	109,9	112,2
الملابس والأحذية	111,8	111,9	106,5	109,2
السكن والنساء والكهرباء	111,8	111,9	106,5	109,2
والغاز ومحركات أخرى	111,8	111,9	106,5	109,2
الأثاث والأدوات المنزلية	111,8	111,9	106,5	109,2
والصيانة العادية للمنزل	111,8	111,9	106,5	109,2
الصحة	108,5	108,4	107,4	108,3
النقل	112,8	110,6	109,8	112,6
المواصلات	59,5	59,5	62,4	59,5
الترفيه والثقافة	96,3	96,4	97,3	96,4
التعليم	138,5	138,5	131,1	136,6
مطاعم وفنادق	120,7	120,7	116,9	119,8
مواد وخدمات أخرى	113,7	113,7	112,1	113,4
<b>الرقم الإستهلاكي العام</b>	<b>114,4</b>	<b>114,7</b>	<b>112,9</b>	<b>113,4</b>

المصدر : المنذوبية السامية للتخطيط (مديرية الإحصاء).

الإيداع القانوني : 2003/0016

## مديرية الإحصاء



زينة محمد بالحسن الوزاني - أكدال العالي - الرباط

الهاتف : 05 37 27 29 00 - الفاكس : 05 37 77 32 17 - E-mail : statguichet@statistic.gov.ma

www.hcp.ma

أنجزت هذه النشرة بتعاون مع البنك المغربي للتجارة الخارجية

**BMCE BANK**  
مناشروننا الأولى

# المؤشرات الإقتصادية والمالية

## القطاعات المنتجة

الموسم الفلاحي	2013-2012	2014-2013*	التغير %
<b>الفلاحة</b>			
المساحة المزروعة بالحبوب الثلاثة الرئيسية (بألف هكتار)	945	905	-4,2
القمح الصلب	2 259	2 081	-7,9
القمح الطري	1 967	1 585	-19,4
الدرة			

المصدر: وزارة الفلاحة والصيد البحري

القطاع	2013	2014*	التغير %
<b>الطاقة</b>			
الإنتاج الصافي للكهرباء (بمليون ك. و. س.)	26 689	27 788	4,1
النفط الخام المكرر (بألف طن)	7 161	6 717	-6,2
<b>البناء</b>			
إستهلاك الإسمنت (بألف طن)	14 864	14 060	-5,4

المصدر: م. و. ك. م، سامير والجمعية المهنية لشركات الإسمنت.

## المبادلات الخارجية

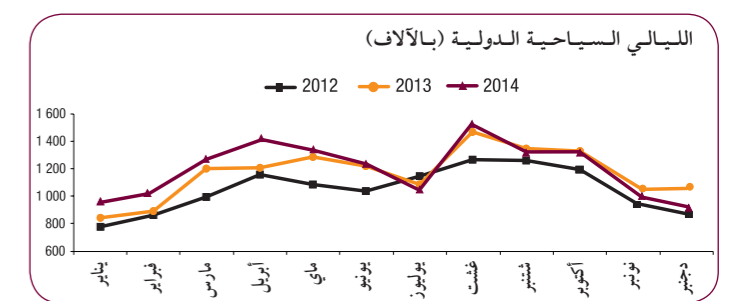
(بمليون درهم)	*2014	*2013	التغير %
<b>التجارة الخارجية (فاب)</b>			
الصادرات	280 225	296 850	5,9
السلع	153 721	165 198	7,5
الخدمات	126 504	131 652	4,1
منها: الأسفار	57 614	57 233	-0,7
الواردات	410 897	410 295	-0,1
السلع	338 172	337 317	-0,3
الخدمات	72 725	72 978	0,3
الرصيد التجاري	-130 672	-113 445	72,4
نسبة التغطية %	68,2	72,4	
<b>مداخيل المغاربة القاطنين بالخارج</b>	57 867	59 209	2,3

المصدر: مكتب الصرف.

## السياحة

التغير %	2014	2013
<b>الليالي السياحية بالفنادق المصنفة (بالآلاف)</b>	19 633	19 114
منها: الليالي السياحية الدولية (بالآلاف)	14 326	13 931

المصدر: وزارة السياحة.



م: معطيات مصححة

# الحسابات الوطنية الفصلية

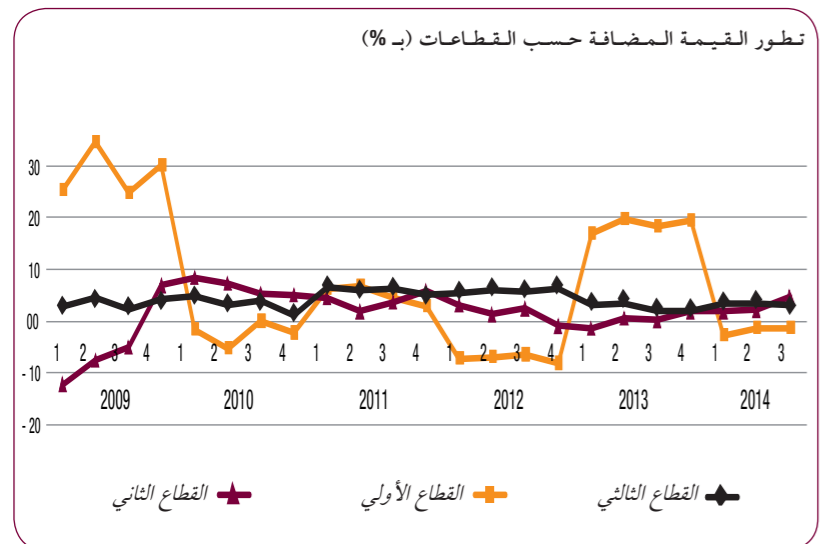
## الفصل الثالث من سنة 2014

القيمة المضافة حسب فروع النشاط الاقتصادي (مصححة من التغيرات الموسمية)

بأسعار السنة الماضية متسلسلة سنة الأساس 1998

القطاعات والفروع	2013	2014	سئوية بـ %
القطاع الفلاحي	29 255	28 797	-1,6
القطاع غير الفلاحي	128 293	133 060	3,7
الصيد البحري	1 068	1 105	3,5
صناعة الإخراج المعدني	3 158	3 807	20,6
الصناعة التحويلية	22 055	22 707	3,0
الكهرباء والماء	5 915	6 039	2,1
البناء والأشغال العمومية	8 325	8 363	0,5
التجارة	18 389	18 702	1,7
الفنادق والمطاعم	3 113	3 130	0,5
النقل	8 822	9 105	3,2
البريد والمواصلات	15 234	16 225	6,5
أشغال مالية وتأمينية	9 132	9 254	1,3
الخدمات المقدمة للمقاولات وخدمات شخصية	18 573	19 165	3,2
الإدارات العامة والضمان الاجتماعي	14 016	14 296	2,0
التعليم، الصحة والعمل الاجتماعي	14 656	15 418	5,2
فرع وهمي	-7 519	-7 474	-0,6
الضريبة على المنتجات صافية من الإعانات	22 796	23 389	2,6
<b>الناتج الداخلي الإجمالي (بالحجم)</b>	<b>179 745</b>	<b>184 898</b>	<b>2,9</b>
<b>الناتج الداخلي الإجمالي غير الفلاحي (بالحجم)</b>	<b>150 387</b>	<b>155 810</b>	<b>3,6</b>
<b>الناتج الداخلي الإجمالي (بالأسعار الجارية)</b>	<b>216 512</b>	<b>223 948</b>	<b>3,4</b>

المصدر: المندوبية السامية للتخطيط (مديرية المحاسبة الوطنية).



أظهرت نتائج الحسابات الوطنية خلال الفصل الثالث من سنة 2014 أن النمو الاقتصادي سجل 2,9% بدل 4,1% خلال نفس الفصل من سنة 2013. ويعزى هذا النمو إلى ارتفاع الأنشطة غير الفلاحية بنسبة 3,7% وإلى انخفاض النشاط الفلاحي بنسبة 1,6%.

وهكذا، سجلت القيمة المضافة للقطاع الأولي بالحجم، مصححة من التغيرات الموسمية، تراجعاً بنسبة 1,6% في الفصل الثالث من سنة 2014 مقابل نمو مهم قدره 18,4% خلال نفس الفترة من السنة الماضية. ويعزى هذا، إلى انخفاض أنشطة القطاع الفلاحي بنسبة 1,6% عوض ارتفاع نسبته 18,7% وارتفاع أنشطة الصيد البحري بنسبة 3,5% عوض 14,5%.

عرفت القيمة المضافة للقطاع الثانوي من جهتها، ارتفاعاً بنسبة 4,7% عوض 0,1% خلال الفصل الثالث من السنة الماضية. ويرجع هذا، إلى ارتفاع أنشطة:

- الصناعة الاستخراجية بنسبة 20,6% عوض انخفاض 2,9% ؛
  - الصناعات التحويلية بنسبة 3% عوض انخفاض 0,7% ؛
  - الماء والكهرباء بنسبة 2,1% عوض 1,7% ؛
  - البناء والأشغال العمومية بنسبة 0,5% عوض 3,8%.
- سجلت القيمة المضافة للقطاع الثالثي من جهتها، نمواً بلغ 3,2% بدل 2,1% نفس الفصل من سنة 2013. حيث عرفت جميع مكونات هذا القطاع نمواً إيجابياً:
- البريد والمواصلات 6,5% عوض 1,4% ؛
  - خدمات التعليم، الصحة والعمل الاجتماعي 5,2% مقابل 3,4% ؛
  - النقل 3,2% بدل 3,3% ؛
  - الخدمات المقدمة للأسر والمقاولات 3,2% مقابل 1,4% ؛
  - الخدمات المقدمة من طرف الإدارات العمومية والضمان الاجتماعي 2% عوض 1,7% ؛
  - التجارة 1,7% عوض 1% ؛
  - الخدمات المالية والتأمينية 1,3% بدل انخفاض 0,4% ؛
  - الفنادق والمطاعم 0,5% أقل من 3,2% المسجلة خلال نفس الفترة من السنة الماضية.

وبالأسعار الجارية، سجل الناتج الداخلي الإجمالي ارتفاعاً بنسبة 3,4% خلال الفصل الثالث من سنة 2014 مساهماً بـ 2,4 نقطة في النمو عوض 4,6% في نفس الفترة من سنة 2013 مساهماً بـ 4,1% مما نتج عنه ارتفاعاً في المستوى العام للأسعار بنسبة 0,5% عوض استقرار.

ارتفع الطلب الداخلي بنسبة 1,2% خلال الفصل الثالث من سنة 2014 عوض 3,3% نفس الفترة من سنة 2013 مساهماً بـ 2,4 نقطة في النمو عوض 4,6 نقطة. في هذا الإطار، ارتفعت نفقات الاستهلاك النهائي للأسر بنسبة 2,1% بدل 3,2% وسجلت نفقات الاستهلاك النهائي للإدارات العمومية ارتفاعاً بنسبة 2,9% عوض 3,4%. وعرف إجمالي الاستثمار إجمالياً تكوين رأس المال الثابت وتغير المخزون (زيادة نسبتها 1,6% مقابل 3,5% خلال نفس الفترة من السنة الماضية).

عرفت المبادلات الخارجية من السلع والخدمات تحسناً بفضل ارتفاع الصادرات بنسبة 2,8% عوض 3% والواردات بنسبة 0,9% عوض 3,2%. وبلغت مساهمة الطلب الخارجي في النمو الاقتصادي 0,5 نقطة بدل مساهمة سلبية بـ 0,5 نقطة خلال نفس الفصل من السنة الماضية.

خلال هذا الفصل، سجل إجمالي الدخل الوطني المتاح ارتفاعاً بنسبة 3,1% عوض 5,2% في الفصل الثالث من سنة 2013 وبلغ الأرباح الوطني 25,7% من الناتج الداخلي الإجمالي بدل 25,4%.

### الإستعمالات الرئيسية للناتج الداخلي الإجمالي بالحجم (بأسعار السنة الماضية متسلسلة سنة الأساس 1998)

بمليون درهم	الفصل الثالث 2013	الفصل الثالث 2014	التغيرات البن سئوية بـ %
نفقات الإستهلاك النهائي للأسر	106 958	109 204	2,1
نفقات الإستهلاك النهائي للإدارات العمومية	29 282	30 131	2,9
التكوين الخام للأسر	54 410	55 254	1,6
الصادرات من السلع والخدمات	55 246	56 777	2,8
الواردات من السلع والخدمات	63 061	63 622	0,9

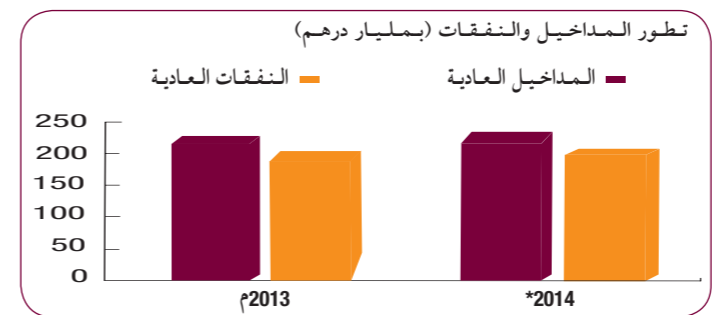
### الدخل الوطني الإجمالي المتاح والإدخار الوطني الإجمالي (بالأسعار الجارية)

بمليون درهم	الفصل الثالث 2013	الفصل الثالث 2014	التغيرات البن سئوية بـ %
الدخل الوطني الإجمالي المتاح	229 338	236 459	3,1
الإدخار الوطني الإجمالي	54 891	57 655	5,0

## المالية العمومية

(بمليون درهم)	2013	*2014	التغير %
<b>المداخيل العادية</b>	228 777	238 122	4,1
<b>النفقات العادية</b>	209 702	210 436	0,3
الدين العمومي	22 502	24 784	10,1
<b>الإستثمار</b>	48 195	52 509	9,0
رصيد الحسابات	-16 569	-17 998	
<b>الخصومية للخزينة</b>	-45 689	-42 821	
<b>العجز/الفائض الإجمالي</b>			

المصدر: وزارة الاقتصاد والمالية.

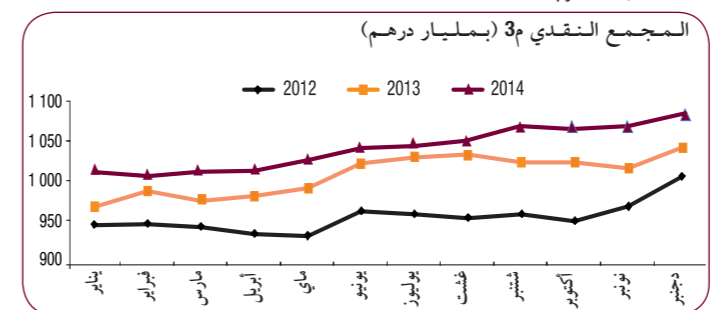


## النقد

(بمليون درهم)	2013	*2014	التغير %
<b>مجموع النقد م3</b>	1 023 166	1 090 867	6,6
<b>مجموعات التوظيفات السائلة</b>	412 707	475 878	15,3
<b>مقاييل المجموع م3</b>	1 023 166	1 090 867	6,6
ديون للاقتصاد	859 099	896 096	4,3
الديون الصافية على الإدارة المركزية	149 281	143 959	-3,6
الإحتياطات الدولية الصافية	150 267	180 754	20,3
موارد ذات طابع غير نقدي	157 490	166 324	5,6
مقاييل أخرى للمجموع م3	22 009	36 383	65,3

(1) مجموع المقاييل = الإحتياطات الدولية الصافية + الديون الصافية على الإدارة المركزية + ديون للاقتصاد - موارد ذات طابع غير نقدي + مقاييل أخرى للمجموع م3

المصدر: بنك المغرب.



## سوق العملة

الوضعية في شهر	2013	*2014	التغير %
<b>البورصة</b>			
حجم المعاملات (بمليون درهم)	18 279	13 430	-26,5
رسملة البورصة (بمليون درهم)	451 113	448 484	7,4
مؤشر مازي	9 114,14	9 620,11	5,6
مؤشر ماديكس	7 418,05	7 842,76	5,7
<b>الهيئة المكلفة بالتوظيف الجماعي للقيم المتقولة</b>			
العدد	384	384	0,0
الأصول الصافية (بمليون درهم)	289 775	296 628	2,4

المصدر: بورصة الدار البيضاء، مجلس القيم المتقولة.