

وضعية سوق الشغل الفصل الرابع من سنة 2015

أحدث الاقتصاد الوطني، ما بين الفصل الرابع من سنة 2014 ونفس الفترة من سنة 2015، 29 000 شغل، وذلك نتيجة إحصاءات 39 000 منصب بالوسط الحضري وبقدر 10 000 بالوسط القروي. وتأتي هذه المناصب الجديدة، نتيجة إحصاءات 29 000 منصب بقطاع البناء والأشغال العمومية، 23 000 منصب بقطاع الخدمات، و16 000 منصب بقطاع الصناعة بما فيها الصناعة التقليدية، وبقدر 39 000 منصب بقطاع الفلاحة، الغابة والصيد.

وفي هذا الشأن، انخفض عدد العاطلين بالمغرب، ما بين الفترتين، بـ 69 000 شخص، و42 000 بالوسط الحضري و 27 000 بالوسط القروي ليصل بذلك حجم البطالة على المستوى الوطني إلى 1 080 000 شخص. وهكذا انخفض معدل البطالة بـ 0,5 نقطة على المستوى الوطني، منتقلا بذلك من 9,7% إلى 9,2% من 14,8% إلى 14,1% بالوسط الحضري ومن 4% إلى 3,5% بالوسط القروي. كما انتقل لدى الشباب المتراوحة أعمارهم ما بين 15 و 24 سنة من 19,7% إلى 20% ولدى حاملي الشهادات من 17% إلى 17,1%. ومن جهة، ارتفع معدل الشغل الناقص بـ 0,8 نقطة، منتقلا من 10,3% إلى 11,1% على المستوى الوطني، من 9% إلى 9,9% بالوسط الحضري ومن 11,5% إلى 12,3% بالوسط القروي.

المؤشرات الفصلية للنشاط والشغل والبطالة حسب وسط الإقامة (1)

المؤشرات	الفصل الرابع 2014			الفصل الرابع 2015		
	حضري قروي المجموع			حضري قروي المجموع		
النشاط والشغل (15 سنة فأكثر)	11 777	5 506	6 271	11 816	5 543	6 273
السكان النشيطون	26,9	33,5	21,1	26,4	32,5	21,0
نسبة الإناث ضمن السكان النشيطين	46,9	56,6	40,8	47,8	57,4	41,6
معدل النشاط	— حسب الجنس :					
• ذكور	71,0	77,8	66,7	72,8	80,0	68,1
• إناث	24,4	36,7	16,6	24,4	36,2	16,9
— حسب السن :	• 15-24 سنة					
	30,2	40,8	21,5	31,5	44,0	22,1
	61,2	66,3	57,7	61,0	65,1	58,2
	60,0	67,8	55,7	60,8	67,8	57,0
	42,1	57,4	33,9	43,7	58,4	35,5
— حسب الشهادة :	• بدون شهادة					
	47,0	58,8	35,0	48,3	59,9	36,1
	46,9	50,3	45,9	47,0	49,5	46,3
• حاصل على شهادة	10 697	5 312	5 385	10 667	5 322	5 345
السكان النشيطون المشتغلون	42,6	54,6	35,0	43,1	55,1	35,5
معدل الشغل	78,3	59,3	96,9	78,4	60,4	96,4
نسبة الشغل المؤدى عنه ضمن الشغل الكلي، منها :	59,7	44,2	69,1	58,6	41,9	69,0
العامل المستأجر	40,3	55,8	30,9	41,4	58,1	31,0
الشغل الذاتي	1 187	654	533	1 095	613	482
السكان النشيطون المشتغلون في حالة شغل ناقص	11,1	12,3	9,9	10,3	11,5	9,0
معدل الشغل الناقص	السكان النشيطون العاطلون					
	1 080	194	886	1 149	221	928
نسبة الإناث ضمن السكان النشيطين العاطلين	30,7	20,9	32,8	28,1	14,1	31,5
معدل البطالة	9,2	3,5	14,1	9,7	4,0	14,8
— حسب الجنس :	• ذكور					
	8,7	4,2	12,0	9,5	5,1	12,8
• إناث	10,5	2,2	21,9	10,4	1,7	22,2
— حسب السن :	• 15-24 سنة					
	20,0	7,8	38,9	19,7	9,9	36,7
	13,9	4,5	21,1	13,6	3,6	21,1
	4,9	2,2	6,7	6,3	2,2	8,9
	2,1	0,6	3,5	3,1	1,2	4,8
— حسب الشهادة :	• بدون شهادة					
	3,4	1,6	6,1	4,5	2,5	8,1
• حاصل على شهادة	17,1	9,7	19,3	17,0	9,6	19,2

المصدر : المندوبية السامية للتخطيط (مديرية الإحصاء)، البحث الوطني حول التشغيل.

(1) بالنسبة لتعاريف المصطلحات والمؤشرات المستعملة، انظر المعجم على الموقع الإلكتروني للمندوبية السامية للتخطيط : <http://www.hcp.ma>

الإيداع القانوني : 2003/0016

مديرية الإحصاء



زنقة محمد بالحسن الوزاني - أكادال العالي - الرباط

الهاتف : 05 37 27 29 00 - الفاكس : 05 37 77 32 17 - E-mail : statguichet@statistic.gov.ma - www.hcp.ma

أنجزت هذه النشرة بتعاون مع البنك المغربي للتجارة الخارجية



محتوى

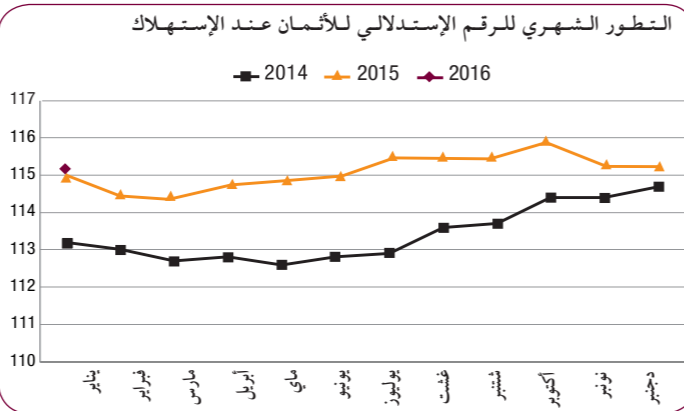
- الأثمان
- مؤشرات إقتصادية ومالية
- الرقم الاستدلالي للإنتاج الصناعي والطاقي والمعدني الفصل الرابع سنة 2015
- وضعية سوق الشغل الفصل الرابع سنة 2015

الأثمان

الرقم الاستدلالي للأثمان عند الإستهلاك (أساس 100 : 2006)

التطور حسب أقسام المواد

سجل الرقم الاستدلالي للأثمان عند الاستدلالي للمواد غير الغذائية الإستهلاك، خلال شهر يناير 2016، بـ 0,1% انخفاضاً بـ 0,1% بالمقارنة مع الشهر السابق. وقد نتج هذا الانخفاض للآثمان عند الإستهلاك ارتفاعاً بـ 0,3% عن تراجع الرقم الاستدلالي للمواد الغذائية بـ 0,3% وتزايد الرقم



أقسام المواد	الرقم الاستدلالي الشهري			الرقم الاستدلالي لشهر يناير		
	ديسمبر 2015	يناير 2016	التغير %	ديسمبر 2015	يناير 2016	التغير %
المواد الغذائية	123,6	123,2	-0,3	123,5	123,2	-0,2
المواد الغذائية والمشروبات	123,7	123,3	-0,3	123,8	123,3	-0,4
غير الكحولية	122,7	122,7	0,0	118,1	122,7	3,9
المشروبات الكحولية والتبغ	109,5	109,6	0,1	108,9	109,6	0,6
المواد غير الغذائية	114,0	114,0	0,0	112,8	114,0	1,1
الملابس والأحذية	113,1	113,7	0,5	112,5	113,7	1,1
السكن والنساء والكهرباء والغاز ومجروقات أخرى والآثاث والأدوات المنزلية والصيانة العادية للمنزل	108,9	108,9	0,1	108,5	108,9	0,4
الصحة	104,3	104,3	0,0	104,0	104,3	0,3
النقل	107,4	107,0	-0,4	107,4	107,0	-0,4
المواصلات	59,5	59,5	0,0	59,5	59,5	0,0
التربية والثقافة	96,9	97,0	0,1	96,4	97,0	0,6
التعليم	141,4	141,4	0,0	138,5	141,4	2,1
مطاعم وفنادق	124,0	124,0	0,0	121,2	124,0	2,3
مواد وخدمات أخرى	114,0	114,1	0,1	113,7	114,1	0,4
الرقم الاستدلالي العام	115,4	115,3	-0,1	115,0	115,3	0,3

المصدر : المندوبية السامية للتخطيط (مديرية الإحصاء).

المندوبية السامية للتخطيط معالمة إحصائية

نشرة شهرية

تطور الرقم الاستدلالي للأثمان عند الإستهلاك حسب المدن

المدينة	الرقم الاستدلالي الشهري			الرقم الاستدلالي لشهر يناير		
	ديسمبر 2015	يناير 2016	التغير %	ديسمبر 2015	يناير 2016	التغير %
أكادير	113,3	113,1	-0,2	112,9	113,1	0,2
الدار البيضاء	117,9	118,0	0,1	117,8	118,0	0,2
فاس	114,9	115,3	0,3	115,3	115,3	0,0
القنيطرة	114,2	114,1	-0,1	114,6	114,1	-0,4
مراكش	115,5	115,2	-0,3	114,5	115,2	0,6
وجدة	114,2	113,9	-0,3	114,3	113,9	-0,3
الرباط	113,4	113,3	-0,1	113,0	113,3	0,3
تطوان	114,3	114,3	0,0	113,8	114,3	0,4
مكناس	118,7	118,6	-0,1	117,0	118,6	1,4
طنجة	117,2	117,4	0,2	116,3	117,4	0,9
العيون	115,3	114,7	-0,5	114,7	114,7	0,0
الداخلة	115,3	115,6	0,3	114,3	115,6	1,1
كلميم	114,9	114,2	-0,6	114,0	114,2	0,2
سطات	114,0	113,9	-0,1	114,5	113,9	-0,5
أسفي	111,3	110,0	-1,2	111,0	110,0	-0,9
بني ملال	113,3	113,4	0,1	113,5	113,4	-0,1
الحسيمة	115,3	114,9	-0,3	114,9	114,9	0,0
المجموع	115,4	115,3	-0,1	115,0	115,3	0,3

المصدر : المندوبية السامية للتخطيط (مديرية الإحصاء).

على مستوى المدن، سجل الرقم الاستدلالي للأثمان عند الإستهلاك خلال شهر يناير 2016 مقارنة مع الشهر السابق أهم الانخفاضات في أسفي بـ 1,2% وفي كلميم بـ 0,6% وفي العيون بـ 0,5% وفي مراكش ووجدة والحسيمة بـ 0,3%. بينما سجلت ارتفاعات في كل من فاس والداخلة بـ 0,3% ووطنجة بـ 0,2% والدار البيضاء وبني ملال بـ 0,1%.

تطور التغيرات السنوية 2016-2014

السنة	يناير/يناير ⁽¹⁾	التغير (%)
2014	0,5	1,7
2015	1,6	0,5
2016	0,3	1,4

المصدر : المندوبية السامية للتخطيط (مديرية الإحصاء).

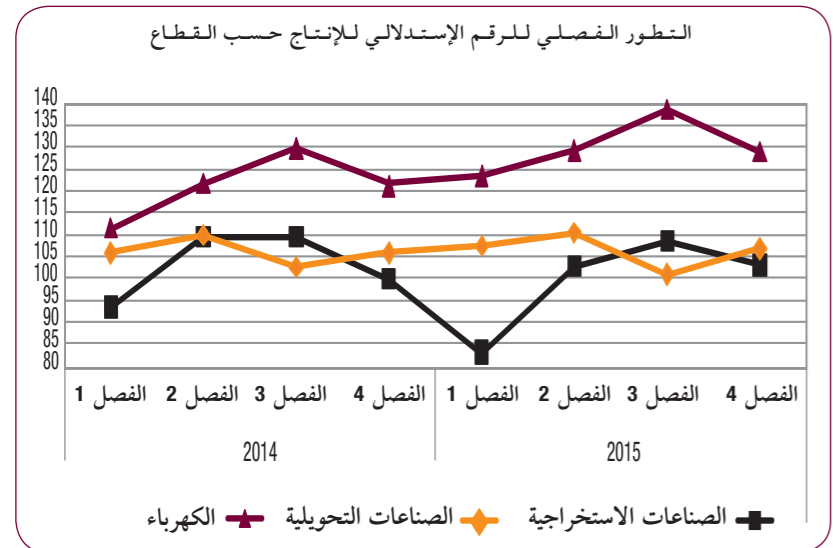
(1) تغير الرقم الاستدلالي للشهر الحالي مقارنة مع نفس الشهر من السنة الماضية.
(2) تغير متوسط الرقم الاستدلالي للإثنا عشر شهراً الأخيرة مقارنة مع الإثني عشر شهراً السابقة.

مؤشرات إقتصادية ومالية

الرقم الاستدلالي للإنتاج الصناعي والطاقي والمعدني الفصل الرابع من سنة 2015 (أساس 100 : 2010)

القطاعات والفروع	الفصل الرابع 2014	الفصل الرابع 2015	التغير %	سنة 2014	سنة 2015	التغير %
الصناعات الاستخراجية	100,1	103,1	3,0	103,2	99,5	-3,6
المعادن الحديدية	112,3	113,1	0,7	102,9	104,3	1,4
صناعات استخراجية أخرى	99,4	102,6	3,2	103,2	99,3	-3,9
الصناعات التحويلية	106,0	106,9	0,8	106,2	106,6	0,4
الصناعات الغذائية	112,2	118,0	5,2	111,8	116,0	3,8
صناعة التبغ	109,2	112,5	3,0	110,3	111,5	1,0
صناعة النسيج	107,0	97,5	-8,9	96,6	96,9	0,3
صناعة الملابس والفرو	95,8	101,6	6,1	102,9	104,4	1,5
صناعة الجلد وأدوات السفر والأحذية	97,6	96,5	-1,1	94,1	91,0	-3,3
نجارة الخشب وصناعة مواد الخشب	97,5	109,1	11,9	87,5	87,4	0,0
صناعة الورق والورق المقوى	94,3	95,4	1,1	96,0	96,5	0,6
نشر، طباعة واستنساخ	116,5	133,1	14,3	115,9	125,0	7,8
تكرير البترول	101,7	4,3	-95,8	101,3	57,8	-43,0
الصناعة الكيماوية	114,0	122,5	7,5	110,1	115,9	5,3
صناعة المطاط والبلاستيك	110,7	108,3	-2,2	110,0	107,0	-2,7
صناعة منتجات أخرى غير معدنية	92,0	99,1	7,7	96,6	96,7	0,2
صناعة المواد المعدنية	89,7	98,6	10,0	102,5	100,2	-2,3
تحويل المواد المعدنية	109,4	118,8	8,6	111,4	115,3	3,5
صناعة الآلات والتجهيزات	104,2	102,3	-1,8	98,6	96,1	-2,5
صناعة الآلات والأجهزة الكهربائية	108,9	111,7	2,6	94,5	97,3	2,9
صناعة أجهزة الراديو، التلفزة والاتصال	97,1	94,9	-2,3	117,5	114,1	-2,9
صناعة أجهزة الطب والدقة والنظر وصناعة الساعات	163,7	165,0	0,8	174,3	172,5	-1,0
صناعة السيارات والهيكل	95,5	116,9	22,5	103,8	113,4	9,2
صناعة وسائل أخرى للنقل	127,9	140,0	9,5	123,5	129,6	5,0
صناعة الأثاث وصناعات مختلفة	86,6	80,1	-7,4	96,8	88,8	-8,3
الكهرباء	120,9	129,1	6,8	121,0	130,2	7,6

المصدر : المندوبية السامية للتخطيط (مديرية الإحصاء).



عرف الرقم الاستدلالي لإنتاج الصناعة التحويلية ارتفاعا قدره 0,8% خلال الفصل الرابع من سنة 2015 مقارنة مع نفس الفترة من سنة 2014. ويعود هذا التطور أساسا إلى ارتفاع الرقم الاستدلالي للإنتاج في «الصناعة الكيماوية» بـ 7,5% وفي «الصناعات الغذائية» بـ 5,2% وفي «صناعة منتجات أخرى غير معدنية» بـ 7,7% حيث سجل الرقم الاستدلالي لإنتاج الاسمنت ارتفاعا بـ 10,0% وفي «صناعة السيارات» بـ 22,5% وفي «صناعة الملابس والفرو» بـ 6,1%. وعلى العكس من ذلك، فقد تراجع الرقم الاستدلالي لإنتاج «تكرير النفط» بـ 95,8% وفي «صناعة النسيج» بـ 8,9% وفي «صناعة الأثاث وصناعات مختلفة» بـ 7,4% وفي «صناعة المطاط والبلاستيك» بـ 2,2% وفي «صناعة أجهزة الراديو، التلفزة والاتصال» بـ 2,3% وفي «صناعة الآلات والتجهيزات» بـ 1,8%.

وفيما يتعلق بالرقم الاستدلالي لإنتاج المعادن، فقد ارتفع رقمه الاستدلالي بنسبة 3,0% وذلك نتيجة الارتفاع المسجل في الرقم الاستدلالي لإنتاج «المنتجات المختلفة للصناعات الاستخراجية» بـ 3,2% و«المعادن الحديدية» بـ 0,7%. وأخيرا، فقد سجل الرقم الاستدلالي لإنتاج الطاقة الكهربائية، من جهته ارتفاعا قدره 6,8%.

وبهذا، يكون الرقم الاستدلالي للإنتاج قد سجل، خلال سنة 2015 مقارنة مع 2014، ارتفاعا بـ 0,4% بالنسبة لقطاع الصناعة التحويلية وبـ 7,6% بالنسبة لقطاع الطاقة الكهربائية فيما عرف هذا الرقم انخفاضا بـ 3,6% بالنسبة لقطاع المعادن.

التطور الفصلي للرقم الاستدلالي للإنتاج حسب القطاع

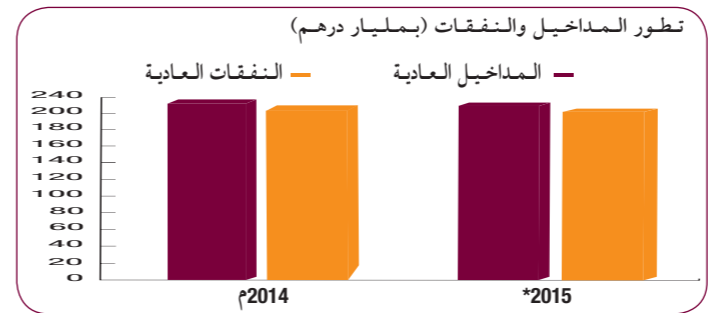
سنة	الصناعات الاستخراجية	الصناعات التحويلية	كهرباء
سنة 2014			
الفصل الأول	93,5	106,0	111,5
الفصل الثاني	109,8	110,0	121,9
الفصل الثالث	109,5	102,7	129,7
الفصل الرابع	100,1	106,0	120,9
سنة 2015			
الفصل الأول	83,3	107,5	123,5
الفصل الثاني	103,0	110,7	129,2
الفصل الثالث	108,6	101,2	138,8
الفصل الرابع	103,1	106,9	129,1

المصدر : المندوبية السامية للتخطيط (مديرية الإحصاء).

المالية العمومية

(بمليون درهم)	2014 م	*2015	التغير %
المداخيل العادية	236 990	233 759	-1,4
التنفقات العادية	209 695	200 966	-4,2
الدين العمومي	24 788	27 289	10,1
الاستثمار	54 307	58 544	7,8
رصيد الحسابات الخصوصية للتجزئة	-16 632	-16 951	-
العجز/الفائض الإجمالي	-43 644	-42 702	-

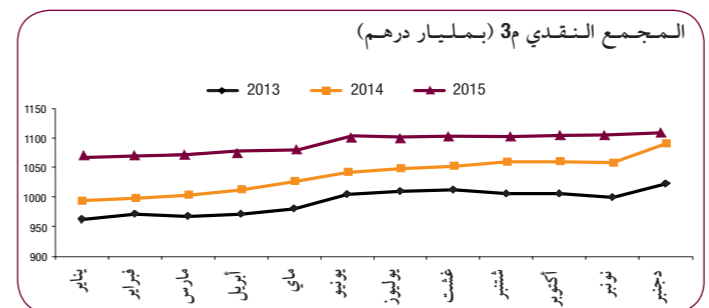
المصدر : وزارة الاقتصاد والمالية.



النقد

(بمليون درهم)	2014 م	*2015	التغير %
مجموع النقد 3م	1 086 227	1 146 862	5,6
مجموعات التوظيفات السائلة	479 430	545 179	13,7
مقابلات المجموع 3م ⁽¹⁾	1 086 227	1 146 862	5,6
ديون للاقتصاد	890 244	904 085	1,6
الديون الصافية على الإدارة المركزية	143 720	146 796	2,1
الإحتياطيات الدولية الصافية	181 882	224 607	23,5
موارد ذات طابع غير نقدي	165 471	169 694	2,6
مقابلات أخرى للمجموع 3م	35 853	41 067	14,5

(1) مجموع المقابلات = الإحتياطيات الدولية الصافية + الديون الصافية على الإدارة المركزية + ديون للاقتصاد - موارد ذات طابع غير نقدي + مقابلات أخرى للمجموع 3م
المصدر : بنك المغرب.



سوق العملة

(بمليون درهم)	2014 م	*2015	التغير %
حجم المعاملات (بمليون درهم)	49 811	52 091	4,6
رسملة البورصة (بمليون درهم)	484 448	453 316	-6,4
مؤشر مازي	9 620,11	8 925,71	-7,2
مؤشر ماديكس	7 842,76	7 255,21	-7,5

الهيئة المكلفة بالتوظيف الجماعي للقيم المنقولة	29 يناير 2016	26 فبراير 2016	التغير %
العدد	408	409	0,2
الأصول الصافية (بمليون درهم)	318 455	336 451	5,7

المصدر : بورصة الدار البيضاء، مجلس القيم المنقولة.

القطاعات المنتجة

	2014-2013	*2015-2014	التغير %
الفلاحة الحوامض	114	118	3,4
المساحة (بألف هكتار)	2 227	1 882	-15,5
الإنتاج (بألف طن)			

المصدر : وزارة الفلاحة والصيد البحري.

	2014	*2015	التغير %
الطاقة	27 795	29 715	6,9
الإنتاج الصافي للكهرباء (بمليون ك. و. س)	6 717
النفط الخام المكرر (بألف طن)			

	2014	*2015	التغير %
البناء	14 060	14 252	1,4
إستهلاك الإسمنت (بألف طن)			

المصدر : م. و. ك. م، سامير والجمعية المهنية لشركات الإسمنت.

المبادلات الخارجية

(بمليون درهم)	2014	*2015	التغير %
التجارة الخارجية (فوب)	300 878	318 699	5,9
الصادرات	167 872	179 983	7,2
السلع	133 006	138 716	4,3
الخدمات	59 317	58 562	-1,3
منها : الأسفار	414 947	396 009	-4,6
الواردات	341 132	320 015	-6,2
السلع	73 815	75 994	3,0
الخدمات	-114 069	-77 310	-
الرصيد التجاري	72,5	80,5	
نسبة التغطية %			

مداخيل المغاربة القاطنين بالخارج

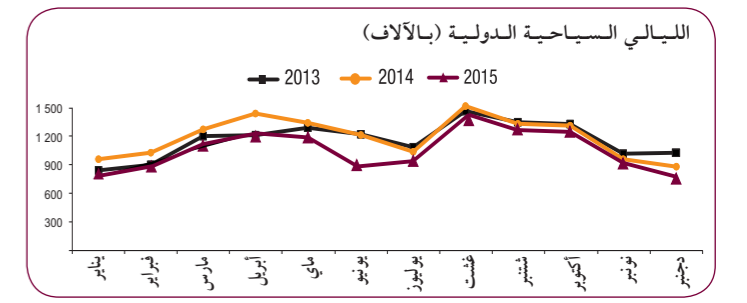
	2014	*2015	التغير %
مداخيل المغاربة القاطنين بالخارج	59 977	61 773	3,0

المصدر : مكتب الصرف.

السياحة

	2014	2015	التغير %
الليالي السياحية بالفنادق المصنفة (بالآلاف)	19 633	18 397	-6,3
منها : الليالي السياحية الدولية (بالآلاف)	14 326	12 504	-12,7

المصدر : وزارة السياحة.



م: معطيات مصححة ، : معطيات مؤقتة ... معطيات غير متوفرة