

INDICE DE LA PRODUCTION INDUSTRIELLE, ENERGETIQUE ET MINIERE

Troisième trimestre 2016 (Base 100 : 2010)

L'indice de la production des industries manufacturières hors raffinage de pétrole a enregistré une hausse de 0,2% au cours du troisième trimestre 2016 par rapport à la même période de 2015.

Cette évolution résulte notamment de la hausse de l'indice de la production des «industries chimiques» de 2,9%, de celui des «industries alimentaires» de 1,8%, de celui de l'«industrie automobile» de 12,8%, de celui des «autres matériels de transport» de 14,2%, de celui des «produits métalliques» de 1,3% et de celui des «produits de l'édition» de 2,6%.

En revanche, l'indice de la production des «autres produits minéraux non métalliques» a enregistré une baisse de 2,7% avec une diminution de l'indice de la production du ciment de 3,9%, celui des «machines et appareils électriques» de 12,5%, celui des «articles d'habillement et fourrures» de 3,4%, celui de l'«industrie textile» de 3,4%, celui des «produits du travail des métaux» de 2,7% et celui des «produits en caoutchouc ou en plastique» de 2,9%.

Par ailleurs, l'indice de la production minière a enregistré une baisse de 2,6%, résultant de la diminution de l'indice de la production des «produits divers des industries extractives» de 2,7% et de la hausse de celui des «minerais métalliques» de 1,0%.

Enfin, l'indice de la production de l'énergie électrique a enregistré, de son côté, une hausse de 4,5%.

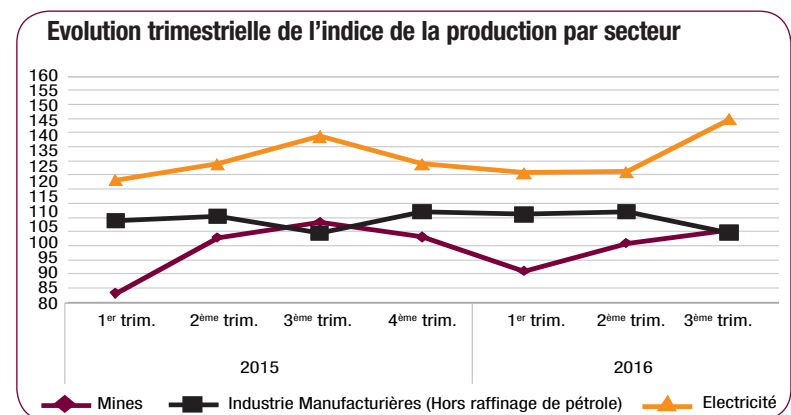
Evolution trimestrielle de l'indice de la production par secteur

	Mines	Industries Manufacturières (hors raffinage de pétrole)	Electricité
ANNEE 2015			
1 ^{er} trim.	83,3	108,9	123,5
2 ^{ème} trim.	103,0	110,6	129,2
3 ^{ème} trim.	108,6	104,8	138,8
4 ^{ème} trim.	103,1	112,3	129,1
ANNEE 2016			
1 ^{er} trim.	91,1	111,2	126,1
2 ^{ème} trim.	101,1	112,1	126,5
3 ^{ème} trim.	105,8	105,0	145,0

Source : Haut - Commissariat au Plan (Direction de la Statistique).

SECTEUR ET BRANCHE	3 ^{ème} trimestre 2015	3 ^{ème} trimestre 2016	Var. %
MINES	108,6	105,8	- 2,6
Minerais métalliques	100,1	101,1	1,0
Produits divers des industries extractives	109,0	106,1	- 2,7
INDUSTRIES MANUFACTURIERES (hors raffinage de ptrole)	104,8	105,0	0,2
Produits des industries alimentaires	119,0	121,2	1,8
Tabac manufacturé	110,9	112,4	1,4
Produits de l'industrie textile	91,4	88,3	- 3,4
Articles d'habillement et fourrures	103,8	100,3	- 3,4
Cuir, articles de voyage, chaussures	79,5	69,3	- 12,8
Produits du travail du bois	60,8	60,0	- 1,3
Papiers et cartons	96,3	93,3	- 3,1
Produits de l'édition, produits imprimés ou reproduits	122,5	125,7	2,6
Produits chimiques	108,1	111,2	2,9
Produits en caoutchouc ou en plastique	97,0	94,2	- 2,9
Autres produits minéraux non métalliques	84,4	82,1	- 2,7
Produits métalliques	85,9	87,0	1,3
Produits du travail des métaux	119,6	116,4	- 2,7
Machines et équipements	94,4	91,6	- 3,0
Machines et appareils électriques	88,3	77,3	- 12,5
Equipements de radio, télévision et communication	140,1	140,9	0,6
Instruments médicaux, de précision, d'optique et industrie d'horlogerie	158,9	156,6	- 1,4
Produits de l'industrie automobile	98,1	110,7	12,8
Autres matériels de transport	114,7	131,0	14,2
Meubles, industries diverses	84,7	82,7	- 2,4
ELECTRICITE	138,8	145,0	4,5

Source : Haut - Commissariat au Plan (Direction de la Statistique).



Dépôt légal 96/159 - ISSN : 1113-738X

Direction de la Statistique



Rue Mohamed Belhassan El Ouazzani - Haut Agdal - Rabat
Tél. : 05 37 27 29 00 - Fax : 05 37 77 32 17 - E-mail : statguichet@hcp.ma
www.hcp.ma

Ce bulletin est réalisé avec la collaboration de la Banque Marocaine du Commerce Extérieur



Repères statistiques

Sommaire

Prix.....	1
Indicateurs économiques et financiers.....	2
Enquête de conjoncture quatrième trimestre 2016.....	3
Indice de la production industrielle, énergétique et minière troisième trimestre 2016.....	4

BULLETIN MENSUEL

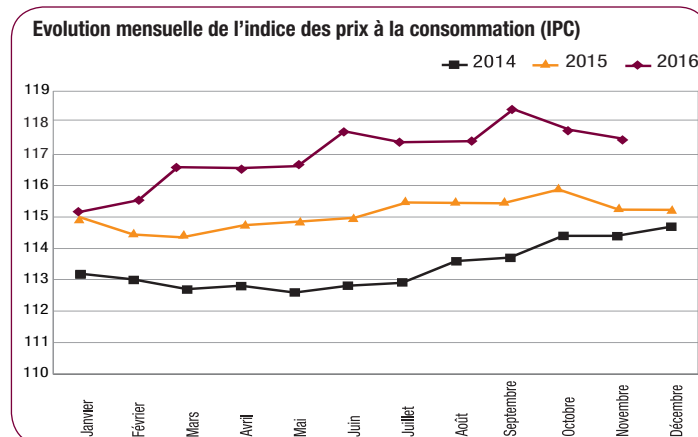
PRIX

Indice des Prix à la Consommation (Base 100 : 2006)

Evolution par division de produits

L'indice des prix à la consommation a connu, au cours du mois de novembre 2016, une baisse de 0,3% par rapport au mois précédent. Cette variation est le résultat de la baisse de 0,7% de l'indice des produits alimentaires et de la hausse de 0,1% de l'indice des produits non alimentaires.

Comparé au même mois de l'année précédente, l'indice des prix à la consommation a enregistré une hausse de 1,9% au cours du mois de novembre 2016. Le taux d'accroissement de l'indice moyen des onze premiers mois de 2016, par rapport à celui de la même période de 2015, s'établit à +1,7%.



DIVISION DE PRODUITS	INDICES MENSUELS			INDICES DES ONZE PREMIERS MOIS		
	Oct. 2016	Nov. 2016	VAR. %	2015	2016	VAR. %
Produits alimentaires	127,9	127,0	- 0,7	123,2	126,5	2,7
Produits alimentaires et boissons non alcoolisées	128,2	127,2	- 0,8	123,3	126,8	2,8
Boissons alcoolisées et tabac	122,7	122,7	0,0	120,7	122,7	1,7
Produits non alimentaires	110,8	110,9	0,1	109,5	110,3	0,7
Articles d'habillement et chaussures	114,3	114,5	0,2	112,8	114,0	1,1
Logement, eau, électricité, gaz et autres combustibles	114,0	114,2	0,2	112,8	113,9	1,0
Meubles, articles de ménage et entretien courant du foyer	109,4	109,4	0,0	108,6	109,1	0,5
Santé	104,5	104,6	0,1	104,2	104,4	0,2
Transport	109,7	109,9	0,2	109,1	108,8	- 0,3
Communication	59,4	59,4	0,0	59,6	59,5	- 0,2
Loisirs et culture	98,7	98,7	0,0	96,7	98,1	1,4
Enseignement	145,4	145,5	0,1	139,3	142,5	2,3
Restaurants et hôtels	126,6	126,8	0,2	122,4	125,5	2,5
Biens et services divers	114,5	114,5	0,0	114,1	114,3	0,2
Indice général	117,9	117,6	- 0,3	115,1	117,0	1,7

Source : Haut-Commissariat au Plan (Direction de la Statistique).

Evolution de l'IPC par ville

VILLE	INDICES MENSUELS			INDICES DES ONZE PREMIERS MOIS		
	Oct. 2016	Nov. 2016	VAR. %	2015	2016	VAR. %
Agadir	116,7	116,4	- 0,3	113,2	115,4	1,9
Casablanca	119,8	120,2	0,3	117,8	119,5	1,4
Fès	118,6	117,8	- 0,7	115,3	117,0	1,5
Kénitra	116,4	116,2	- 0,2	114,6	115,9	1,1
Marrakech	117,8	117,8	0,0	115,0	116,9	1,7
Oujda	116,4	115,4	- 0,9	114,2	115,3	1,0
Rabat	116,1	115,7	- 0,3	113,0	115,1	1,9
Tétouan	117,7	116,8	- 0,8	114,4	116,2	1,6
Meknès	121,9	119,8	- 1,7	117,8	120,1	2,0
Tanger	120,2	119,2	- 0,8	116,9	119,1	1,9
Laâyoune	118,1	116,8	- 1,1	115,0	116,5	1,3
Dakhla	118,3	117,8	- 0,4	115,2	117,3	1,8
Guelmim	116,7	116,6	- 0,1	114,5	116,0	1,3
Settat	117,5	117,7	0,2	113,6	116,0	2,1
Safi	110,9	112,3	1,3	110,5	111,5	0,9
Béni-Mellal	115,8	116,2	0,3	113,3	115,5	1,9
Al-Hoceïma	116,9	117,6	0,6	115,3	118,0	2,3
Ensemble	117,9	117,6	- 0,3	115,1	117,0	1,7

Source : Haut-Commissariat au Plan (Direction de la Statistique).

Au cours du mois de novembre de l'année 2016, les indices mensuels par ville ont connu, par rapport au mois précédent, les baisses les plus importantes à Meknès avec 1,7%, à Laâyoune avec 1,1%, à Oujda avec 0,9%, à Tétouan et Tanger avec 0,8%, à Fès avec 0,7% et à Dakhla avec 0,4%. En revanche, des hausses ont été enregistrées à Safi avec 1,3%, à Al-Hoceïma avec 0,6%, à Casablanca et Béni-Mellal avec 0,3% et à Settat avec 0,2%.

Pour l'évolution interannuelle, l'IPC a enregistré au cours des onze premiers mois de 2016 par rapport à la même période de 2015 les hausses les plus importantes à Al-Hoceïma avec 2,3%, à Settat avec 2,1%, à Meknès avec 2,0%, à Agadir, Rabat, Tanger et Béni-Mellal avec 1,9%, à Dakhla avec 1,8% et à Marrakech avec 1,7% ; et les moins importantes à Safi avec 0,9%, Oujda avec 1,0% et à Kénitra avec 1,1%.

Evolution des variations interannuelles de 2014 à 2016

ANNEE	VARIATIONS EN %	
	NOVEMBRE/NOVEMBRE (1)	LES ONZE PREMIERS MOIS (2)
2014	1,9	1,7
2015	0,9	1,6
2016	1,2	0,4

Source : Haut-Commissariat au Plan (Direction de la Statistique).

(1) Variation de l'indice du mois courant par rapport au même mois de l'année précédente.
(2) Variation de l'indice moyen des onze premiers mois par rapport à celui de la même période de l'année précédente.

INDICATEURS ECONOMIQUES ET FINANCIERS

Secteurs productifs

	Situation de janvier à octobre		
	2015	2016*	Var. %
Pêche			
Produits commercialisés de la pêche côtière et artisanale			
Poids (en tonne)	1 036 628	1 153 381	11,3
Valeur (en KDh)	5 111 858	5 469 671	7,0

Source : Office National des Pêches.

	Situation de janvier à octobre		
	2015	2016*	Var. %
Energie			
Production nette d'électricité (GWh)	24 894	25 472	2,3
Pétrole mis en œuvre (milliers de tonnes)
Bâtiment			
Consommation de ciment (milliers de tonnes)	11 723	11 826	0,9

Sources : ONEE, SAMIR et Association Professionnelle des Cimentiers du Maroc.

Echanges extérieurs

(En millions de dirhams)	Situation de janvier à octobre		
	2015*	2016*	Var. %
Commerce Extérieur (FAB)			
Exportations	271 686	279 146	2,7
Biens	150 766	152 340	1,0
Services	120 920	126 806	4,9
dont : voyages	53 307	55 375	3,9
Importations	334 236	362 692	8,5
Biens	270 873	293 251	8,3
Services	63 363	69 441	9,6
Solde commercial	-62 550	-83 546	
Taux de couverture (en %)	81,3	77,0	
Recettes M.R.E.	50 968	53 059	4,1

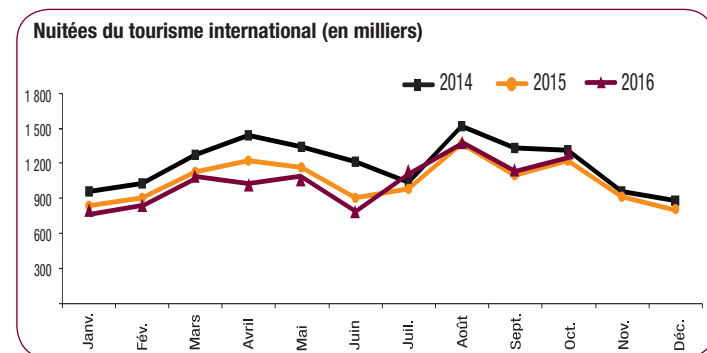
MRE : Marocains Résidant à l'Étranger

Source : Office des Changes.

Tourisme

	Situation de janvier à octobre		
	2015	2016	Var. %
Nuitées globales dans les hôtels classés (en milliers)	15 885	16 205	2,0
dont : nuitées du tourisme international (en milliers)	10 816	10 607	-1,9

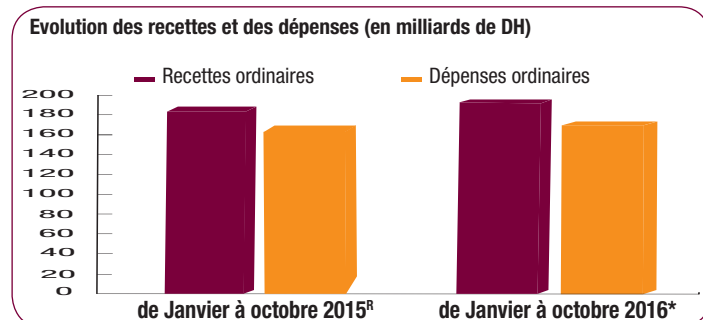
Source : Ministère du Tourisme.



Finances publiques

(En millions de dirhams)	Situation de janvier à octobre		
	2015 ^R	2016*	Var. %
Recettes ordinaires	186 268	197 073	5,8
Dépenses ordinaires	163 612	169 530	3,6
Dette publique	24 500	24 859	1,5
Investissement	42 758	48 048	12,4
Solde des Comptes Spéciaux du Trésor	-12 791	-12 924	
Déficit / Excédent global	-32 893	-33 429	

Source : Ministère de l'Economie et des Finances.

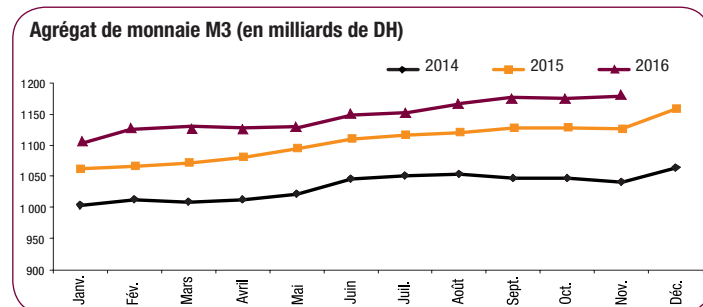


Monnaie

(En millions de dirhams)	Situation de janvier à novembre		
	2015 ^R	2016*	Var. %
Agrégat de monnaie M3	1 122 085	1 180 666	5,2
Agrégats de placements liquides	527 660	578 690	9,7
Contreparties de la monnaie M3 ⁽¹⁾	1 122 085	1 180 666	5,2
Créances sur l'économie	885 072	943 040	6,5
Créances nettes sur l'administration centrale	156 019	145 484	-6,8
Réserves Internationales Nettes	220 783	249 765	13,1
Ressources à caractère non monétaire	168 876	189 275	12,1
Autres contreparties de M3	29 086	31 653	8,8

(1) : Total des contreparties = Réserves Internationales Nettes + Créances nettes sur l'AC + Créances sur l'économie - Ressources à caractère non monétaire + Autres contreparties de M3

Source : Bank Al-Maghrib.



Marché de capitaux

	Situation au mois d'octobre		
	2015 ^R	2016*	Var. %
Bourse			
Volume des transactions (en millions de DH)	2 980,82	4 462,73	49,7
Capitalisation boursière (en millions de DH)	458 357	536 676	17,1
Indice MASI	9 093,21	10 672,53	17,4
Indice MADEX	7 421,15	8 739,36	17,8
O.P.C.V.M.	28 Oct. 2016	25 Nov. 2016	Var. %
Nombre	419	421	0,5
Actifs nets (en millions de DH)	353 026	361 381	2,4

OPCVM : Organisme de placement collectif en valeurs mobilières

Sources : Bourse de Casablanca et Autorité Marocaine du Marché des Capitaux.

... Données non disponibles * : Données provisoires R : Données rectifiées

ENQUÊTE TRIMESTRIELLE DE CONJONCTURE : Secteurs des industries extractive, manufacturière, énergétique, environnementale Quatrième trimestre 2016

1. Appréciations des chefs d'entreprises pour le troisième trimestre 2016

La production **industrielle manufacturière** aurait connu, au troisième trimestre 2016, une stabilité selon 44% des patrons, une baisse selon 30% et une augmentation selon 26%. Cette évolution aurait été le résultat d'une baisse de la production dans les branches de la «Fabrication d'autres produits minéraux non métalliques» et de la «Fabrication de produits à base de tabac» d'une part, et d'une augmentation de la production dans les branches des «Industries alimentaires», de la «Fabrication de boissons» et de l'«Industrie chimique» d'autre part. Les carnets de commandes du secteur ont été jugés d'un niveau normal par 64% des chefs d'entreprises et inférieur à la normale par 22%. L'emploi aurait, selon 41% des patrons, connu une stagnation. Dans ce contexte, le taux d'utilisation de la capacité productive (TUC) se serait établi à 70% au 3ème trimestre 2016. La production du secteur de l'**industrie extractive**, de son côté, aurait, selon la majorité des patrons, affiché une hausse due, en particulier, à une amélioration de la production d'«Autres industries extractives», dominée par les phosphates. La situation des carnets de commande a été, par ailleurs, jugée d'un niveau normal par la plupart des chefs d'entreprises de ce secteur. L'emploi aurait, selon la majorité des patrons, connu une stabilité et le TUC se serait établi à 80%.

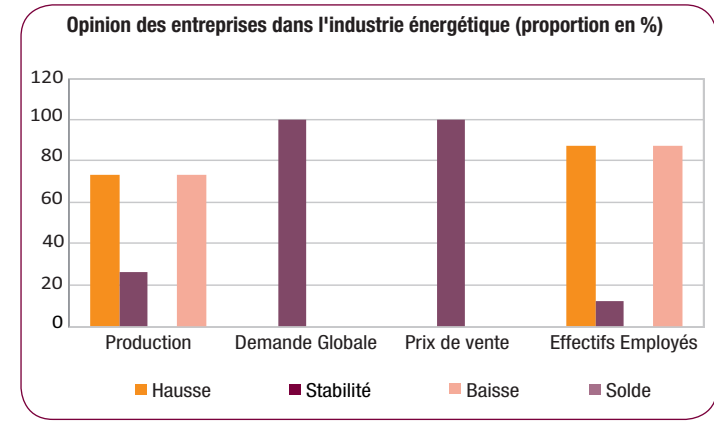
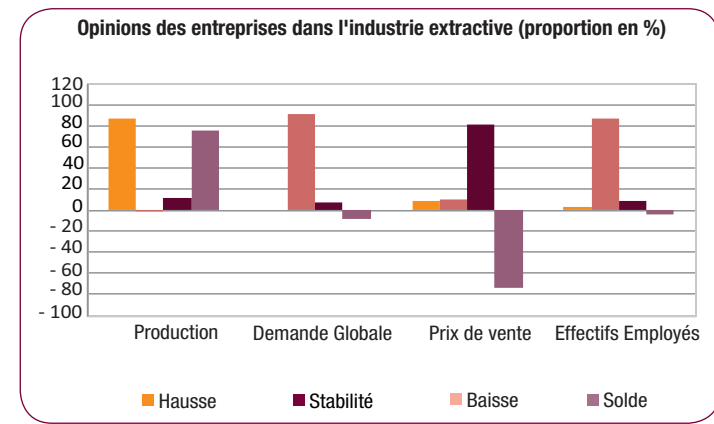
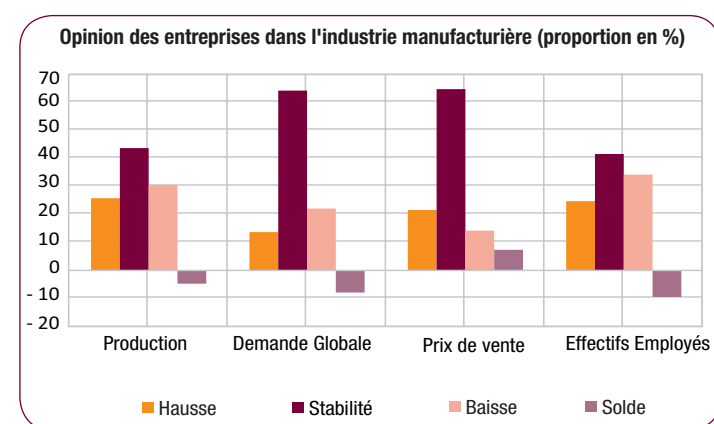
L'**industrie énergétique** aurait, selon la majorité des chefs d'entreprises, connu une hausse due à une augmentation de la «Production et distribution d'électricité, de gaz, de vapeur et d'air conditionné». La production de l'**industrie environnementale** aurait enregistré, en revanche, une diminution, selon 55% des chefs d'entreprises, imputable au recul de l'activité du «Captage, traitement et distribution d'eau».

Les carnets de commandes ont été jugés d'un niveau normal par la totalité des chefs d'entreprises des deux secteurs, énergétique et environnemental. L'emploi aurait, selon la majorité des patrons du secteur énergétique et plus de la moitié des chefs d'entreprises du secteur environnemental, connu une hausse. Dans ces conditions, le TUC aurait atteint 89% pour l'industrie énergétique et 83% pour l'**industrie environnementale**.

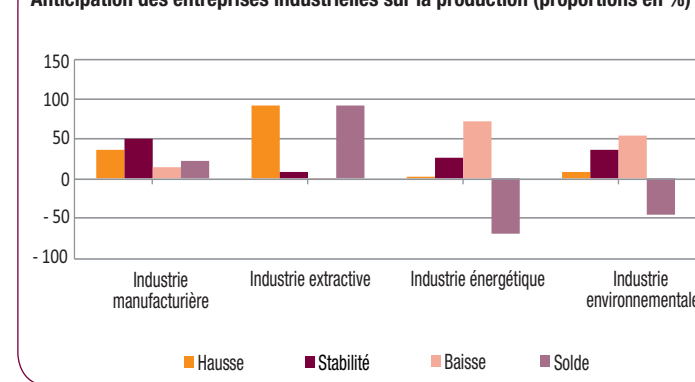
2. Anticipations des chefs d'entreprises pour le quatrième trimestre 2016

36% des patrons anticipent une hausse de la production **industrielle manufacturière** au 4ème trimestre 2016, attribuable à une augmentation de l'activité des «Industries alimentaires», de l'«Industrie chimique» et de la «Métallurgie». En outre, 35% des chefs d'entreprises prévoient une augmentation des effectifs employés. Les anticipations de la majorité des patrons révèlent également une hausse de la production de l'**industrie extractive**, imputable principalement à une amélioration de la production des phosphates. Au niveau des effectifs employés, 91% des patrons prévoient une stabilité.

L'**industrie énergétique** connaîtrait, selon près des trois quarts des chefs d'entreprises, une baisse de la production due à une diminution de la «Production et distribution d'électricité, de gaz, de vapeur et d'air conditionné». La production de l'**industrie environnementale** devrait, pour 55% des industriels, baisser, notamment, dans les activités du «Captage, traitement et distribution d'eau». L'emploi connaîtrait une baisse selon plus des trois quarts des patrons du secteur énergétique et une hausse selon plus de la moitié des chefs d'entreprises du secteur environnemental.



Anticipation des entreprises industrielles sur la production (proportions en %)



Opinion des entreprises dans l'industrie environnementale (proportions en %)

