

أهم مؤشرات جودة الشغل خلال سنة 2016

شباب بدون عمل وغير متمدرس

قراءة شباب من بين أربعة شباب متراوحة أعمارهم ما بين 15 و 24 سنة (1 685 000 شاب) على المستوى الوطني لا يعملون ولا يدرسون ولا يتابعون أي تكوين⁽¹⁾. تبلغ هذه النسبة 44% في صفوف الإناث (1 319 000 شخص) و 11,7% في صفوف الذكور (366 000 شخص).

من بين الساكنة في سن التمدرس بالتعليم الثانوي التأهيلي (15-17 سنة) 14,2% (300 000 شاب) لا يعملون ولا يدرسون ولا يتابعون أي تكوين. تبلغ هذه النسبة 24,6% لدى الإناث (243 000 شخص) و 5,1% لدى الذكور (58 000 شخص). ومن بين الأشخاص البالغين من العمر 18 و 24 سنة، تبلغ هذه النسبة 34,6% (1 385 000 شخص) و 53,5% لدى الإناث (1 077 000 شخص) و 15,5% لدى الذكور (308 000 شخص).

وبصرف النظر عن هذه الفئة من السكان، فإن هذه المذكرة تروم تقديم لمحة عن بعض الجوانب المتعلقة بجودة الشغل الذي يمارسه السكان النشيطون المشتغلون الذين تتراوح أعمارهم بين 15 سنة وما فوق.

ضعف تأهيل اليد العاملة وضعف جودة الشغل

من بين 10 642 000 نشيطا مشتغلا من البالغين من العمر 15 سنة فما فوق، 6 426 000 بدون شهادة (60,4%)، 2 900 000 لديهم شهادة ذات مستوى متوسط⁽²⁾ (27,2%) و 1 316 000 لديهم شهادة ذات مستوى عالي⁽³⁾ (12,4%).

ومن بين النشيطين المشتغلين الذين لا يتوفرون على أية شهادة، 3 337 000 يشتغلون بقطاع «الزراعة الغاية والصيد» (أي، 82,5% من الحجم الإجمالي للشغل بهذا القطاع)، 676 000 بقطاع «البناء والأشغال العمومية» (64,9%)، 603 000 بقطاع الصناعة (50,3%) و 1 802 000 بقطاع الخدمات (41,5%).

على المستوى الوطني، 98,2% من المستأجرين صرحوا أنهم استفادوا من تكوين تحمل المشغل تكلفته خلال 12 شهرا الأخيرة (97,7% بالوسط الحضري).

أساليب هشّة للإدماج في سوق الشغل

يمثل الشغل غير المؤدى عنه 20,5% من الحجم الإجمالي للشغل على المستوى الوطني حيث يهم 2 178 000 نشيطا مشتغلا من أصل 10 642 000 منهم 91,2% بالوسط القروي (أي 1 987 000 شخص). كما أن 9% من النشيطين المشتغلين (958 000 شخصا) هم صديفون أو موسميون.

ما يقارب 5% من النشيطين المشتغلين يعملون جزءا من الليل وآخر من النهار، و 3% بالتناوب ما بين الليل والنهار و 1% لا يشتغلون إلا بالليل⁽⁴⁾.

أربعة نشيطين مشتغلين من بين كل عشرة (4 325 000 شخص) اشتغلوا لمدة تفوق 48 ساعة في الأسبوع على المستوى الوطني، 47% بالوسط الحضري (2 549 000 شخص) و 34,1% بالوسط القروي (1 776 000 شخص)؛ ونشيط مشتغل من بين كل اثنين في صفوف الرجال (3 935 000 شخص) و 14,2% في صفوف النساء (391 000 شخص).

ضعف تنظيم وحماية العاملين⁵

ما يقارب ثلثي العاملين (3 093 000 شخص) لا يتوفرون على عقد عمل تنظم علاقاتهم

مع مشغلهم، منهم 716 000 بقطاع «البناء والأشغال العمومية»، أي ما يعادل 89,7% من إجمالي اليد العاملة بهذا القطاع.

كما أن 96,6% من النشيطين المشتغلين (10 282 000 شخص) غير منخرطين في أية نقابة أو منظمة مهنية، 94% في الوسط الحضري و 99% في الوسط القروي. في حين بلغت هذه النسبة 94% على الصعيد الوطني (4 672 000 شخص) في صفوف المستأجرين، مقابل 92,4% بالمدن (3 295 000 شخص) و 98,3% بالقرى (1 377 000 شخص).

في نفس الإطار، 8 344 000 نشيطا مشتغلا (أي 78,4% من مجموع النشيطين المشتغلين) على المستوى الوطني لا يتوفرون على تغطية صحية، مقابل 3 507 000 بالمدن (64,6%) و 4 838 000 بالقرى (92,8%). وبلغت هذه النسبة 58,8% في صفوف المستأجرين (أي 2 922 000 شخص) على المستوى الوطني، و 50,3% في الوسط الحضري (1 734 000 شخص) و 80,5% في الوسط القروي (1 128 000 شخص).

تصور النشيطين المشتغلين لعملهم

حوالي نشيط مشتغل من بين كل خمسة (2 278 000) غير راض على عمله وعبر عن رغبته في تغيير شغله. وتبلغ هذه النسبة 35,1% من مجموع النشيطين المشتغلين بقطاع «البناء والأشغال العمومية» (366 000 شخص).

وتتمثل الدوافع الأساسية المصرح بها في الحصول على شغل يوفر مدخولا أكبر بالنسبة لـ 71%، والعمل في ظروف أكثر ملائمة بالنسبة لـ 9,4%، والرغبة في مزاولة شغل أكثر استقرارا بالنسبة لـ 5,1%، والتوفر على شغل يتلاءم أكثر مع التكوين المحصل عليه بالنسبة لـ 5,2%.

3,5% من النشيطين المشتغلين (373 000 شخص) صرحوا أنهم لا يستطيعون التوفيق بين حياتهم الخاصة وحياتهم المهنية رغم كل الجهود المبذولة، 16,1% (1 713 000 شخص) يستطيعون التوفيق لكن بصعوبة كبيرة، و 30,2% (3 214 000 شخص) يستطيعون ذلك لكن بصعوبة.

- تم اعتماد هذا المؤشر من طرف المفوضية الأوروبية منذ سنة 2010 لتحديد الشباب الذين لا يعملون ولا يدرسون. هذا المؤشر يهم شريحة، أوسع من فئة الشباب العاطل، تشمل فئات أخرى في وضعية متباينة، من بينها تلك التي تسمى بالهشاشة: الشباب الذين لا يقدر ولا يريدون العمل لسبب من الأسباب، الشباب الذين تتكفل الأسرة برعايتهم، الشباب المتطوعون، الشباب في حالة إعاقه، الشباب الذين يبحثون عن التوجيه، والشباب الآخرين غير النشيطين.
- تتضمن شهادات المستوى المتوسط، شهادات التعليم الابتدائي، الثانوي الإعدادي، وشهادات التأهيل أو التخصص المهني.
- تتضمن شهادات المستوى العالي، شهادات التعليم الثانوي التأهيلي، التقنيين أو التقنيين الممتازين، وشهادات التعليم العالي (الجامعات والمدارس والمعاهد العليا).
- حسب مدونة الشغل:
 - فيما يتعلق بالأنشطة غير الفلاحية، يعتبر العمل بالليل كل عمل يمارس ما بين الساعة التاسعة ليلا والسادسة صباحا.
 - فيما يتعلق بالأنشطة الفلاحية، يعتبر العمل بالليل كل عمل يمارس ما بين الساعة الثامنة ليلا والخامسة صباحا.
- بسبب بعض الاختلافات البسيطة بين الإحصائيات الروتينية التي تنتجها الجهات المكلفة (الصندوق الوطني للضمان الاجتماعي، الصندوق المهني المغربي للتقاعد، الصندوق المغربي للتقاعد...) وتلك المجمعة في إطار البحث الوطني حول الشغل، لم يتم نشر النتائج المتعلقة بالتغطية الاجتماعية للمشتغلين بهذه المذكرة.

الإيداع القانوني : 2003/0016

مديرية الإحصاء



زنقة محمد بالحسن الوزاني - أكدال العالي - الرباط

الهاتف : 05 37 27 29 00 - الفاكس : 05 37 77 32 17 - E-mail : statguichet@hcp.ma

www.hcp.ma

أنجزت هذه النشرة بتعاون مع البنك المغربي للتجارة الخارجية

BMCE BANK OF AFRICA

البنك المغربي للتجارة الخارجية إفريقيا



محتوى

- الأثمان
- مؤشرات إقتصادية ومالية
- الحسابات الوطنية الفصلية للفصل الثالث من سنة 2016
- أهم مؤشرات جودة الشغل خلال سنة 2016

المنشورية السامية للتخطيط



معالمة إحصائية

نشرة شهرية

تطور الرقم الاستدلالي للأثمان عند الاستهلاك حسب المدن

المدينة	الرقم الاستدلالي الشهري		الرقم الاستدلالي السنوي		التغير %
	نونبر 2016	دجنبر 2016	2015	2016	
أكادير	116,4	115,4	113,2	115,4	-0,9
الدار البيضاء	120,2	120,2	117,8	119,5	1,4
فاس	117,8	117,8	115,3	117,1	1,6
القنيطرة	116,2	116,5	114,6	116,0	1,2
مراكش	117,8	117,9	115,0	117,0	1,7
وجدة	115,4	115,4	114,2	115,3	1,0
الرباط	115,7	115,5	113,0	115,1	-0,2
تطوان	116,8	116,4	114,4	116,3	-0,3
مكناس	119,8	119,9	117,9	120,1	1,9
طنجة	119,2	119,3	117,0	119,1	1,8
العيون	116,8	116,9	115,1	116,5	1,2
الداخلة	117,8	118,1	115,2	117,4	1,9
كلميم	116,6	116,1	114,5	116,0	-0,4
سطات	117,7	116,7	113,7	116,1	-0,8
أسفي	112,3	113,2	110,5	111,6	1,0
بني ملال	116,2	116,6	113,3	115,6	2,0
الحسيمة	117,6	117,3	115,3	117,9	-0,3
المجموع	117,6	117,5	115,2	117,1	-0,1

المصدر : المنشورية السامية للتخطيط (مديرية الإحصاء).

على مستوى المدن، سجل الرقم الاستدلالي للأثمان عند الاستهلاك خلال شهر دجنبر 2016 أهم الانخفاضات في أكادير بـ 0,9% وفي سطات بـ 0,8% وفي كلميم بـ 0,4%. وعلى العكس من ذلك، سجلت أهم الإرتفاعات في أسفي بـ 0,8% وفي القنيطرة والداخلة وبني ملال بـ 0,3%. وبالنسبة للتطور السنوي، فقد سجل الرقم الاستدلالي للأثمان عند الاستهلاك أهم الإرتفاعات في سطات بـ 2,3% وفي بني ملال بـ 2,0% وفي أكادير والداخلة ومكناس والرباط بـ 1,9% وفي طنجة بـ 1,8%، بينما سجلت أقل الإرتفاعات في كل من وجدة وأسفي بـ 1,0% والعيون والقنيطرة بـ 1,2% وكلميم بـ 1,3% والدار البيضاء بـ 1,4%.

تطور التغيرات السنوية 2016-2014

السنة	دجنبر/دجنبر ⁽¹⁾	التغير (%) السنوي ⁽²⁾
2014	1,6	0,4
2015	0,6	1,6
2016	1,8	1,6

المصدر : المنشورية السامية للتخطيط (مديرية الإحصاء).

(1) تغير الرقم الاستدلالي للشهر الحالي مقارنة مع نفس الشهر من السنة الماضية.

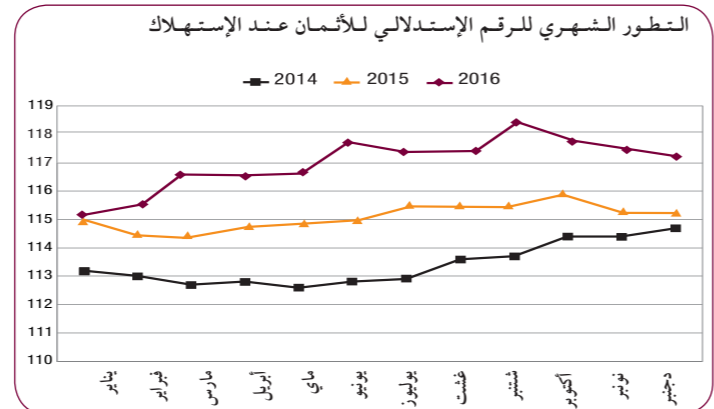
(2) تغير متوسط الرقم الاستدلالي السنوي.

الأثمان

الرقم الاستدلالي للأثمان عند الاستهلاك (أساس 100 : 2006)

التطور حسب أقسام المواد

سجل الرقم الاستدلالي للأثمان عند الاستهلاك، خلال شهر دجنبر 2016، انخفاضا قدره 0,1% بالمقارنة مع الشهر السابق. وقد نتج هذا الانخفاض عن تراجع الرقم الاستدلالي للمواد الغذائية بـ 0,2% وتزايد الرقم الاستدلالي للمواد الغذائية بـ 0,1%.



أقسام المواد	الرقم الاستدلالي الشهري		الرقم الاستدلالي السنوي		التغير %
	نونبر 2016	دجنبر 2016	2015	2016	
المواد الغذائية	127,0	126,7	123,2	126,5	-0,2
المواد الغذائية والمشروبات غير الكحولية	127,2	126,9	123,3	126,8	-0,2
المشروبات الكحولية والتبغ	122,7	122,7	120,9	122,7	0,0
المواد غير الغذائية	110,9	111,0	109,5	110,3	0,7
الملابس والأحذية	114,5	114,9	112,9	114,1	1,1
السكن والماء والكهرباء والغاز ومحروقات أخرى والآلات والأدوات المنزلية والصيانة العادية للمنزل	114,2	114,2	112,8	113,9	1,0
الصحة	109,4	109,4	108,6	109,2	0,6
النقل	104,6	104,6	104,2	104,5	0,3
المواصلات	109,9	109,9	109,0	108,9	-0,1
الترفيه والثقافة	59,4	59,4	59,6	59,5	-0,2
التعليم	98,7	98,7	96,7	98,2	1,6
مطاعم وفنادق	145,5	145,5	139,5	142,7	2,3
مواد وخدمات أخرى	126,8	127,1	122,5	125,6	2,5
	114,5	114,5	114,1	114,3	0,2
الرقم الاستدلالي العام	117,6	117,5	115,2	117,1	-0,1

المصدر : المنشورية السامية للتخطيط (مديرية الإحصاء).

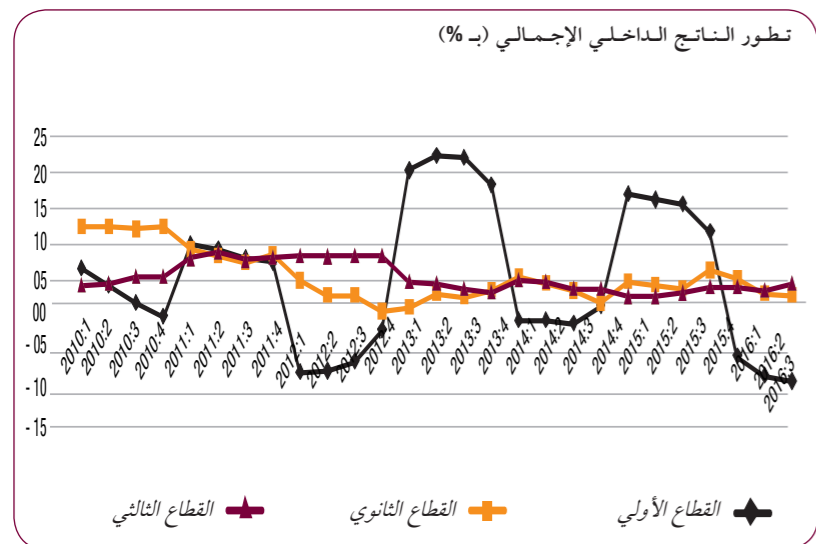
الحسابات الوطنية الفصلية

الفصل الثالث من سنة 2016

القيمة المضافة حسب فروع النشاط الاقتصادي (مصححة من التغيرات الموسمية)
بأسعار السنة الماضية متسلسلة سنة الأساس 2007

القطاعات والفروع	الفصل الثالث		التغيرات بين 2015 و 2016 سئوية بـ %
	2016	2015	
القطاع الفلاحي	27 465	31 112	-11,7
القطاع غير الفلاحي	168 915	165 741	1,9
الصيد البحري	2 506	2 547	-1,6
صناعة الإخراج المعدني	2 978	3 021	-1,4
الصناعة التحويلية	31 682	31 416	0,8
الكهرباء والماء	4 782	4 603	3,9
البناء والأشغال العمومية	11 800	11 716	0,7
التجارة	18 193	17 846	1,9
الفنادق والمطاعم	4 575	4 248	7,7
النقل	8 658	8 367	3,5
البريد والمواصلات	12 219	11 805	3,5
أنشطة مالية وتأمينية	11 182	10 970	1,9
الخدمات المقدمة للمقاولات وخدمات شخصية	26 677	26 026	2,5
الإدارات العامة والضمان الاجتماعي	19 052	18 634	2,2
التعليم، الصحة والعمل الاجتماعي	18 215	17 902	1,7
الضريبة على المنتجات صافية من الإعانات	34 447	32 404	6,3
الناتج الداخلي الإجمالي (بالحجم)	228 468	226 609	0,8
الناتج الداخلي الإجمالي غير الفلاحي (بالحجم)	200 317	195 418	2,5
الناتج الداخلي الإجمالي (بالأسعار الجارية)	250 809	243 917	2,8

المصدر: المندوبية السامية للتخطيط (مديرية المحاسبة الوطنية).



أظهرت نتائج الحسابات الوطنية تباطؤا ملحوظا في النمو الاقتصادي الوطني الذي سجل نسبة نمو بلغت 0,8% خلال الفصل الثالث من سنة 2016 عوض 4,1% خلال نفس الفترة من سنة 2015. ويعزى ذلك إلى تراجع ملحوظ للنشاط الفلاحي وإلى النمو المتواضع للأنشطة غير الفلاحية. وشكّل الطلب الداخلي قاطرة للنمو الاقتصادي خصوصا الاستهلاك النهائي للأسر والاستثمار في سياق متمسك بالتحكم في التضخم وارتفاع في الحاجة لتمويل الاقتصاد الوطني. انخفضت القيمة المضافة للفصل الأول بالحجم، مصححة من التغيرات الموسمية، بنسبة 10,9% في الفصل الثالث من سنة 2016 بعد نمو مهم قدره 13,5% خلال نفس الفصل من السنة الماضية. ويعزى هذا، إلى انخفاض القيمة المضافة لأنشطة القطاع الفلاحي بنسبة 11,7% عوض ارتفاع نسبته 13,3% سنة من قبل، وإلى انخفاض القيمة المضافة للصيد البحري بنسبة 1,6% عوض ارتفاع بنسبة 15,9%.

ومن جهتها، عرفت وتيرة نمو القيمة المضافة للقطاع الثانوي ترجعا ملموسا منتقلة من 1,8% خلال الفصل الثالث من السنة الماضية إلى 0,9% ويرجع هذا إلى نمو ضعيف للقيم المضافة لأنشطة:

- الماء والكهرباء بنسبة 3,9% عوض ارتفاع بنسبة 4,6%؛
 - الصناعات التحويلية بنسبة 0,8% عوض 2,8%؛
 - البناء والأشغال العمومية بنسبة 0,7% عوض 0,1%؛
 - انخفاض نمو أنشطة الصناعة الاستخراجية بنسبة 1,4% عوض انخفاض بنسبة 3,9% في حين، سجلت القيمة المضافة للقطاع الثالثي نموا بنسبة 2,5% عوض 1,2% خلال الفصل الثالث من سنة 2015، مع ارتفاع في نمو القيم المضافة لأنشطة:
 - الفنادق والمطاعم 7,7% عوض انخفاض بنسبة 1,6%؛
 - النقل 3,5% بدل 2,9%؛
 - البريد والمواصلات 3,5% عوض 4%؛
 - الخدمات المقدمة للأسر والمقاولات 2,5% مقابل 3,6%؛
 - الخدمات المقدمة من طرف الإدارات العمومية والضمان الاجتماعي 2,2% مقابل 0,5%؛
 - التجارة 1,9% عوض 1,2%؛
 - الخدمات المالية والتأمينية 1,9% عوض انخفاض 3,6%؛
 - خدمات التعليم، الصحة والعمل الاجتماعي 1,7% مقابل 0,6%.
- وبالأسعار الجارية، عرف الناتج الداخلي الإجمالي نموا بلغ 2,8% بدل 6% سنة من قبل، مما نتج عنه زيادة في المستوى العام للأسعار بنسبة 2% عوض 1,9%.
- ارتفع الطلب الداخلي بنسبة 4,2% خلال الفصل الثالث من سنة 2016 عوض 0,1% في نفس الفترة من سنة 2015، حيث انتقلت مساهمته في النمو من 0,1 نقطة إلى 4,5 نقطة. وفي هذا الإطار، ارتفعت نفقات الاستهلاك النهائي للأسر بنسبة 2,9% بدل 2,5% مساهمة في النمو بـ 1,7 نقطة مقابل 1,5 نقطة. ومن جهتها، سجلت نفقات الاستهلاك النهائي للإدارات العمومية تباطؤا في وتيرة نموها منتقلة من 1,5% إلى 1,1% مساهمة بـ 0,2 نقطة في النمو عوض 0,3 نقطة. كما عرف إجمالي تكوين رأس المال الثابت ارتفاعا بلغ 5,7% مقابل 2,4% في نفس الفترة من السنة الماضية مساهما في النمو بـ 1,6 نقطة بدل 0,7 نقطة.
- سجلت صادرات السلع والخدمات ارتفاعا نسبته 3,7% خلال الفصل الثالث من سنة 2016 عوض 5,4% سنة من قبل. في حين، عرفت الواردات ارتفاعا ملموسا بنسبة 11,9% عوض انخفاض بنسبة 4,6%. وهكذا، سجلت المبادلات الخارجية للسلع والخدمات مساهمة سلبية في النمو بلغت 3,7 نقطة مقابل مساهمة إيجابية بـ 4 نقط خلال نفس الفترة من السنة الماضية.

الاستعمالات الرئيسية للناتج الداخلي الإجمالي بالحجم
(بأسعار السنة الماضية متسلسلة سنة الأساس 2007)

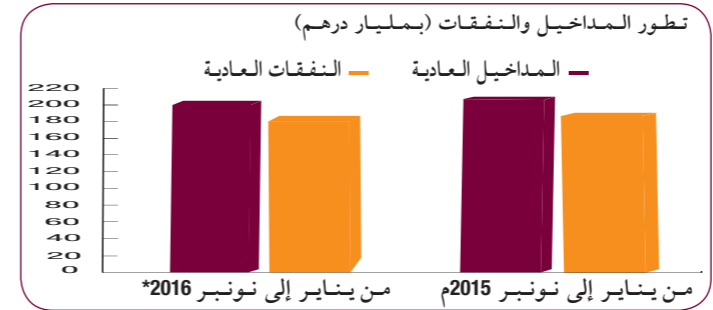
بمليون درهم	الفصل الثالث		التغيرات بين 2015 و 2016 سئوية بـ %
	2016	2015	
نفقات استهلاك الأسر	135 812	131 984	2,9
نفقات الاستهلاك للإدارات العمومية	40 888	40 443	1,1
نفقات استهلاك المؤسسات الغير الهادفة للربح	1 304	1 218	7,1
التكوين الخام للراسمال	66 325	62 760	5,7
الصادرات من السلع والخدمات	75 022	72 377	3,7
الواردات من السلع والخدمات	99 107	88 551	11,9

مؤشرات إقتصادية ومالية

المالية العمومية

الوضع من يناير إلى نونبر	2016		التغير %
	*2016	2015	
المداخيل العادية (بمليون درهم)	214 863	203 398	5,6
النفقات العادية	184 809	180 108	2,6
الدين العمومي	26 233	26 168	0,2
الاستثمار	54 550	47 297	15,3
رصيد الحسابات الخصوصية للخزينة	-13 700	-15 135	-
العجز/الفائض الإجمالي	-38 196	-39 142	-

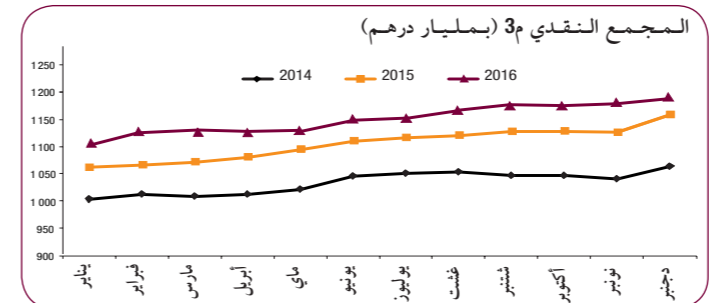
المصدر: وزارة الاقتصاد والمالية.



النقد

سنة	2016		التغير %
	*2016	2015	
مجموع النقد م3	1 205 770	1 148 039	5,0
مجموعات التوظيفات السائلة	586 793	545 179	7,6
مقابلات المجموع م3 ⁽¹⁾	1 205 770	1 148 039	5,0
ديون للاقتصاد	962 050	904 174	6,4
الديون الصافية على الإدارة المركزية	145 123	147 974	-1,9
الإحتياطات الدولية الصافية	251 868	224 607	12,1
موارد ذات طابع غير نقدي	190 557	169 200	12,6
مقابلات أخرى للمجموع م3	37 285	40 483	-7,9

(1) مجموع المقابلات = الإحتياطات الدولية الصافية + الديون الصافية على الإدارة المركزية + ديون للاقتصاد - موارد ذات طابع غير نقدي + مقابلات أخرى للمجموع م3
المصدر: بنك المغرب.



سوق العملة

الوضع في شهر دجنبر	2016		التغير %
	*2016	2015	
حجم المعاملات (بمليون درهم)	22 115 53	20 286 64	9,0
رسملة البورصة (بمليون درهم)	583 380	453 316	28,7
مؤشر مازي	11 644 22	8 925 71	30,5
مؤشر ماديكس	9 547 25	7 255 21	31,6

الهيئة المكلفة بالتوظيف الجماعي للقيم المتقولة	30 دجنبر 2016		التغير %
	يناير 2017	2016	
العدد	425	425	-
الأصول الصافية (بمليون درهم)	375 290	375 609	-0,1

المصدر: بورصة الدار البيضاء، الهيئة المغربية لسوق الرساميل.

القطاعات المنتجة

الموسم الفلاحي	2016/2015		التغير %
	2016/2015	2015/2014	
الفلاحة	838	999	-16,1
مساحة الأربع حبوب الرئيسية (بـ 1000 هكتار)	1 576	2 275	-30,7
القمح الصلب	1 208	2 000	-39,6
القمح الطري	...	125	...
الشعير
الذرة

المصدر: المكتب الوطني المهني للحبوب والقطاني.

الوضع من يناير إلى نونبر	2016		التغير %
	*2016	2015	
الطاقة	28 120	27 370	2,7
الإنتاج الصافي للكهرباء (بمليون ك. و. س)	13 037	12 979	0,4
إستهلاك الإسمنت (بألف طن)

المصدر: م. و. ك. م، سامير والجمعية المهنية لشركات الإسمنت.

المبادلات الخارجية

الوضع من يناير إلى نونبر	2016		التغير %
	*2016	*2015	
التجارة الخارجية (فاب)	306 095	298 275	2,6
الصادرات	167 966	166 772	0,7
السلع	138 129	131 503	5,0
الخدمات	59 405	57 149	3,9
منها: الأسفار	400 787	367 629	9,0
الواردات	325 080	297 890	9,1
السلع	75 707	69 739	8,6
الخدمات	-94 692	-69 354	-
الرصيد التجاري	76,4	81,1	-
نسبة التغطية %	76,4	81,1	-
مداخيل المغاربة القاطنين بالخارج	57 543	55 195	4,3

المصدر: مكتب الصرف.

السياحة

الوضع من يناير إلى نونبر	2016		التغير %
	*2016	2015	
الليالي السياحية بالفنادق المصنفة (بالآلاف)	17 764	17 195	3,3
منها: الليالي السياحية الدولية (بالآلاف)	11 725	11 726	-

المصدر: وزارة السياحة.

