

ENQUÊTES TRIMESTRIELLES DE CONJONCTURE :

- Secteur des services marchands non financiers
- Secteur du commerce de gros

La présente note relate les principales appréciations des chefs d'entreprises telles qu'elles ressortent des enquêtes de conjoncture réalisées par le HCP au titre du 2^{ème} trimestre 2018 auprès des entreprises opérant dans les secteurs des services marchands non financiers et du commerce de gros. Ces appréciations portent sur l'évolution de l'activité au cours du 1^{er} trimestre 2018 et les anticipations pour le 2^{ème} trimestre 2018.

1. Appréciations des chefs d'entreprise pour le 1^{er} trimestre 2018

1.1. Secteur des Services marchands non financiers

Au 1^{er} trimestre 2018, le taux d'utilisation des capacités de prestation des services marchands non financiers (TUC) se serait établi à 79%. L'activité du secteur aurait connu une stagnation selon 51% des patrons et une hausse selon 28%. Cette évolution aurait été le résultat, d'une part, de la hausse d'activité enregistrée au niveau des branches de l'«Entreposage et services auxiliaires des transports», des «Activités de location et location-bail» et des «Activités des agences de voyage, voyagistes, services de réservation et activités connexes» et, d'autre part, de la baisse d'activité enregistrée au niveau des branches des «Transports aériens». L'évolution de l'activité globale des services marchands non financiers aurait été accompagnée par une stabilité des prestations à l'étranger.

Les carnets de commande du secteur sont jugés d'un niveau normal par 74% des patrons et inférieur à la normale par 16%. L'emploi aurait connu une stagnation selon 72% des chefs d'entreprises.

1.2. Secteur du Commerce de gros

Au 1^{er} trimestre 2018, les ventes du secteur du Commerce de gros sur le marché local auraient connu une hausse selon 34% des grossistes et une baisse selon 28% d'entre eux.

Cette évolution serait principalement attribuable, d'une part, à la hausse des ventes enregistrée dans le «Commerce de gros non spécialisé» et le «Commerce de gros d'autres équipements industriels» et, d'autre part, à la baisse des ventes enregistrée dans le «Commerce de gros de biens domestiques» et les «Autres commerces de gros spécialisés».

Selon 80% des chefs d'entreprises du secteur, l'emploi aurait connu une stabilité. Les stocks de marchandises se seraient situés à un niveau normal selon 83% des grossistes et inférieur à la normale selon 11%.

La tendance observée des prix de vente aurait affiché, selon 60% des chefs d'entreprises, une stabilité et une baisse selon 22%.

2. Anticipations des chefs d'entreprises pour le 2^{ème} trimestre 2018

2.1. Secteur des Services marchands non financiers

Les anticipations des chefs d'entreprises du secteur des services marchands non financiers, pour le 2^{ème} trimestre 2018, révèlent une stabilité de l'activité globale, selon 64% d'entre eux, et une hausse selon 24%.

Ces anticipations seraient dues, d'une part, à l'amélioration prévue des activités de l'«Entreposage et services auxiliaires des transports» et des «Activités de location et location-bail» et, d'autre part, à la baisse prévue des activités de «Transports par eau» et de la «Publicité et études de marché».

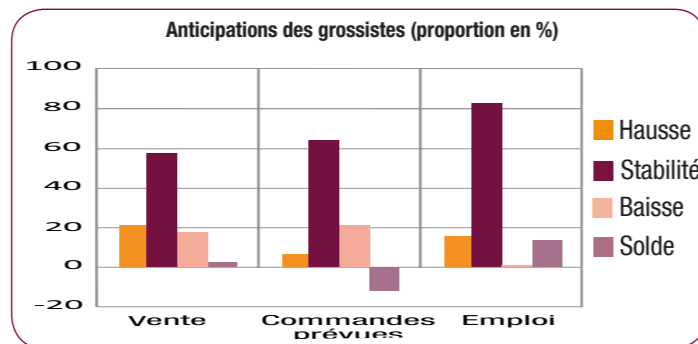
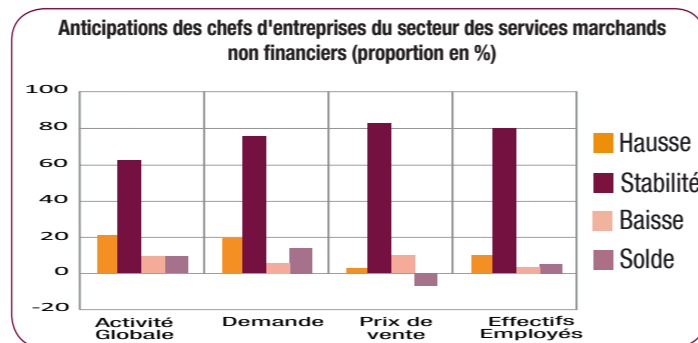
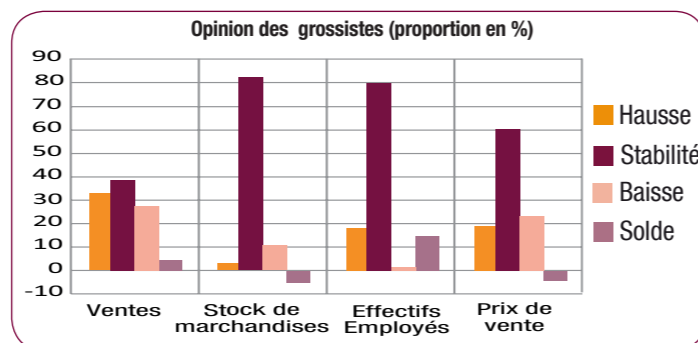
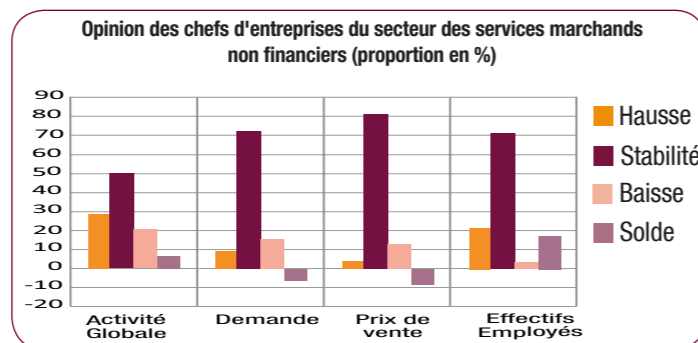
76% des chefs d'entreprises anticipent une stabilité de la demande et 82% une stagnation des effectifs employés.

2.2. Secteur du Commerce de gros

Les anticipations de 57% des grossistes affichent une stabilité du volume global des ventes pour le 2^{ème} trimestre 2018 et une hausse selon 24%.

Cette évolution serait principalement attribuable, d'une part, à la hausse des ventes dans le «Commerce de gros d'autres équipements industriels» et dans le «Commerce de gros non spécialisé» et, d'autre part, à la baisse des ventes dans le «Commerce de gros de biens domestiques». L'emploi connaîtrait une stabilité des effectifs selon 84% des grossistes.

Les commandes prévues pour le 2^{ème} trimestre 2018 seraient d'un niveau normal selon 68% des chefs d'entreprises et inférieur à la normale selon 22%.



Sommaire

- Prix..... 1
- Indicateurs économiques et financiers..... 2
- Résultats de l'enquête de conjoncture auprès des ménages premier trimestre 2018..... 3
- Enquêtes trimestrielles de conjoncture..... 4



HAUT - COMMISSARIAT AU PLAN

Repères statistiques

Avril 2018 - N° 240

BULLETIN MENSUEL

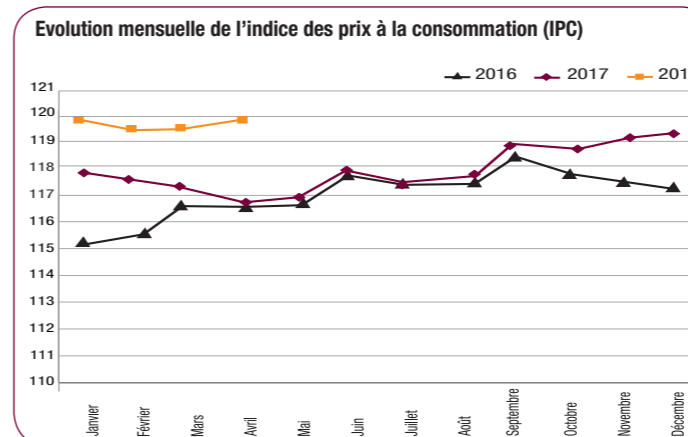
PRIX

Indice des Prix à la Consommation (Base 100 : 2006)

Evolution par division de produits

L'indice des prix à la consommation a connu, au cours du mois d'avril 2018, une hausse de 0,3% par rapport au mois précédent. Cette variation est le résultat de la hausse de 0,7% de l'indice des produits alimentaires et de 0,3% de l'indice des produits non alimentaires. Comparé au même mois de

l'année précédente, l'indice des prix à la consommation a enregistré une hausse de 2,7% au cours du mois d'avril 2018. Le taux d'accroissement de l'indice moyen des quatre premiers mois de 2018, par rapport à celui de la même période de 2017, s'établit à +2,2%.



DIVISIONS DE PRODUITS	INDICES MENSUELS			INDICES DES QUATRE PREMIERS MOIS		
	MARS 2018	AVRIL 2018	VAR. %	2017	2018	VAR. %
Produits alimentaires	128,1	129,0	0,7	125,2	128,6	2,7
Produits alimentaires et boissons non alcoolisées	127,8	128,6	0,6	125,4	128,3	2,3
Boissons alcoolisées et tabac	138,5	138,5	0,0	122,8	138,5	12,8
Produits non alimentaires	113,2	113,5	0,3	111,5	113,3	1,6
Articles d'habillements et chaussures	116,4	116,0	-0,3	115,3	116,3	0,9
Logements, eau, électricité, et autres combustibles	115,9	116,0	0,1	115,0	115,8	0,7
Meubles, articles de ménage et entretien courant du foyer	110,2	110,3	0,1	109,7	110,2	0,5
Santé	105,5	105,6	0,1	104,9	105,5	0,6
Transport	111,0	111,8	0,7	110,8	111,5	0,6
Communication	59,4	59,4	0,0	59,4	59,4	0,0
Loisirs et culture	99,4	99,5	0,1	98,6	99,3	0,7
Enseignement	148,4	148,4	0,0	145,5	148,4	2,0
Restaurants et hôtels	131,1	131,8	0,5	128,4	131,2	2,2
Biens et services divers	122,3	122,7	0,3	114,7	122,3	6,6
Indice général	119,6	120,0	0,3	117,2	119,8	2,2

Source : Haut-Commissariat.

Evolution de l'IPC par ville

VILLES	INDICES MENSUELS			INDICES DES QUATRE PREMIERS MOIS		
	MARS 2018	AVRIL 2018	VAR. %	2017	2018	VAR. %
Agadir	117,5	118,3	0,7	115,0	117,7	2,3
Casablanca	122,0	122,3	0,2	119,9	122,2	1,9
Fès	120,0	120,3	0,3	117,5	120,2	2,3
Kénitra	118,5	118,5	0,0	116,0	118,3	2,0
Marrakech	119,0	119,6	0,5	117,8	119,5	1,4
Oujda	118,5	119,2	0,6	115,1	118,7	3,1
Rabat	116,5	117,0	0,4	115,3	117,0	1,5
Tétouan	120,0	120,4	0,3	117,0	119,8	2,4
Meknès	121,7	122,1	0,3	119,6	121,9	1,9
Tanger	121,3	121,7	0,3	119,2	121,7	2,1
Laâyoune	121,5	121,9	0,3	117,4	121,6	3,6
Dakhla	121,6	122,3	0,6	117,0	121,9	4,2
Guelmim	119,1	119,8	0,6	115,8	119,4	3,1
Settat	117,8	118,4	0,5	116,4	118,0	1,4
Safi	115,1	116,0	0,8	111,2	115,7	4,0
Beni-Mellal	118,3	118,7	0,3	116,2	118,4	1,9
Al-Hoceïma	120,1	121,3	1,0	117,1	120,4	2,8
Ensemble	119,6	120,0	0,3	117,2	119,8	2,2

Source : Haut-Commissariat.

Au cours du mois d'avril de l'année 2018, les indices mensuels par ville ont enregistré une hausse de 2,7% au cours du mois d'avril 2018. Les hausses les plus importantes à Dakhla avec 4,2%, à Safi avec 4,0%, à Agadir avec 0,7%, à Oujda, Dakhla et Guelmim avec 0,6%, à Marrakech et Settat avec 0,5% et à Rabat avec 0,4%. En revanche, une stagnation a été enregistrée à Kénitra. Pour l'évolution interannuelle, l'IPC a enregistré au cours des quatre premiers mois de 2018 par rapport à la même période de 2017 les hausses les plus importantes à Dakhla avec 4,2%, à Safi avec 4,0%, à Laâyoune avec 3,6%, à Oujda et Guelmim avec 3,1% et à Al-Hoceïma avec 2,8%; et les moins importantes à Marrakech et Settat avec 1,4%, à Rabat avec 1,5% et à Casablanca, Meknès et Béni-Mellal avec 1,9%.

Evolution des variations interannuelles de 2016 à 2018

ANNEE	VARIATIONS EN %	
	AVRIL/AVRIL (1)	LES QUATRE PREMIERS MOIS (2)
2016	1,6	1,1
2017	0,3	1,0
2018	2,7	2,2

Source : Haut-Commissariat.

- (1) Variation de l'indice du mois courant par rapport au même mois de l'année précédente.
- (2) Variation de l'indice moyen des quatre premiers mois par rapport à celui de la même période de l'année précédente.

Dépôt légal 96/159 - ISSN : 1113-738X

HAUT-COMMISSARIAT AU PLAN



Ilot 31-3, Secteur 16, Hay Riad - Rabat - Maroc - BP : 178 - 10 001

Tél. : (+212) 5 37 57 69 04 - Fax : (+212) 5 37 57 69 02

Site Web : www.hcp.ma

Ce bulletin est réalisé avec la collaboration de la Banque Marocaine du Commerce Extérieur

BMCE BANK OF AFRICA

البنك المغربي للتجارة الخارجية الإفريقية



INDICATEURS ECONOMIQUES ET FINANCIERS

Secteurs productifs

	Campagne agricole		
	2016/2017	2017/2018	VAR.%
Pêche			
Destination des produits commercialisés de la pêche côtière et artisanale (poids en tonne)			
Consommation	743	729	-1,9
Conservation	43 618	42 454	-2,7
Congélation	106 286	113 225	6,5
Industrie de farine et huile de poisson	238	83	-65,1

Source : Office National des Pêches.

	Situation de Janvier à mars		
	2017	2018	VAR.%
Energie			
Energie nette appelée d'électricité (GWh)	8 443	8 740	3,5
Mines			
Production des phosphates (milliers de tonnes)	6 342	7 722	21,8
Bâtiment et Travaux publics			
Consommation de ciment (milliers de tonnes)	3 555	3 309	-6,9

Sources : ONEE, OCP et Association Professionnelle des Cimentiers du Maroc.

Echanges extérieurs

(En millions de dirhams)	Situation de Janvier à mars		
	2017*	2018*	VAR.%
Commerce Extérieur (FAB)			
Exportations	89 649	96 422	7,6
Biens	54 007	58 630	8,6
Services	35 642	37 792	6,0
dont : voyages	12 634	15 141	19,8
Importations	117 139	126 993	8,4
Biens	94 965	103 869	9,4
Services	22 174	23 124	4,3
Solde commercial	-27 490	-30 571	
Taux de couverture (en %)	76,5	75,9	
Recettes M.R.E.	14 114	16 003	13,4

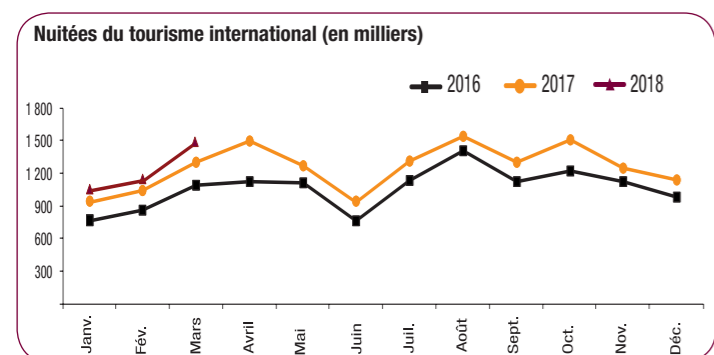
MRE : Marocains Résidant à l'Étranger

Source : Office des Changes.

Tourisme

	Situation de Janvier à mars		
	2017	2018*	VAR.%
Nuitées globales dans les établissements classés (en milliers)	4 613	5 219	13,1
dont : nuitées du tourisme international (en milliers)	3 279	3 804	16,0

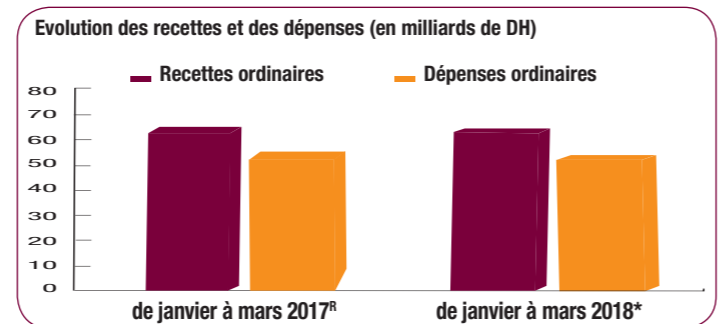
Source : Ministère du Tourisme, de Transport Aérien, de l'Artisanat et de l'Economie Sociale.



Finances publiques

(En millions de dirhams)	Situation de Janvier à mars		
	2017 ^R	2018*	VAR.%
Recettes ordinaires	65 216	64 444	-1,2
Dépenses ordinaires	55 824	54 377	-2,6
Dettes publiques	6 791	5 876	-13,5
Investissement	21 534	19 065	-11,5
Solde des Comptes Spéciaux du Trésor	4 054	1 360	
Déficit / Excédent global	-8 088	-7 638	

Source : Ministère de l'Economie et des Finances.

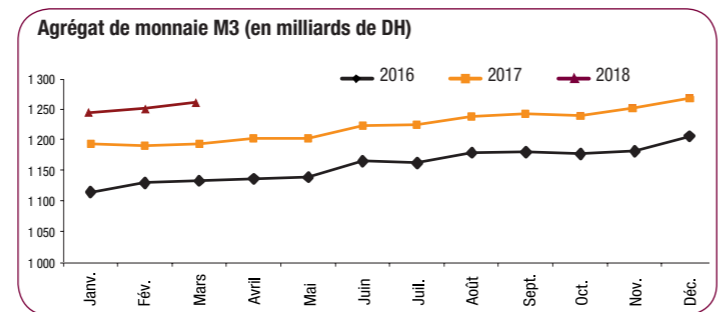


Monnaie

(En millions de dirhams)	Situation de Janvier à mars		
	2017 ^R	2018*	VAR.%
Agrégat de monnaie M3	1 197 263	1 263 410	5,5
Agrégats de placements liquides	600 932	662 838	10,3
Contreparties de la monnaie M3 (1)	1 197 263	1 263 410	5,5
Créances sur l'économie	957 348	985 922	3,0
Créances nettes sur l'administration centrale	148 027	180 612	22,0
Réserves Internationales Nettes	243 705	231 413	-5,0
Ressources à caractère non monétaire	187 348	202 248	8,0
Autres contreparties de M3	35 531	67 710	90,6

(1) : Total des contreparties = Réserves Internationales Nettes + Créances nettes des ID sur l'AC + Créances sur l'économie - Ressources à caractère non monétaire + Autres contreparties de M3

Source : Bank Al-Maghrib.



Marché de capitaux

	Situation au mois d'avril		
	2017 ^R	2018*	VAR.%
Bourse			
Volume des transactions (en millions de DH)	2 182,26	2 061,83	-5,5
Capitalisation boursière (en millions de DH)	586 609	662 293	12,9
Indice MASI	11 637,93	13 028,01	11,9
Indice MADEX	9 489,91	10 598,58	11,7
O.P.C.V.M.	6 Avril 2018	4 mai 2018	VAR.%
Nombre	434	436	0,5
Actifs nets (en millions de DH)	431 723	427 601	-1,0

OPCVM : Organisme de placement collectif en valeurs mobilières

Sources : Bourse de Casablanca et Autorité Marocaine du Marché des Capitaux.

... Données non disponibles * : Données provisoires R : Données rectifiées

RÉSULTATS DE L'ENQUÊTE DE CONJONCTURE AUPRÈS DES MÉNAGES

Premier trimestre 2018

Les résultats de l'enquête permanente de conjoncture auprès des ménages, menée par le HCP, montrent globalement que le moral des ménages s'est amélioré au premier trimestre de 2018.

L'indice de confiance des ménages (ICM) s'est ainsi établi à 87,3 points, au lieu de 85,9 points un trimestre auparavant et de 78,2 points le même trimestre de l'année précédente.

1. Evolution des composantes de l'ICM

Les composantes de l'ICM portent sur la perception par les ménages de l'évolution du niveau de vie, du chômage, de l'opportunité à effectuer des achats de biens durables et de leur situation financière.

• Niveau de vie des ménages : attente d'une amélioration

Au premier trimestre de 2018, 38,3% des ménages déclarent une dégradation du niveau de vie au cours des 12 derniers mois, 29,7% un maintien au même niveau et 32,0% une amélioration. Le solde d'opinion sur l'évolution passée du niveau de vie est resté négatif, à moins 6,2 points, en dégradation par rapport au trimestre précédent et en amélioration par rapport à une année auparavant où il était à moins 3,8 points et à moins 12,0 points respectivement.

Au cours des 12 prochains mois, 24,1% des ménages s'attendent à une dégradation du niveau de vie, 35,2% à un maintien au même niveau et 40,7% à une amélioration. Le solde d'opinion garde son niveau positif passant à 16,6 points au lieu de 11,5 points le trimestre précédent et 5,7 points le même trimestre de l'année 2017.

• Evolution du chômage : perception moins négative

Au premier trimestre de 2018, 70,3% contre 15,8% des ménages s'attendent à une hausse du chômage au cours des 12 prochains mois. Le solde d'opinion est resté ainsi négatif à moins 54,5 points, en amélioration par rapport au trimestre précédent où il a enregistré moins 58,5 points que par rapport au même trimestre de l'année précédente ou il était à moins 64,9 points.

Quant à l'évolution de leur situation financière au cours des 12 derniers mois, 31,5% contre 13,4% des ménages considèrent qu'elle s'est dégradée. Cette perception reste ainsi négative, avec un solde d'opinion de moins 18,1 points au lieu de moins 16,7 points enregistré un trimestre auparavant et moins 26,8 points un an auparavant.

S'agissant du regard sur l'avenir de leur situation financière au cours des 12 prochains mois, 37,2% contre 11,3% des ménages, s'attendent à une amélioration de leur situation financière. Le solde d'opinion est resté ainsi positif à 25,9 points, en amélioration aussi bien par rapport au trimestre précédent où il était à 19,2 points que par rapport au même trimestre de l'année précédente où il a enregistré 13,4 points.

2. Evolution d'autres indicateurs trimestriels de la conjoncture

L'enquête fournit également des données trimestrielles sur la perception des ménages

relatives à d'autres aspects des conditions de vie. Il s'agit en particulier de la capacité des ménages à épargner et de l'évolution des prix des produits alimentaires.

• Perception moins pessimiste de la capacité future des ménages à épargner

Au premier trimestre de 2018, 22,7% des ménages s'attendent à épargner au cours des 12 prochains mois. Le solde d'opinion, gardant son niveau négatif, enregistre moins 54,5 points, au lieu de moins 58,6 points le trimestre passé et moins 64,1 points une année auparavant.

• Prix des produits alimentaires : sentiment d'une hausse

Au premier trimestre de 2018, 87,0% des ménages déclarent que les prix des produits alimentaires ont augmenté au cours des 12 derniers mois au moment où seuls 0,3% ressentent leur diminution. Le solde d'opinion est ainsi resté négatif, à moins 86,7 points, après avoir été de moins 88,5 points le trimestre précédent et de moins 86,8 points une année auparavant.

Au cours des 12 prochains mois, les prix des produits alimentaires devraient continuer à augmenter selon 83,4% des ménages. Seuls 0,5% s'attendent à une baisse des prix de ces derniers. Le solde d'opinion est ainsi resté négatif, se situant à moins 82,9 points, au lieu de moins 79,6 points enregistré un trimestre auparavant et moins 77,7 points une année passée.

Ci-joint les détails des différents indicateurs et un rappel des principaux concepts.

Les évolutions des composantes de l'ICM et des autres indicateurs de l'enquête, illustrées dans les graphiques, sont exprimées en termes de soldes d'opinions

Rappelons, par ailleurs, que :

- les questions abordées sont qualitatives, à 3 modalités (amélioration, stagnation et détérioration). Les évolutions se réfèrent à une période de 12 mois. Les résultats sont présentés sous forme de soldes (différence entre les pourcentages des réponses «amélioration» et des réponses «détérioration»). Le niveau des soldes n'est pas directement interprétable, c'est leur évolution qui est analysée.

- L'Indice de Confiance des Ménages (ICM) est calculé sur la base de sept indicateurs, quatre relatifs à la situation générale et trois à la situation propre du ménage :

- évolution, passée du niveau de vie ;
- perspective d'évolution du niveau de vie ;
- perspective d'évolution du nombre de chômeurs ;
- opportunité d'achat de biens durables ;
- situation financière actuelle des ménages ;
- évolution, passée de la situation financière des ménages ;
- évolution future de la situation financière des ménages.

- L'ICM est la moyenne arithmétique simple des soldes des 7 indicateurs, augmentée de 100, sa valeur varie ainsi de 0 à 200.

- Des tests statistiques de Fisher sur la série de l'indice de confiance des ménages durant la période allant de 2008 à 2018, ont confirmé l'absence des variations saisonnières stables et mobiles.

Pour plus d'informations sur les aspects méthodologiques de cette enquête, consulter le site web du HCP au www.hcp.ma

Evolution de l'Indice de Confiance des Ménages (ICM) et de ses composantes

Indicateur	2015				2016				2017				2018
	Trim1	Trim2	Trim3	Trim4	Trim1	Trim2	Trim3	Trim4	Trim1	Trim2	Trim3	Trim4	Trim1
Indice de confiance des Ménages	73,7	76,1	76,3	77,1	71,6	75,7	73,8	73,5	78,2	85,8	85,5	85,9	87,3
Perspectives d'évolution du nombre de chômeurs	-65,2	-67,1	-66,2	-64,1	-67,7	-69,0	-70,6	-66,8	-64,9	-54,3	-59,9	-58,5	-54,5
Evolution passée du niveau de vie en général	-14,1	-12,8	-15,1	-13,8	-22,9	-15,2	-17,4	-17,5	-12,0	-8,1	-3,1	-3,8	-6,2
Perspectives d'évolution du niveau de vie en général	-8,8	-7,3	-7,7	-8,1	-14,2	-7,6	-7,1	-2,4	5,7	11,1	10,5	11,5	16,6
Opportunité d'achat	-37	-36,0	-34,2	-37,5	-40,2	-34,8	-40,5	-43,0	-40,0	-28,2	-31,5	-25,6	-27,2
Situation financière actuelle des ménages	-32,4	-28,0	-25,1	-25,7	-27,2	-23,0	-25,8	-28,7	-27,8	-25,3	-22,6	-24,4	-25,2
Evolution passée de la situation financière des ménages	-27,0	-20,2	-20,8	-18,5	-27,4	-22,8	-27,0	-33,3	-26,8	-16,6	-14,5	-16,7	-18,1
Evolution future de la situation financière des ménages	0,1	4,2	3,3	7,6	1,2	2,3	5,0	6,5	13,4	22,1	19,6	19,2	25,9
Autres soldes													
Evolution future des prix des produits alimentaires	-77,2	-75,6	-75,3	-75,2	-79,3	-77,3	-77,9	-77,3	-77,7	-74,5	-74,0	-79,6	-82,9
Evolution passée des prix des produits alimentaires	-87,2	-85,3	-84,3	-85,4	-85,5	-87,9	-87,7	-87,3	-86,8	-86,4	-82,8	-88,5	-86,7
Capacité à épargner des ménages dans les mois à venir	-69,8	-67,4	-70,6	-69,2	-69,7	-66,6	-67,9	-68,7	-64,1	-59,1	-55,7	-58,6	-54,5

Source : Haut-Commissariat au Plan.