



1. الأثمان
2. مؤشرات إقتصادية ومالية
3. البحوث الفصلية حول الظرفية الاقتصادية
4. الحسابات الوطنية للقطاعات المؤسساتية لسنة 2018

# معاليم إحصائية

## نشرة شهرية

تطور الرقم الاستدلالي للأثمان عند الإستهلاك حسب المدن

| المدن          | الرقم الاستدلالي الشهري |              | التغير %   | الرقم الاستدلالي للإحدى عشرة أشهر الأولى |              | التغير %   |
|----------------|-------------------------|--------------|------------|--|--------------|------------|
|                | أكتوبر 2019             | نونبر 2019   |            | 2018                                     | 2019         |            |
| أكادير         | 118,1                   | 118,3        | 0,2        | 118,0                                    | 118,0        | 0,0        |
| الدار البيضاء  | 123,6                   | 124,3        | 0,6        | 122,8                                    | 123,5        | 0,6        |
| فاس            | 123,2                   | 123,5        | 0,2        | 120,9                                    | 122,2        | 1,1        |
| القنيطرة       | 118,3                   | 119,2        | 0,8        | 118,5                                    | 118,7        | 0,2        |
| مراكش          | 120,6                   | 120,8        | 0,2        | 119,8                                    | 119,7        | -0,1       |
| وجدة           | 118,2                   | 118,5        | 0,3        | 118,5                                    | 118,0        | -0,4       |
| الرباط         | 117,5                   | 117,9        | 0,3        | 117,1                                    | 117,4        | 0,3        |
| تطوان          | 120,9                   | 121,1        | 0,2        | 120,2                                    | 120,3        | 0,1        |
| مكناس          | 122,7                   | 123,6        | 0,7        | 121,6                                    | 122,2        | 0,5        |
| طنجة           | 122,4                   | 123,3        | 0,7        | 121,8                                    | 121,9        | 0,1        |
| العيون         | 123,7                   | 123,6        | -0,1       | 122,1                                    | 122,6        | 0,4        |
| الداخلة        | 123,0                   | 123,0        | 0,0        | 122,0                                    | 122,3        | 0,2        |
| كلميم          | 120,9                   | 122,4        | 1,2        | 119,5                                    | 120,0        | 0,4        |
| سطات           | 120,0                   | 120,0        | 0,0        | 117,8                                    | 118,8        | 0,8        |
| أسفي           | 116,7                   | 117,7        | 0,9        | 115,9                                    | 116,2        | 0,3        |
| بني ملال       | 119,4                   | 119,7        | 0,3        | 118,2                                    | 118,6        | 0,3        |
| الحسيمة        | 121,1                   | 122,5        | 1,2        | 120,4                                    | 120,8        | 0,3        |
| <b>المجموع</b> | <b>120,7</b>            | <b>121,2</b> | <b>0,4</b> | <b>120,1</b>                             | <b>120,4</b> | <b>0,2</b> |

المصدر: المنشورية السامية للتخطيط.

عشرة الأولى من سنة 2019 مقارنة مع نفس الفترة من سنة 2018، أهم الارتفاعات في فاس بـ 1,1% وفي سطات بـ 0,8% وفي الدار البيضاء بـ 0,6% وفي مكناس بـ 0,5%؛ وأقل الارتفاعات في العيون وكلميم بـ 0,4% وفي الرباط وأسفي وبني ملال والحسيمة بـ 0,3% وفي القنيطرة بـ 0,2% وفي طنجة وتطوان بـ 0,1%. بينما سجلت انخفاضات في وجدة بـ 0,4% وفي مراكش بـ 0,1%.

على مستوى المدن، سجل الرقم الاستدلالي للأثمان عند الإستهلاك خلال شهر نونبر 2019 مقارنة مع الشهر السابق أهم الارتفاعات في كلميم والحسيمة بـ 1,2% وفي أسفي بـ 0,9% وفي القنيطرة بـ 0,8% وفي مكناس وطنجة بـ 0,7% وفي الدار البيضاء بـ 0,6% وفي وجدة والرباط وبني ملال بـ 0,3% وفي أكادير وفاس ومراكش وتطوان بـ 0,2%. وبالنسبة للتطور السنوي، فقد سجل الرقم الاستدلالي للأثمان عند الإستهلاك، خلال الأشهر الإحدى

### تطور التغيرات السنوية 2019-2017

| السنة | نونبر/نونبر <sup>(1)</sup> | الأشهر الإحدى عشرة الأولى <sup>(2)</sup> | التغير (%) |
|-------|----------------------------|--|------------|
| 2017  | 1,3                        |  | 1,7        |
| 2018  | 1,3                        |  | 2,0        |
| 2019  | 0,4                        |  | 0,2        |

المصدر: المنشورية السامية للتخطيط.

(1) تغير الرقم الاستدلالي للشهر الحالي مقارنة مع نفس الشهر من السنة الماضية.

(2) تغير متوسط الرقم الاستدلالي للإحدى عشرة الأولى مقارنة مع نفس الفترة من السنة الماضية.

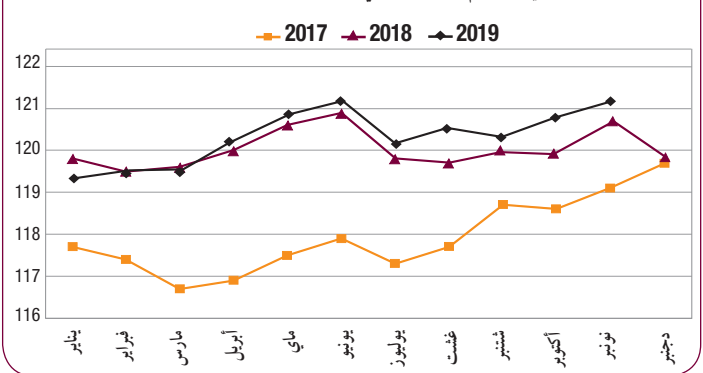
## الأثمان

### الرقم الاستدلالي للأثمان عند الإستهلاك (أساس 100 : 2006)

#### التطور حسب أقسام المواد

سجل الرقم الاستدلالي للأثمان عند الإستهلاك، خلال شهر نونبر 2019، ارتفاعا بـ 0,4% بالمقارنة مع الشهر السابق. وقد نتج هذا الارتفاع عن تزايد الرقم الاستدلالي للمواد الغذائية بـ 1,0% واستقرار الرقم الاستدلالي للمواد غير الغذائية. بالمقارنة مع نفس الشهر من السنة السابقة، سجل الرقم الاستدلالي للأثمان عند الإستهلاك ارتفاعا بـ 0,4% خلال شهر نونبر 2019. وفيما يخص التغير السنوي، فقد سجل متوسط الرقم الاستدلالي للإحدى عشرة أشهر الأولى من سنة 2019 ارتفاعا قدره 0,2% بالمقارنة مع نفس الفترة من السنة الماضية.

التطور الشهري للرقم الاستدلالي للأثمان عند الإستهلاك



| المدن  | الرقم الاستدلالي الشهري |              | التغير %   | الرقم الاستدلالي للإحدى عشرة أشهر الأولى |              | التغير %   |
|--|-------------------------|--------------|------------|--|--------------|------------|
|  | أكتوبر 2019             | نونبر 2019   |            | 2018                                     | 2019         |            |
| المواد الغذائية                                  | 127,3                   | 128,6        | 1,0        | 128,5                                    | 127,6        | -0,7       |
| المواد الغذائية والمشروبات غير الكحولية          | 126,1                   | 127,4        | 1,0        | 128,1                                    | 126,3        | -1,4       |
| المشروبات الكحولية والتبغ                        | 159,4                   | 159,4        | 0,0        | 138,5                                    | 159,4        | 15,1       |
| المواد غير الغذائية                              | 115,4                   | 115,4        | 0,0        | 113,8                                    | 114,7        | 0,8        |
| الملابس والأحذية                                 | 118,9                   | 119,1        | 0,2        | 116,7                                    | 117,9        | 1,0        |
| السكن والماء والكهرباء والغاز ومحروقات أخرى      | 117,7                   | 117,7        | 0,0        | 116,2                                    | 117,3        | 0,9        |
| الأثاث والأدوات المنزلية والصيانة العادية للمنزل | 112,2                   | 112,3        | 0,1        | 110,8                                    | 112,3        | 1,4        |
| الصحة  | 107,2                   | 107,4        | 0,2        | 105,7                                    | 106,8        | 1,0        |
| النقل  | 113,3                   | 112,8        | -0,4       | 112,3                                    | 112,1        | -0,2       |
| المواصلات  | 59,7                    | 59,7         | 0,0        | 59,4                                     | 59,6         | 0,3        |
| الترفيه والثقافة                                 | 101,5                   | 101,5        | 0,0        | 99,5                                     | 101,0        | 1,5        |
| التعليم  | 157,0                   | 157,6        | 0,4        | 149,8                                    | 154,5        | 3,1        |
| مطاعم وفنادق                                     | 134,4                   | 134,7        | 0,2        | 132,0                                    | 133,6        | 1,2        |
| مواد وخدمات أخرى                                 | 123,8                   | 123,8        | 0,0        | 122,7                                    | 123,4        | 0,6        |
| <b>الرقم الاستدلالي العام</b>                    | <b>120,7</b>            | <b>121,2</b> | <b>0,4</b> | <b>120,1</b>                             | <b>120,4</b> | <b>0,2</b> |

المصدر: المنشورية السامية للتخطيط.

# مؤشرات إقتصادية ومالية

## القطاعات المنتجة

الوضعية من يناير إلى نونبر  
2019 2018  
التغير %

### الصيد

المنتجات المسوقة للصيد  
الساحلي والتقليدي  
الوزن (بالطن)  
القيمة (بألف درهم)

|    |           |           |
|----|-----------|-----------|
| 6  | 1 247 845 | 1 178 617 |
| -1 | 6 778 162 | 6 838 584 |

المصدر: المكتب الوطني للصيد.

الوضعية من يناير إلى نونبر  
2019 2018  
التغير %

### الطاقة

الطاقة الصافية المطلوبة (جيجاواط ساعة)

|     |           |           |
|-----|-----------|-----------|
| 4,0 | 35 757,07 | 34 377,90 |
|-----|-----------|-----------|

### المعادن<sup>(1)</sup>

الإنتاج التجاري للفوسفات (10<sup>3</sup> طن)

|     |        |        |
|-----|--------|--------|
| 3,6 | 29 393 | 28 384 |
|-----|--------|--------|

### البناء

إستهلاك الإسمنت (بألف طن)

|      |          |          |
|------|----------|----------|
| 3,02 | 12 438,8 | 12 074,1 |
|------|----------|----------|

(1): معطيات شهر أكتوبر.

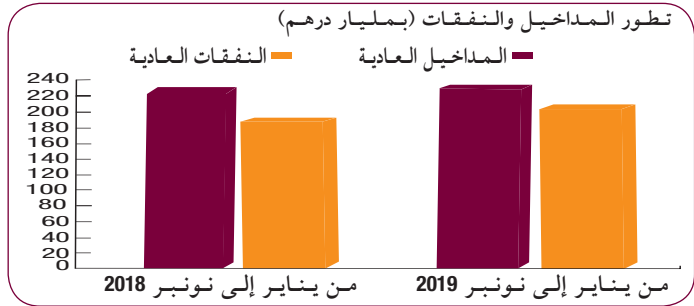
المصدر: م.و.ك.م، المكتب الشريف للفوسفات، الجمعية المهنية لشركات الإسمنت.

## المالية العمومية

الوضعية من يناير إلى نونبر  
2019\* 2018م  
التغير %

|     |          |          |                                 |
|-----|----------|----------|---------------------------------|
| 6,3 | 239 134  | 224 931  | (بمليون درهم)                   |
| 4,9 | 201 945  | 192 579  | المداخيل العادية                |
| 7,9 | 28 250   | 26 173   | النفقات العادية                 |
| 5,3 | 56 367   | 53 526   | الدين العمومي                   |
|     | - 20 400 | - 19 942 | الإستثمار                       |
|     | - 39 579 | - 41 117 | رصيد الحسابات الخصوصية للتخزينة |
|     |          |          | العجز/الفائض الإجمالي           |

المصدر: وزارة الإقتصاد والمالية.

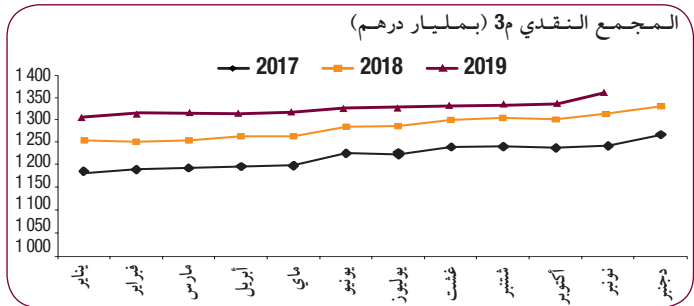


## النقد

الوضعية من يناير إلى نونبر  
2019\* 2018م  
التغير %

|      |           |           |                                     |
|------|-----------|-----------|-------------------------------------|
| 3,3  | 1 344 352 | 1 301 462 | (بمليون درهم)                       |
| 5,4  | 725 974   | 688 503   | مجموع النقد م3                      |
| 3,3  | 1 344 352 | 1 301 463 | مجمعات التوظيفات السائلة            |
| 5,5  | 1 058 173 | 1 002 919 | مقابلات المجموع م3 <sup>(1)</sup>   |
| 1,7  | 205 882   | 202 455   | ديون للاقتصاد                       |
| 7,3  | 239 570   | 223 280   | الديون الصافية على الإدارة المركزية |
| 11,6 | 236 064   | 211 564   | الإحتياطيات الدولية الصافية         |
| -9,0 | 76 792    | 84 373    | موارد ذات طابع غير نقدي             |
|      |           |           | مقابلات أخرى للمجموع م3             |

(1) مجموع المقابلات = الإحتياطيات الدولية الصافية + الديون الصافية على الإدارة المركزية + ديون للاقتصاد - موارد ذات طابع غير نقدي + مقابلات أخرى للمجموع م3  
المصدر: بنك المغرب.



## سوق العملة

الوضعية في شهر نونبر  
2019\* 2018م  
التغير %

|        |           |           |                             |
|--------|-----------|-----------|-----------------------------|
| 258,05 | 5 240,61  | 1 463,66  | البورصة                     |
| 6,35   | 608 914   | 572 543   | حجم المعاملات (بمليون درهم) |
| 5,28   | 11 822,32 | 11 229,28 | رسملة البورصة (بمليون درهم) |
| 5,59   | 9 640,13  | 9 129,66  | مؤشر مازي                   |
|        |           |           | مؤشر مادريكس                |

|     |         |         |                              |
|-----|---------|---------|------------------------------|
|     |         |         | الهيئة المكلفة بالتوظيف      |
|     |         |         | الجماعي للقيم المنقولة       |
|     |         |         | العدد                        |
| 0,0 | 470     | 470     |                              |
| 2,1 | 459 300 | 449 652 | الأصول الصافية (بمليون درهم) |

المصدر: بورصة الدار البيضاء، الهيئة المغربية لسوق الرساميل.

الوضعية من يناير إلى نونبر  
2019 2018  
التغير %

(بمليون درهم)

### التجارة الخارجية (فاب)

|      |          |           |                |
|------|----------|-----------|----------------|
| 4,6  | 386 967  | 370 087   | الصادرات       |
| 3,0  | 216 480  | 210 104   | السلع          |
| 6,6  | 170 487  | 159 983   | الخدمات        |
| 1,6  | 480 117  | 472 675   | الواردات       |
| 2,7  | 393 200  | 382 935   | السلع          |
| -3,1 | 86 917   | 89 740    | الخدمات        |
| 9,2  | - 93 150 | - 102 588 | الرصيد التجاري |
|      | 80,6     | 78,3      | نسبة التغطية % |

مداخيل المغاربة القاطنين بالخارج

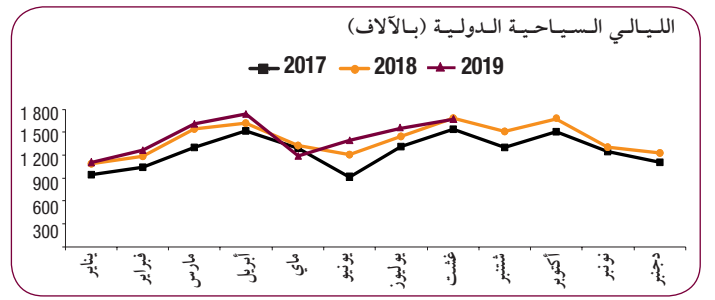
المصدر: مكتب الصرف.

## السياحة

الوضعية من يناير إلى نونبر  
2019 2018  
التغير %

الليالي السياحية بالمؤسسات المصنفة (بالآلاف)  
منها: الليالي السياحية الدولية (بالآلاف)

المصدر: وزارة السياحة والنقل الجوي والصناعة التقليدية والإقتصاد الإجتماعي.



... معطيات غير متوفرة م: معطيات مؤقته م: معطيات مصححة

# البحوث الفصلية حول الظرفية الاقتصادية

## قطاع الخدمات التجارية غير المالية

### قطاع تجارة الجملة

نبرز أهم ارتسامات أرباب المقاولات المستقاة من بحوث الظرفية الاقتصادية المنجزة من طرف المندوبية السامية للتخطيط برسم الفصل الرابع من سنة 2019 لدى المقاولات العاملة بقطاعي الخدمات التجارية غير المالية وتجارة الجملة. وترصد هذه الارتسامات التطور الحاصل في إنتاج هذين القطاعين خلال الفصل الثالث من سنة 2019 وكذا التوقعات الخاصة بالفصل الرابع من سنة 2019.

#### 1. ارتسامات أرباب المقاولات الخاصة بالفصل الثالث من سنة 2019

##### 1.1 قطاع الخدمات التجارية غير المالية

خلال الفصل الثالث من سنة 2019، قد تكون قدرة الإنتاج المستعملة لمقاولات قطاع الخدمات التجارية غير المالية بلغت نسبة 78%. وقد يكون النشاط الإجمالي لهذا القطاع عرف ارتفاعا حسب 66% من أرباب المقاولات، وانخفاضا حسب 12% منهم. ويعزى هذا التطور، من جهة، إلى التحسن المسجل في أنشطة «الاتصالات» و «النقل الجوي»، ومن جهة أخرى، إلى الانخفاض المسجل على مستوى «أنشطة خدمات البريد».

وتجدر الإشارة إلى أن تطور النشاط الإجمالي لهذا القطاع قد يكون رافقه ارتفاع في الخدمات الموجهة للخارج.

اعتبر مستوى دفاتر الطلب لقطاع الخدمات التجارية غير المالية عاديا حسب 77% من أرباب المقاولات وأكبر من العادي حسب 13%. وبخصوص عدد المشغلين، قد يكون عرف استقرارا حسب 69% من أرباب المقاولات.

##### 2.1 قطاع تجارة الجملة

خلال الفصل الثالث من سنة 2019، قد تكون مبيعات قطاع تجارة الجملة في السوق الداخلي عرفت انخفاضا حسب 38% من أرباب المقاولات وارتفاعا حسب 13% منهم.

وقد يعزى هذا التطور بالأساس، من جهة، إلى الانخفاض المسجل في مبيعات «أصناف أخرى من تجارة الجملة المتخصصة» ومبيعات «تجارة بالجملة لتجهيزات صناعية أخرى» ومن جهة أخرى، إلى الارتفاع المسجل في مبيعات «تجارة بالجملة لتجهيزات الاعلام والاتصال».

وقد يكون عدد المشغلين عرف استقرارا حسب 75% من أرباب المقاولات. واعتبر مستوى المخزون من السلع عاديا حسب 73% من تجار الجملة وأقل من العادي حسب 16% منهم.

أما أسعار البيع، فقد تكون عرفت انخفاضا، حسب 37% من أرباب المقاولات، وارتفاعا حسب 7% منهم.

#### 2. توقعات أرباب المقاولات الخاصة بالفصل الرابع من سنة 2019

##### 1.2 قطاع الخدمات التجارية غير المالية

خلال الفصل الرابع من سنة 2019، يتوقع 35% من مقاولي قطاع الخدمات التجارية غير المالية ارتفاعا للنشاط الإجمالي، في حين يتوقع 13% منهم انخفاضا. وتعزى هاته التوقعات، من جهة، إلى الارتفاع المرتقب في أنشطة «النقل الجوي» و «التخزين والخدمات الملحقة بالنقل»، ومن جهة أخرى، إلى الانخفاض المنتظر على مستوى «أنشطة التأجير والاستئجار» و «المطاعم».

فيما يخص الطلب المتوقع خلال الفصل الرابع من سنة 2019، فإن 61% من أرباب مقاولات قطاع الخدمات التجارية غير المالية يرتقبون استقراره. كما يتوقع 80% من أرباب المقاولات بهذا القطاع استقرارا في عدد المشغلين.

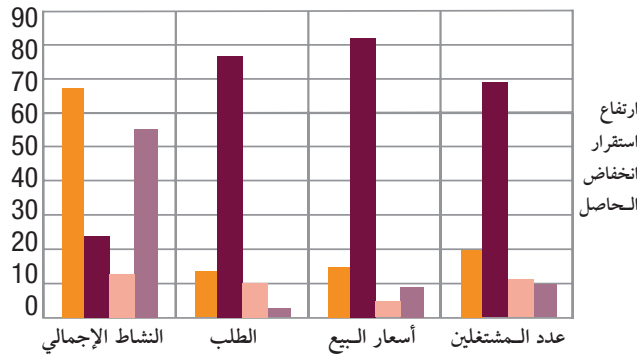
##### 2.2 قطاع تجارة الجملة

خلال الفصل الرابع من سنة 2019، يتوقع 73% من تجار الجملة استقرارا في حجم إجمالي المبيعات وارتفاعا حسب 17% منهم.

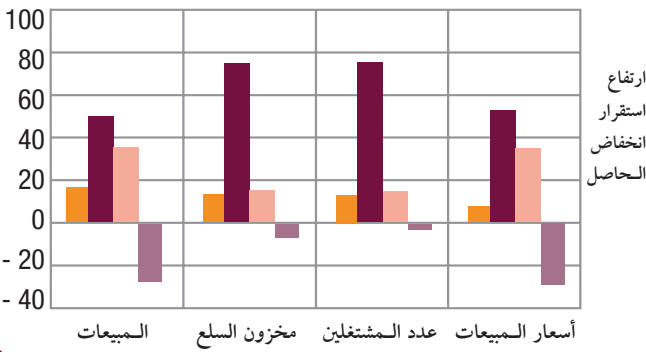
وقد يعزى هذا التطور من جهة، إلى الارتفاع المرتقب في حجم مبيعات «أصناف أخرى من تجارة الجملة المتخصصة» ومبيعات «تجارة بالجملة لتجهيزات الاعلام والاتصال» ومن جهة أخرى، إلى الانخفاض المرتقب في حجم مبيعات «تجارة بالجملة لتجهيزات صناعية أخرى» ومبيعات «تجارة لوازم منزلية بالجملة».

كما يتوقع 87% من أرباب المقاولات استقرارا في عدد المشغلين. وبخصوص مستوى دفاتر الطلب، يتوقع أن يكون عاديا حسب 65% من تجار الجملة، وأقل من العادي حسب 29% منهم خلال نفس الفصل.

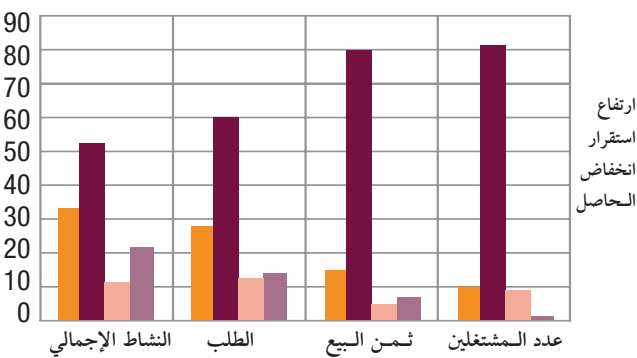
آراء أرباب مقاولات الخدمات التجارية غير المالية (النسبة بـ %)



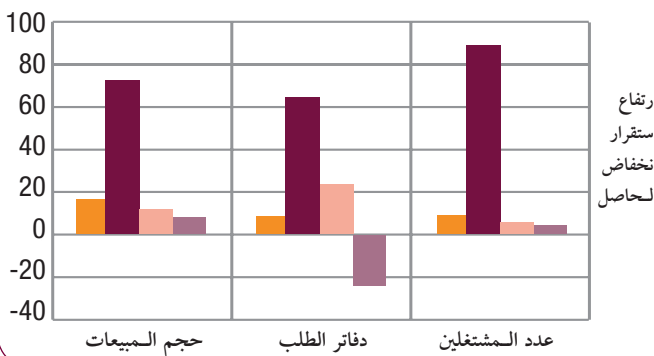
آراء أرباب مقاولات قطاع تجارة الجملة (النسبة بـ %)



توقعات أرباب مقاولات الخدمات التجارية غير المالية (النسبة بـ %)



توقعات أرباب مقاولات قطاع تجارة الجملة (النسبة بـ %)



# الحسابات الوطنية للقطاعات المؤسساتية لسنة 2018

الملكيتة والتعويضات الاجتماعية وصافي التحويلات الأخرى بدورها بنسبة 25,8%. في حين ساهمت الضرائب على الدخل والثروة والمساهمات الاجتماعية سلبيا بنسبة 15,8%. تراجع معدل ادخار الأسر بنقطة واحدة حيث بلغ 11,4% سنة 2018 وذلك نتيجة لارتفاع نفقات الاستهلاك النهائي للأسر (4,3%) حيث فاق مستوى نمو إجمالي الدخل المتاح (3,2%). وقد بلغ الدخل المتاح للأسر حسب الفرد 20 279 درهما سنة 2018 عوض 19 582 سنة 2017 مرتفعا بنسبة 2,2%. ونتيجة لارتفاع الأثمان عند الاستهلاك بنسبة 1,8% سنة 2018 بلغت القدرة الشرائية للأسر 0,4 نقطة.

## بعض عناصر حساب الأسر

| العمليات  | 2016    | 2017    | 2018    |
|---|---------|---------|---------|
| الدخل الإجمالي المتاح (بمليون درهم)             | 665 637 | 694 889 | 714 226 |
| الدخل المختلط (ب %)                             | 41,3    | 42,2    | 42,5    |
| الأجور (ب %)                                    | 48,2    | 47,4    | 47,5    |
| صافي دخل الملكيتة (ب %)                         | 3,6     | 3,6     | 3,5     |
| الضرائب على الدخل (ب %)                         | - 4,1   | - 4,0   | - 4,0   |
| المساهمات الاجتماعية (ب %)                      | - 12,0  | - 11,9  | - 11,8  |
| التعويضات الاجتماعية (ب %)                      | 11,9    | 11,4    | 11,4    |
| صافي التحويلات الأخرى (ب %)                     | 11,0    | 11,2    | 10,9    |
| نفقات الاستهلاك النهائي (بمليون درهم)           | 586 461 | 609 882 | 636 065 |
| إجمالي الادخار (بمليون درهم)                    | 82 474  | 85 264  | 81 206  |
| معدل الادخار                                    | 12,4    | 12,3    | 11,4    |
| إجمالي الدخل المتاح حسب الفرد (بالرهم)          | 19 301  | 19 852  | 20 279  |
| إجمالي الدخل المتاح حسب الفرد (التطور)          | 1,1     | 2,8     | 2,2     |
| الرقم الاستدلالي للأثمان عند الاستهلاك (التطور) | 1,6     | 0,8     | 1,8     |
| القدرة الشرائية للأسر (التطور)                  | - 0,5   | 2,1     | 0,4     |

## إجمالي تكوين رأس المال الثابت ووسائل تمويله

بلغ الادخار الوطني 305,4 مليار درهم سنة 2018 مسجلا تدهورا بنسبة 1,3% مقارنة مع سنة 2017. وقد ساهمت في هذا الادخار كل من الشركات المالية وغير المالية بنسبة 55,33% والأسر والمؤسسات غير الهادفة للربح في خدمة الأسر بنسبة 27,7% والإدارات العمومية بنسبة 17%.

بلغ إجمالي تكوين رأس المال الثابت من جهته 315 مليار درهم سنة 2018 متحسنا ب 3,4% مقارنة مع سنة 2017، وتظل الشركات المالية وغير المالية المستثمر الأول بنسبة 56,8% من إجمالي تكوين رأس المال الثابت الوطني سنة 2018. من جهتها بلغت مساهمة الأسر والمؤسسات الغير الهادفة للربح 25,2% عوض 25,4% في حين بلغت مساهمة الإدارات العمومية 18% عوض 18,3% سنة من قبل.

## إجمالي تكوين رأس المال الثابت حسب القطاعات المؤسساتية

| القطاعات                                 | 2016 | 2017 | 2018 |
|--|------|------|------|
| الشركات غير المالية                      | 56,2 | 54,9 | 55,8 |
| الشركات المالية                          | 1,7  | 1,4  | 1,0  |
| الإدارات العمومية                        | 16,9 | 18,3 | 18,0 |
| الأسر                                    | 24,9 | 25,1 | 24,8 |
| المؤسسات غير الهادفة للربح في خدمة الأسر | 0,3  | 0,3  | 0,4  |
| المجموع                                  | 100  | 100  | 100  |

إجمالا، بلغت الحاجة إلى تمويل الاقتصاد الوطني 65,6 مليار درهم سنة 2018 وشكلت 5,9% من الناتج الداخلي الإجمالي بدل 3,5% سنة من قبل. ويرجع هذا إلى تفاقم الحاجة إلى تمويل الشركات بـ 19,3 مليار درهم وللإدارات العمومية بـ 5,5 مليار درهم وتراجع القدرة التمويلية للأسر والمؤسسات غير الهادفة للربح في خدمة الأسر بـ 4,6 مليار درهم. في حين تحسنت القدرة التمويلية للشركات المالية منتقلة من 13,6 مليار درهم سنة 2017 إلى 15,1 مليار درهم سنة 2018.

أظهرت الحسابات الوطنية للقطاعات المؤسساتية خلال سنة 2018، التي تستعرض السلسلة المتكاملة للحسابات غير المالية والمالية حسب سنة الأساس 2007، النتائج التالية :

• بلغ الناتج الداخلي الإجمالي بالأسعار الجارية 1 106,8 مليار درهم سنة 2018 مرتفعا بنسبة 4,1% مقارنة مع سنة 2017 ؛

• تخلق الشركات المالية وغير المالية 43,6% من الثروة الوطنية وتمتلك 14,9% من إجمالي الدخل الوطني المتاح، وتساهم بنسبة 55,3% في الادخار الوطني وبنسبة 56,8% في الاستثمار (إجمالي تكوين رأس المال الثابت) ؛

• تنتج الأسر والمؤسسات غير الهادفة للربح في خدمة الأسر 29,5% من الثروة الوطنية وتمتلك 62,5% من إجمالي الدخل الوطني المتاح، وتساهم بنسبة 27,7% في الادخار الوطني وبنسبة 25,2% في الاستثمار ؛

عرفت القدرة الشرائية تحسنا طفيفا حيث بلغت 0,4% في سياق اتسم بالتحكم في التضخم.

## مساهمة القطاعات المؤسساتية في الناتج الداخلي الإجمالي وإجمالي الدخل الوطني المتاح

بلغ الادخار الوطني 305,4 مليار درهم سنة 2018 مسجلا تدهورا بنسبة 1,3% مقارنة مع سنة 2017. وقد ساهمت سجل الاقتصاد الوطني ناتجا داخليا إجماليا بالقيمة قدره 1 106,8 مليار درهم سنة 2018، مرتفعا بنسبة 4,1% مقارنة مع سنة 2017.

عرفت مساهمة الشركات المالية وغير المالية (التي تعتبر المنتج الأول للثروة الوطنية) في الناتج الداخلي الإجمالي تحسنا طفيفا منتقلا من 43,5% سنة 2017 إلى 43,6% سنة 2018.

أما مساهمة الأسر والمؤسسات غير الهادفة للربح في خدمة الأسر فبلغت 29,5% في الناتج الداخلي الإجمالي عوض 29,7% السنة الماضية. بينما بلغت مساهمة الإدارات العمومية 15,1% في الناتج الداخلي الإجمالي، متراجعة بـ 0,3 نقطة مقارنة مع سنة 2017.

أما صافي الضرائب على الإنتاج والواردات فتحسنت بـ 0,3 نقطة مقارنة مع سنة 2017.

## مساهمة القطاعات المؤسساتية في الناتج الداخلي الإجمالي ب (%)

| القطاعات                                 | 2016 | 2017 | 2018 |
|--|------|------|------|
| الشركات غير المالية                      | 38,5 | 38,9 | 39,1 |
| الشركات المالية                          | 4,6  | 4,6  | 4,5  |
| الإدارات العمومية                        | 15,9 | 15,4 | 15,1 |
| الأسر                                    | 29,1 | 29,5 | 29,3 |
| المؤسسات غير الهادفة للربح في خدمة الأسر | 0,2  | 0,2  | 0,2  |
| صافي الضرائب على الإنتاج والواردات       | 11,7 | 11,5 | 11,8 |
| الناتج الداخلي الإجمالي                  | 100  | 100  | 100  |

وعرف إجمالي الدخل الوطني المتاح بدوره ارتفاعا قدره 2,7% سنة 2018 ليستقر عند 1 157,7 مليار درهم. ويعزى هذا التحسن إلى ارتفاع إجمالي الدخل المتاح للشركات (المالية وغير المالية) بنسبة 2,6% وللأسر والمؤسسات غير الهادفة للربح في خدمة الأسر بنسبة 3,2% وللإدارات العمومية بنسبة 1,4%.

وهكذا، بلغت مساهمات القطاعات المؤسساتية في إجمالي الدخل الوطني المتاح سنة 2018 :

- 62,5% بالنسبة للأسر والمؤسسات غير الهادفة للربح في خدمة الأسر ،
- 22,6 % بالنسبة للإدارات العمومية ،
- 14,9% بالنسبة للشركات (منها 2,2% تعود للشركات المالية).

## إجمالي الدخل المتاح للأسر والقدرة الشرائية

ارتفع إجمالي الدخل المتاح للأسر بنسبة 3,2% ليبلغ 714,2 مليار درهم سنة 2018، وبلغت مساهمة الأجور من هذا الدخل 47,5%. وساهم الدخل المختلط المتمثل لإجمالي فائض خدمة السكن بـ 42,5% من إجمالي الدخل المتاح للأسر، كما ساهمت كل من صافي دخل

الإيداع القانوني : 2003/0016

## المندوبية السامية للتخطيط



إيلو 3-31، قطاع 16، حي الرياض الرباط - المغرب - ص.ب : 178 - 10 001

الهاتف : 5 37 57 69 04 (+212) - الفاكس : 5 37 57 69 02 (+212)

www.hcp.ma

أُنجزت هذه النشرة بتعاون مع البنك المغربي للتجارة الخارجية

BMCE BANK OF AFRICA

البنك المغربي للتجارة الخارجية لإفريقيا

