



معالم إحصائية

نشرة شهرية

1 الأثمان

2 مؤشرات إقتصادية ومالية

3 البحوث الفصلية حول الظرفية الاقتصادية

4 الأرقام الاستدلالية للتجارة الخارجية خلال الفصل الثاني 2020

الأثمان

الرقم الإستهلاكي للأثمان عند الإستهلاك (أساس 100 : 2017)

التطور حسب أقسام المواد

الرقم الإستهلاكي للأثمان عند الإستهلاك حسب المدن	الرقم الإستهلاكي الشهري		التغير %	الرقم الإستهلاكي للأثمان عند الإستهلاك حسب المدن		التغير %
	أكتوبر 2020	سبتمبر 2020		أكتوبر 2019	سبتمبر 2019	
أكادير	104,0	103,6	-0,4	101,7	102,7	1,0
الدار البيضاء	102,9	103,4	0,5	101,9	102,5	0,6
فاس	103,7	103,3	-0,4	102,8	103,1	0,3
القنيطرة	103,3	102,5	-0,8	101,5	101,8	0,3
مراكش	103,2	103,7	0,5	101,3	102,3	1,0
وجدة	102,3	102,0	-0,3	101,6	101,8	0,2
الرباط	103,0	103,2	0,2	101,6	102,4	0,8
تطوان	102,6	102,3	-0,3	101,0	101,9	0,9
مكناس	103,4	103,6	0,2	101,2	102,1	0,9
طنجة	103,1	103,0	-0,1	101,2	102,5	1,3
العيون	105,2	104,9	-0,3	102,6	103,8	1,2
الداخلة	103,9	104,2	0,3	103,1	103,3	0,2
كلميم	106,4	106,2	-0,2	102,7	105,2	2,4
سطات	103,5	103,3	-0,2	100,8	101,6	0,8
أسفي	106,4	106,3	-0,1	104,3	104,9	0,6
بني ملال	105,1	105,0	-0,1	101,0	102,5	1,5
الحسيمة	102,3	102,5	0,2	101,2	102,3	1,1
الرشيدية	103,0	102,7	-0,3	100,7	101,6	0,9
المجموع	103,3	103,4	0,1	101,7	102,5	0,8

المصدر : المنشورية السامية للتخطيط.

الرقم الإستهلاكي للأثمان عند الإستهلاك، خلال عشرة أشهر الأولى من سنة 2020 مقارنة مع نفس الفترة من سنة 2019، أهم الارتفاعات في كلميم بـ 2,4% وفي بني ملال بـ 1,5% وفي طنجة بـ 1,3% وفي العيون بـ 1,2% وفي الحسيمة بـ 1,1% وفي أكادير ومراكش بـ 1,0%؛ وأقل الارتفاعات في وجدة والداخلة بـ 0,2% وفي فاس والقنيطرة بـ 0,3%.

على مستوى المدن، سجل الرقم الإستهلاكي للأثمان عند الإستهلاك خلال شهر أكتوبر 2020 مقارنة مع الشهر السابق أهم الارتفاعات في الدار البيضاء ومراكش بـ 0,5% وفي الداخلة بـ 0,3% وفي الرباط ومكناس والحسيمة بـ 0,2%. بينما سجلت انخفاضات في كل من القنيطرة بـ 0,8% وفي أكادير وفاس بـ 0,4% وفي وجدة وتطوان والعيون والرشيدية بـ 0,3%.

وبالنسبة للتطور السنوي، فقد سجل

تطور التغيرات السنوية 2020 - 2018

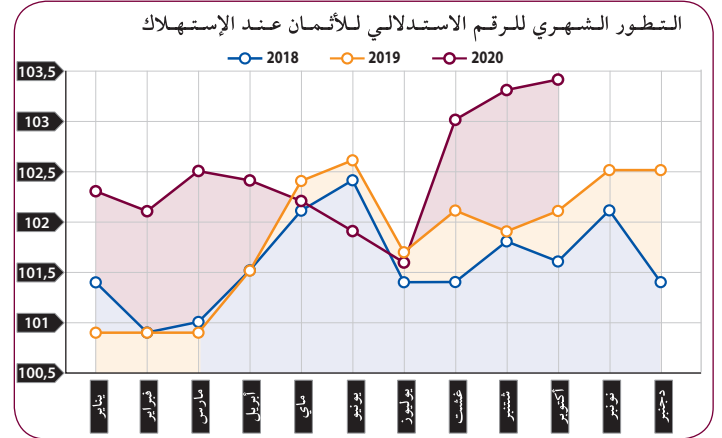
السنة	أكتوبر / أكتوبر ⁽¹⁾	عشرة أشهر الأولى ⁽²⁾	التغير (%)
2018	1,1	1,8	
2019	0,5	0,1	
2020	1,3	0,8	

المصدر : المنشورية السامية للتخطيط.

(1) تغير الرقم الإستهلاكي للشهر الحالي مقارنة مع نفس الشهر من السنة الماضية.

(2) تغير متوسط الرقم الإستهلاكي للعشرة أشهر الأولى مقارنة مع نفس الفترة من السنة الماضية.

سجل الرقم الإستهلاكي للأثمان عند الإستهلاك، خلال شهر أكتوبر 2020، ارتفاعا بـ 0,1% بالمقارنة مع الشهر السابق. وقد نتج هذا الارتفاع عن تزايد الرقم الإستهلاكي للمواد الغذائية بـ 0,1% واستقرار الرقم الإستهلاكي للمواد غير الغذائية. بالمقارنة مع نفس الشهر من السنة الماضية.



أقسام المواد	الرقم الإستهلاكي الشهري		التغير %	الرقم الإستهلاكي للعشرة أشهر الأولى		التغير %
	سبتمبر 2020	أكتوبر 2020		سبتمبر 2019	أكتوبر 2019	
المواد الغذائية	103,9	104,0	0,1	101,2	102,5	1,3
المواد الغذائية والمشروبات غير الكحولية	103,1	103,3	0,2	100,5	101,8	1,3
المشروبات الكحولية والتبغ	122,6	122,6	0,0	120,2	120,9	0,6
المواد غير الغذائية	103,0	103,0	0,0	102,0	102,4	0,4
الملابس والأحذية	102,4	102,7	0,3	102,2	102,6	0,4
السكن والماء والكهرباء والغاز ومحروقات أخرى	101,9	102,0	0,1	101,1	101,7	0,6
الأثاث والأدوات المنزلية والصيانة العادية للمنزل	100,9	101,0	0,1	100,6	100,8	0,2
الصحة	101,6	101,6	0,0	100,6	101,6	1,0
النقل	102,6	102,2	-0,4	102,3	100,4	-1,9
المواصلات	104,0	104,0	0,0	104,3	103,9	-0,4
الترفيه والثقافة	99,2	99,2	0,0	100,4	99,4	-1,0
التعليم	110,0	110,3	0,3	105,8	108,8	2,8
مطاعم وفنادق	103,7	103,9	0,2	102,4	103,5	1,1
مواد وخدمات أخرى	104,1	104,1	0,0	102,6	103,9	1,3
الرقم الإستهلاكي العام	103,3	103,4	0,1	101,7	102,5	0,8

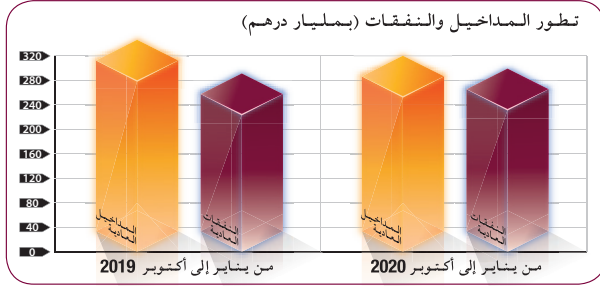
المصدر : المنشورية السامية للتخطيط.

مؤشرات إقتصادية ومالية

المالية العمومية

الوضعية من يناير إلى أكتوبر			
	2020*	2019م	(بمليون درهم)
التغير %			
- 9,0	199 490	219 148	المداخيل العادية
4,7	193 615	184 894	النفقات العادية
0,5	25 466	25 343	الدين العمومي
- 6,1	49 781	53 032	الإستثمار
			الرصيد الصافي للحسابات
	- 6 568	- 17 672	الخصوصية للتزينة
	- 50 473	- 36 450	العجز/الفائض الإجمالي

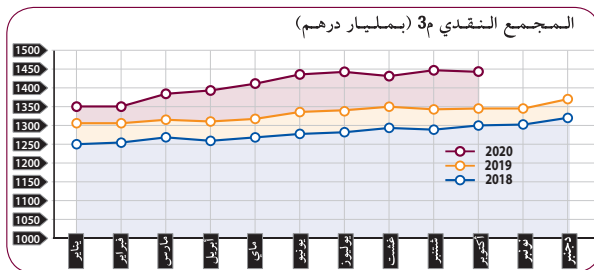
المصدر: وزارة الإقتصاد والمالية وإصلاح الإدارة.



النقد

الوضعية من يناير إلى أكتوبر			
	2020*	2019م	(بمليون درهم)
التغير %			
7,3	1 442 210	1 344 019	مجموع النقد 3م
5,7	781 150	738 712	مجموعات التوظيفات السائلة
4,8	1 112 474	1 061 797	ديون للاقتصاد
18,7	249 763	210 477	الديون الصافية لمؤسسات الإيداع على الإدارة المركزية
11,1	281 491	253 358	الديون الصافية لمؤسسات الإيداع على غير المقيمين
3,2	242 448	234 830	مؤازر ذات طابع غير نقدي
- 7,8	70 076	75 963	مقابلات الودائع لدى الخزينة
28,1	- 29 147	- 22 747	بنود صافية أخرى
7,3	1 442 209	1 344 019	مجموع المقابلات (1)

(1) مجموع المقابلات = ديون للاقتصاد + الديون الصافية لمؤسسات الإيداع على الإدارة المركزية + الديون الصافية لمؤسسات الإيداع على غير المقيمين - موارد ذات طابع غير نقدي + مقابلات الودائع لدى الخزينة + بنود صافية أخرى.
المصدر: بنك المغرب.



سوق العملة

الوضعية في شهر أكتوبر			
	2020*	2019م	
التغير %			
- 32,07	3 559,72	5 240,61	البورصة
- 10,94	542 276,70	608 914	حجم المعاملات (بمليون درهم)
- 11,52	10 460,66	11 822,32	رسملة البورصة (بمليون درهم)
- 11,74	8 508,42	9 640,13	مؤشر مازي
			مؤشر ماذنكس
			الهيئة المكلفة بالتوظيف
			الجماعي للقيم المنقولة
التغير %			
0,0	492	492	العدد
- 1,7	487 734	496 042	الأصول الصافية (بمليون درهم)

المصدر: بورصة الدار البيضاء، الهيئة المغربية لسوق الرساميل.

القطاعات المنتجة

الوضعية من يناير إلى أكتوبر			
	2020	2019	
التغير %			
- 9,3	1 034 152	1 140 457	الصيد
- 10,2	5 740 732	6 390 011	المنتجات المسوقة للصيد الساحلي والتقليدي الوزن (بالطن) القيمة (بألف درهم)

المصدر: المكتب الوطني للصيد.

الوضعية من يناير إلى أكتوبر			
	2020	2019	
التغير %			
- 2,0	32 092,3	32 735,8	الطاقة الصافية المطلوبة (جيجاواط ساعة)
4,9	30 839	29 393	المعادن الإنتاج التجاري للفوسفات (10 ⁹ طن)
- 12,5	9 976,06	11 400,04	الطاقة إستهلاك الإسمنت (بألف طن)

المصدر: م.و.ك.م، المكتب الشريف للفوسفات، الجمعية المهنية لشركات الإسمنت.

المبادلات الخارجية

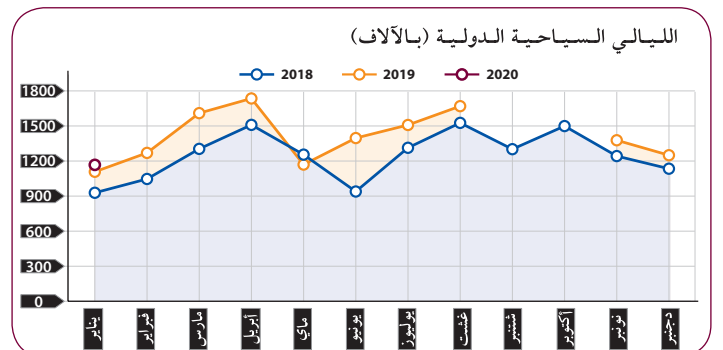
الوضعية من يناير إلى أكتوبر			
	2020	2019	(بمليون درهم)
التغير %			
- 18,7	356 708	438 781	التجارة الخارجية (فاب)
- 16,2	300 243	358 354	الواردات
- 29,8	56 465	80 427	السلع والخدمات
- 20,3	282 934	355 045	الصادرات
- 8,1	182 450	198 550	السلع والخدمات
- 35,8	100 484	156 495	الرصيد التجاري
11,9	- 73 774	- 83 736	نسبة التغطية %
	79,3	80,9	
1,7	55 833	54 886	مداخيل المغاربة القاطنين بالخارج

المصدر: مكتب الصرف.

السياحة

الوضعية في شهر غشت			
	2020	2019	
التغير %			
- 66,7	5 653	16 984	الليالي السياحية بالمؤسسات المصنفة (بالآلاف)
...	...	11 483	منها: الليالي السياحية الدولية (بالآلاف)

المصدر: وزارة السياحة والصناعة التقليدية والنقل الجوي والإقتصاد الإجتماعي.



البحوث الفصلية حول الظرفية الاقتصادية

قطاع الخدمات التجارية غير المالية

قطاع تجارة الجملة

أهم ارتسامات أرباب المقاولات المستقاة من بحوث الظرفية الاقتصادية المنجزة من طرف المندوبية السامية للتخطيط برسم الفصل الرابع من سنة 2020 لدى المقاولات التابعة لقطاعات الصناعة التحويلية والإستخراجية والطاقة والبيئة والبناء. وترصد هذه الارتسامات التطور الحاصل في إنتاج هذه القطاعات خلال الفصل الثالث من سنة 2020 وكذا التوقعات الخاصة بالفصل الرابع من سنة 2020.

1. تقدير الإنتاج حسب ارتسامات أرباب المقاولات بخصوص الفصل الثالث من سنة 2020

1.1 قطاع الصناعة
خلال الفصل الثالث من سنة 2020، قد يكون عرف إنتاج قطاع الصناعة التحويلية انخفاضا نتيجة التراجع في إنتاج أنشطة «الصناعات الغذائية» و«صنع الأجهزة الكهربائية» و«صناعة النسيج» والزيادة في إنتاج «صنع منتجات أخرى غير معدنية» و«صناعة المشروبات».

وقد اعتبر مستوى دفاتر الطلب لقطاع الصناعة التحويلية أقل من عادي حسب مسؤولي مقاولات هذا القطاع. إجمالا، قد تكون قدرة الإنتاج المستعملة لقطاع الصناعة التحويلية سجلت نسبة 76%.

وفيما يخص إنتاج قطاع الصناعة الاستخراجية، وخلال نفس الفصل، قد يكون عرف ارتفاعا نتيجة الزيادة في إنتاج «الصناعات الإستخراجية الأخرى». وقد اعتبر مستوى دفاتر الطلب عاديا. أما بخصوص عدد المشتغلين، فقد يكون عرف انخفاضا.

خلال الفصل الثالث من سنة 2020، قد يكون إنتاج قطاع الطاقة عرف ارتفاعا نتيجة الزيادة في إنتاج وتوزيع الكهرباء والغاز والبخار والهواء المكيف. وبخصوص مستوى دفاتر الطلب، فقد اعتبر عاديا. أما بالنسبة لعدد المشتغلين، قد يكون سجل انخفاضا. وفي هذا السياق، قد تكون قدرة الإنتاج المستعملة لهذا القطاع سجلت نسبة 92%.

وقد يكون إنتاج قطاع البيئية عرف ارتفاعا بفعل تزايد إنتاج أنشطة «جمع ومعالجة وتوزيع الماء». وفيما يخص مستوى دفاتر الطلب، فقد اعتبر عاديا وقد يكون عدد المشتغلين عرف ارتفاعا. وفي هذا السياق، قد تكون قدرة الإنتاج المستعملة لهذا القطاع سجلت نسبة 76%.

2.1 قطاع البناء

خلال الفصل الثالث من سنة 2020، قد تكون أنشطة قطاع البناء عرفت تراجعا. ويعزى هذا التطور أساسا من جهة، إلى الانخفاض الذي قد يكون سجل في «أنشطة البناء المتخصصة» وأنشطة «الهندسة المدنية» ومن جهة أخرى، إلى التحسن الذي قد يكون سجل في أنشطة «تشديد المباني».

وقد اعتبر مستوى دفاتر الطلب أقل من عادي في قطاع البناء وقد يكون عدد المشتغلين عرف انخفاضا. وفي هذا السياق، قد تكون قدرة الإنتاج المستعملة سجلت نسبة 62%.

2. استشراف الإنتاج حسب توقعات أرباب المقاولات بخصوص الفصل الرابع من سنة 2020

2.1 قطاع الصناعة
خلال الفصل الرابع لسنة 2020، يتوقع أرباب مقاولات قطاع الصناعة التحويلية ارتفاعا في الإنتاج. وتعزى هاته التوقعات بالأساس، من جهة، إلى التحسن المرتقب في أنشطة «صنع منتجات أخرى غير معدنية» و«الصناعة الكيماوية»، ومن جهة أخرى، إلى الانخفاض المرتقب في أنشطة «صنع منتجات من المطاط والبلاستيك» و«الصناعات الغذائية». كما يتوقع أغلبية مقاولي هذا القطاع استقرارا في عدد المشتغلين.

وبخصوص قطاع الصناعة الاستخراجية، يرتقب أرباب المقاولات ارتفاعا في الإنتاج. ويعزى هذا التطور بالأساس إلى الزيادة المرتقبة في إنتاج القوسفات. بالنسبة لعدد المشتغلين، فيتوقع أرباب مقاولات هذا القطاع انخفاضا خلال نفس الفصل.

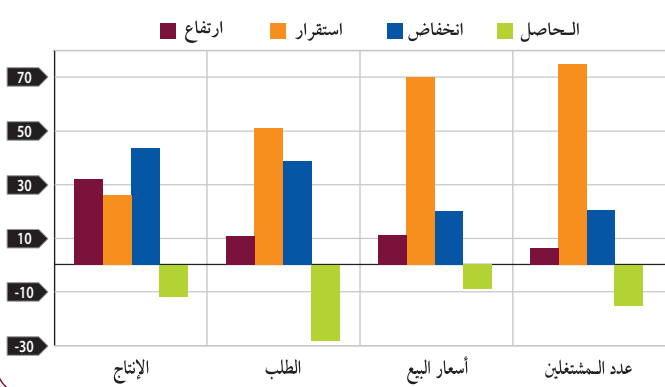
كما يتوقع أغلبية أرباب مقاولات قطاع الصناعة الطاقة، خلال الفصل الرابع لسنة 2020، انخفاضا في الإنتاج نتيجة الركود المرتقب في إنتاج الكهرباء والغاز والبخار والهواء المكيف. وبخصوص عدد المشتغلين، قد يعرف كذلك انخفاضا خلال نفس الفصل.

وفيما يخص قطاع الصناعة البيئية، فإن مقاولي هذا القطاع يتوقعون ارتفاعا في الإنتاج خصوصا في أنشطة «جمع ومعالجة وتوزيع الماء» واستقرارا في عدد المشتغلين.

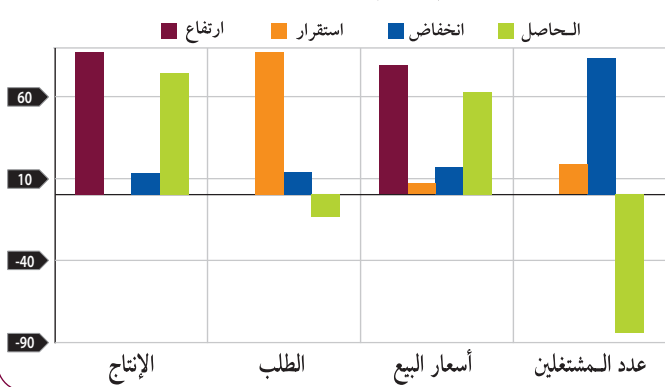
2.2 قطاع البناء

إجمالا، من المنتظر أن يعرف نشاط قطاع البناء انخفاضا طفيفا خلال الفصل الرابع من سنة 2020. ويعزى هذا التطور أساسا من جهة، إلى الانخفاض المنتظر في «أنشطة البناء المتخصصة» و«الهندسة المدنية» ومن جهة أخرى، إلى التحسن المرتقب في أنشطة «تشديد المباني». كما يتوقع أغلبية مقاولي هذا القطاع انخفاضا في عدد المشتغلين خلال نفس الفصل.

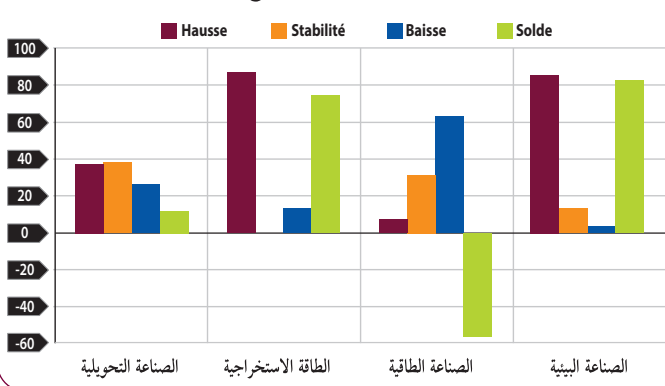
آراء أرباب مقاولات الصناعة التحويلية (النسبة بـ %)



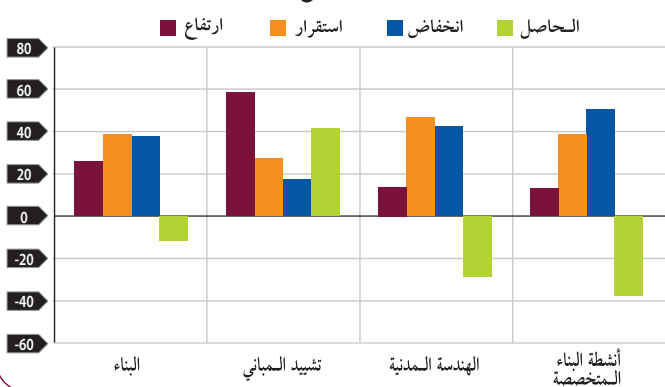
آراء مقاولات الصناعة الإستخراجية (النسبة بـ %)



توقعات أرباب مقاولات الصناعة حول الإنتاج (النسبة بـ %)



توقعات أرباب المقاولات لأنشطة قطاع البناء (النسبة بـ %)



الأرقام الاستدلالية للتجارة الخارجية

(أساس 100 : 2012) الفصل الثالث من سنة 2020

الأرقام الاستدلالية للتجارة الخارجية حسب مجموعات الاستعمال
(أساس 100 : 2012)

التغير %	الفصل الثالث 2020	الفصل الثالث 2019	مجموعات الاستعمال
- 5,0	84,0	88,4	الواردات
- 1,7	84,9	86,4	المواد الغذائية والمشروبات والتبغ
- 28,0	48,8	67,8	الطاقة وزيوت التشحيم
- 2,0	83,9	85,6	المواد الخام من أصل حيواني ونباتي
- 32,3	47,3	69,9	المواد الخام من أصل معدني
- 2,7	90,6	93,1	انصاف المنتجات
4,5	107,8	103,2	مواد التجهيز الفلاحية
0,3	104,7	104,4	مواد التجهيز الصناعية
2,6	110,9	108,1	مواد الاستهلاك
- 1,0	94,9	95,9	الصادرات
- 0,7	111,2	112,0	المواد الغذائية والمشروبات والتبغ
- 18,8	113,3	139,6	الطاقة وزيوت التشحيم
9,1	149,0	136,6	المواد الخام من أصل حيواني ونباتي
- 5,5	71,8	76,0	المواد الخام من أصل معدني
- 7,2	75,9	81,8	انصاف المنتجات
2,7	173,3	168,7	مواد التجهيز الفلاحية
4,7	106,3	88,4	مواد التجهيز الصناعية
- 0,8	99,6	86,4	مواد الاستهلاك

سجل الرقم الاستدلالي للقيم المتوسطة للواردات انخفاضا بـ 5,0% خلال الفصل الثالث من سنة 2020 مقارنة مع نفس الفصل لسنة 2019. ويعود هذا التراجع أساسا إلى انخفاض القيم المتوسطة في مجموعات الاستعمال لـ «الطاقة وزيوت التشحيم» بـ 28,0% و«أنصاف المنتجات» بـ 2,7% و«المواد الخام من أصل معدني» بـ 32,3% و«المواد الغذائية والمشروبات والتبغ» بـ 1,7% و«المواد الخام من أصل حيواني ونباتي» بـ 2,0%. أما الأرقام الاستدلالية للقيم المتوسطة لـ «مواد الاستهلاك» و«مواد التجهيز الصناعية» و«مواد التجهيز الفلاحية» فقد سجلت ارتفاعا على التوالي بـ 2,6% و 0,3% و 4,5% مساهمة بذلك في التخفيف من حدة انخفاض الرقم الاستدلالي للقيم المتوسطة للواردات.

فيما يخص الرقم الاستدلالي للقيم المتوسطة للصادرات، فقد سجل من جهته انخفاضا بـ 1,0% خلال الفصل الثالث من سنة 2020 مقارنة مع نفس الفصل للسنة السابقة. وقد نتج هذا الانخفاض بالخصوص عن تراجع القيم المتوسطة في «أنصاف المنتجات» بـ 7,2% وفي «مواد الاستهلاك» بـ 0,8% وفي «المواد الخام من أصل معدني» بـ 5,5% وفي «المواد الغذائية والمشروبات والتبغ» بـ 0,7%. وعلى العكس من ذلك، سجل هذا الرقم الاستدلالي ارتفاعا في «مواد التجهيز الصناعية» بـ 4,7% وفي «المواد الخام من أصل حيواني ونباتي» بـ 9,1% وفي «مواد التجهيز الفلاحية» بـ 2,7%.

التطور الفصلي للأرقام الاستدلالية للقيم المتوسطة
للتجارة الخارجية (أساس 100 : 2012)

الصادرات	الواردات
سنة 2018	
99,0	90,0
99,3	91,7
100,5	92,7
99,5	92,3
سنة 2019	
98,8	89,9
96,9	90,6
95,9	88,4
95,5	89,4
سنة 2020	
95,1	88,6
95,0	84,8
94,9	88,0

المصدر : المندوبية السامية للتخطيط.

الإيداع القانوني : 2003/0016

المندوبية السامية للتخطيط



إيلو 3-31، قطاع 16، حي الرياض الرباط - المغرب - ص.ب : 178 - 10 001

الهاتف : (+212) 5 37 57 69 04 - الفاكس : (+212) 5 37 57 69 02

www.hcp.ma

أنجزت هذه النشرة بتعاون مع البنك المغربي للتجارة الخارجية

BMCE BANK OF AFRICA

البنك المغربي للتجارة الخارجية لإفريقيا

