



- 1 Prix
- 2 Indicateurs Economiques et Financiers
- 3 Enquêtes Trimestrielles de conjoncture
- 4 Indices du commerce extérieur 2<sup>ème</sup> trimestre 2021

# Repères statistiques

## BULLETIN MENSUEL

### PRIX

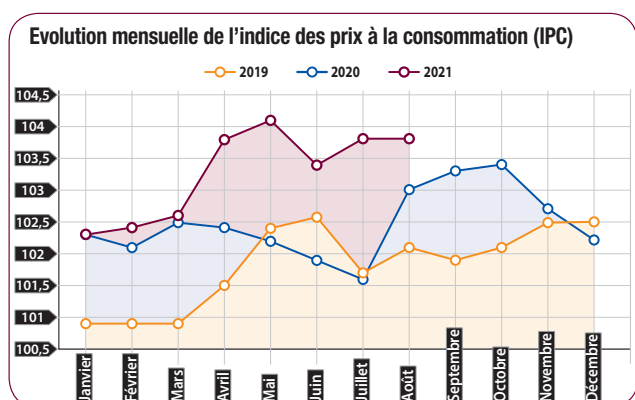
#### Indice des Prix à la Consommation (Base 100 : 2017)

##### Evolution par division de produits

L'indice des prix à la consommation a connu, au cours du mois d'août 2021, une stagnation par rapport au mois précédent. Cette variation est le résultat de la baisse de 0,4% de l'indice des produits alimentaires et de la hausse de 0,4% de l'indice des produits non alimentaires.

Comparé au même mois de l'année précédente, l'indice des prix à la consommation a connu une hausse de 0,8% au cours du mois d'août 2021.

Le taux d'accroissement de l'indice moyen des huit premiers mois de 2021, par rapport à celui de la même période de 2020, s'établit à 1,0%.



DIVISIONS DE PRODUITS	INDICES MENSUELS			INDICES DES HUIT PREMIERS MOIS		
	JUILLET 2021	AOÛT 2021	VAR. %	2020	2021	VAR. %
<b>Produits alimentaires</b>	<b>102,8</b>	<b>102,4</b>	<b>-0,4</b>	<b>102,1</b>	<b>102,3</b>	<b>0,2</b>
Produits alimentaires et boissons non alcoolisées	101,9	101,5	-0,4	101,4	101,4	0,0
Boissons alcoolisées et tabac	125,5	125,5	0,0	120,5	125,4	4,1
<b>Produits non alimentaires</b>	<b>104,4</b>	<b>104,8</b>	<b>0,4</b>	<b>102,3</b>	<b>103,9</b>	<b>1,6</b>
Articles d'habillements et chaussures	104,4	104,5	0,1	102,6	104,1	1,5
Logements, eau, électricité, et autres combustibles	102,7	102,8	0,1	101,7	102,4	0,7
Meubles, articles de ménages et entretien courant du foyer	101,9	102,0	0,1	100,7	101,5	0,8
Santé	101,7	101,8	0,1	101,6	101,7	0,1
Transport	106,7	108,2	1,4	99,9	105,5	5,6
Communication	103,6	103,6	0,0	103,9	103,7	-0,2
Loisirs et culture	100,0	100,1	0,1	99,5	99,8	0,3
Enseignement	110,3	110,3	0,0	108,5	110,3	1,7
Restaurants et hôtels	104,8	104,9	0,1	103,4	104,4	1,0
Biens et services divers	106,9	106,9	0,0	103,9	105,4	1,4
<b>Indice général</b>	<b>103,8</b>	<b>103,8</b>	<b>0,0</b>	<b>102,3</b>	<b>103,3</b>	<b>1,0</b>

Source : Haut Commissariat au Plan.

#### Evolution de l'IPC par ville

VILLES	INDICES MENSUELS			INDICES DES HUIT PREMIERS MOIS		
	JUILLET 2021	AOÛT 2021	VAR. %	2020	2021	VAR. %
Agadir	103,6	104,6	1,0	102,4	103,4	1,0
Casablanca	104,3	104,2	-0,1	102,3	103,7	1,4
Fès	103,5	103,3	-0,2	103,0	103,3	0,3
Kénitra	102,8	102,1	-0,7	101,5	102,2	0,7
Marrakech	103,8	104,3	0,5	102,0	103,2	1,2
Oujda	102,6	102,5	-0,1	101,7	102,3	0,6
Rabat	103,9	103,5	-0,4	102,2	103,3	1,1
Tétouan	102,6	102,9	0,3	101,7	102,1	0,4
Meknès	103,7	103,7	0,0	101,8	103,1	1,3
Tanger	103,6	104,0	0,4	102,3	103,2	0,9
Laâyoune	104,0	104,3	0,3	103,5	103,9	0,4
Dakhla	103,6	103,7	0,1	103,2	103,5	0,3
Guelmim	105,3	105,5	0,2	104,9	105,1	0,2
Settat	103,1	102,7	-0,4	101,2	102,8	1,6
Safi	105,9	105,7	-0,2	104,5	105,6	1,1
Beni-Mellal	104,2	104,1	-0,1	101,8	103,4	1,6
Al-hoceima	104,2	105,1	0,9	102,2	103,2	1,0
Errachidia	102,6	103,2	0,6	101,2	102,3	1,1
<b>Ensemble</b>	<b>103,8</b>	<b>103,8</b>	<b>0,0</b>	<b>102,3</b>	<b>103,3</b>	<b>1,0</b>

Source : Haut Commissariat au Plan.

Au cours du mois d'août de l'année 2021, les indices mensuels par ville ont connu, par rapport au mois précédent, les hausses les plus importantes à Agadir avec 1,0%, à Al-hoceima avec 0,9%, à Errachidia avec 0,6%, à Marrakech avec 0,5% et à Tanger avec 0,4%. En revanche, des baisses ont été enregistrées à Kénitra avec 0,7%, à Rabat et Settat avec 0,4% et à Fès et Safi avec 0,2%.

a enregistré au cours des huit premiers mois de 2021 par rapport à la même période de 2020 les hausses les plus importantes à Settat et Beni Mellal avec 1,6%, à Casablanca avec 1,4%, à Meknès avec 1,3%, à Marrakech avec 1,2%, à Rabat, Safi et Errachidia avec 1,1% et à Agadir et Al-hoceima avec 1,0% ; et les moins importantes à Guelmim avec 0,2%, à Fès et Dakhla avec 0,3% et à Tétouan avec 0,4%.

#### Evolution des variations interannuelles de 2019 à 2021

ANNEE	AOÛT/AOÛT (1)	VARIATION %
		LES HUIT PREMIERS MOIS (2)
2019	0,7	0,1
2020	0,9	0,7
2021	0,8	1,0

Source : Haut Commissariat au Plan.

(1) Variation de l'indice du mois courant par rapport au même mois de l'année précédente.

(2) Variation de l'indice moyen des huit premiers mois par rapport à celui de la même période de l'année précédente.

# INDICATEURS ECONOMIQUES ET FINANCIERS

## Secteurs productifs

	Situation de Janvier à Août		
	2020	2021	VAR. %
<b>Pêche</b>			
<b>Produits commercialisés de la pêche côtière et artisanale</b>			
Poids (en Tonne)	743 004	708 384	-4,7
Valeur (en milliers de Dh)	4 482 991	5 991 454	33,6

Source : Office National des Pêches.

	Situation de Janvier à Août		
	2020	2021	VAR. %
<b>Energie</b>			
Energie nette appelée d'électricité (GWh)	25 349,9	26 906,8	6,1
<b>Mines</b>			
Production des phosphates (milliers de tonnes)	24 099	25 019	3,8
<b>Bâtiment et Travaux publics</b>			
Consommation du ciment (milliers de tonnes)	7 412	8 841	19,3

Sources : ONEE, OCP et Ministère de l'Aménagement du Territoire National, de L'urbanisme, de l'Habitat et de la politique de la ville

## Echanges extérieurs

(EN MILLIONS DE DIRHAMS)	Situation de Janvier à Août		
	2020*	2021*	VAR. %
<b>Commerce Extérieur</b>			
<b>Exportations</b>	<b>224 491</b>	<b>262 496</b>	<b>16,9</b>
Biens (FAB)	138 642	173 749	25,3
Services	85 849	88 747	3,4
<b>Importations</b>	<b>285 693</b>	<b>346 701</b>	<b>21,4</b>
Biens (FAB)	240 841	298 026	23,7
Services	44 852	48 675	8,5
<b>Solde commercial</b>	<b>- 61 202</b>	<b>- 84 206</b>	<b>- 37,6</b>
<b>Taux de couverture (en %)</b>	<b>78,6</b>	<b>75,7</b>	
<b>Recettes M.R.E.</b>	<b>43 736</b>	<b>63 737</b>	<b>45,7</b>

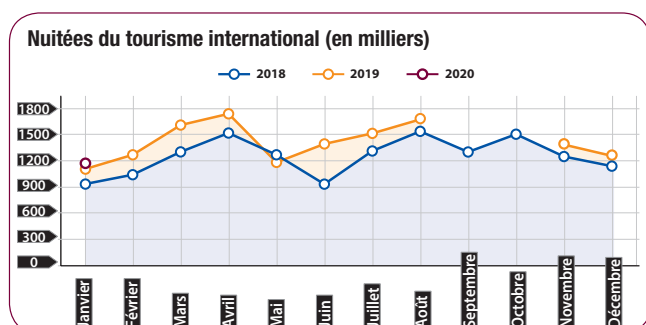
MRE: Marocains Résident à l'Etranger

Source : Office des Changes.

## Tourisme

	Situation de janvier à Décembre		
	2019	2020	VAR. %
<b>Nuitées globales dans les établissements classés (en milliers)</b>	<b>25 244</b>	<b>6 968</b>	<b>- 72,4</b>
dont : nuitées du tourisme international (en milliers)	17 406	3 470	- 80,1

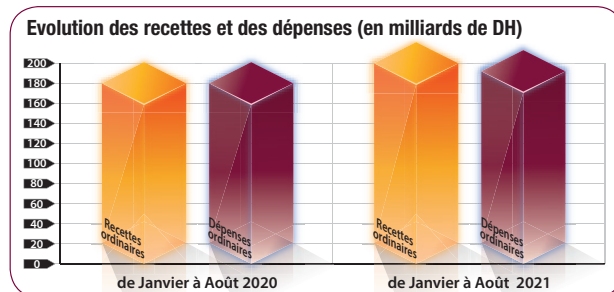
Source : Ministère du Tourisme, du Transport Aérien, de l'Artisanat et de l'Economie Sociale.



## Finances publiques

(En millions de dirhams)	Situation de Janvier à Août		
	2020 <sup>R</sup>	2021 <sup>*</sup>	VAR. %
<b>Recettes ordinaires</b>	<b>158 641</b>	<b>178 780</b>	<b>12,7</b>
<b>Dépenses ordinaires</b>	<b>158 989</b>	<b>170 516</b>	<b>7,2</b>
Dette publique	21 707	22 440	3,4
<b>Investissement</b>	<b>40 119</b>	<b>42 283</b>	<b>5,4</b>
<b>Solde Net des Comptes Spéciaux</b>	<b>- 6 161</b>	<b>- 9 412</b>	
<b>Solde du Budget Général</b>	<b>- 46 628</b>	<b>- 43 431</b>	

Source : Ministère de l'Economie, des Finances et de la Réforme de l'Administration.

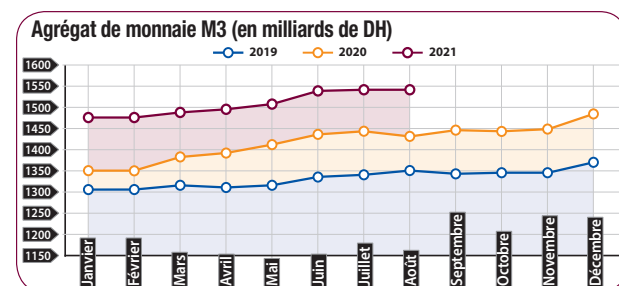


## Monnaie

(En millions de dirhams)	Situation de Janvier à Août		
	2020 <sup>R</sup>	2021 <sup>*</sup>	VAR. %
<b>Agrégat de monnaie M<sup>3</sup></b>	<b>1 431 202</b>	<b>1 539 978</b>	<b>7,6</b>
<b>Agrégats de placements liquides</b>	<b>774 088</b>	<b>841 085</b>	<b>8,7</b>
Créances sur l'économie	1 112 988	1 160 168	4,2
Créances nettes des ID sur l'AC	246 923	275 132	11,4
Créances nettes des ID sur les non résidents	281 336	313 254	11,3
Ressources à caractère non monétaire	243 280	246 659	1,4
Contrepartie des dépôts auprès du Trésor	70 471	73 449	4,2
Autres postes nets	- 37 238	- 35 367	5,0
<b>Total des contreparties(1)</b>	<b>1 431 202</b>	<b>1 539 978</b>	<b>7,6</b>

(1) : Total des contreparties = Créances nettes des ID sur les non résidents + Créances nettes des ID sur l'AC + Créances sur l'économie - Ressources à caractère non monétaire + Contrepartie des Dépôts auprès du Trésor + Autres postes nets.

Source : Bank Al-Maghrib.



## Marché de capitaux

	Situation au mois de Août		
	2020	2021	VAR. %
<b>Bourse</b>			
Volume des transactions (en millions de DH)	1 090,11	2 518,17	131,00
Capitalisation boursière (en millions de DH)	524 676,00	653 222,52	24,50
Indice MASI	10 134,80	12 694,16	25,25
Indice MADEX	8 237,14	10 314,58	25,22
<b>O.P.C.V.M.</b>			
	<b>2 JUILLET 2021</b>	<b>2 AOÛT 2021</b>	<b>VAR. %</b>
Nombre	524	525	0,2
Actif nets (en millions de DH)	561 853,38	583 978,21	3,9

OPCVM : Organisme de Placement Collectif en Valeurs Mobilières

Sources : Bourse de Casablanca et Autorité Marocaine du Marché des Capitaux.

... Données non disponibles \* : Données provisoires R : Données rectifiées

# ENQUÊTES TRIMESTRIELLES DE CONJONCTURE :

- Secteur des services marchands non financiers
- Secteur du commerce de gros

Les principales appréciations des chefs d'entreprises telles qu'elles ressortent des enquêtes de conjoncture réalisées par le HCP au titre du 3<sup>ème</sup> trimestre 2021 auprès des entreprises opérant dans les secteurs des services marchands non financiers et du commerce de gros. Ces appréciations portent sur l'évolution de l'activité au cours du 2<sup>ème</sup> trimestre 2021 et les anticipations pour le 3<sup>ème</sup> trimestre 2021.

## 1. Appréciations des chefs d'entreprises pour le 2<sup>ème</sup> trimestre 2021

### 1.1. Secteur des Services marchands non financiers

Au 2<sup>ème</sup> trimestre 2021, l'activité des **services marchands non financiers** aurait connu une baisse selon 51% des patrons et une hausse selon 25%. Cette évolution aurait été le résultat, d'une part, de la baisse d'activité enregistrée au niveau des branches des «Télécommunications» et de l'«Hébergement et restauration» et, d'autre part, de la hausse d'activité enregistrée au niveau des branches des «Transports aériens» et des «Transports terrestres et transport par conduites». Le taux d'utilisation des capacités de prestation (TUC) du secteur se serait établi à 72%.

Les carnets de commande du secteur sont jugés d'un niveau inférieur à la normale par 32% des chefs d'entreprises. L'emploi aurait connu une baisse selon 25% des chefs d'entreprises.

### 1.2. Secteur du Commerce de gros

Au 2<sup>ème</sup> trimestre 2021, les ventes du **secteur du Commerce de gros** sur le marché local auraient connu une hausse selon 48% des grossistes et une baisse selon 20% d'entre eux.

Cette évolution serait principalement attribuable, d'une part, à la hausse des ventes dans les «Autres commerces de gros spécialisés», le «Commerce de gros de produits alimentaires, de boissons» et le «Commerce de gros de biens domestiques» et, d'autre part, à la baisse des ventes dans le «Commerce de gros d'autres équipements industriels». L'emploi aurait connu une stabilité selon 71% des chefs d'entreprises.

Les stocks de marchandises se seraient situés à un niveau normal selon 70% des grossistes et inférieur à la normale selon 18%.

La tendance observée des prix de vente aurait affiché une hausse, selon 45% des chefs d'entreprises et une stabilité selon 48% d'entre eux.

## 2. Anticipations des chefs d'entreprises pour le 3<sup>ème</sup> trimestre 2021

### 2.1. Secteur des Services marchands non financiers

Les anticipations des chefs d'entreprises du **secteur des services marchands non financiers**, pour le 3<sup>ème</sup> trimestre 2021, révèlent une augmentation de l'activité globale, selon 38% d'entre eux, et une stabilité selon 47%. Ces anticipations seraient dues, d'une part, à l'amélioration prévue dans les branches des «Transports aériens» et des «Transports terrestres et transport par conduites» et, d'autre part, à la baisse prévue dans les branches des «Activités de location et location-bail».

57% des chefs d'entreprises anticipent une stabilité de la demande et 70% une stagnation des effectifs employés.

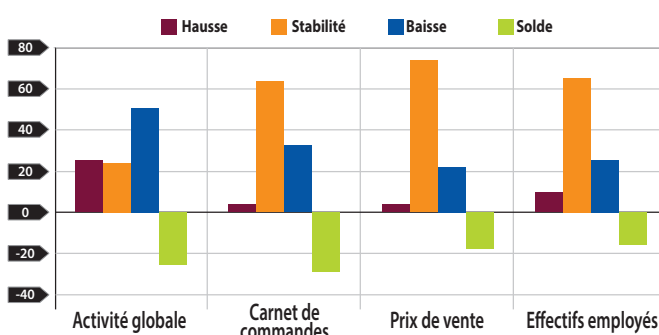
### 2.2. Secteur du Commerce de gros

Les anticipations de 33% des grossistes affichent une augmentation du volume global des ventes pour le troisième trimestre 2021 et une baisse selon 26%.

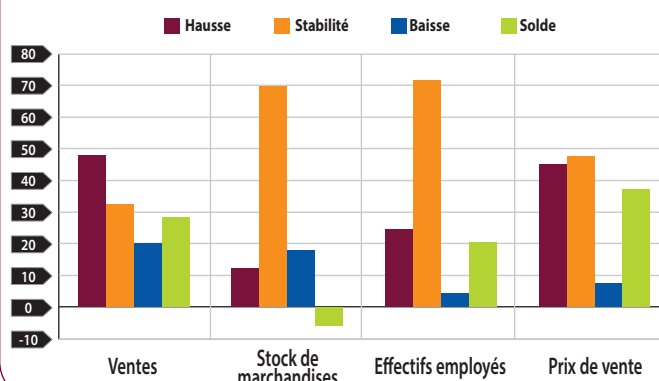
Cette évolution serait principalement attribuable, d'une part, à la hausse des ventes dans «Autres commerces de gros spécialisés» et le «Commerce de gros de produits alimentaires, de boissons» et, d'autre part, à la baisse des ventes dans le «Commerce de gros d'équipements de l'information et de la communication».

Les commandes prévues pour le troisième trimestre 2021 seraient d'un niveau normal selon 49% des chefs d'entreprises et inférieur à la normale selon 36% d'entre eux. L'emploi connaîtrait une stabilité des effectifs, selon 63% des grossistes et une hausse selon 28% d'entre eux.

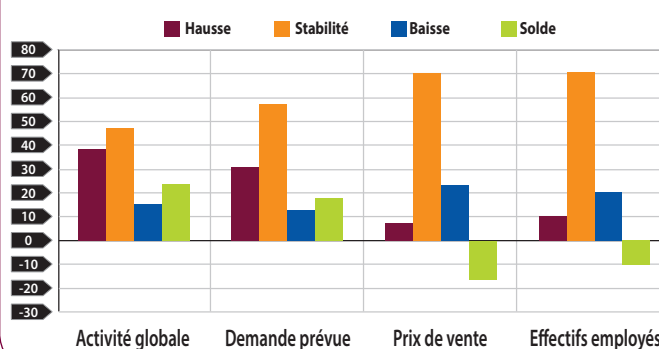
Opinions des chefs d'entreprises du secteur des services marchands non financiers (proportion en %)



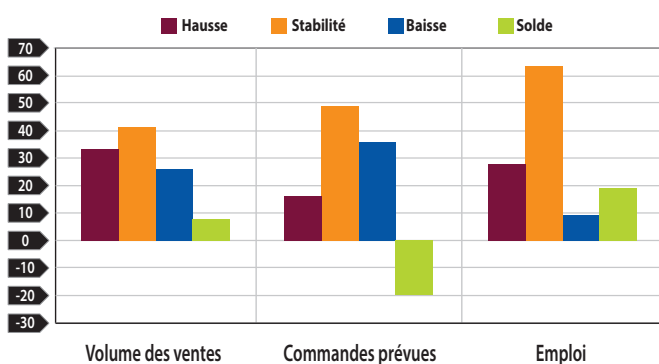
Opinions des grossistes (proportion en %)



Anticipations des chefs d'entreprises du secteur des services marchands non financiers (proportion en %)



Anticipations des grossistes (proportion en %)



# INDICES DU COMMERCE EXTERIEUR

## DEUXIEME TRIMESTRE 2021 (BASE 100 : 2012)

L'indice des valeurs unitaires à l'importation a progressé de 9,7% au cours du deuxième trimestre 2021 par rapport au même trimestre de 2020. Cette évolution résulte principalement de l'augmentation des valeurs unitaires de l'«énergie et lubrifiants» de 41,7%, des «demi-produits» de 9,5%, des «produits bruts d'origine minérale» de 40,3%, de l'«alimentation, boissons et tabacs» de 7,4%, des «produits finis de consommation» de 2,4% et des «produits bruts d'origine animale et végétale» de 18,4%. L'indice des valeurs unitaires à l'exportation a, de son côté, connu une hausse de 8,2% au cours du deuxième trimestre 2021 par rapport au trimestre correspondant de l'année précédente. Cette progression s'explique essentiellement par l'augmentation des valeurs unitaires des «demi-produits» de 36,5%, des «produits bruts d'origine minérale» de 30,1%, des «produits bruts d'origine animale et végétale» de 7,3%, de l'«énergie et lubrifiants» de 8,1% et des «produits finis d'équipement agricole» de 12,3%. Les indices des valeurs moyennes des «produits finis de consommation», de l'«alimentation, boissons et tabacs» et des «produits finis d'équipement industriel» ont, quant à eux, diminué de 3,0%, 4,6% et 1,1% respectivement atténuant ainsi la hausse de l'indice global des valeurs unitaires des exportations.

### INDICES TRIMESTRIELS DES VALEURS UNITAIRES DU COMMERCE EXTERIEUR (Base 100 : 2012)

ANNEE 2019	EXPORTATIONS	IMPORTATIONS
1 <sup>er</sup> trim.	98,8	89,9
2 <sup>ème</sup> trim.	96,9	90,6
3 <sup>ème</sup> trim.	95,9	88,4
4 <sup>ème</sup> trim.	95,5	89,4
<b>ANNEE 2020</b>		
1 <sup>er</sup> trim.	95,1	88,6
2 <sup>ème</sup> trim.	95,0	84,8
3 <sup>ème</sup> trim.	94,9	84,0
4 <sup>ème</sup> trim.	94,6	82,5
<b>ANNEE 2021</b>		
1 <sup>er</sup> trim.	97,0	89,2
2 <sup>ème</sup> trim.	102,8	93,0

Source : Haut Commissariat au Plan.

### INDICES DU COMMERCE EXTERIEUR PAR GROUPEMENT D'UTILISATION (BASE 100 : 2012)

GROUPEMENT D'UTILISATION	2 <sup>ème</sup> trimestre 2020	2 <sup>ème</sup> trimestre 2021	VAR %
<b>IMPORTATION</b>	<b>84,8</b>	<b>93,0</b>	<b>9,7</b>
Alimentation, boissons et tabacs	91,8	98,6	7,4
Energie et lubrifiants	47,0	66,6	41,7
Produits bruts d'origine animale et végétale	89,7	106,2	18,4
Produits bruts d'origine minérale	45,4	63,7	40,3
Demi-Produits	90,7	99,3	9,5
Produits finis d'équipement agricole	110,4	111,1	0,6
Produits finis d'équipement industriel	105,2	107,2	1,9
Produits finis de consommation	110,5	113,1	2,4
<b>EXPORTATION</b>	<b>95,0</b>	<b>102,8</b>	<b>8,2</b>
Alimentation, boissons et tabacs	113,6	108,4	-4,6
Energie et lubrifiants	121,7	131,6	8,1
Produits bruts d'origine animale et végétale	151,3	162,3	7,3
Produits bruts d'origine minérale	64,2	83,5	30,1
Demi-Produits	78,8	107,6	36,5
Produits finis d'équipement agricole	144,6	162,4	12,3
Produits finis d'équipement industriel	100,8	99,7	-1,1
Produits finis de consommation	102,6	99,5	-3,0

Dépôt légal 96/159 - ISSN : 1113-738X

**HAUT-COMMISSARIAT AU PLAN**



Ilot 31-3, Secteur 16, Hay Riad - Rabat - Maroc - BP : 178 - 10 001  
Tél. : (+212) 5 37 57 69 04 - Fax : (+212) 5 37 57 69 02  
Site Web : www.hcp.ma

Ce bulletin est réalisé avec la collaboration de la Banque Marocaine du Commerce Extérieur

**BANK OF AFRICA**   
BMCE GROUP